

KULTURVÄRDEN

KARL JOHANSALONGEN
Historisk adoption i Örebro

DEN ODÖDLIGES ARMÉ
Terrakottaarmén går under jord

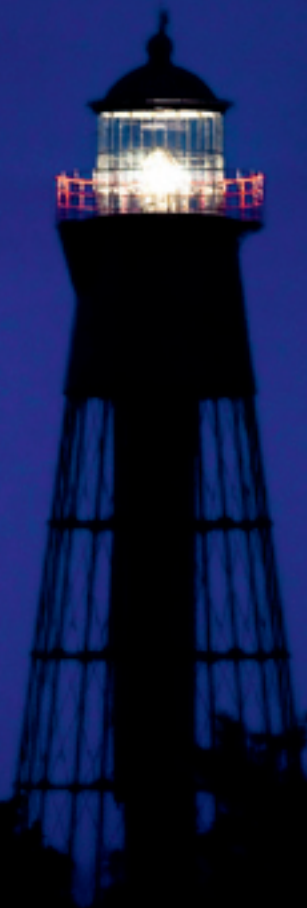
MAT FÖR KUNGLIGT BORD
Kungsgårdarna födde hovet

K

VIVECAS VAL
Öppnade sin kungsgård för alla

EN DROTTNINGS HISTORIA
Skrev dagbok från hovet i 40 år

SKOGENS VÄKTARE
Så bevarar SFV skogens kulturarv



LJUS PÅ JORDEN

En resa genom mark, skog och äar

JORDEN VI ÄRVDE OCH LUNDEN DEN GRÖNA

Evert Taubes strofer ur »Ängla-
mark« skulle kunna inleda det
nummer av tidningen du nu har
i din hand. De som känner till
Statens fastighetsverk associerar
oss framförallt med slott, museer
och vackra, historiska byggnader.
Att svf även förvaltar en sjundedel
av Sveriges yta i form av bland
annat kungsgårdar, skog, renbetes-
marker och omkring
1700 öar är det inte många som
vet. Och varför ska jag veta det,
kanske du tänker? Jo, eftersom det
är du och alla vi andra som äger allt
detta vackra.

För även om en del av dessa
marker och gårdar är otillgängliga
så finns det ändå många gårdar,
stigar, parker, vandringsleder,
fyrplatser och annat som går att
besöka. Att sova över i en stuga
på Nidingen i Hallands skärgård
och äta frukost i havsvind och sol
kan vara alldeles fantastiskt. Att
cykla på de nyligen iordninggjorda
stigarna genom ekskogarna på
Visingsö likaså. Eller att vandra
i orörda urskogar, över fjäll och
myrar, fiska eller bo på lantgård.

Så låt dig inspireras till nya
utflykter, lär dig lite mer om jorden
vi ärvde och känn stoltheten över
allt det som finns bevarat för
generationer framöver.

Trevlig läsning!

MIA FERNLUND
Chefredaktör



FOTO JEANETTE HÄGGLUND



FOTO JEANETTE HÄGGLUND

Slott med utmaningar

Anders Ahlberg, fastighetschef för Kungliga slott, vilka utmaningar står på agendan inför de närmaste åren?

– Den största utmaningen under en lång tid framöver är en omfattande renovering av Stockholms slotts samtliga fasader, ett arbete som måste indelas i etapper över en tid om cirka 20 år och kräver stora resurser. Fasaderna består av cirka 1/3 puts, 1/3 fönster och 1/3 sandsten. Fönstren och putsen är i gott skick, men den gotländska sandstenen, som är vittringsbenägen, har varit ett problem ända sedan byggtiden. Den är nu så dålig att dess arkitektoniska och konstnärliga form försvinner och den är en säkerhetsrisk eftersom delar faller till marken. Vi har därför blivit tvungna att spänna upp nät över de värst utsatta fasaderna tills vi har genomfört renoveringen.

Varför är det ett så komplext projekt?

– Först och främst måste arbetena samordnas med Kungl. Hovstaternas verksamhet, så att störningarna både utseendemässigt och logistiskt blir så små som möjligt. Kungliga slottet i Stockholm är inte minst arbetsplats för hovets cirka 200 anställda. Slottet är också ett viktigt varumärke för Sverige, en symbol för vår nation och vårt statsskick och måste därför vårdas särskilt väl såväl in- som utvändigt.

– En viktig fråga är också varifrån utbytesstenen ska tas. Tillgången på gotländsk sandsten är mycket begränsad men det finns liknande sandsten med bättre vittringsmotstånd. Arbetet kräver dessutom kunniga stenhuggare, vilket det är ont om idag.

– Vad gäller fasaden så måste vi även bestämma oss för hur putsen ska se ut i framtiden. I dag är den i mycket gott skick men eftersom fasadrenoveringen kommer att pågå över så lång tid och vissa delar av putsen kan bli skadad lokalt vid stenbyten kan det även bli aktuellt med en putsrenovering.

KULTURVÄRDEN NUMMER 3, 2010



Statens fastighetsverk
ger ut Kulturvärden
fyra gånger per år för
att du ska få kunskap

om Sveriges kulturarv. SFV:s
uppgift är att se till att fastig-
heternas själ och karaktär lever
och bevaras till kommande
generationer. Genom staten är
du delägare, tillsammans med
nio miljoner andra svenskar.

Ansvarig utgivare
Ann-Charlotte Spegel-Berg
Chefredaktör
Mia Fernlund

E-post
kulturvarden@sfv.se
Redaktionell produktion
Rejäl Kommunikation AB

Redaktör Tomas Eriksson
Art Director

Pompe Hedengren

Korrektur Lena Walldow

Texter Carl Henrik Palmér,

Hans Landberg, Jan

Naumburg, Marianne

Johnson, Mia Fernlund,

Thomas Norell, Thorsten

Sandberg, Tomas Eriksson

Foto Alexandru Babos,

Andreas Hylthén, Hans

Landberg, Jan Naumburg,

Jeanette Hägglund,

Karin Gadde-Jennische,

Karl Zetterström, Melker

Dahlstrand, Olle Anderstam,

Pål Allan, Stefan Örtenblad,

Thomas Fahlander, Ylva

Sundgren, Wang Baoping,
Åke E:son Lindman

Illustration Tzenko Stoyanov

Grafik Bo Reinerdahl

Repro Jeanette Andersson

Tryckeri Trydells, Laholm

Prenumeration

Se sista sidan eller

www.kulturvarden.se

Postadress Box 2263,

103 16 Stockholm

Gatuadress Järmtorget 84

Telefon 08-696 70 00

www.sfv.se

issn 1104-845x

Omslaget Solnedgång

över Gryts skärgård.

Foto Melker Dahlstrand

6

**ÖAR FÖR
ALLA**
*SFV gör krono-
holmarna
tillgängliga
för besökare.*

18

**MAT FÖR
EN KUNG**
*Kungsgårdarna
har gett mat åt
kungligheter
sedan medeltiden.*

24

**ÖPPET HUS
HOS VIVECA**
*Visar besökarna
hur det är att leva
på en kungsgård.*

32

**KULTURARV
PÅ ROT**
*Natur och kultur
går hand i hand
i sfv:s skogar.*



NYHETER 4
*Qin Shibuangdis
terrakottaarmé ställs
ut på Skeppsholmen.*



RUMMET 14
*Historisk underskrift
i Karl Johansalongen
på Örebro slott.*



ANEKDOTEN 16
*Drottningens dagbok
om hennes franske
adoptivson.*



FORM 30
*Åtta dörrar – var och en
med en egen spännande
historia.*



GD KRÖNIKA 39
*Vill väcka intresse
för mindre känd del
av vår verksamhet.*

I örlogsbasens gamla bergtunnlar under Skeppsholmen berättas i höst historien om en man som var så mäktig att han trodde att han kunde betvinga döden.

TEXT *Hans Landberg kulturhistoriker/skribent, SFV*

FOTO SHAANXI CULTURAL HERITAGE PROMOTION CENTER



FOTO SHAANXI CULTURAL HERITAGE PROMOTION CENTER

FOTO KARL ZETTERSTRÖM



Soldat från den förste kejsaren Qin Shihuangdis armé. Museum of Terracotta Warriors and Horses of Qin Shihuang.

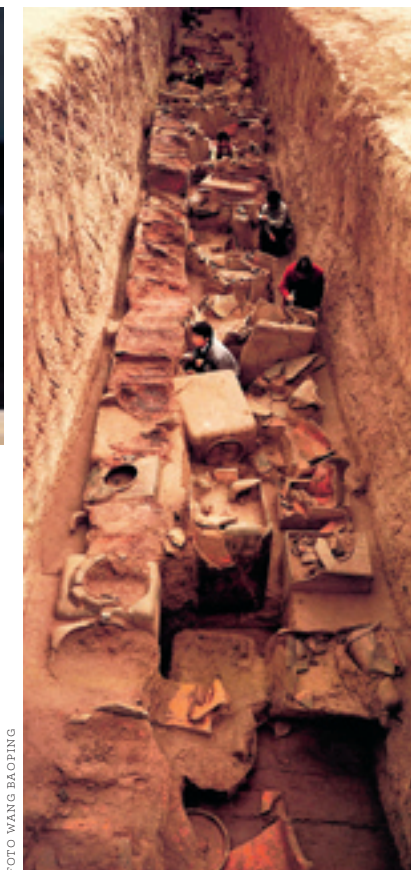


FOTO WANG BAOPING

Kokspisar under utgrävning i kejsar Jingdis grav, Han-dynastin.



FOTO WANG BAOPING

Hundar, grisar och får av terrakotta i kejsar Jingdis grav, Han-dynastin.



Soldaterna i kejsar Qin Shihuangdis armé utformades alla med individuella anletsdrag.

FOTO KARL ZETTERSTRÖM

HÄRSKAREN ÖVERTID OCH RUM

DÅ KEJSAREN AV KINA, Qin Shihuangdi, dog år 210 f. Kr. var han världens mäktigaste man. Han styrde oinskränkt över Mittens rike, som i hans ögon var världens centrum. Det var Qin Shihuangdi som lät bygga den kinesiska muren, som en stadsmur fast så oändligt mycket längre. Muren skulle löpa kring hela den civiliserade världen och utestänga barbarer och vildar. Samtidigt skulle muren stänga in – och över det som inneslöts skulle kejsarens makt vara total. Muren kanske också kunde utestänga tiden och döden. För Qin Shihuangdi var det en omöjlig tanke att hans makt skulle upphöra efter livets slut. Kinas historia skulle både börja och sluta med honom, och hans plats skulle ständigt vara i världssalltets centrum.

Redan år 246 f. Kr, då han först kom till makten, började Qin Shihuangdi planera sin begravning. Han hade beslutat att ta hela sitt hov och sin armé med sig då han dog, men han förstod att vanliga människor inte hade hans egen förmåga till ett liv efter döden. Därför lät han tillverka kopior i lera av alla de personer han kunde behöva i sitt eviga liv. I nästan 40 år arbetade mer än 700 000 arbetare och hantverkare med att tillverka lerfigurer. Mer än 8 000 soldater i terrakotta – alla med individuella anletsdrag och dräkter utformade in i minsta detalj, nära 700 hästar och 130 vagnar, allt i naturlig storlek tog kejsaren med sig in i evigheten. Kejsarens evighet varade till 1974 då några bönder som grävde en brunn stötte på Qin Shihuangdis terrakottasoldater. Upptäckten ledde

till en av de mest sensationella arkeologiska utgrävningarna i Kina någonsin.

Den utställning som nu visas i Skeppsholmens berggrum berättar historien om hur Kina enades under den förste kejsaren Qin Shihuangdi och om idén om evig makt över tid och rum. Här finns också fynd från fjärde Han-kejsaren Jingdis och hans kejsarinna Wangs gravanläggning. Det är föremål som är



FOTO PÅLALLAN

utgrävda under senare hälften av 1980-talet och 1990-talet och som bara har visats på ett fåtal platser i världen. De nya fynden ger en än mer ingående bild av hovet, armén, och idén om livet efter detta, inklusive matförråd i form av terrakottagrisar, hundar, får och annat som man kunde behöva i nästa liv.

Sammanlagt visas 315 föremål från fem kejserliga gravanläggningar och över tio olika utgrävningsplatser i Shaanxi-provinsen. Utställningen är ingen vandringsutställning utan är unik för Stockholm. Det är första gången i Europa som de senaste fynden från de tidigaste kejsargravarna ställs ut. Inga av föremålen har tidigare visats i Sverige.

Bergrummen under Skeppsholmen, där utställningen visas, sprängdes ut i början av 1940-talet. De skulle användas som en skyddad ledningscentral för marinkommandot. Här fanns även stora utrymmen som fungerade som förråd för minor och torpeder. Sedan örlogsbasen flyttat till Muskö i Stockholms skärgård kring 1970 användes bergrummen en tid som mobiliseringsförråd, men har de senaste 25 åren stått tomma och oanvända. Förslagen på hur bergrummen skulle kunna utnyttjas har under åren varit både många och fantasifulla, men oftast realistiska.

Idén att använda bergrummen under Skeppsholmen som utställningslokal föddes under ett möte mellan Östasiatiska museet och Statens fastighetsverk i september 2008.

Det är svårt att tänka sig en bättre och mer dramatisk miljö för Qin Shihuangdis terrakottaarmé. De berggrum som Statens fastighetsverk nu ställt i ordning bildar en perfekt bakgrund till utställningens föremål. De var aldrig tänkta att ses av någon levande, utan tillverkade direkt för graven. Nu kan besökaren möta kejsarens evigt väntande soldater öga mot öga på nära håll bortom tid och rum i underjorden. *

Solen går ner över öarna i Gryts yttre skärgård. På systeröarna Håradsskär och Stångskär har människor bott i över tusen år, först för möjligheterna till goda fisk- och fågelfångster, senare för jobbet som lotsar eller fyrvaktare.

FYRVAKTA OCH

TEXT *Tomas Eriksson* FOTO *Melker Dahlstrand*



RE LOTSAR

På Häradsskär längst ut i Gryts skärgård har människor levt i tusen år. I dag håller ättlingar till de gamla fyrvaktarna och lotsarna öarna levande och visar dem för besökare.

HÄRADSSKÄR/STÅNGSKÄR

VAR?

I Gryts skärgård i Valdemarsviks kommun.

SÅ KOMMER DU DIT

Egen båt, med taxibåt eller med linjetrafik från Gryt under sommarmånaderna.

SÅ KAN DU BO

*I den till vandrarhem ombyggda fyrvaktar-
bostaden på Stångskär eller i lotsutkiken och gamla
radiostationen på Häradsskär.*

Lasse Åman har tillsammans med andra medlemmar i Gryts Hembygdsförening rustat upp den gamla längan där fyrvaktarna bodde. Lasses farfarsfar flyttade dit som fyrvaktare 1885 och hans pappa är född i huset.



*Fyrvaktar-
bostäderna på
Stångskär är i
dag vandrarhem
som sköts av Gryts
Hembygdsförening.
Mat lagas i bageri-
och bykstugan, i
vedbodarna finns
ett samlingsrum för
konferenser
och kalas.*



Redan på 1000-talet slog sig de första fiskarna ner på Häradsskär med dess rika fisk- och fågelliv. Öns rikedomar noterades också av Gustav Vasa och biskop Brask i Linköping –

han som skrev brasklappen – och invånarna ålades att leverera fisk och fågelägg som skatt till kronan. Rättigheterna till dessa strömmingar, torskar, ålar och mäsägg blev senare huvuddelen av lönen för de första lotsar som på 1630-talet fick bosätta sig på ön med uppdrag att leda trafiken in mot Söderköping, då en av Sveriges största städer.

I flera hundra år levde lotsarna i ensamt majestät på Häradsskär och den av ett några meter brett sund åtskilda grannön Stångskär. Men 1863 byggdes Häradsskärs fyr – på Stångskär. Med den kom också de första fyrvaktarna, ljust mottagna av lotsarna som fick dela med sig av fiske- och jakträttigheter.

Med tiden lärde man sig att samsas på de två systeröarna och en plankspång byggdes över sundet. Som mest bodde här ett 40-tal personer. Fram till 1936 fanns det lotsbarnskola på Häradsskär där barnen undervisades av en ambulerande lärare som stannade i tre till fyra månader för att sedan fara vidare till barnen på nästa fyr- eller lotsplats.

Öarna ägs i dag av staten och förvaltas av Statens fastighetsverk. Men det är ättlingar till lotsarna och fyrvaktarna som ser till att den unika miljön med bevarade lots- och fyrvaktarsamhällen hålls levande och tillgänglig för besökare.





BO PÅ LOTSUTKIKEN

I den gamla lotsutkiken på Häradsskär satt ofta lotsarna och fyrvaktarna och spelade priffe på kvällarna, eftersom de därifrån hade bra utsikt över både havet och fyren.

Nu renoveras huset med den vackra utsikten från övervåningen för att hyras ut till tillfälliga besökare på ön. Renoveringen finansieras av Statens fastighetsverk.

Uthyrningen sköts av lotssönerna och hyresgästerna

Bo och Kenneth Magnusson.



LYSER MED TUSEN WATT

Ljuset i den nästan 30 meter höga Hărădsskårs fyr bryts i en 1 000 millimeterslins. Fyren – som ligger på Stångskär – byggdes 1863 och drevs från början på rovolja. 1960 drogs det fram el till fyren som fortfarande är i bruk. Fyren är en »heidenstammare«, konstruerad av överfyringenjören Gustaf von Heidenstam.

I lotssamhället på Häradsskär hyr lotssö-
nerna Bo och Kenneth Magnusson tre hus. I
ett av husen bor de själva. De andra två husen
– den högt belägna lotsutkiken och den gamla
radiostationen, som användes av FRA för signal-
spaning österut – har renoverats för att hyras ut
till besökare.

På Stångskär har medlemmarna i Gryts
Hembygdsförening på ideell basis rustat upp
fyrvaktarnas bostäder och omvandlat dem till
vandrarhem. Arbetet har initierats av Lasse
Åman, vars farfarsfar kom till Stångskär som
fyrvaktare 1885 och vars pappa växte upp i en
av de tre lägenheterna i den långa där dörr-
skyltar och storlek på bostäder vittnar om den
strikta hierarki som rådde på fyren – fyrmästare,
fyrvaktare och fyrbiträde.

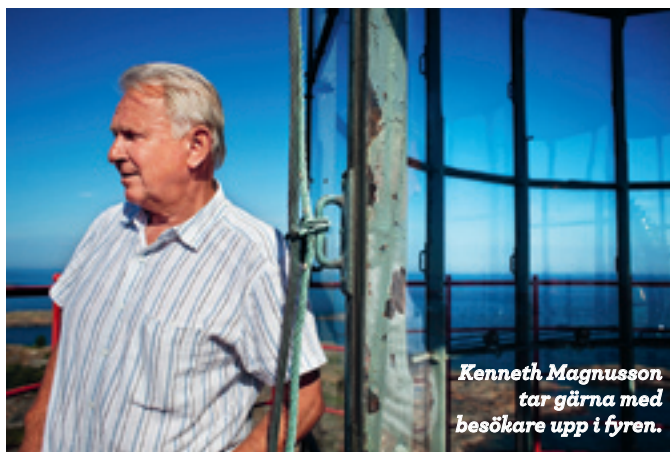
De tre ö-ättlingarna
är på »sina« öar så
mycket som möjligt.
För Bo och Kenneth
Magnusson är det
bara arbete och is
som sätter stopp. Det
är inte ofta de kan
göra som de gjorde
vintertid när de var småpojkar – ta sparken,
skidorna eller skridskorna de 5–6 distansminu-
terna från hamnen i Gryt ut till ön.

– Men i vintras åkte jag faktiskt skridskor in
till Gryt. Och brorsan åkte bredvid på spark. Det
var första gången sedan 1987 det gick att ta sig
hela vägen på isen, berättar Bo Magnusson.

Till Häradsskär-Stångskär beräknas dryga
tusentalet besökare komma varje år för att lägga
till i någon av öns hamnar där det finns toalett
och soptunnor. Under högsommaren går även
linjetrafik från Gryt till skärgårdsöarna. Dessa
fartyg gör ett 20 minuter långt stopp på ön.
Kenneth Magnusson guidar gärna besökare om
han är hemma. De som kan stanna lite längre tar
han med upp i den 30 meter höga fyren.

– Vi vill gärna ta hand om besökarna och visa
dem det bästa av det Häradsskär vi är stolta över.
Gör vi inte det så blir det som vilken ö som helst,
säger han.

Ambitionen är att kunna visa en av få beva-
rade kombinerade lots- och fyrplatser som ser ut
som den gjorde förr i tiden.



*Kenneth Magnusson
tar gärna med
besökare upp i fyren.*

HÄRADSSKÄRS FYR

Finns på Stångskär och är Sveriges första fyr med roterande lins.

POSITION $N58^{\circ} 8,8' / O16^{\circ} 59,7'$

HÖJD 29,4 meter

LJUSKRAFT 24 distansminuter

KONSTRUKTÖR *Gustaf von Heidenstam*

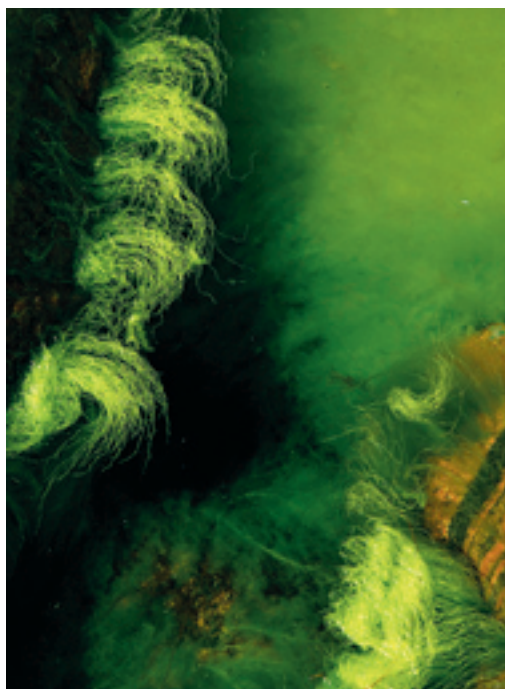
BYGGD AV *Ludwigsbergs Mekaniska Verkstad i Stockholm*

BYGGÅR 1863

HISTORIA *Ersatte en båk som tidigare ersatt en tunna på en stång
(därav namnet Stångskär). Utförlig historia finns på www.sfv.se.*

LJUSKÄLLOR GENOM ÅREN (INSTALLATIONSÅR INOM
PARENTES) *rovoljelampa (1863), fotogenlampa med fyra veckor
(1887), luxljus (1907), dalénljus (1943), elektricitet (1960).*

Ljuset bryts i dag genom en 1 000 mm lins från Dämman.



Sjögräs i vatten.
*Sundet mellan
Häradsskär och
systerön Stångskär,
med det vackra
gröna sjögräset,
blir allt smalare i
takt med landhöj-
ningen. Under en kort
period skiljde sundet
fientliga lotsar
från de nyanlända
fyrvaktarna som
gjorde anspråk på
den jaktmark och
det fiskevatten
som tidigare varit
lotsarnas egen
domän.*



När besökare kommer till ön tar Kenneth Magnusson med dem runt för att visa upp vad som är speciellt med Häradsöarna. »Annars blir det som vilken ö som helst«, menar Kenneth.

Verkar för öppna öar

I den grupp av 1 700 kronoholmar som förvaltas av SFV finns kända öar som Landsort, Nidingen och Brämön. De flesta är mindre klippskar som besöks av betydligt fler fåglar och sälar än människor.

– Men även de små kobbarna är viktiga för det rörliga friluftslivet, säger Anders Eydal, förvaltare på SFV.

De flesta kronoholmarna ligger i »klungor« – vid Norrbottens-kusten, utanför Oxelösund och längs Bohuskusten. Eydal uppskattar att ett hundratal av öarna är bebodda av 500–600 arrendatorer och hyresgäster. Arrenden och hyror är de huvudsakliga intäkter SFV har av sina kronoholmar och det gör det svårt att få ekonomin att gå ihop. Samtidigt måste SFV, enligt Eydal, arbeta med att hålla öarna tillgängliga för allmänheten.

– Vi skulle exempelvis kunna hyra ut fler fyrmiljöer till privatpersoner och kortsiktigt få större intäkter. Men det skulle hindra människor från att komma dit, säger han.

I det sammanhanget ingår också den ibland känsliga gränsdragningen mellan turism och boende som vill ha en egen ö.

– Vi har en värdefull skatt att visa upp och anser det viktigt att människor kan gå i land på våra öar. Samtidigt får öarna inte exploateras för hårt.

SFV söker hela tiden samarbetspartners.

– Häradsöarna är ett bra exempel. Där bidrar hyresgäster och en hembygdsförening med eget arbete och tillsammans med Valdemarsviks kommun och Östhammar har vi lyckats utverka EU-pengar till arbetet. Där skjuter vi gärna till resurser eftersom vi får bra utväxling på dem, säger Anders Eydal.



Anders Eydal, förvaltare.

– Vi tror att folk åker hit för att se hur en lotsplats och en fyrplats såg ut, inte för att köpa glass, säger Kenneth Magnusson.

Att lägenheterna i de fyrvaktarbostäder som hyrs ut av Gryts Hembygdsförening varit fullbokade under hela semestern är ett tecken på att människor uppskattar det genuina. Lasse Åman och de andra föreningsmedlemmarna har haft fullt upp med att hålla lägenheterna i ordning, att se till att det fanns vatten till alla och att allt annat fungerade, som den gamla bak- och bykstugan som har gjorts om till kök.

– Även i höst har vi en hel del hyresgäster inbokade, bland annat fågelskådare, som kommer för att ringmärka fåglar, liksom en del helgturister, berättar Lasse Åman.

Lasse Åman, vars far var nära att bränna ner hela fyrbostadslängan när han som barn i ett kuddkrig välte en fotogenlampa och bara en rask kedja av hinklangare från havet räddade huset, är mycket nöjd med samarbetet med SFV.

– Vi har förbundet oss att vårda anläggningen och att göra den tillgänglig för allmänheten. För oss är detta ett sätt att kunna bevara det kulturhistoriska värdet i vår hemtrakt.

På väg uppför trapporna i den fyr som konstruerades av överfyringenjör Gustaf von Heidenstam – far till nobelpristagaren Verner – berättar SFV:s förvaltare Anders Eydal hur viktigt det är med aktiva hyresgäster.

– Vårt mål är att visa hur det svenska kulturarvet ser ut. Just den här miljön, med lotsplatser och fyrar, är angeläget att visa eftersom det är en så viktig del av Sveriges historia. Vi har ju långa kuster och en unik och svärseglad skärgård som krävt många lotsar. Dessutom är det ofta svenska uppfinningar som utvecklat fyrarna, säger han.

Han är mycket nöjd med engagemanget från hyresgästerna på Häradsöarna/Stångskär och säger att samarbetet kan fungera som en förebild.

– Man kan använda sig av sina hyresgästers tjänster, för vi ser att människor jobbar både gärna och mycket. Men det måste ske med viss försiktighet, risken finns att de jobbar så hårt att de tröttnar. Då gäller det för oss att stödja deras arbete, exempelvis genom att låta dem få byggtreprenörer som vi betalar. Det är också viktigt att vi inte går in och detaljreglerar hur de ska ta emot folk eller hur de ska arbeta, det kan också innebära att de tröttnar. *



FÅGELLIVET ÄR MYCKET RIKT PÅ ÖN

Det rika fågellivet tillsammans med bra fiskemöjligheter togs till intäkt för att beskatta de tidiga invånarna på Häradsöarna som fick leverera ägg och fisk till kronan. De första lotsarna fick tillgång till naturtillgångarna som betalning. Bröderna Bo och Kenneth Magnusson minns hur de som små fick sockerkaka bakad på måsäg.

RUMMET: KARL JOHANSALONGEN, ÖREBRO SLOTT

*»I september 1810
undertecknades i
detta rum de papper
som innebar att Karl
XIII adopterade
den 47-årige franske
marskalken«*





På Örebro slott står en klassisk Karl Johan-möbel, övervakad av flera generationer Bernadotte.

HÄR FICK SVERIGE EN NY KUNG

Den vackra lilla salongen i Örebro slott, vars utsikt erbjuder kvällssol över Svartån, var sovrum för den åldrige kung Karl XIII under den riksdag som den 21 augusti 1810 valde fursten av Pontecorvo, Jean Baptiste Bernadotte, till svensk tronföljare. I september samma år undertecknades i detta rum de papper som innebar att Karl XIII adopterade den 47-årige franske marskalken och därmed garanterade honom den tron han åtta år senare erövrade som Karl XIV Johan av Sverige och Karl III Johan av Norge. Rummet bär sedan dess namnet Karl Johan-salongen.

När Rose-Marie Frebran tillträdde som landshövding noterade hon till sin förvåning att den berömda salongen hade en gustaviansk inredning. Hon kontaktade SFV:s inredningsarkitekt Carita Kull som visste att det i det tomma residenset i Kristianstad stod en soffgrupp i Karl Johan-stil, en stil med rötter i franska empiren som raskt blev högsta mode i Sverige efter att Karl Johan erövrat tronen. Möbeln, med stiltypiska gavlar med förgyllda beslag på blank mahogny, togs till Örebro län och renoverades innan den ställdes i det då också nyrenoverade rummet.

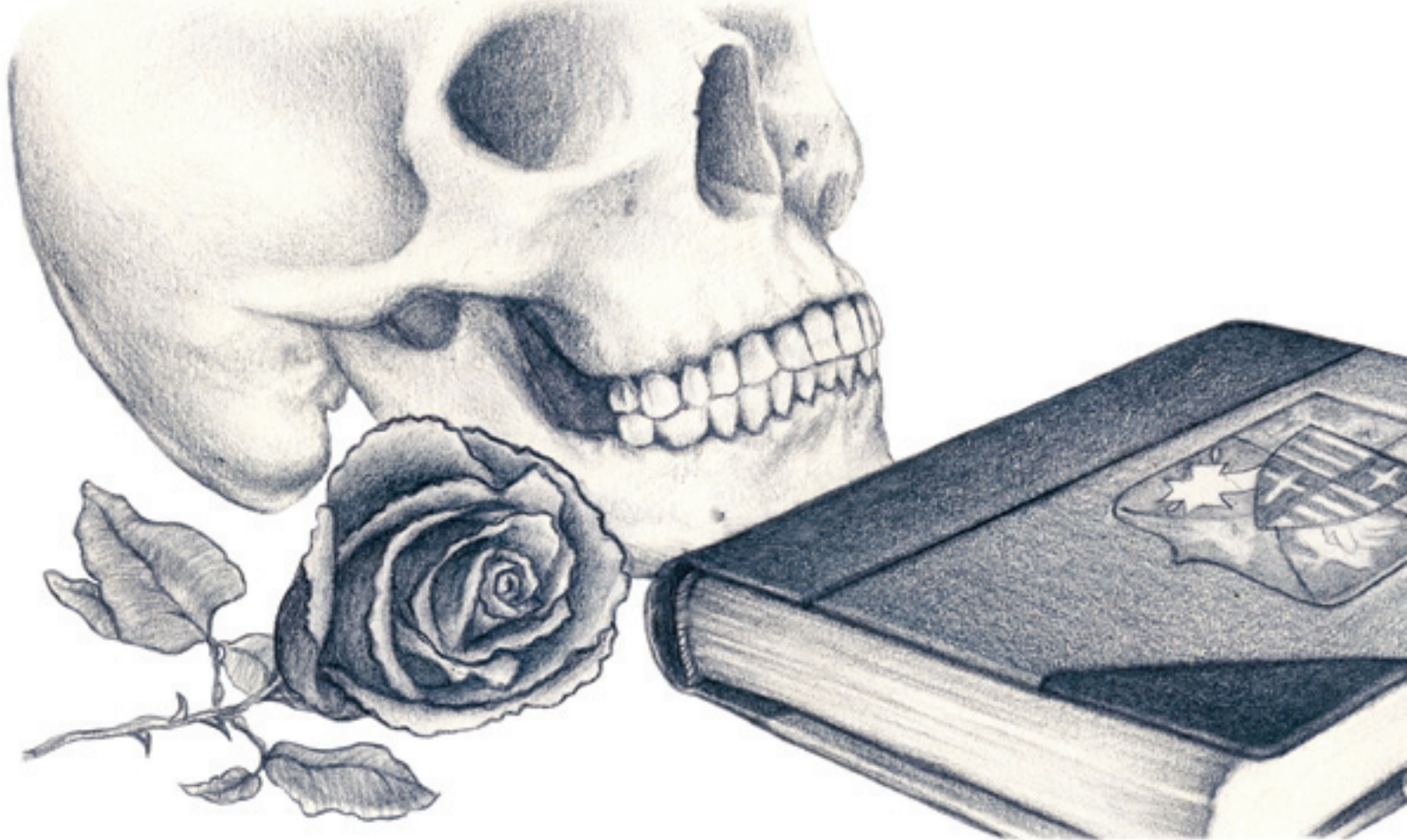
Här övervakas möbelgruppen av ögon från flera generationer Bernadotte – den stora oljemålningen av Karl Johan själv, målningarna av hans son kung Oscar I och dennes söner,

kungarna Karl XV och Oscar II. I fönstret står en byst av Karl Johans sonsonson, Gustaf VI Adolf.

TOMAS ERIKSSON



De nyrenoverade taburetterna har sidentyg i empiremönster från Karl Johans tid.



Drottning Hedvig Elisabet Charlotta förde dagbok fram till sin död 1818. I dag är dessa dagböcker utgivna i nio band. Originalanteckningarna finns på riksarkivet.

TEXT *Thorsten Sandberg* ILLUSTRATION *Tzenko Stoyanov*

Anekdoten: Drottningens dagbok

ÄNTLIGEN SER DROTTNING Hedvig Elisabet Charlotta honom komma till slut: adoptivsonen, fransmannen, marskalken och kronprinsen. Året är 1810, datumet den 30 oktober och platsen Stockholms slott. Dagen före anländer Karl Johan till Drottningholm efter en smärre båtresa i kungsslupen över Mälarsundet från Fittja. Den svenska monarkins framtid gör entré.

Adoptivmamman berättar att kronprinsens första möte med kung Karl XIII får en tafatt inledning. Karl Johan är »nedstämd, otillgänglig och rentav förlägen«, men han återfinner snabbt sitt chosefria sätt och uppträdandet är »det noblaste som tänkas kan«.

Drottningen bevittnar hela mötet mellan kungen och den nye kronprinsen, som livligt understryker hur glad och tacksam han är över adoptionen.

»Allt Karl Johan säger verkar äkta«, noterar Hedvig Elisabet

Charlotta som en stund senare får möta honom i enrum öga mot öga, »vackra mörka ögon, som återspeglar varje skiftning i hans känslor«.

Men det är inte bara kronprinsens blick som griper tag i drottningen. Hela hans fysiska framtoning och utstrålning gör ett starkt intryck, »han ser mycket bra ut, är lång, välväxt och har så ädel och majestätisk hållning, att ingen som ser kronprinsen kan ana att han inte är av furstlig börd«.

NÅGRA DAGAR SENARE, den 2 november, gjorde Karl Johan sitt högtidliga intåg i Stockholm. Händelsen för precis 200 år sedan då den nye kronprinsen mötte sina adoptivföräldrar hade knappast varit dokumenterad om inte Hedvig Elisabet Charlotta skrivit sin dagbok. Texten om tronföljarvalet 1810 och Karl Johans ankomst omarbetades vid flera tillfällen.

»jag valt ett sätt som är mindre
anspråksfullt än memoarer men mera
underhållande än en dagbok«



Drottningens spontana första intryck av adoptivsonen var inte positiva, men vändes som synes till ett erkännande av hans personliga kvaliteter.

Hedvig Elisabet Charlotta började skriva dagbok 1775, då hon var sexton och sedan ett år gift med hertig Karl, och förde den fram till sin död 1818. En del av anteckningarna kom till i skrivkabinettet på Rosersbergs slott, ett rum på mellanvåningen längst ute i hörnet med utsikt mot parken och Mälaren i sydväst. Sammanlagt omfattar Hedvig Elisabet Charlottas dagbok mer än sjutusen tättskrivna sidor. Dagboken var ett sätt för den unga hertiginnan att fylla många ensamma stunder med sysselsättning, och så småningom blev skrivandet ett behov och nästan en hjärteangelägenhet för henne.

FRAM TILL SEKELSKIFTET I 800 var dagboken formad som månadsbrev till väninnan Sophie Piper, syster till den berömde Axel von Fersen. Hedvig Elisabet Charlotta var egentligen tveksam till benämningen dagbok för sina anteckningar. Hon skriver att *»jag valt ett sätt som är mindre anspråksfullt än memoarer men mera underhållande än en dagbok, och som förefaller mig angenämare och mindre besvärligt«*.

Värdet av anteckningarna – vare sig man kallar dem dagbok, samtidskrönika eller något annat – har naturligtvis att göra med hennes position och unika inblickar i de gustavianska hoven. *»Jag vet mycket väl, att man ofta beskyllt mig för att vara nyfiken, därför att jag försökt i grunden få reda på allt, men det har uteslutande varit för att kunna bli så sanningsenlig som möjligt i mina berättelser«*, skriver hon i ett försök att tillbakavisa anklagelser om skvaller.

Hedvig Elisabet Charlotta hade det inte alltid lätt i äktenskapet med Karl, notoriskt otrogen och ökad kvinnojägare. Men hon gav aldrig någonsin själv bränsle till den ryktesflora som fanns kring makens eskapader.

Karl var Hedvig Elisabet Charlottas kusin. De hade träffats redan 1770 då den tjugotvååriga prinsen var på friarsträt i de tyska furstendömena. Karl beskriver den hälften så gamla prinsessan som *»förtjusande och livlig«*.

FYRA ÅR SENARE BLEV HON HANS HUSTRU och flyttade in på Rosersberg vid Mälaren några mil norr om huvudstaden. Slottet byggdes på 1600-talet av släkten Oxenstierna och blev kungligt 1762 då den 14-åriga prins Karl fick besittningsrätten.

Rosersberg var för hertigparet en både behaglig och nödvändig reträttplats från plikterna vid Karls brors, Gustav III, gammalmodiga hov. I sin dagbok återkommer Hedvig Elisabet Charlotta ofta till livet på Rosersberg, som hon ibland finner enformigt men bra för hälsan och välbefinnandet. Hon ägnar sig med förtjusning åt att teckna, spela gitarr och dansa.

Redan efter ankomsten till Sverige hösten 1774 sågs hon som en glädjespridare, och rikskansler Fredrik Sparre skrev att *»hon skrattar och skämtar hela dagen, och är glädjen själv«*.

Hertigparets dröm att kunna fortsätta det halvprivata livet på Rosersberg fick ett abrupt slut när Gustav IV Adolf störtades 1809 och Karl upphöjdes till regent och kung. Hovlivet som drottning på Kungliga slottet i Stockholm krävde mycket tid, men Hedvig Elisabet Charlotta besökte Rosersberg så ofta hon kunde och prioriterade detta före de andra kungliga slotten.

Karl XIII och Hedvig Elisabet Charlotta avled båda 1818. Kronprins Karl Johan blev kung Karl XIV Johan och hans hustru Desideria drottning.

Desideria, som dog 1860, var också den sista kunglighet som mer permanent bodde på Rosersberg. Hennes sängkammare var samma rum där hennes mans adoptivmor Hedvig Elisabet Charlotta suttit vid skrivbordet och fört sin unika dagbok. *



KUNGENS SKAFFERI

Kungsgårdarna försåg hovet med färska grönsaker, ägg, mjölk och kött. Dessutom gav de resande kunligheter husrum och god mat. Idag är 20 kungsgårdar fortfarande i statlig ägo.

*TEXT Marianne Johnson, frilansskribent,
byggnadsantikvarie, kulturhistoriker*



*Kungsgårdarna drivs i dag oftast som
vanliga jordbruk av arrendatorer,
som dock har att ta hänsyn till
kulturhistoriska värden.*

FOTO THOMAS FAHLANDER

»För Johan III:s taffel i slutet av 1500-talet beräknades per månad 63 oxar, 28 kalvar, 298 får och lamm, 26 harar, 63 gäss, 980 höns, 950 viltfågel, 7 tunnor syltade fåglar, 858 laxar och gäddor, 6 tunnor salt fläsk«

REDAN UNDER medeltiden reste kungarna och deras följe med jämna mellanrum från kungsgård till kungsgård, för att på ort och ställe konsumera produkterna som bönderna levererat till gårdsfogdarna. Senmedeltidens ständiga konflikter gjorde det dock osäkert att resa mellan gårdarna vilket fick dåtidens kungar att uppehålla sig alltmer på Stockholms slott, och därmed kom de att vistas endast kortare tider på de kungliga slotten och kungsgårdarna runt Mälaren och i Uppsala.

Benämningen kungsgård användes ursprungligen för större gårdar som ägdes av kronan och disponerades av kungen i kraft av hans ämbete. Till gårdarna hörde ofta underlydande landbogårdar och torp, för vilka arrenden betalades i pengar, varor eller dagsverken.

Kungsgårdarna, som utgör de äldsta av statens jordbruksfastigheter, skulle ha en allsidig egen produktion av jordbruksprodukter för att försörja ett storhushåll. Till gårdarna hörde stora arealer ängs- och betesmark, men också skog och fiskevatten för att ge en allsidig kost och klara att mätta alla som arbetade på gården och ge ett överskott till hovet.

UNDER GUSTAV VASAS regeringstid ökade kungsgårdarna i antal. I och med reformationen vid riksdagen 1527 i Västerås drogs storgårdar som ägdes av domkyrkor och kloster in till staten. Några av de kyrkliga egendomar som blev kungsgårdar var ärkebiskopens *Biskops-Arnö*, Skarabiskopens *Läckö slott*, Alvastra cistercienserklosters gård *Alvastra kungsgård*, Vårfruberga klosters gård *Kungsbergs*

kungsgård och cistercienserklostret Guth-nalia *Roma kungsgård*.

Antalet kungsgårdar blev ännu fler vid fredsförhandlingarna i Köpenhamn 1660, då svenska staten fick ett stort antal adelsgoods i Skåne och Blekinge som ersättning för Bornholm. Flera av dessa gods förvaltas fortfarande som kungsgårdar – *Tommarps, Hjälmbults, Bäckaskogs, Lillö, Uranienborgs* och *Dalby kungsgård*.

VAD FANNS DÅ I KUNGENS KÖK? För Johan III:s taffel i slutet av 1500-talet beräknades per månad 63 oxar, 28 kalvar, 298 får och lamm, 26 harar, 63 gäss, 980 höns, 950 viltfågel, 7 tunnor syltade fåglar, 858 laxar och gäddor, 6 tunnor salt fläsk samt en mängd oxtungor, skinkor, svinryggar med mera. Det är lätt att föreställa sig alla utsökta måltider som dukades upp, och man kan inte undgå att bli extra nyfiken på hur de 7 tunnorna syltade fåglar aväts. Men på kungsgårdarna fanns det så klart även djur för andra ändamål. Enligt 1567 års inventarium för Drottningholms kungsgård kan man läsa att djurbesättningen bestod av 2 dragoxar, 80 gödoxar, 17 gödkor, 39 gamla mjölkkor, 1 tjur, 26 stutar, 33 kvigor, 42 får, 11 getter, 1 bock, 3 unga getter, 20 gamla och 6 unga galtar, 27 gamla och 8 unga suggor, 32 gäss och 160 höns.

För kungens underlydande var tillvaron slitsam och ibland räckte inte fodret till att göda de djur som skulle levereras till kungen som betalning. Pressen på bönderna ökade ytterligare under Gustav Vasas regeringstid. Bland annat uppmanade han sina fogdar att ta

ut en höskatt för bönder som levererade »sultne« oxar så att de kunde gödas innan de slaktades och saltades.

DET STORHUSHÅLL som kungsgårdarna skulle försörja krävde stor produktion av de flesta livsmedel. En del råvaror förädlades för att lagras och användas senare. Bland annat var smör ekonomiskt viktigt, och smör och ost tillverkades vid mejerier på kungsgårdarna. Att grädden användes till smör ledde dock till hög dödlighet bland kalvarna, som alltför tidigt föddes upp på skum mjölk och annat foder. Enligt kungsgårdens räkenskaper från 1580-talet fick endast kalvarna, som skulle gödas och slaktas för att serveras som kött på Nyköpingshus, större mängd oskummad mjölk. Under 1500-talet gav korna mellan 400 och 500 kilo mjölk per år, att jämföra med att en ko i dag ger cirka 20 000 kilo per år.

Den omfattande djurhållningen krävde tillgång till stora ängsmarker för höskörd och bete. Det var ängarnas naturliga växtlighet som blev hö. För att inte slätterängarna skulle växa igen med träd och buskar måste de ständigt röjas. I kungsgårdarnas räkenskaper redovisas fler dagsverken för röjning av ängar än för dikning av åkermark.

Vad kunde man skörda på kungens marker? Längre var brödsäd den enda gröda som odlades. De äldsta sädeslagen var korn och havre av vilka bakades ojästa bröd som tunnbröd och havrekakor. Råg odlades i Danmark och Skåne och övergången till jäst bröd skedde i Sverige först bland överhet och invandrare. Att den tyska besättningen på Nyköpings slott på 1360-talet krävde att få rågbröd blev början för odling av råg på kungsgårdarna i mellersta Sverige.



I dag förvaltar Statens fastighetsverk 31 jordbruks-egendomar, varav 20 är kungsgårdar. SFV vill gärna i samverkan med arrendatorerna utveckla några av dem till besöksmål.

DU HITTAR ALLTID MER FAKTA PÅ WWW.SFV.SE

FOTO SFV



DALBY KUNGSGÅRD

*Anlades på 1060-talet, utökades under 1300-1400-talen.
Läge: På Romeledsens sluttning, öster om Lund.
Areal: 186 hektar*



BÄCKASKOG KUNGSGÅRD

*Anlades på 1200-talet. Har genom åren nyttjats som kloster och militärboställe.
Läge: 12 km nordost om Kristianstad.
Areal: 139 hektar.*



LILLÖ KUNGSGÅRD

*Lillö hus byggdes av danskarna under 1600-talet. Nuvarande huvudbyggnad är från 1794.
Läge: Nära Kristianstad, invid Helge å.
Areal: 330 hektar.*



KUNGSBERGS KUNGSGÅRD

*Tidigare kloster, blev kungsgård under Gustav Vasa. Nuvarande huvudbyggnad uppfördes på 1700-talet.
Läge: Fogdön i Mälaren.
Areal: 278 hektar.*

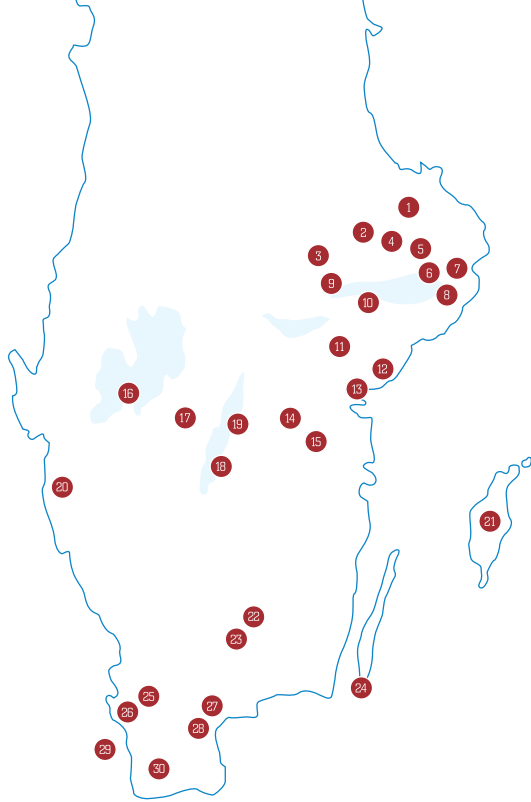


ROMA KUNGSGÅRD

*Har anor långt ned i medeltiden. Huvudbyggnad från 1730-talet.
Läge: Mellersta Gotland. På 1100-talet låg gutarnas Allting här.
Areal: 300 hektar.*

JORDBRUKSEGENDOMAR FÖRVALTADE AV SFV

De ligger i södra och mellersta Sverige och förvaltningen omfattar cirka 24 000 hektar jord- och skogsbruksmark. Det motsvarar 240 kvadratkilometer – en yta lika stor som den danska ön Møn. Av de 31 jordbruksegendomar är 20 kungsgårdar.



- 1 Salsta slott med tillhörande marker
- 2 Landsberga översteboställe
- 3 Frövi översteboställe
- 4 Biskops-Arnö översteboställe
- 5 Rosersbergs kungsgård
- 6 Svartsjö kungsgård
- 7 Bogesund slott med tillhörande marker
- 8 Drottningholms kungsgård
- 9 Strömsholms kungsgård
- 10 Kungsbergs kungsgård
- 11 Ädö löjtnants- och kaptensboställe
- 12 Tullgarns kungsgård
- 13 Stora och Lilla kungsladugården
- 14 Tuna kungsgård och översteboställe
- 15 Herresätters majorsboställe
- 16 Läckö kungsgård

- 17 Höjentorps kungsgård
- 18 Visingsborgs kungsgård
- 19 Alvastra kungsgård
- 20 Kastellegårdens kungsgård och översteboställe
- 21 Roma kungsgård
- 22 Kronoberg kungsgård
- 23 Huseby bruk
- 24 Ottenby kungsgård
- 25 Tommarps kungsgård, överstelöjtnants- och översteboställe
- 26 Hjälmshult ryttmästar- och majorsboställe
- 27 Bäckaskog kungsgård och översteboställe
- 28 Lillö kungsgård och majorsboställe
- 29 Uranienborg kungsgård
- 30 Dalby kungsgård

inhägnade jaktparker, eller djurgårdar som de också kallades, vid bland annat Drottningholms, Svartsjö, Ottenby, Läckö och Höjentorps kungsgård. Jakten vid djurgårdarna var så kallad parforce-jakt då hjortarna hetsades mot ett staket eller en mur så att de innan de hoppade över tvingades stanna upp för att då kunna skjutas av jägare som stod gömda i paviljonger eller bakom skyttevärn. Kungens djurgårdar för kanske tankarna framför allt till jaktnöje, men de speglar även en lyxkonsumtion. Invid Kina slott återskapades exempelvis på 1750-talet, visserligen på en annan plats, den djurgård som Johan III hade anlagt cirka tvåhundra år tidigare.

Många av kungsgårdarna har sålts, men Stora och Lilla kungsladugården i Nyköping är fortfarande i statens ägo. Här producerades fram till andra hälften av 1600-talet framförallt animaliebaserade livsmedel till hovet på Nyköpings slott. Kring dessa gårdar på varsin sida av motorvägen, mitt i det ålderdomliga herrgårdslandskapet med pastorala betesmarker och stora sammanhängande åkrar, har Nyköpings moderna utkantsområde med industrilokaler, byggvaruhus, snabbmatkedjor, bensinmackar och trafikplatser vuxit upp. Här blir kontrasten mellan historia och nutid tydlig och det statliga ägandet innebär att jorden fortfarande brukas och lever.

En annan gård som staten också äger är Ottenby kungsgård. Där vidmakthålls en ovanligt lång kontinuitet av markanvändning och den ingår därför i Södra Ölands odlingslandskap, som är upptaget på Unescos lista över världsarv. Ottenby kungsgård har vidsträckt ängsmarker, som ända in på 1940-talet hävdades genom slätter. Att

slå, räfsa och köra in hö på 300 hektar ängsmark ingick i böndernas dagsverkskyldigheter och år 1551 skördades 1 625 lass hö. Som en jämförelse bärgades på Drottningholms kungsgård mellan 249 och 384 lass hö om året vid ungefär samma tid. På Ottenby, liksom på andra kungsgårdar, gick Gustav Vasa in och styrde produktionen. Han ansåg att ölaningarna födde upp för många hästar och ville istället utveckla den öländska fåraveln för att producera kött, smör, ost och ull för kronans räkning. Här inrättades därför ett schäferi, en avelsgård för får, med 200-300 engelska rumpefår som är en finullsras med hög mjölkavkastning.

Dovhjortar är ett annat djur med lång tradition på Öland. Ursprungligen hade de importerats från Sydosteuropa och västra Asien och i 1589 års räkenskap redovisas för första gången utgifter för vinterutfodring med hö av dovhjortar i Ottenby lund. Faktum är att de cirka 200 dovhjortar som finns på Ottenby i dag är av samma stam som Johan III inplanterade.

Precis som på medeltiden besöker kungen fortfarande ibland sina kungsgårdar och på Ottenby hålls kungliga jakter på hjortar och även änder, harar och raphöns. Jakten på dovhjort är i dag lugn och selektiv och ett led i en noga planerad gallring. Och man kan ana att det precis som förr i tiden serveras utsökta rätter när dagens jakt är till ända.

Artikeln är en förkortad version hämtad ur boken »Halva kungariket är ditt, svenska folkets kulturarv«.

Den katolska kyrkans fasteperioder med fiskdiet gjorde att fiskevatten fick ett betydande ekonomiskt värde. Vid Drottningholms kungsgård fiskades år 1559 mest abborre, mört och gädda och också en mindre del braxen, enstaka sik, lakar och en lax. Rudor fångades i ett träsk som senare grävdes ut till tre ruddammar. På flera kungsgårdar fanns dammar för odling av karp. Hovet försågs också med fisk från havet och Ottenbys fiskevatten gav såväl torsk som gädda och sälspäck. Fisken ansågs dessutom som en så viktig näringskälla att Gustav Vasa på 1540-talet bestämde att hans barn skulle flyttas från Örebro slott till något av slotten kring Mälaren. »Barnen kunne få then maat som the hafve lust till, hvad thet äbr mere kiött, fisk eller annat«. Han befallde att barnen skulle serveras flundror och lutfisk som han visste att de tyckte om.

Det rädde överhuvudtaget mycket aktivitet kring kungsgårdarna när Gustav Vasa satt vid makten. Hans politiska mål var att stabilisera landet och stärka statens inkomster genom att centralisera och effektivisera den statliga förvaltningen. Kungsgårdarna blev då produktionscentra för hovets, statens och krigsmaktens räkning. Vid flera av kungsgårdarna gjordes försök att skapa mönstergårdar för jordbruk och boskapsskötsel.

Senare, under renässansen, skapades



– Kungsgårdarna har haft stor betydelse för Sveriges utveckling, säger Pär Färdmo, fastighetschef vid sfv.

Viktig del i kulturarvet

Ända sedan medeltiden har det funnits kungsgårdar i Sverige. 20 av dessa är kvar i statlig ägo, förvaltade av Statens fastighetsverk.

KUNGSGÅRDARNAS ursprungliga uppgift var att förse kungligheter med mat och platser att bo på när de reste runt i landet.

– Det handlar om fastigheter som har haft stor betydelse för Sveriges utveckling. Därför är det av kulturhistoriska skäl angeläget att en så viktig del i av det nationella kulturarvet finns kvar i statlig ägo. Att uppdraget har getts till sfv är naturligt, vi är inriktade på att sköta kulturfastigheter och har den kompetens som krävs, säger Pär Färdmo, fastighetschef på sfv.

Dagens kungsgårdar är upplåtna till arrendatorer vars uppdrag är att sköta

byggnaderna och miljöerna runt dem på ett sätt som överensstämmer med sfv:s syn på hur kulturarvet ska bevaras. På markerna driver arrendatorerna modernt jordbruk.

– Sedan bedriver vi på sfv själva skogsbruk i kungsgårdarnas skogar. Intäkterna från skogen tillsammans med arrendena gör att vi uppfyller statens mål om att kungsgårdarna inte ska vara en kostnad för skattebetalarna.

Inte heller för arrendatorerna ska arbetet med kulturarvet vara någon ekonomisk belastning.

– I och med att vi bevarar byggnader

som kanske annars skulle rivras så kan det innebära att inte allt i driften blir helt rationellt. Men det är en kostnad som vi får reglera i arrendet. När gäller själva jordbruket har arrendatorerna stor frihet, svenska arrendatorer har ett starkt besittningsskydd och stor bestämmanderätt, vilket är nödvändigt för att kunna bedriva ett jordbruk som arrendator.

I framtiden ser Pär Färdmo en utveckling där kungsgårdarna också kan få en roll som besöksmål.

– Men det måste förstås ske i samverkan med arrendatorerna. Att de arrangerar visningar för skolklasser är ett bra exempel på sådan utveckling, liksom att vi på Öland kan se att man har en framgångsrik galleriverksamhet.

På kungsgårdarna finns ett 100-tal permanentbostäder knutna till verksamheten på gårdarna. På dess marker finns dessutom ett 40-tal permanentbostäder och runt 250 fritidshus.

TOMAS ERIKSSON

Kronobergs kungsgård strax utanför Växjö är ett bra exempel på hur det kan gå till att levandegöra livet på en kungsgård för allmänheten. Viveca Fransson, gårdens arrendator, är köttbonde, hyr ut stallplatser och tar dessutom emot studiebesök och driver »bo på lantgård«.

TEXT Mia Fernlund, chefredaktör BILD Melker Dahlstrand

Mäiten

myllan

ATT VARA LANTBRUKARE på en kungsgård är i mångt och mycket detsamma som att vara lantbrukare på vilken bondgård som helst. Det är hårt arbete från morgon till kväll och enstaka semesterdagar när verksamheten tillåter. Men Viveca Fransson klagar verkligen inte. Hon passar på att njuta under arbetstid.

– Jag tycker att jag har ett rikt liv som kan följa naturen och årstiderna från första parkett. I mitt jobb ingår att se efter att djuren mår bra. Det innebär bland annat att jag sitter en stund i hagen och tittar på korna när de betar. Samtidigt som jag ser till att de mår bra

får jag en stund för vila och eftertanke.

Under sin studietid var hon själv praktikant på Kronobergs kungsgård. Då drömde hon om att någon gång få ta över arrendet och bo i det vackra gula huset med sina breda golvtilljor. 1998 blev drömmen sann. Här bor hon nu tillsammans med sina tre barn.

På Kronobergs kungsgård finns ett 40-tal kor med kalvar. Här finns också hästar och ett 40-tal tackor med lamm, 100 höns, utegrisar, kaniner, katter och knölgäss. Och så getterna Berit och Bertil.

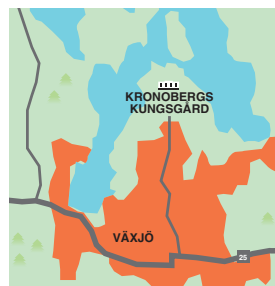
– Getterna ställer till en hel del oreda men det

☺





Att hoppa i höet hör till äventyren på en lantgård. Högsäsongen för besök på Kronobergs kungsgård är på våren när lamm och kalvar är nyfödda.



De kungsgårdar som SFV förvaltar togs huvudsakligen över från dåvarande Domänverket under mitten av 1990-talet.



Kronobergs kungsgård i korthet

Kronobergs kungsgård ligger strax norr om Växjö i ett av landets mest fornlämningsrika områden. Den har bebotts av biskopar, landshövdingar och kungliga ämbetsmän. Gården tillhörde landshövdingens löneförmån fram till 1911. Därefter användes gården av folkhögskolan och arrenderades 1960–1996 av hushållningssällskapet. 1998 blev den arrendegård. Den enda byggnaden som finns bevarad från landshövdingetiden är arrendatorsbostaden. Den finns med på kartor från 1902 men byggnadens ålder är osäker. Ladugården byggdes 1930. Till jordbruksarrendet vid kungsgården hör 75 hektar mark varav hälften fungerar som naturbete och hälften är åkermark. Skogen och öarna som hör till Kronobergs kungsgård ingår i inte i gårdsarrendet utan sköts av SFV:s skogvaktare. Läs mer på www.sfv.se

är också det som gör att stället blir levande, säger Viveca.

För att få verksamheten att gå runt behöver Viveca vara både energisk och kreativ. Att enbart föda upp köttdjur räcker inte.

– Vår försörjning kommer till hälften från köttproduktion inklusive EU-ersättningar. Resten kommer från verksamhet med att hjälpa andra bönder att söka EU-bidrag, uthyrningsverksamhet och olika projekt.

Att vårda kungsgården tar tid och kostar pengar. Viveca Fransson kommer väl överens med SFV:s förvaltare Per Sandberg och de båda har tillsammans bra koll på vad som behöver underhållas på kort och lång sikt. Under de gångna åren har ladugården och logen renoverats, tak har bytts ut och senast har en veranda återställts på arrendatorsbostaden.

– Per är helt fantastisk att samarbeta med. Han är rak, verklighetsförankrad och står med bägge fötterna på backen. Han är väldigt intresserad av våra hus och byggnader.

Utöver den traditionella jordbruksdriften tar Viveca emot barn och ungdomar som kommer på studiebesök. Högsäsong för besök är på våren när lamm och kalvar är nyfödda.

– Nuförtiden har de flesta barn ingen naturlig kontakt med djur och jordbruk. Jag tycker att det är viktigt att de får se var mjölken

Det finns många smådjur på gården och ibland lämnar besökare sina husdjur när de inte kan ta hand om dem. Karl-Hjalmar låter gärna besökande barn klappa kaniner och mata höns.

På Kronobergs hönsgård finns runt 100 höns. En äggsjuk höna brukar gömma äggen på höskullen för att få ruva ifred. – Det är såna historier som barnen minns och tar med sig, säger Viveca Fransson.



och äggen kommer ifrån. Vi ser till att vi har många små djur för att barnen ska kunna klappa och pyssla med dem.

Barnen får också höra historien om Kronobergs kungsgård och varför det finns kungsgårdar och hur de förvaltas i dag.

– Staten är ju vi, så gården är ju allmänhetens – din och min. Det här är mitt sätt att bidra till att levandegöra vårt kulturarv.

Viveca tar oss med på en rundtur. Vi börjar hos smådjuren och fortsätter sedan till hagen där det finns kor, kalvar och tjurar. De är vana vid besökare och höjer en nyfiken mule för att se vilka det är som kommer innan de fortsätter att beta eller vila.

Kalvarna blir till genom naturlig betäckning och föds efter nio månader, mestadels i februari. Att korna inte är mjölkproducenter har sina fördelar för kalvarna.

– De får dia hur länge de vill. Det gör att korna har något att göra och vi behöver inte skilja dem åt förrän de ska säljas.

Kalvskiljningen sker i oktober–november. Då brukar Viveca förvarna sina grannar eftersom både kor och kalvar råmar så mycket. Korna för att de får ont i jувret och kalvarna för att de längtar efter sina mammor. Det brukar ta tre dygn innan de har vant sig.

– Då väger vi kalvarna och säljer dem vidare för slutuppfödning hos andra köttjursproducenter.



»Staten är ju vi, så gården är ju allmänhetens – din och min. Det här är mitt sätt att bidra till att levandegöra vårt kulturarv.«

Viveca hyr också ut stallplatser. Dottern Sara-Sofie har god hand med hästarna och kelar gärna med sin unghäst som ännu inte är inriden.

Kronobergs kungsgård ingår i EU:s betesprojekt för öppna landskap. Kor, hästar och får betar på olika sätt och bidrar till att hålla markerna öppna.



»Ett antal funktionshindrade ungdomar får hjälpa till med djuren någon dag i veckan och får på så sätt både göra nytta och ha roligt.«

Ett samarbete med omsorgsförvaltningens fritidsavdelning i Växjö innebär att ett antal funktionshindrade ungdomar får hjälpa till med djuren någon dag i veckan och får på så sätt både göra nytta och ha roligt.

– De matar djuren och sköter kvällssysslorna. Och på söndagar mellan två och fyra kommer det rullstolsburna ungdomar och är med när jag jobbar. Vi kör fodervagn, lastar i och ur och sopar.

Man kan också semestra på Kronobergs kungsgård. Invid arrendatorsbostaden finns en stuga som hyrs ut. Just nu är det ett gäng killar som hyr den som bas för en fiskeres. Men ofta är det barnfamiljer som bor någon vecka på gården.

– En del tillbringar hela veckan med att delta i gårdens sysslor medan andra mest gör utflykter i trakten, badar och fiskar i Helgasjön.

Den dag Viveca får tid över, tänker hon öppna gårdsbutik. Lokalen finns redan, hon har gjort i ordning ett rum i arrendatorsbostaden för en lanthandel i gammaldags stil. Enligt LRF är det här en växande trend på gårdar i Sverige. Mellan 2007 och 2009 ökade antalet gårdsbutiker från 666 till 829 – en ökning med i det närmaste 25 procent.

– Men det kräver helhjärtat engagemang och den tiden har jag inte just nu, säger Viveca. *



Vivecas son Karl-Hjalmar brukar emellanåt rida på Eriksson. Kon heter så efter sin förre ägare. Gårdens tjurar heter Lars och Inge eftersom de är lånade av Lars-Inge.



Att vårda kungsgården tar tid och kostar pengar. Förra året fick arrendatorsbostaden en ny veranda efter gammal förebild. I år har bland annat taket på ladugården tvättats.



Viveca samlar på olika höns och har cirka 15 olika raser. Här har vi bollhönan.



På väg mot ett helhetskoncept

»Kronobergs kungsgård har tillsammans med Kronobergs slottsruin spelat en central roll i den regionala historien. Så stor att den till och med fått ligga till grund för namngivning av Kronobergs län.

Omgivande marker, som har höga naturvärden, nyttjas frekvent för Växjöbornas rekreation. Viveca Fransson, som arrenderar gården är en god ambassadör för både SFV och svenskt jordbruk.

Under senare år har SFV renoverat byggnaderna i syfte att bibehålla gårdens totala kulturvärde. Närmast på agendan vill vi förbättra informationen till allmänheten samt eventuellt ytterligare utveckla djurhållningen. På längre sikt kan man även tänka sig ett helhetskoncept för upplevelse av natur och kultur där Hissö, slottsruinen (som i dag förvaltas av Riksantikvarieämbetet) och kungsgården är några givna huvudattraktioner.«

PER SANDBERG, SFV:S FÖRVALTARE, KRONOBERGS KUNGSGÅRD

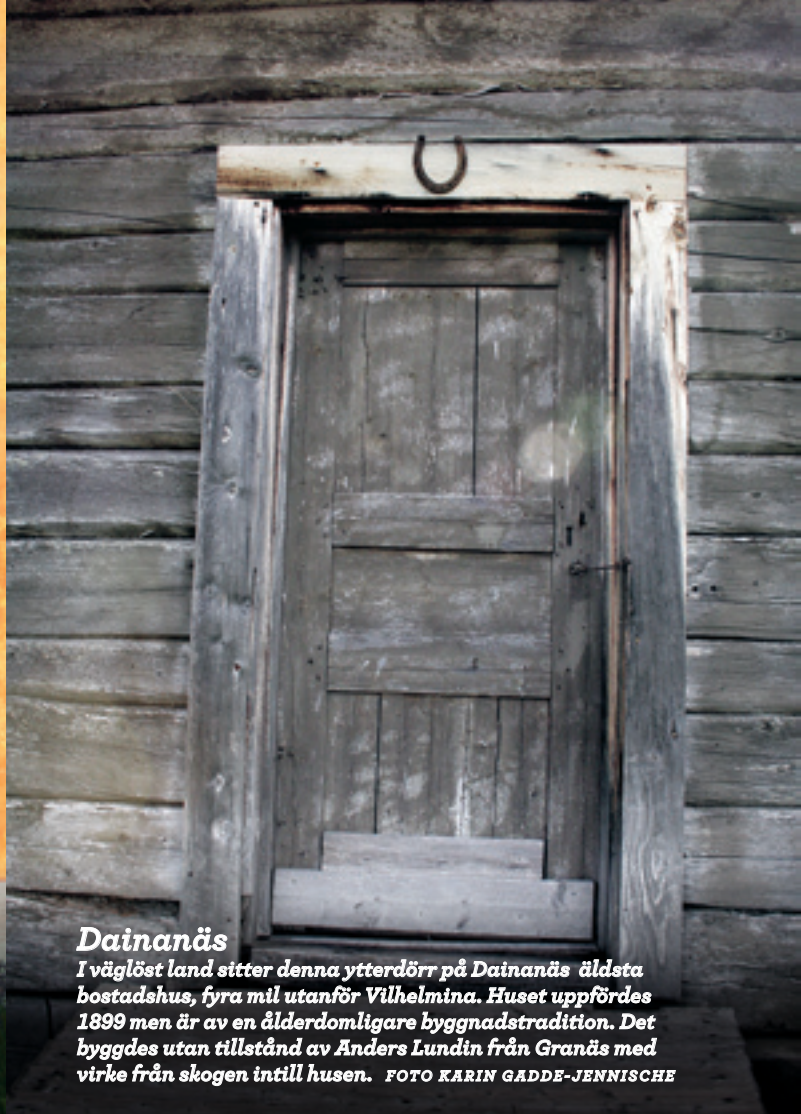
FORM:PORTAR

Dörren som ingång till en byggnad, men även till vårt kulturarv. Här är åtta av SFV:s historiska dörrar.



Oxenstiernska malmgården

Denna färgsprakande dörr finns i den Oxenstiernska malmgården i kvarteret Krubban vid Historiska museet i Stockholm. Den uppfördes av Gabriel Gabrielsson Oxenstierna i mitten av 1600-talet. Vid denna tid anlades malmgårdar runt Stockholm av adelsmän som sökte en lantlig miljö nära staden. FOTO HANS LANDBERG



Dainanäs

I väglöst land sitter denna ytterdörr på Dainanäs äldsta bostadshus, fyra mil utanför Vilhelmina. Huset uppfördes 1899 men är av en ålderdomligare byggnadstradition. Det byggdes utan tillstånd av Anders Lundin från Granäs med virke från skogen intill husen. FOTO KARIN GADDE-JENNISCHE



Stockholms slotts port ovanför Lejonbacken

Nicodemus Tessin d.y. ritade portiken till slottets norra fasad med inspiration från kardinal Farneses slott i Caprarola norr om Rom. Tessins port stod klar 1695 medan förebilden som ritats av arkitekten Giacomo Vignola är mer än hundra år äldre. FOTO OLLE ANDERSTAM



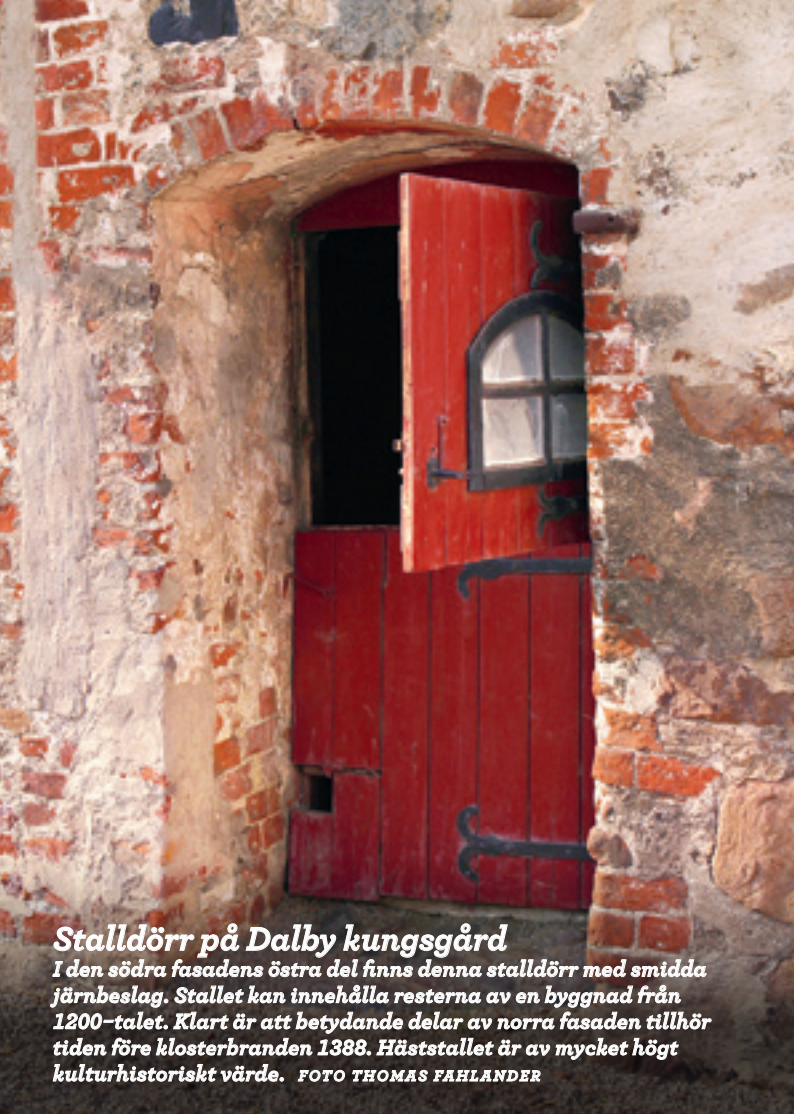
Residenset i Östersund

Residenset har fått en ny dörr mot trädgården, tillverkad av ett lokalt snickeri. Den har gjorts för att harmonisera med en motstående brun dörr och gör husets balans – sett från trädgården – symmetrisk, harmonisk och snygg. FOTO JAN NAUMBURG



Källarport i Stockholms slott

Porten i slottets källarvåning omgärdas av obearbetade sandstensblock från Roslagen. Röd, grå och gul roslagssandsten har brutits i kustsocknarna utanför Norrtälje sedan medeltiden och skeppats till Stockholm. Stenblocken vid källarportalen ser ut som när de grävdes fram ur marken. FOTO HANS LANDBERG



Stalldörr på Dalby kungsgård

I den södra fasadens östra del finns denna stalldörr med smidda järnbeslag. Stallet kan innehålla resterna av en byggnad från 1200-talet. Klart är att betydande delar av norra fasaden tillhör tiden före klosterbranden 1388. Häststallet är av mycket högt kulturhistoriskt värde. FOTO THOMAS FAHLANDER



Ryningska palatset i Gamla Stan

Entréporten mot Lilla Nygatan i Gamla Stan. Palatset byggdes 1644 åt amiral Erik Rynning och hans hustru av arkitekt Simon de la Vallée. Husets fyra portaler tillskrivs stenhuggaren Aris Claesson från Haarlem. Figurerna Tron, Hoppet och Kärleken syftar på ett bibelcitat ur Första korintierbrevet. FOTO ALEXANDRU BABOS



Pegasusporten på Vita stallet

Under den tid då Strömsholms ridskola i Södermanland var militär ridskola togs varje år fotografier av avgångsklasserna framför denna dörr. Med på bilderna var också elevernas maskot – en levande vit get. Porten sitter på långsidan på det vita ridhuset, ritat av J Kleen och färdigbyggt 1855. FOTO MELKER DAHLSTRAND

Johannes Kraft är en av Statens fastighetsverks skogvaktare. Han driver rationellt skogsbruk, men sparar också träd åt hackspettar och räddar fornminnen från skogsmaskinernas hjul.

TEXT Carl Henrik Palmér FOTO Stefan Örtenblad och SFV

PÅ VAKT

för att bevara skogens kulturvärden

JOHANNES KRAFT har just genomfört en kontroll inför en avverkning i trakterna av Salsta slott utanför Uppsala. Där har han räddat en grupp aspar till skogens hackspettar, markerat ut en gammal torpargrund för att den inte ska bli överkörd och gett enstaka träd »naturvårdssnitsel« för att de ska få stå kvar. Även några döda träd på marken fredas genom snitsling, eftersom de är viktiga för vedlevande insekter och svampar.

– Men vi sätter inte bara upp snitselband. Vi arbetar också med GPS och registrerar koordinaterna för alla naturvårdsobjekt. Med hjälp av GPS anger vi också vilka basvägar skogsmaskinerna ska köra ut till avverkningen för att minimera skador på marken, säger skogvaktaren Johannes Kraft.

Generellt i svenskt FSC-certifierat skogsbruk lämnar skogsägarna fem procent av skogsarealen »för fri utveckling« – alltså områden där skogen ska stå orörd för evärdlig tid. På de marker som förvaltas av Statens fastighetsverk lämnas betydligt mer mark orörd.

– På de fastigheter jag ansvarar för

kommer 16,4 procent av skogsarealen aldrig att avverkas. Det är naturligtvis en följd av att våra skogar ligger i känsliga områden och ofta innehåller höga naturvärden och av att vi låter delar av skogen fritt utvecklas till urskogar för att gynna den biologiska mångfalden, berättar Johannes Kraft.

Johannes Kraft är en av SFV:s sex skogvaktare. Han ansvarar för runt 10 000 hektar skogsmark på ett 20-tal egendomar, bland annat skogen på Biskops-Arnö i Mälaren, på Strömsholm och Frövi i Västmanland, på Tullgarn i Sörmland, Roma kungsgård på Gotland och Huseby i Småland samt ekskogarna på Visingsö i Vättern.

PÅ DESSA FASTIGHETER avverkas runt 25 000 kubikmeter varje år. Läger man allt det virket i en tre meter hög trave med tre meter långa stockar, skulle den bli drygt fem kilometer lång. En stor del av virket kommer från gallringar. Runt 5 000 kubikmeter är slutavverkning, där man tar ut nästan alla träd för att kunna plantera ny skog.

– Det är en låg andel slutavverkning, men det beror på skogens åldersfördelning. Det kommer säkert att ändras framåt i tiden, berättar han.

Men detta är bara ett första steg i

Johannes Kraft är en av SFV:s sex skogvaktare och ansvarar för förvaltningen av ett 20-tal skogsegendomar.

avverkningsplaneringen. Det kommer två till – allt för att säkra skogens natur- och kulturvärden. Först kommer en naturvårdsexpert som får planera avverkningen mera i detalj.

– När det är klart kallar jag in en kulturhistorisk expert, som går över skogen och letar upp kulturlämningar. Den person jag har engagerat de senaste åren är utbildad arkeolog, berättar Johannes Kraft.

Arkeologen går i princip över varenda kvadratmeter av det område som ska avverkas, markerar alla kulturlämningar med snitslar, beskriver dem i sin fältdator och lagrar koordinaterna i en GPS. Johannes Kraft berättar att en avverkning ofta är positiv för en kulturlämning, förutsatt att man vet var den finns.



– Säg att vi har en gammal husgrund i ett område som vi ska slutavverka. Om skogen bara skulle stå kvar, skulle trädens rötter på sikt spränga sönder grunden helt. Men när vi vet var grunden finns så kan vi ta bort träden och därmed förlänga livslängden.

När skogen är naturvårdsplanerad och kulturinventerad, det kan ta några månader, kontaktas tänkbara virkesköpare som får köpa skogen på rot och själv ordna med avverkningen. Den som köper en avverkningsrätt av sfv får alltid med sig en arbetskarta. Den visar beståndets yttergränser. På kartan finns också alla naturvårdsobjekt tydligt inritade, likaså alla kulturminnen.

Många skogsmaskiner har dessutom i dag en GPS ombord och kan lägga in koordinaterna som automatiska

»varningspunkter« – så att GPS:en »skriker till« om maskinen kommer för nära ett objekt som skyddas.

Men Johannes ansvar slutar inte där. – Jag måste också följa upp avverkningen. Den som avverkar skog på våra marker ska veta att vi är kräsna säljare och att vi inte accepterar slarv och misstag som går ut över naturvård och kulturminnesvård.


EFTER AVVERKNING följer skogsvård.

– Då beställer jag markberedning och plantering och efter några år måste vi röja bort lövsly. Även skogsvården lejer vi bort till entreprenörer, men jag ansvarar hela tiden för arbetet i »mina« skogar.

Han beskriver sig själv som spindeln i nätet.

– Jag ska veta vad som behöver göras i våra skogar, jag ska hålla kontakt med entreprenörer och virkesköpare och jag ska se till att arbetet blir utfört på rätt sätt. Allt för att vi ska kunna bedriva ett lönsamt, ansvarsställande skogsbruk på våra gemensamt ägda skogar.

HAN TRIVS MED SITT JOBB.

– Mitt jobb är lite av forna tiders skogvaktardröm. Förr i tiden skötte skogvaktaren allt som gällde skogens vård och skötsel. I dag är de flesta av mina kollegor specialiserade. Antingen är man duktig på att avverka skog eller på att planera skogsbruk. Eller så är man duktig på skogsvård eller på att köpa virke från privata skogsägare. Men här på sfv får jag arbeta med allt, och det tycker jag är otroligt roligt. 



*Statens fastighetsverk
lämnar en större del av
skogen orörd än de flesta
skogsägare för att stärka
den biologiska mångfalden.*

»Den som avverkar skog på våra marker ska veta att vi är kräsna säljare och att vi inte accepterar slarv och misstag«

FOTO SFV



»Vi ska vara bäst på kulturminnesvård i skogen«

Riksantikvarieämbetet hävdar att mer än hälften av de fornlämningar som finns i skogen skadas i samband med avverkning och markberedning. Det får bara inte hända i skogar förvaltade av Statens fastighetsverk.

SFV är därför troligen den enda skogsägaren i Sverige som kulturinventerar alla planerade avverkningar i förväg, både inför gallringar och slutavverkningar.

– Det är av ren självbevaringsdrift. Fornlämningarna är skyddade enligt kulturminneslagen och vi har inte råd att av misstag förstöra kulturvärden i de skogar som vi är satta att förvalta. Hur skulle vi då kunna vara trovärdiga som kulturvårdare för statens byggnader och mark? säger Pär Färdmo, fastighetschef med ansvar för SFV:s skog och jordbruksmark.

SFV har inga egna experter på området. I stället engageras externa konsulter – det är oftast en arkeolog som gör inventeringen, men det kan också vara någon som har arbetat inom projektet *Skog och Historia* vid Skogsstyrelsen.

– Inventeringen kostar förstås några kronor, men verkets huvuduppgift är att bevara kulturvärden, så det måste vi ha råd med, säger Pär Färdmo.

Kända fasta fornlämningar är redan inritade på offentliga kartor – Sverige har fornminnesinventerats under lång tid och i flera omgångar. Problemet är alla de yngre, kulturhistoriskt värdefulla lämningar som finns i skogen som inte är registrerade. Fortfarande hittas nya lämningar vid varje inventering, som ibland kan vara svåra att upptäcka för den oinvidige. I de sydsvenska skogarna handlar det ofta gamla torpgrunder. Det är också rester av kolmilor – järnhanteringen i masugnar och stångjärnshammare krävde ju förr enorma mängder träkol, likaså glasframställningen.

Gamla kvarndammar, odlingsrösen och gamla gränsmarkeringar är andra kulturlämningar som är vanliga i de sydsvenska skogarna.

I norra Sveriges skogar finns framförallt gamla fångstgropar för älg och ren. Det finns rester av gamla lappvisten och andra samiska kulturminnen. Och rester av nybyggen, som har brukats en tid och sedan övergivits. *

883 000 hektar skog

De skogar som SFV förvaltar i södra Sverige sköttes tidigare av statliga Domänverket, som bolagiserades 1993. I samband med detta bedömde staten att ett antal kulturhistoriskt värdefulla egendomar även i fortsättningen skulle förvaltats i statlig regi. Förvaltningen av dessa gick till SFV. I samband med detta fick egendomarna också behålla en del skog som skulle ge ett ekonomiskt stöd till drift och underhåll. Syftet var också att behålla den viktiga kulturhistoriska helheten (med byggnader, jord och skog.)

I norra Sverige gjorde staten samma bedömning för de skogar som låg inom renskötelsens åretruntmarker. Här ansågs skogsbruket vara så komplext och ha så många intressenter att skogen inte borde förvaltats av ett vinstdrivande bolag. Även här fick SFV ta över förvaltningsansvaret.

Totalt förvaltar SFV 883 000 hektar produktiv skogsmark. Det gör verket till en mycket stor skogsägare, även om det är långt kvar till de riktigt stora aktörerna som Sveaskog med 3,4 miljoner hektar eller Bergvik och SCA som båda har runt två miljoner hektar.

Den allra största delen av SFV:s skogar ligger längs fjällkanten i norra Sverige. Stora arealer är här undantagna från skogsbruk. Mer än 450 000 hektar skog är formellt skyddad som naturreservat, och SFV har frivilligt avsatt ytterligare 120 000 hektar produktiv skogsmark för framtiden. Om man ser på hela SFV:s innehav är cirka två tredjedelar av skogsmarken undantagen från skogsbruk.

Totalt arbetar cirka tio personer med förvaltning av skogen. SFV har inga egna avverkningsmaskiner, all avverkning sker genom avverkningsuppdrag eller säljs på rot till lokala virkesköpare. Även skogsvärden lejs ut till entreprenörer.

Laserskanning av våra skogar

Lantmäteriet ska på regeringens uppdrag ta fram helt nya, mer exakta höjdkurvor över Sverige. Det kommer också att ge bättre kunskap om Statens fastighetsverks skogsbestånd.

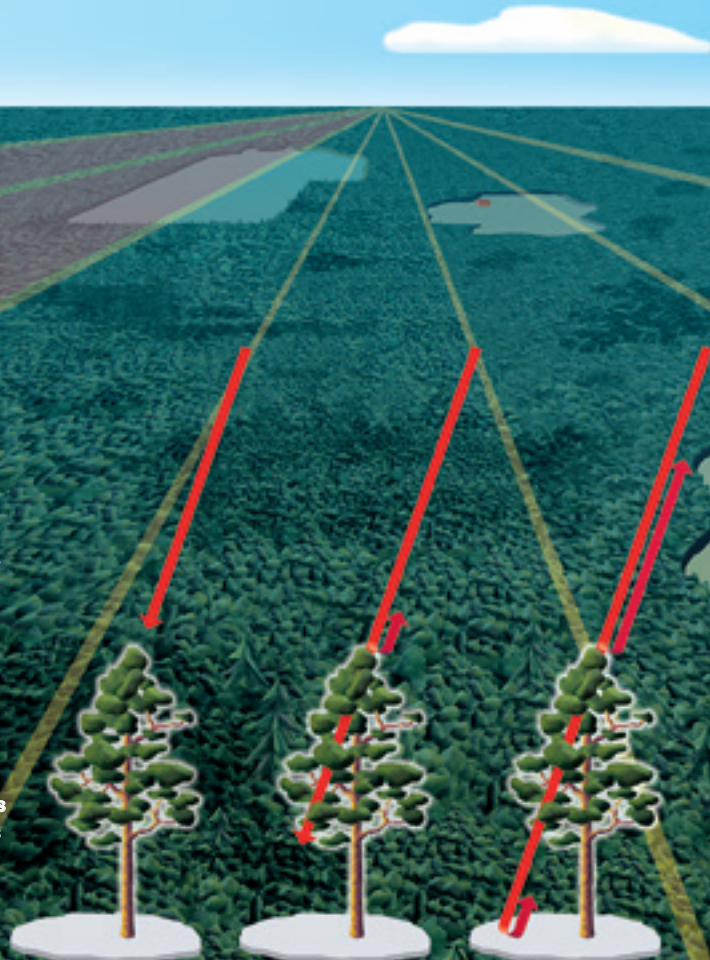
Text Carl Henrik Palmér Grafik Bo Reinerdahl

VIKTIGT ATT VETA VAD MAN HAR I SKOGEN

För att kunna bedriva ett långsiktigt, lönsamt och effektivt skogsbruk måste Statens fastighetsverk veta hur skogen ser ut – som vilka trädslag det finns i de olika bestånden, hur gamla träden är, hur mycket de växer och hur många kubikmeter det står. Traditionellt har SFV inventerat varje enskilt skogsbestånd från marken. Det är dyrt och osäkert, eftersom det är svårt att få en tillräckligt bra överblick från marken.

Nu ska SFV göra en helt ny skogsbruksplan med ny teknik. Data från Lantmäteriets flyginventering ska kompletteras med data från noggrant uppmätta provytor på marken. Det ska ge betydligt säkrare uppgifter om skogen än i dag – och blir avsevärt billigare.

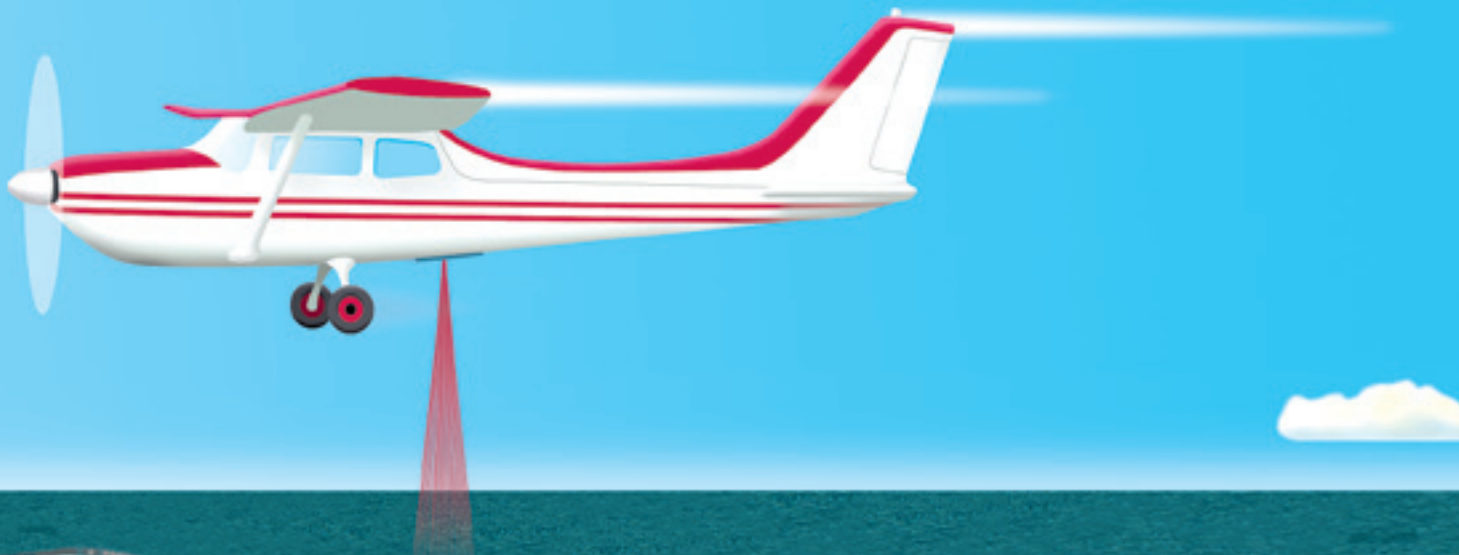
Skogen kommer att skannas med hjälp av laser. Bakgrunden till de nya mätningarna är att klimatförändringarna anses öka risken för översvämningar. Det kräver en ökad kunskap om landskapets topografi, så att man vet hur vattnet rör sig. Flygningarna beräknas vara klara 2012.



← 4. ÖVERLAPPNING ÖKAR SÄKERHETEN

Det är relativt problemfritt att skanna området rakt nedanför flygplanet. Men ju längre utåt sidorna lasern mäter, desto större blir avläsningsproblemen. När pulsen kommer ner i en vinkel kan till exempel högre träd skymma lägre, vilket gör mätningen mindre tillförlitlig. För att mätningen ska bli mer korrekt flyger man därför stråken med cirka 20 procents överlappning. Det innebär att områdena närmast mätytans ytterkanter skannas två gånger, något som minskar risken för felmätningar avsevärt.





1. RÅDATA SAMLAS IN FRÅN FLYGPLAN

I flygplanet, som flyger på cirka 3 000 meters höjd, sitter en laserkanon som skickar ut 150 000 laserpulser per sekund i en svepande sektor under planet. Det blir i genomsnitt en puls på varannan kvadratmeter på markytan. Pulserna går med ljusets hastighet, de reflekterar mot marken och en fotocell registrerar när de kommer tillbaka. En dator beräknar avståndet från flygplanet till marken för varje enskild puls – beräkningen baseras på hur lång tid det tar för laserpulsen att färdas

ner till marken och tillbaka. Eftersom man med stöd av en GPS-utrustning vet flygplanets exakta position när pulsen skickades iväg kan datorn beräkna »studs punktens« position i tre dimensioner, alltså även höjden över havet. Genom att lägga ihop alla laserpunkter kan datorn bygga en noggrann höjdmmodell för hela landskapet.

← 2. STUDS GER BILD AV SKOG

När planet flyger över skog kommer en del pulser att studsas i trädkronorna. Dessa punkter filtrerar Lantmäteriet bort för att få en bra modell för själva markytan. Men »trädstudsarna« ger samtidigt en bra bild av trädkronornas höjd över marken. Därför ska SFV köpa in Lantmäteriets rådata och ett konsultföretag ska räkna fram en modell för trädens höjd och krontaketets täthet.

3. TRÄDMODELLEN → SKAPAS

Laserskanningen kompletteras med provytor där man på marken tar in uppgifter om trädslag, virkesvolym och trädens diameter. Genom att jämföra laserskanningens bild av skogen på provytorna med markmätningarna kan trädmodellen justeras och kalibreras. Sammantaget ger det en god bild av trädens höjd och diameter samt av skogens virkesvolym.

Trädmodellen byggs upp av småytor som är 15 gånger 15 meter stora. Genom att lägga ihop ytor som har likartade egenskaper vad gäller till exempel trädslag eller täthet kan man skapa mer enhetliga åtgärdsenheter för skogsskötseln än i dagens skogsbestånd, som ofta innehåller skog med varierande egenskaper.





NY FASTIGHETSCHEF

Harald Pleijel är nytillträdd chef på Statens fastighetsverks förvaltningskontor i Göteborg. Förvaltningsområdet sträcker sig över hela södra Sverige och innefattar välkända besöksmål som Varbergs fästning, Kalmar slott, Karlsborgs fästning, Landskrona Citadell och Marinmuseet i Karlskrona. Harald Pleijel kommer närmast från Familjebostäder i Göteborg AB. Han är sedan 2007 styrelseordförande för Tjolöholms slott i Halland.

SUCCÉ FÖR

STADSPROMENADER

Under sommaren har SFV erbjudit guidade stadspromenader i Uppsala. Intresset har varit rekordstort. Guidningarna, arrangerade i samarbete med VisitUppsala och ledda av fem stadsguider, har gjort att turister och Uppsalabor bland annat fått kika in i Carolina Redivivas återskapade vackra boksal, promenera i landhövdingens trädgård eller se bastion Styrbiskop vid Uppsala slott.

BEVARAT TAPETFYND

PÅ BÄCKASKOGS SLOTT

Bäckaskogs slott utanför Kristianstad är en av SFV:s mest besökta anläggningar. När slottet skulle målas om ville man gå tillbaka i historien för att hitta rätt färgnyanser. Under lager av färg hittades en tryckt papperstapet. Tapeten är valstryckt och den mörka bakgrundsfärgen talar för en inredning från slutet av 1800-talet. Tapeten är påkostad – den har heltäckande bakgrundsfärg, guldornamentik och är tryckt på blekt papper, material som då var dyra och exklusiva.

Väggarna i matsalen har nu målats i tidstypiska nyanser från slutet av 1800-talet, men på en av matsalens väggar har SFV sparat en bit av den funna tapeten – inramad och skyddad av plexiglas.



De nyrenoverade vandringsstigarna passerar bland annat karpdammen i ekskogen, som försåg slottet med fisk.

Nyrestaurerade kulturleder på Visingsö

Stormarna Gudrun och Per gick hårt åt skogen på Visingsö i Vättern. Flera av de populära vandringslederna, som ligger på Statens fastighetsverks mark, blev oframkomliga. Under tre år har lederna restaurerats. Resultatet är 15 km återskapade och förstärka vandringsleder genom den hundrafemtioåriga ekskogen – Sveriges största sammanhängande ekskog.

Vandringslederna passerar både kulturhistoriskt och botaniskt intressanta platser. Gravfält från järnåldern passeras liksom de så kallade Ryssladorna vid kungsgården. Stigarna leder också förbi den gigantiska Kungseken som planterades 1839, förbi Stora silvergranen och mullbärsträd som finns kvar efter försök att odla silkesmask på ön.



GRANEROT VAKTAR JOKKMOKKSSKOG

Du har nyss efterträtt Björn Rutström, som går i deltidspension, som skogvaktare i Jokkmokk. Vilken blir din mest spännande uppgift?

– Utan tvekan är det restaureringarna av de extremt hårt betade tallplanteringarna i Arjeplog. Skogarna avverkades mellan 1960–1980 och

är nu totalt sönderbetade av älg. Nu måste vi göra ett stortag med omplantering av väldiga arealer skog.

Du har ett mycket skogvaktarkorrekt efternamn, Granerot. Hur fick du det?

– Min morfars far, som var skogvaktare på Skogsstyrelsen, hette Eriksson. Eftersom posten alltid kom fel i byn så köpte Kungliga Postverket ett nytt efternamn åt honom. Det var en med dåtidens mått mätt dyr historia, så skogvaktare Eriksson accepterade gärna att bli skogvaktare Granerot.

Vad förväntar dig av ditt jobb?

– Ett spännande och utmanande arbete. Det handlar om skogsbruk i extremlägen och det är mycket mer av allting: skogsproduktion, hänsyn till rennaringen, naturvård och rörligt friluftsliv.

TEXT OCH BILD JAN NAUMBURG

Den okända marken

Skog, jordbruk och ör är nog för många en mindre känd del av SFV:s förvaltningsuppdrag. Ändå omfattar det ungefär en sjundedel av Sveriges yta! Det finns flera skäl till att markförvaltningen inte är så känd utanför de egna leden. De främsta skälen är att områdena huvudsakligen ligger i glesbygd, ofta är svårtillgängliga samt att stora och anslående besöksmål saknas.

Vår markförvaltning har tre huvudområden – rennäringens åretruntmarker väster om odlingsgränsen i de nordligaste länen, de så kallade kronholmarna utmed kusterna och i de stora sjöarna och för det tredje kungsgårdarna med jordbruk och skog i södra Sverige, samt en del översteboställen och donationsfastigheter.

Kronans och statens innehav av dessa områden har en månghundraårig historia. Förvaltningsansvaret för egendomarna har växlat över tiden. SFV övertog förvaltningsansvaret i samband med ombildningen av dåvarande Domänverket i början av 90-talet. Förutsättningarna för förvaltningen av dessa vitt skilda områden är naturligtvis mycket varierande. De har det gemensamt att skogsbruket och jordbruket skall bedrivas med hänsyn till viktiga andra intressen som rennäringen i norr, stora naturvärden som skall skyddas och hållas tillgängliga för det rörliga friluftslivet samt hänsyn till kungsgårdarnas stora kulturhistoriska värden.

VÅRDA, BRUKA OCH UTVECKLA I BALANS

Tidigare förvaltare av renbeteslandet och kronholmarna har upplåtit mindre områden för bostäder och fritidshus. Där det är möjligt med hänsyn till långsiktiga näringsintressen, det rörliga friluftslivet och fastighetsbildningsfrågor säljer SFV sådan tomtmark. Arealmässigt och ekonomiskt har det inte någon stor betydelse, men vi vill fokusera på vår huvuduppgift att vårda och i möjlig omfattning bruka och utveckla markerna med god balans mellan näringsintressen, bevarandeintressen, tillgänglighet och utnyttjande för det rörliga friluftslivet.

SAMVERKAN FÖR VINDKRAFT OCH TURISM

En viktig men hittills outnyttjad näringsverksamhet på områdena är vindkraft. Vi har därför inventerat möjligheterna att anlägga vindkraftparker och kommer nu att gå vidare med att precisera lämpliga platser där SFV kan stå som markupplåtare till kraftbolag som bygger och driver anläggningarna. I viss omfattning kan kronholmarna utvecklas



YLVA SUNDGREN

för turism och det rörliga friluftslivet i samverkan med intresserade kommuner och entreprenörer.

NATURLIGT OCH SJÄLVKLART

Om sambandet mellan vår förvaltning av statens kulturhistoriska byggnader och förvaltningen av skog och skärgårdar är ganska svagt så gäller det motsatta för de så kallade kungsgårdarna. De är kronans och statens äldsta jordbruksfastigheter med en månghundraårig historia som är starkt kopplad till de kungliga slotten eller andra slott av stor betydelse i vårt kulturarv, till exempel Läckö slott. Det är knappast en överdrift att säga att beslutet att överföra kungsgårdarna till en samlad förvaltning med slottsbyggnaderna hos SFV var ett naturligt och självklart steg från ett

kulturarvsperspektiv. I synnerhet gäller detta kungsgårdarna som geografiskt är direkt kopplade till slotten – exempelvis Drottningholm, Svartsjö och Läckö. Under århundraden har kungsgårdarna försett slotten med allehanda förnödenheter som jordbruksprodukter, kött, fisk, ved för uppvärmning, byggmaterial och dagsverken på slottsbyggnaderna.

VARSAMHET VID VÄGBYGGE

Lovö kungsgård intar här en särställning. Den har varit av stor betydelse för försörjning både av Drottningholms slott och Kungliga slottet. Den ligger i direkt anslutning till slottsområdet, lätt åtkomlig för stockholmare och besökare till Drottningholm. Kulturlandskapet är rikt med vägar, alléer, kyrka, gårdar, torp och odlingar som berättar mycket om det samhälle som slottet med park och kungsgård utvecklades till. Förbifart Stockholm har därför varit ett hot mot världsarvet Drottningholm, liksom förslag om en kraftig breddning av länsvägen genom världsarvet. Riksantikvarieämbetet och SFV har reagerat kraftigt mot förslag om intrång i den unika miljön. Vi har fått gehör i så måtto att regeringens beslut om förbifarten avser en tunnelförläggning under Lovön och att på- och avfarter, avgastorn med mera skall planeras med största möjliga hänsyn till kulturarvet.

Det här numret av Kulturvärden gläntar på dörren till vår stora markförvaltning. Jag hoppas att det väcker nyfikenhet, intresse och kanske besök. »Hemliga rum« i våra marker innehåller många spännande stigar, gläntor, utskärgårdar och kulturlandskap.

THOMAS NORELL

Generaldirektör, Statens fastighetsverk

POSTTIDNING B

RETURADRESS Box 2263, 103 16 Stockholm

Prenumerera på Kulturvärden.

Mot en expeditons- och portoavgift på 140 kronor

får du fyra nummer av Kulturvärden.

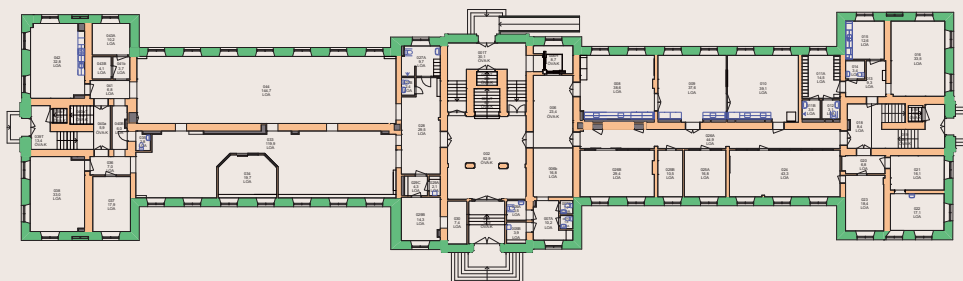
Ring 08-696 70 00 och beställ din prenumeration.



Hyr lokal i Skeppsgossen!

Nu finns det lediga lokaler i den vackra Skeppsgossekasernen i Karlskrona. Byggnaden uppfördes 1878-1881 och här utbildades skeppsgossar fram till och med 1939. I dag är "Skeppsgossen" den perfekta lokalen för administrativa företag som söker en inspirerande miljö för både anställda och kunder.

Hela bottenvåningen finns till förfogande, antingen i sin helhet eller i två delar. Våningsplanet omfattar 936 kvm och delas i mitten av trapphuset. Lokalen har högt i tak och stora fönster. På husets baksida finns entré med god tillgänglighet och i anslutning till lokalen finns möjlighet att hyra p-plats.



Skeppsgossen är statligt byggnadsminnesmärke.

Om du vill se lokalen, kontakta Anders Magnusson, på telefon 0455-300392.

Ytterligare information hittar du på www.sfv.se/ledigalokaler och www.lokalnytt.se