

LANDSKRONA CITADELL KOLONITRÄDGÅRDAR FÖRESKRIFTER



"Häggs koloni" målad av Carl F Hägg 1843-1928 (Landskrona museum B1000058, beskuren)



Nordkap 1905. (Landskrona museum, B5152.)

Denna föreskrift initierades av Statens fastighetsverk 2016. Senare har texten reviderats och justeringar har skett i samråd med Landskrona stad. Tanken är att föreskriften ska kunna revideras när så är lämpligt. Vår avsikt är att den ska fungera som ett kunskapsunderlag vid ändringar inom koloniområdet som kräver tillstånd från Riksantikvarieämbetet och Landskrona stad. Skriften ska också vara ett kunskapsunderlag till nytta för koloniägarna samt alla övriga intresserade utanför koloniområdet.

INNEHÅLL

Inledning		Koloniärgårdens växter	
Bakgrund	4	Träd	22
Statligt byggnadsminne	4	Solitärbuskar och häckar	22
Tillstånd till ändring	4	Klättrväxter	23
Fornlämningen	5	Bärbuskar	23
Bygglov	5	Perenner (fleråriga växter)	23
		Biener (tvååriga växter)	23
		Anueller (ettåriga växter)	23
Sammanfattning		Lök- och knölväxter	23
Följande lagtexter måste du veta om:	5	Köksväxter	24
		Allmänna råd om skötsel	24
Citadellkoloniernas historia			
Händelserna som föranledde Landskrona Citadell	6	Koloniärgårdens avfall	
Citadellet som militär anläggning	6	Kompostering	26
Militärens odlingar	7		
Civila odlingsinitiativ	7	Referenser och lästips	
Organiserat koloniområde	8	Tryckta källor	27
Koloniernas fortsatta varande	11	Arkiv	27
		Internetkällor	27
Koloniärgårdens plan		Andra lästips	27
Stugan	12		
Trädgårdslandet	14		
Blomsterrabatten	14		
De hårdgjorda ytorna	14		
Koloniärgårdens byggda delar			
Stugan	16		
Fasad	18		
Fönster, dörrar och snickerier	18		
Växthus	18		
Staket	18		
Pergolor, spaljéer och plank	18		
Trädäck	19		
Hårdgjorda ytor	19		
Kantstöd	21		
Belysning och andra installationer	21		
Möbler och utrustning	21		
Bygglov och tillstånd	21		

INLEDNING

Bakgrund

Landskronas Citadellkolonier är det äldsta bevarade koloniområdet i Sverige. Det är en speciell plats med sina lummiga trädgårdar och småskaliga stugor på vallarna av en tidigare försvarsanläggning. Området är en tillgång inte bara för kolonilotternas ägare, utan också för övriga Landskronabor och tillresta besökare. Av hela Citadellsområdet är kolonier en känd del, även internationellt.

Att äga en koloni på Citadellet innebär att man har en plats att njuta på och utveckla sin kreativitet och odlarglädje.

Områdets historia innebär även att man är med och vårdar kulturarvet, därigenom finns möjlighet att utveckla sin kunskap om byggnadsvård och kulturväxter.

Statens fastighetsverk (SFV), Landskrona stad och koloniägarna ansvarar gemensamt för bevarandet av koloniområdet för framtida generationer. För att underlätta arbetet med att värna den kulturhistoriskt viktiga miljön har SFV tagit fram denna skrift som ska tydliggöra bland annat tillståndshandtering när man vill ändra inom området och förhoppningsvis även inspirera till ökad kunskap.

Statligt byggnadsminne

Citadellskolonierna är en del av den stora anläggningen Landskrona Citadell och ön Gråen, ett område som omfattar flera olika historiska skeden, men också skilda funktioner. I Citadellet ingår området med kolonilotter, stadsparken, promenadstråket Linjen, den militära anläggningen med jordvallar och vallgravar, fästningen på borgholmen och naturreservaten på Gråen.

Citadellet och ön Gråen ägs av svenska staten och förvaltas av Statens fastighetsverk (SFV). Landskrona stad hyr koloniområdet av SFV och arrenderar i sin tur ut lottorna till Landskronabor.

Landskrona Citadell och ön Gråen förklarades som byggnadsminne år 1935 vilket innebär att området är skyddat genom lag, Förordning (2013:558) om statliga byggnadsminnen FSBM. Syftet är att skydda miljöer i Sverige där staten varit verksam och som berättar en historia som är viktig att förstå för vår nutida och framtida samhälle.

Tillstånd till ändring

Tillstånd för ändring av stugans exteriör och tomt måste inhämtas från Riksantikvarieämbetet RAÄ. Ansökan om ändring i det statliga byggnadsminnet, gör Statens fastighetsverk. Ansvarig förvaltare ska se till att ansökan skickas in till RAÄ med tydliga och relevanta motiv för ändringen. Det är viktigt att koloniägare tar fram komplett underlag som beskriver åtgärden inför ansökan.

Vid nybyggnad ska det alltid bifogas:

- karta över området* (finns tillgänglig på kommunens hemsida)
- en plan över tomten och byggnadens läge.
- skiss över fasader med material och angivelse av kulör.

Vid underhåll och ändringar ska alltid anges:

- karta över området (finns tillgänglig på kommunens hemsida)
- en plan över tomten och byggnadens läge (bilägg karta från kontraktet)
- val av material och motiv samt motiv till ändring av material.

SFV kan önska samråd med koloniägare för att på plats gå igenom förslaget samt bistå med råd vad gäller

material med mera. Handläggningstiden hos RAÄ för att behandla en komplett ansökan kan ta 2-3 månader.

Koloniägare får inte göra ändringar i mark och vegetation så att platsens karaktär förvanskas. Med ändringar i mark avses att höja marken, anlägga jordvallar, bygga trädäck, höga terrasser mm.

Fornlämningsområde

Koloniområdet inom Citadellet är fornlämningsområde enligt fornlämningslagen, Landskrona 8:2. Koloniägare ansöker själv om tillstånd. Tillstånd krävs från länsstyrelsen för grävning djupare än 30 cm samt övertäckning av mark.

Bygglov

Bygglov behövs inom Citadellskolonierna för nybyggnad, tillbyggnad, byte av färg, fasadbeklädnad eller taktäckningsmaterial eller om byggnadens yttre utseende avsevärt påverkas på annat sätt medan rivningslov behövs för rivning av hel byggnad eller del av byggnad.

Kontakta Stadsarkitektavdelningen om du går i tankar om att göra förändringar på kolonin. Ansökan ska vara skriftlig och innehålla ifylld blankett, ritningar (situationsplan i skala 1:400 eller 1:500, fasadritningar och planritning i skala 1:100, detaljritningar på fönster, dörrar och andra detaljer i skala 1:20) och förslag till kontrollplan.

Ritningarna ska vara fackmannamässigt utförda. Situationsplanen visar hur kolonilotten ser ut med byggnader och gränser. Vid en ny- eller tillbyggnad ska de tillkommande delarna ritas in på situationsplanen och mått-sättas (byggnadens delar och avstånd till gränser). Vid rivning ska aktuell byggnadsdel tydligt markeras på situationsplanen. Du kan kostnadsfritt beställa ett underlag till situationsplanen via registrator.sb@landskrona.se.

När din ansökan kommit in till Stadsarkitektavdelningen görs en granskning och kontroll ifall ansökan är komplett. Om det finns brister föreläggs du att komplettera ansökan. Du ska få ditt bygglovsbeslut inom 10 veckor från det att ansökan är komplett. Vid behov kan tiden förlängas med ytterligare 10 veckor. Under granskningen skickas ansökan på remiss till berörda myndigheter och sakägare. Om någon har synpunkter mot ansökan får du möjlighet att bemöta synpunkterna. Bland annat skickas ansökan till Statens fastighetsverk som äger och förvaltar marken. Statens fastighetsverk ansöker i sin tur hos Riksantikvarieämbetet om tillstånd för de förändringar som din ansökan innebär – se ovan under "Tillstånd till ändring". Handläggningstiden för tillståndet från Riksantikvarieämbetet är som regel längre än bygglovsprocessen. När du fått ditt bygglov ska andra sakägare få reda på det genom delgivning eller ett meddelande. Sakägarna har sedan 3 veckor på sig att överklaga. Beslutet kungörs även i Post- och Inrikes tidningar. Överklagandetiden är 4 veckor efter beslutet kungjorts där. Om byggnadsnämnden avslår din ansökan kan du överklaga beslutet till länsstyrelsen. Bygglovet slutar att gälla om det inte påbörjats inom 2 år eller avslutats inom 5 år. I enklare fall får du även ett startbesked samtidigt som bygglovet. I mer komplicerade fall kan det krävas ett tekniskt samråd eller att ärendet kompletteras med ytterligare tekniska handlingar som gör att startbesked lämnas först senare. Byggnads- eller rivningsarbetet får inte påbörjas förrän



Dignande äppelträd i koloniområdet om sensommaren.

du har fått såväl bygg- eller rivningslov och startbesked från kommunen som tillstånd från Riksantikvarieämbetet. Samtliga beslut krävs alltså för att du ska få påbörja arbetet. När arbetet är färdigställt meddelar du detta till stadsarkitektavdelningen, beställer en lägeskontroll och fyller i den fastställda kontrollplanen. När det är klart får du ett slutbesked som bevis på att arbetet är avslutat i enlighet med beviljat lov.

Mer information om bygglov och rivningslov i Landskrona stad, blanketter, förslag på kontrollplaner, exempelritningar etc. finns på www.landskrona.se/invanare/bygga-flytta-hit/bygga-nytt-om-eller-till/

En Guide för bygglov och byggprocessen i allmänhet finns på www.boverket.se/sv/om-boverket/guider/guide-for-bygglov-och-byggprocessen/

SAMMANFATTNING

Följande måste du känna till:

- 1/ Förordning (2013:558) om statliga byggnadsminnen. Förordningen reglerar genom skyddsbestämmelser ändring inom koloniområdet med byggnader med mark. Tillstånd krävs från Riksantikvarieämbetet för ändring, se Statligt byggnadsminne
- 2/ Kulturmiljölagen (1988:950) reglerar fornlämningar. Tillstånd för att gräva krävs enligt denna lag. Tillstånd ges av länsstyrelsen.
- 3/PBL; Plan – och Bygglagen. Reglerar kommunens krav på att söka bygglov vid vissa åtgärder, se Bygglov.



Flera av stugorna ligger uppe på Citadellets 1700-talsjordvallar.



Gångvägarna som slingrar sig fram genom området har vackra namn som Lavendelstigen och Kärleksstigen.

CITADELLKOLONIERNAS HISTORIA

Händelserna som föranledde Landskrona Citadell

Landskrona Citadell grundlades 1549 av den danske kungen Christian III, men redan på 1400-talet skapades de politiska och historiska förutsättningarna som ledde fram till förverkligandet av fästningen.

Under slutet av medeltiden var det främst två makter som stred om det ekonomiska herraväldet i norra Europa, Nederländerna och England mot den mäktiga Hansan med centrum i norra Tyskland. I slutet av 1300-talet då Kalmarunionen bildades, med drottning Margareta I av Danmark som regent, hade de nordiska länderna närmast sig Nederländerna och England politiskt. Genom unionens makt över Öresund kunde man kontrollera denna strategiska farled, som var viktig för handeln i Östersjön där Hansan hade sina stora ekonomiska och politiska intressen.

Drottning Margaretas systerdotterson, med tillnamnet Erik av Pommern, kröntes till kung i Sverige redan 1396. Vid Margaretas död 1412, blev han regent över hela Kalmarunionen som bestod av Sverige, Danmark och Norge och därmed inbegrep även Finland, Island, Grönland, Färöarna, Orkneyöarna och Shetlandsöarna.

Erik av Pommern avsåg att stärka Kalmarunionens

makt gentemot Hansan, utveckla handelsutbytet med övriga Europa och ta ett ytterligare starkt grepp över Öresund. Vid Skånes västkust låg det lilla samhället Södra Säby. Strax intill mynnar Saxån med sin djupränna bildad av en älv under istiden. Denna plats utgör den enda naturliga hamnen på Skånes västkust. Hamnen är dessutom skyddad av grunda sandrevlar långt ut i sundet. Det blev det självklara stället att anlägga en ny handelsstad.

Södra Säby gavs ett nytt namn, Landskrona. Erik av Pommerns val av namn för den nya stadsbildningen anger stora förhoppningar i ett danskt perspektiv; Landets krona. Staden skulle företrädesvis vara ett viktigt säte för handeln och fick från början inga befästningsverk i militär mening såsom Köpenhamn och Helsingborg. 1427 stod en ny kyrka färdig i Landskrona, S:t Johannes Baptista. Den låg mitt i staden, invid torget och rådhuset, och var i det närmaste lika stor som Lunds domkyrka vilket vittnar om att Landskrona var tänkt att få en mäktig position i det danska riket. På den plats där Citadellet ligger idag, grundades ett Karmeliterkloster.

År 1452 tågade svenskarna in i Skåne, brände ner Helsingborg och intog Landskrona. Landskrona klarade

sig utan förstörelse, men efter denna händelse befästes staden med murverk mot havet och en vallgrav med innanförbyggande jordvall in mot land, som skydd mot svenskarna och hansa- flottan.

Citadellet som militär anläggning

Under 1400-talets sista decennium avyttrade Hansan sitt handelskompani, Öresundsområdet förstärktes alltmer som centralpunkt i det danska riket och Landskrona fortsatte att utvecklas som en mäktig handelsstad.

Men 1500-talet präglades av oroligheter. När Christian III valdes till kung år 1534 beslutade han att förstärka Landskrona stad genom en stor fästningsanläggning.

Platsen som valdes var vid Karmeliterklostret, nära sundet och djuphavsrännan. Klostret hade upphört 1530 i samband med reformationen. Det mesta av klostret revs för att ge plats åt den nya borgen. Dessutom revs Västerport och ett antal gårdar. Fästningens läge gav en strategisk position vid djuphamnen i Landskrona och de öppna vattenytorna, där ingången utgjordes av en bro med vindbrygga som nåddes från en landtunga vid vattnet. År 1559 stod fästningen färdig och Landskrona blev ett eget län. Samma år dog Christian III.

Under de följande åren byggdes fästningsanläggningen ut och moderniserades allt eftersom. Stadens strategiska läge vid Östersjön och dess unika djuphamn gjorde att den blev föremål för många angrepp. Den senare delen av 1600-talet kantades av stridigheter mellan Sverige och Danmark.

Under våren 1644 intogs Landskrona av svenskarna, men staden överlämnades snart åter till Danmark. Kort därefter utbröt ytterligare ett krig mellan Sverige och Danmark och efter freden i Roskilde 1658 tillfaller Landskrona Sverige.

Efter en inspektion av staden beslutades att fästningen skulle byggas ut och förstärkas med vallgravar och bastioner med jordvallar enligt holländska förebilder för att bättre stå emot framtida anfall. Utbyggnadsarbetet pågick under de kommande sjutton åren men på bekostnad av stadsbefästningarna som tilläts förfalla. 1676 anföll åter den danska armén Landskrona. Kriget varade i tre år, under vilka befolkningen i staden led svårt. Efter freden i Lund tillföll Skåne Sverige. Ett sista försök att inta Skåne görs i början av 1700-talet, då den danska armén når hela vägen fram till Kristianstad.

1724 tillsattes en fästningskommission för att inventera och värdera landets alla fästningsverk och föreslå nya planer för försvarets utveckling. Landskrona rankades återigen som en av de viktigaste försvarsstäderna och en rad åtgärder föreslogs för att förstärka anläggningen. Tidigare arbeten med anläggandet av jordvallar och vallgravar färdigställdes och en mängd nya byggnader uppfördes. Under mitten av 1700-talet genomfördes även en helt ny stadsplan som innebar att staden flyttades västerut ned mot vattnet. Utanför påbörjades anläggandet av befästningsverket Adolfs fäste, det vi idag känner som Gräven.

Militärens odlingar

Marken innanför vallarna på Citadellet nyttjades till en början till militära syften. Men under slutet av 1700-talet,



Landskrona Citadell på sepia-teckning. (Landskrona museum, B1000035.)



Plan över Citadellet och den muromgärdade 1600-talsstaden med S:t Johannes Baptista i mitten. (Det Kgl. Bibliotek, GKS 712 I, fol.)



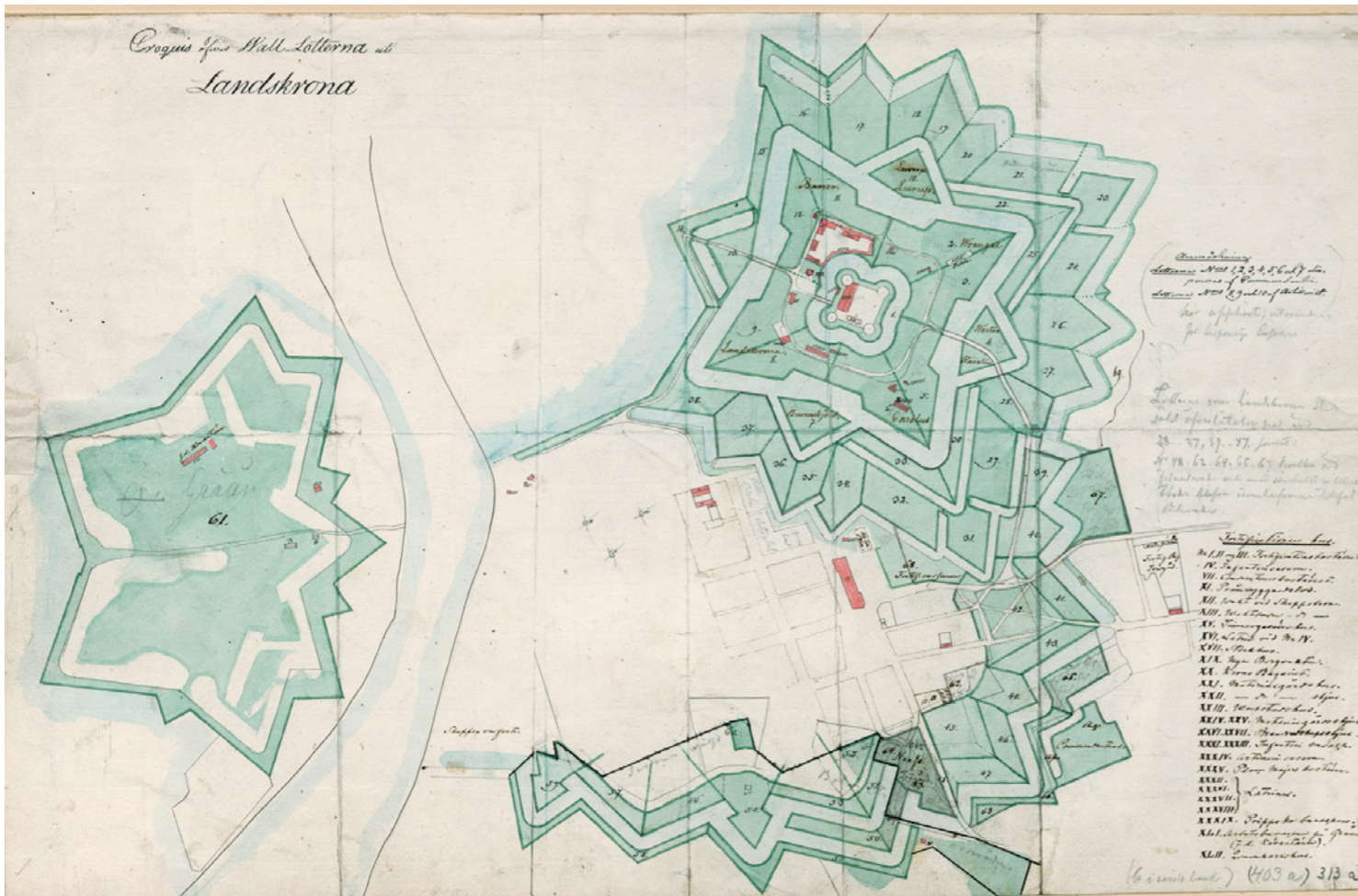
På en plan från 1724 syns djuphavsrännan utanför Landskrona tydligt. (Krigsarkivet, Fältkarta över Landskrona 1724.)



Sjöslaget i Öresund 1658. (Landskrona museum, B1000010.)



Anläggandet av Landskrona stad var strategiskt viktigt för att vinna kontroll över Öresund. Nedan i bild syns Helsingör och på andra sidan sundet Helsingborg, Landskrona och Malmö. (Landskrona museum, B1005322.)



Plan från 1845 över vall-lotterna i Landskrona. (Krigsarkivet, Sveriges stads- och fästningsplaner, Landskrona 313a.)

då området hade mist stora delar av sin militära funktion, uppläts delar av vallarna till odling. År 1777 fick Stadskommendanten nyttjanderätt till två plantagelyckor och därefter fick snart ytterligare andra militära befattningshavare på Citadellet odlingsrättigheter. En plan från 1845 över vall-lotterna anvisar ett stort område reserverat för odlingar. Planen beskriver att kommandanten vid denna tid disponerade Vallgraven, Bastion Wrangel, Bastion Carolus, nordöstra ravelinen samt Ravelin Burenskjöld. Artilleriet förfogade över Bastion Landskrona samt den västra ravelinen. 1859 omtalades "en trädgård som af ålder tillhört Fortifikations-Befälhavaren och af honom varit använd på vanligt sätt".

Civila odlingsinitiativ

Efterhand uppläts marken även till andra än militären. År 1864 fick apotekare G E Berg möjlighet att som första civila person arrendera mark på Citadellet. Bergs planteringar med medicinalväxter på ravelin Lurup blev en botanisk sevärdhet.

Apotekare Bergs dotter, gift Ewerlöf, ärvde så småningom lotten och ravelinen fick namnet Ewerlöfs holme. 1879 fick bankkamrer Johan Rosenberg tillstånd att uppföra ett lusthus i trä på sitt arrende i bastion Landskrona. Ett område med sommarvillor och lusthus hade vid den tiden uppstått inne på Citadellet, i huvudsak mellan inre graven och huvudgraven, sedan man 1870 hade tecknat tjugo arrendeavtal för så kallade vall-lotter med Landskronabor. Bland dessa fanns yrkesbeteckningar som arbetskarl, timmergesäll, förman, kamrerare, bryggare, konstapel etc. Även i den nordöstra delen av Citadells-

området etablerade sig små trädgårdar. Borgerskapet i Landskrona investerade mycket pengar och intresse på sina trädgårdar. Bataljonsläkare O L Bruzelius påpekade 1884 att "betydliga kostnader av mig i och för trädgårdsanläggning blivit nerlagd". Flera av vall-lotterna på det inre fästningsområdet blev välbesökta utflyktsmål och samlingsplatser för Landskronabor. 1875 var hela 45 vall-lotter utarrenderade.

Det var framförallt det nordöstra området mellan huvudgraven och yttre vallgraven som under början av 1900-talet utvecklades till ett av Sveriges första kolonierområden. Stadsplanen från 1902 specificerar dessa delar av befästningsverken som mark för plantering/mark som inte får bebyggas. Under anläggandet av Slottsparken i slutet av 1800-talet drog staden tillbaka många arrenden av vall-lotter för att ge plats till den nya parken och 1888 hade antalet lotter minskat till 29 stycken.

Organiserat kolonierområde

År 1904 gjordes en överenskommelse mellan de militära myndigheterna och Landskrona stad att anlägga ett organiserat kolonierområde i den nordöstra delen av Citadellsområdet.

En plan med 200 lotter lades ut efter ritningar av stadsråd- gårdsmästare Åke Grahnberg. Två vallgravar lades igen för att ge plats åt gångvägar och tillgänglighet inom området. Citadellsvägen som förbinder Eriksgratan med Strandvägen, anlades i anslutning till detta. Vägen kantades ursprungligen av en lindallé. Landskrona Citadell innehöll vid tiden flera broar som förband anläggningens olika delar och kopplade samman området med den om-

givande staden. Kolonierområdet var öppet med enstaka äldre, majestätiska träd som inkorporerats i området och blivit till landmärken.

Syftet med koloniträdgårdarna var inte bara att skapa en sommaridyll och rekreation. Lotterna var viktiga som odlingsmark för grönsaker och frukt till husbehov. År 1914 odlades det så mycket att kolonisterna öppnade en grönsaksaffär i staden. Självklart var även funktionen som sommarnöje en viktig aspekt i etableringen av kolonierområdet. Midsommarfirandet blev ett berömt evenemang i staden. Selma Lagerlöf skriver om idyllen på "Bergens holme":

"Väl må Sveriges ovän bäfva
då han nalkas dess bastioner
och ser gröna paviljongen
der han väntadt sig kanoner

...

Och hör krocketkloten rulla
farliga för folk och stater
där han väntadt hvin av kulior
och förödande granater

...

Komma nöd och hårda tider
är den nöjd med krusbärskarten
den kan slås med astrakaner
om den riktigt är i farten."

Efter Landskrona stads Jubileumsutställning 1913 övertogs flera småbyggnader från utställningen av kolonisterna. En av stugorna finns fortfarande bevarad. Ett par år senare öppnades den första Koloniträdgårdsutställningen i landet på Strand- paviljongen år 1915. Inte mindre än 120 kolonister deltog. I facktidsningen "Viola" skrev man: "Vad Landskrona har att erbjuda en främling att se, som ingen annan stad i Sverige kan uppvisa maken till, är de i stor stil anlagda trädgårdarna. Såg man inte de små stugorna, så skulle dessa trädgårdar göra skäl för namnet villaträdgårdar".

Landskrona Citadell rymde under början av 1900-talet en tvångsarbetsanstalt för kvinnor. Till en början nyttjades enbart holmen av fängelset, men efter 1917 överlämnades hela området innanför huvudgraven till tvångsarbetsanstalten. Sommarvillorna lades igen för att ge plats åt hälsosamma arbeten så som odling och trädgårdsskötsel för fångarna. År 1922 sades de sista elva arrendena för vall-lotter i området upp.

Trots uppsagda arrenden blomstrar kolonierna utanför vallarna. Frans Ekelund, den dåvarande stadsarkitekten i Landskrona, författar en skrift för Citadellens koloniägare 1920. Där anvisas hur stugorna bör se ut, och hur trädgårdarna kan anläggas. Råd finns också kring utformning av staket och tips om växtval.

I början av 1930-talet hade ytterligare vallgravar fyllts igen i området. Delar av den så kallade contregardegraven utanför Bastion Wrangel och graven kring den nordöstra ravelinen hade fyllts igen. Utmed sidorna på ravelingraven hade päronträd planterats, några av dessa finns ännu kvar utmed Gullregnsstigen. Bron över till området innanför vallarna var borttagen och den nordöstra ravelinen nåddes endast från kolonierområdet.



Prunkande koloniträdgård innanför vallarna 1905, bakom syns borgholmen. (Landskrona museum, B5126.)



Familjen Rothoff utanför sin kolonistuga, troligen sent 50-tal. (Landskrona museum, B1001440.)



En av byggnaderna från Jubileumsutställningen 1913 står idag i en koloniträdgård.



Kolonistuga vid Nordkap och bro över yttre vallgraven på fotografi från 1935. Bäge tog senare bort. (Landskrona museum, B1002044.)



Trädgårdar och kolonistugor på jubileumsutställningen 2013.



Koloniställningen under Landskrona stads 600-årsjubileum lockade en ström av besökare.

1931 hotades koloniområdet. Staten som är markägare vill frilägga området och återställa de bastioner och vallar som tagits bort. Stadsingenjören Erik Bülow Hübe får i uppdrag från Kungliga Arméförvaltningen att presentera ett förslag om de yttre försvarsverkens framtid. 1932 fattades beslut om att 50 kolonier skulle tas bort i koloniområdets norra del. Ambitionen med Bülow Hübés förslag var att frammana en storslagen kulturhistorisk vision. Citadellets utanverk skulle återställas till någonting som ansågs vara ett kulturhistoriskt unikum. Det var denna vision som skulle vägleda de antikvariska myndigheterna syn på Citadellet. Om man skulle kunna "läsa" hela anläggningens historia fanns det inte plats för några kolonier. Under flera decennier var läget osäkert för kolonierna.

1938 döptes vägar och stigar i området med namn som Lilje-, Gullregns- och Syrenstigen. Alla lotterna fick ett eget nummer. Detta var en gest som visade kolonisternas förhoppning om att få finnas kvar. 1956 försvinner dock kolonierna vid Nordkap. Under åren därpå tas ytterligare lotter bort i koloniområdets norra del och 1960 fanns bara

126 kolonier kvar. År 1963 fastställdes ett nytt avtal mellan Byggnadsstyrelsen och Landskrona stad i vilket 1981 anges som slutår för projektet gällande Citadellsområdets återställande.

Kulturintendenten Sven B Ek fick 1974 uppdrag av "Arbetsgruppen för Landskrona Citadell" att utreda koloniområdets historia vilket gav kolonisterna nytt hopp om att området skulle bevaras. Ek skriver i sin utredning att "Citadellkolonierna är ett historiskt monument över en viktig folkörelse vars intentioner var att skapa meningsfull fritidssysselsättning och bättre ekonomi för en gammal utarmad arbetarklass. Att Citadellsområdet rymmer byggnader och trädgårdar som sannerligen inte var typiska för fattiga arbetare minskar inte det kulturhistoriska värdet. En vandring bland Citadellkolonierna blir på detta vis en vandring i det moderna Sveriges socialhistoria." Eks menade att Citadellsområdets kolonier har ett betydande kulturhistoriskt värde som ska vägas mot fästningssystemet.

Ungefär samtidigt yttrar sig Sven Silow, slottsarkitekt på Citadellet mellan 1965 och 1988, i frågan. "Här återstår alltså mycket att göra. Det måste till ett kontinuerligt kulturpedagogiskt arbete, som gör kolonisterna stolta över de små, tofsiga husen, drömslotten, som är två meter höga och tre meter breda". En av de viktigaste åtgärderna var att de igenfyllda vallgravarna skulle tas upp på nytt. Silow såg vallarna och vattengravarna som stommen i fästnings- områdets arkitektur.

Arkitekten Erik Langlet, som arbetar för Silow säger: "Om man sedan i framtiden skulle bli intresserad av hela vallgravssystemet har vi pekat på hur man kan göra så att det mesta grävs upp. Vidlyftigare har vi inte tänkt oss det hela. Det gäller i första hand de sankta gräsytor som inte längre odlas".

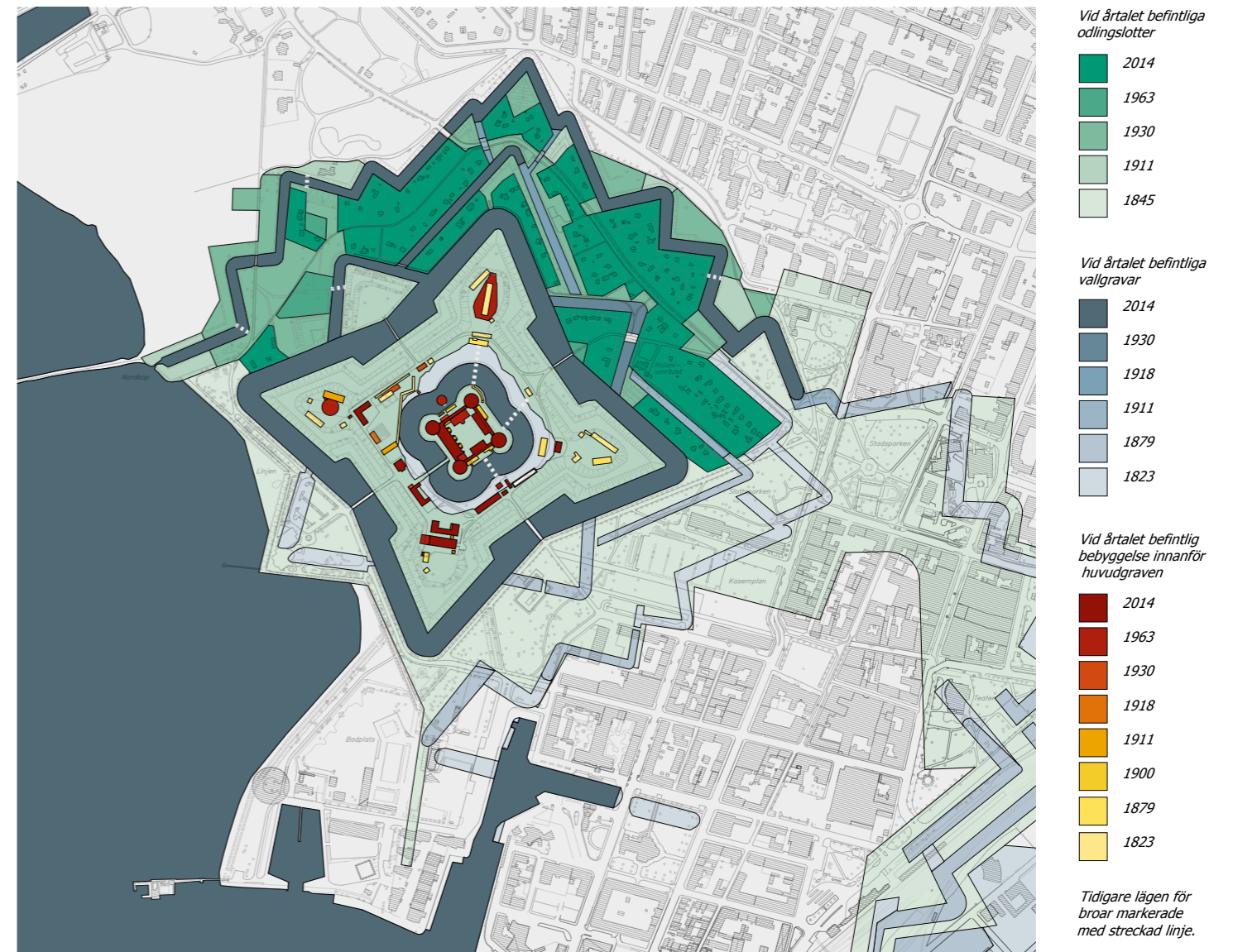
Koloniernas fortsatta varande

Bevarandeivrarna för koloniområdet vann och området är idag en viktig del av Citadellet och dess historia. De små stugorna utförda med "snickarglädje" är sevärheter och hela området är unikt med blomstrande trädgårdar invid vallgravar och bastioner. Kolonierna tillhör Sveriges äldsta, och är det äldsta bevarade koloniområdet i landet. Det omfattas dessutom av det statliga byggnadsminnet och området utgör fornlämning, alla förändringar skall prövas mot dessa skydd.

1993 köpte Landskrona stad in Rothoffska kolonin som blev en del av Landskrona museum. Kolonin, som hålls öppen för allmänheten sommartid, har restaurerats med antikvarisk hänsyn och i trädgården bedrivs ekologisk odling. I stugan finns information om kolonin och områdets historia.

Trädgården, i vilken blommande perenner, grönsaker och kryddväxter återfinns, fungerar som utbildningsplats för koloniodling. Den ursprungliga bikupan är fortfarande i drift och sköts av en biodlarförening.

Under Landskrona stads jubileumsutställning 2013 visades en särskild kolonilottsutställning i bastion Carolus och på den nordvästra ravelinen. 10 prunkande koloniträdgårdar byggdes upp under våren som besökarna sedan fritt kunde vandra runt i under sommaren för att hämta inspiration och kunskap. De moderna kolonistugorna ritades av studenter från arkitektskolan i Lund och byggdes och inreddes till stora delar av lokala aktörer. I anslutning till jubileumsutställningen återuppfördes även bron över huvudgraven, mellan området innanför vallarna och den nordöstra ravelinen och koloniområdet. Man bringade även åter liv i de grönskande planteringarna på Ewerlöfs holme. På platsen för Apotekare Berghs kolonilott med odlingar anlades en köksträdgård 2012. På ravelinen finns idag åter planteringar med grönsaker, köks- och medicinalväxter av äldre svenska sorter.



Översikt över befintliga vallgravar, kolonilottar och byggnader vid respektive årtal mellan 1823 och 2014.

KOLONITRÄDGÅRDENS PLAN



En låg buxbomhäck kantar trädgårdsgången fram till kolonistugan. Utmed sidorna blomsterrabatter, fruktträd och buskar.

Trädgårdens ordnande utgår från varje familjs enskilda behov och önskemål, men några element återkommer i koloniträdgårdarna. Den lilla stugan, ett trädgårdsland för köksväxter, en blomsterrabatt, fruktträd och en liten uteplats återfinns i de flesta trädgårdarna.

Stadsarkitekt Frans Ekelund och stadsträdgårdsmästare Åke Grahnbergs skrift från 1920 innehåller flera fina ritningar över en koloniträdgårds planering. Kolonistugan är företrädesvis placerad i bakkanten av tomten, ofta centralt lagd i slutet av en trädgårdsgång som löper rakt in i trädgården. Utmed gångens sidor finns plats för kvarter med blomsterrabatter och trädgårdsland. Fruktträd är ofta placerade i rad utmed en eller flera av tomtens sidor, ibland är de ordnade som ett avslut till trädgårdskvarteren. Tomten avgränsas slutligen med en häck eller ett litet staket, ibland också i kombination.

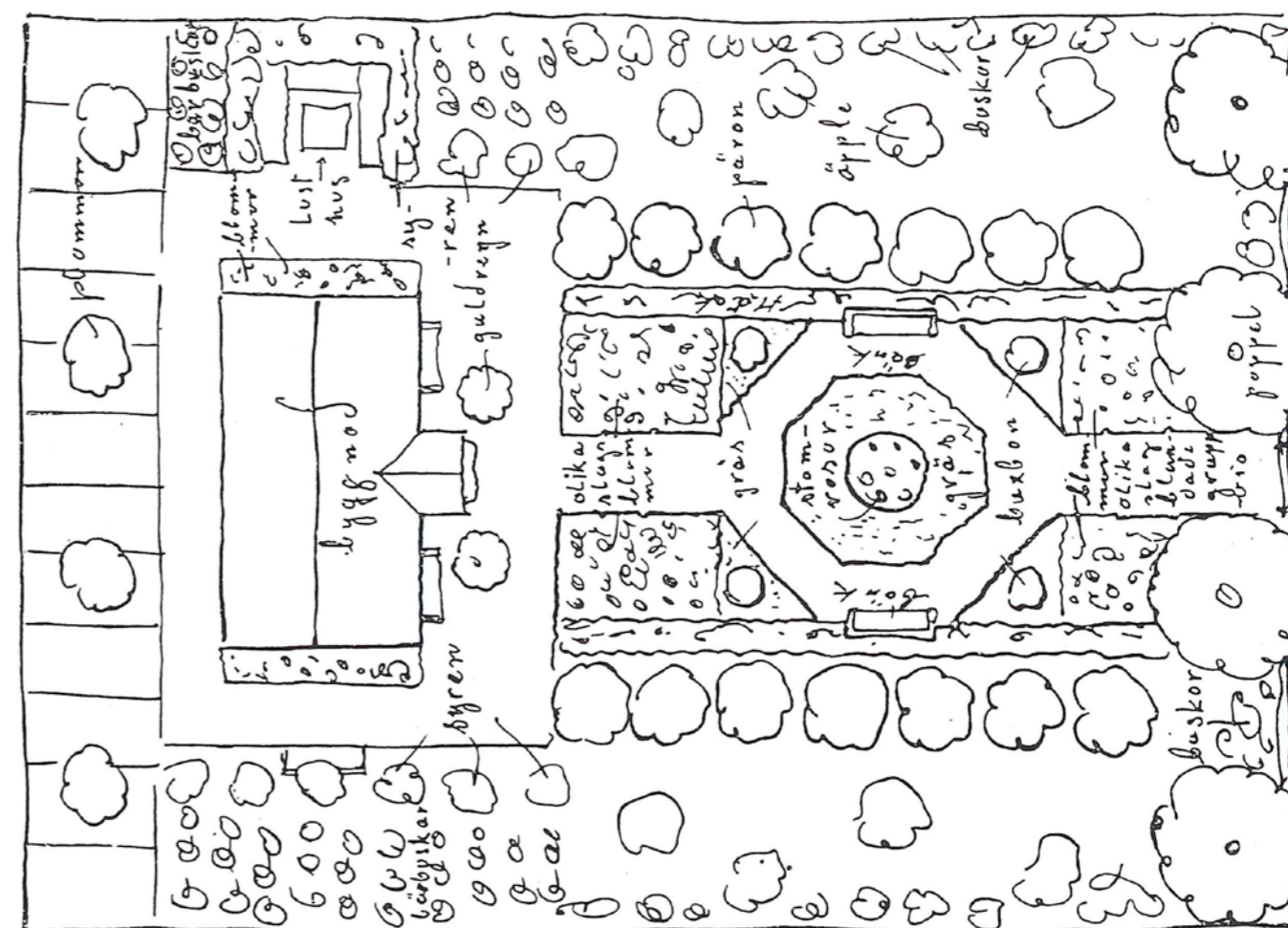
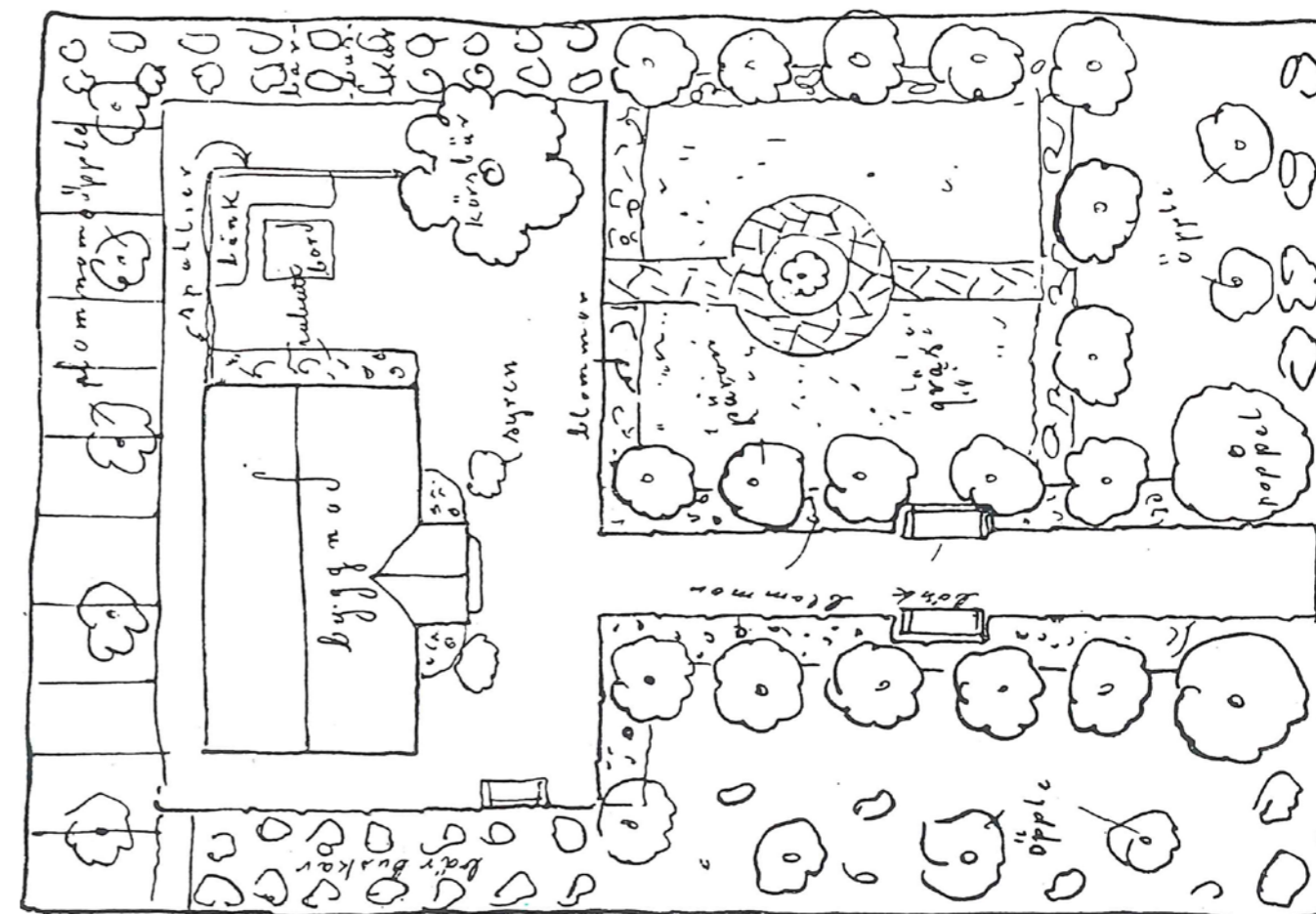
Det är svårt att rymmas med allt på sin kolonilott, en bra tumregel är att skapa en bas som passar behoven, med utrymme för mindre förändringar från år till år. Man bör inte skynda fram för fort, många tankar om trädgårdens form och innehåll växer fram över tid.

Stugan

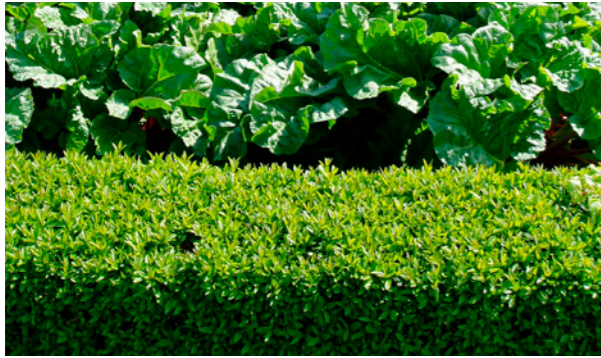
Kolonistugan rymde ursprungligen ofta endast ett rum och kök, en liten veranda samt ett redskapsrum med ingång från trädgården. En funktionell rumsindelning som fortfarande passar bra för en kolonistuga. Stugorna var från början ganska små, kring 16 m², väl anpassade till tomtens storlek. Idag rymmer området flera större kolonistugor som blivit utbyggda genom



Stugan centralt placerad i slutet av trädgårdsgången, mitt för en rund plats med blomsterplantering och flaggstång.



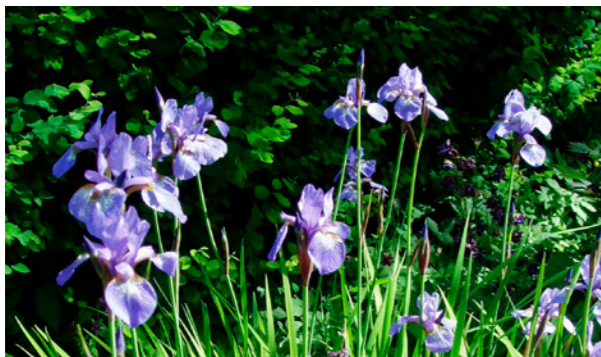
Planer över koloniträdgårdar, nedan kolonilott med stuga placerad centrert på tomten i slutet av trädgårdsgången med geometriska trädgårdskvarter vid sidorna. Högst upp en förskjutet plan, med trädgårdskvarter endast på ena sidan. (Landskrona museum, Land-skrona koloniträdgårdar 1920.)



En låg buxbomshäck omgärdar ett trädgårdsland med rabarber.



Glasförsedda planteringslådor på Rothoffska kolonin.



De blå irisarna står vackert mot den mörka häcken bakom.



Karaktärsfulla köksväxter i samplantering, bland annat syns svartkål, kronärtskocka och malört.

årens lopp. Genom små verandor eller olika takvinklar kan byggnaden brytas upp och intrycket blir inte lika massivt.

Trädgårdslandet

Trädgårdslanden kan gärna vara uppdelade i mindre kvarter eller ha små gångar inom sig för att underlätta att man kommer åt att skörda och sköta grönsaker, frukt och bär.

Många trädgårdsland avgränsas genom en stående plank, en tegelstensrad eller liknande, vilket är ett fint sätt att hålla jorden separerad från gångarna utanför. Man kan också med fördel höja upp landet något i så kallade odlingsbäddar. En annan variant är att plantera i odlingslådor med glas för att förlänga växtsäsongen och ge odlingarna lite höjd.

Kökslandet skapar många förutsättningar till förändring av koloniträdgården. Många av trädgårdslandets växter är ettåriga vilket ger en fin möjlighet att ändra trädgårdens utseende från år till år. För att skapa goda växtförutsättningar för köksväxterna kan man låta kvarterens innehåll vandra runt och skifta från år till år. Man kan gärna samplantera växter, det ett bra sätt att få friska och starkare plantor men också en möjlighet att skapa ett effektivt köksland och leka med färg, bladform och höjd.

Blomsterrabatten

Blomsterrabatten utgör ett vackert välkomnande i trädgården och kantar ofta trädgårdsgången, tomtränsen ut mot gatan, den lilla stugans entré eller gavel. Flera trädgårdar har ett dekorativt mittparti i trädgårdsgången, kanske kring ett solur eller en flaggstång, som pryds av blomsterprakt.

När man planerar sina rabatter bör man tänka på att täcka in hela säsongen och fördela blomningen därefter. Olika växter kräver olika mängd sol, skugga, vind, kyla eller värme och bör placeras därefter.

Blomsterurnor som kan byta innehåll och flyttas runt, eller insåning av ettåriga fröer i den fleråriga blomsterrabatten är ett fint sätt att förändra trädgården. Man kan också gärna experimentera med att kombinera köksväxter och blommor i samma plantering.



Den grusade trädgårdsgången på Rothoffska kolonin omsluter en plantering med buxbom och blommor, i dess mitt en flaggstång.

De hårdgjorda ytorna

Trädgårdens gångar och hårdgjorda platser bör utformas med nätta mått för att passa den lilla tomten. Förslagsvis bör inte gångarna vara bredare än 1 m och hårdgjorda platser inte större än 10 m². Vid placeringen av en uteplats kan man fundera på om man önskar en solig plats i lä, kanske intill stugan, eller en svalare plats under ett lövverk. Det handlar om tycke och smak men också när på året och dygnet man mest använder uteplatsen.

Man kan se många fina markmaterial när man går omkring i kolonilottsområdet. Grusade ytor, enstaka steg i gräs, keramikplattor liknande de man finner på Landskronas trottoarer och tegel är några exempel. Man bör undvika nya betongstenar i sin trädgård.

Koloniträdgården var ursprungligen en plats för odling och blomsterprakt. Även om man idag inte är beroende av marken för självhushållning så är det viktigt att bevara områdets karaktär som prunkande koloniområde. Trädgårdarna bör präglas av den lummiga grönskan. Om man inte vill ha för stora ytor med rabatter och trädgårdsland kan en blomsteräng vara ett vackert alternativ till för stora hårdgjorda ytor. Lämpligen bör inte mer än 1/3 av tomtens totala yta vara hårdgjord – grusad, stenlagd eller lagd med terrass.



Keramikplattor och trampstenar i gräs på ett par av lotterna.



Gång i kalkstensplattor och rad med kullersten som kantstöd.

KOLONITRÄDGÅRDENS BYGGDA DELAR



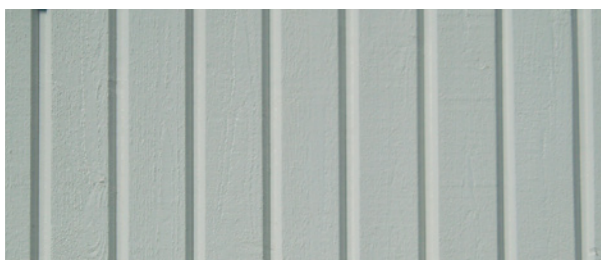
Vacker vit veranda i ovanlig snickarglädje på en av stugorna.



Brunmålad liggande fjällpanel.



Ljusgrön stående lockpanel.



Ljusgrå stående späntad panel med fasade kanter.

Stugan

Ett koloniområdes stugor bidrar i hög grad till dess charm och karaktär. På Citadellet har många av stugorna kommit till under 1910- och 20-talen. Dessa stugor har stående eller liggande träpanel i ganska små dimensioner och karaktäriseras ofta av omsorgsfullt utformade detaljer som vindskivor, takfötter, fönster- och dörrromfattningar och fönsterluckor. Redan 1920 skriver dåvarande stadsarkitekten Frans Ekelund en skrift om hur kolonistugorna borde utformas.

Detaljerade ritningar ger exempel på hur kolonistugan kan utformas. Flera vackra exempel ges, många av stugorna har små verandor eller burspråk. Stugans totala storlek får inte överskrida 35 m² (i denna yta inräknas stuga och veranda samt eventuella uthus och inbyggda uteplatser).

Vid underhåll där man behöver byta panel ska man använda samma typ som den befintliga. Om en viss panel inte går att få tag på kan man låta såga upp ny i rätt dimension och eventuell profilering. Då stugorna är små behöver det inte innebära någon avsevärd fördyring. Om man ska bygga en ny stuga, eller byta all panel, bör man använda dubbelfas-spont, locklistpanel eller pärlspont.

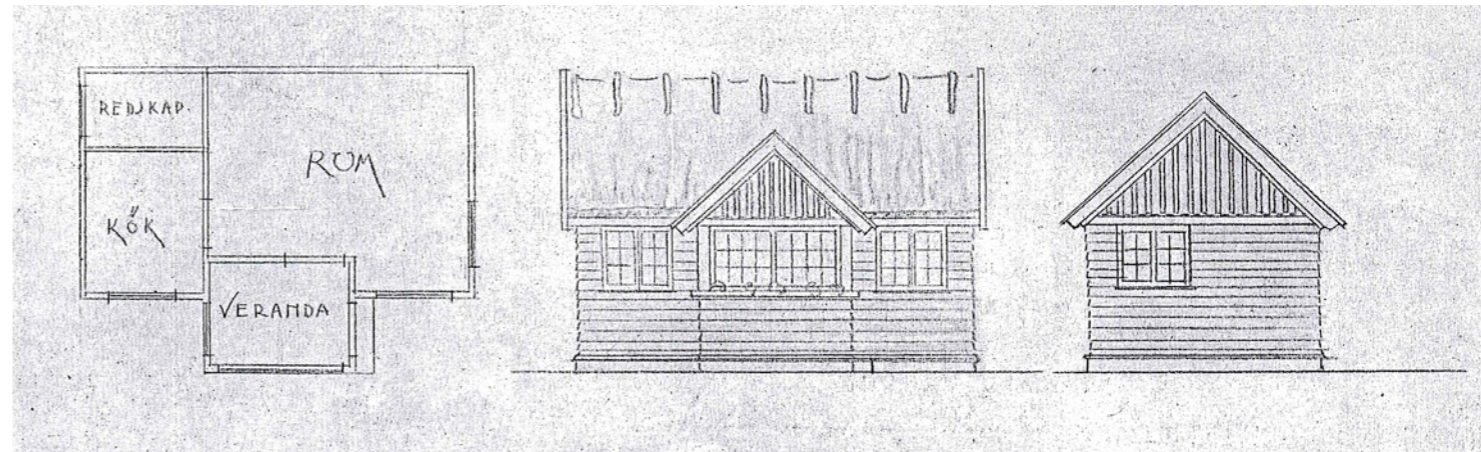
Taket kan kläs med papp monterad på trekantslister, eller taktegel. Frans Ekelund rekommenderar att använda begagnat och utgallrat taktegel med rätt patina. Han föreslår också spån- eller halmtak samt trätjärade brädor lagda med lock. De sistnämnda materialen kan möjligen vara alternativ för en byggnadsantikvarisk entusiast. Takfötter ska inte utformas alltför grova och långt utskjutande. Ett fint sätt att bearbeta dem är att göra dem smalare utåt eller att göra en enkel figursågning. Vindskivor ska inte heller vara för grova. Att spika ihop två brädor med förskjutning kan man uppnå en profilering som ger en bra detaljering.

Ytterdörren kan med fördel få en utformning som gör att den blir tydlig. Den kan utformas som en spegeldörr eller brädas på olika sätt. Fönster är ett viktigt element i en liten byggnad, som en kolonistuga är. I de flesta fall bör de vara spröjsade och i så fall med fast spröjs. Lösa spröjsar ska inte förekomma. Fönster- och dörrromfattningar ska inte heller ha en alltför stor dimension. De kan vara figursågade eller om de är raka vara snedsågade i ändarna. Fönsterluckor kan utformas på flera olika sätt och ge en personlig prägel på huset. De kan utföras med spjälor eller ramverk med fyllning med figursågade hål.

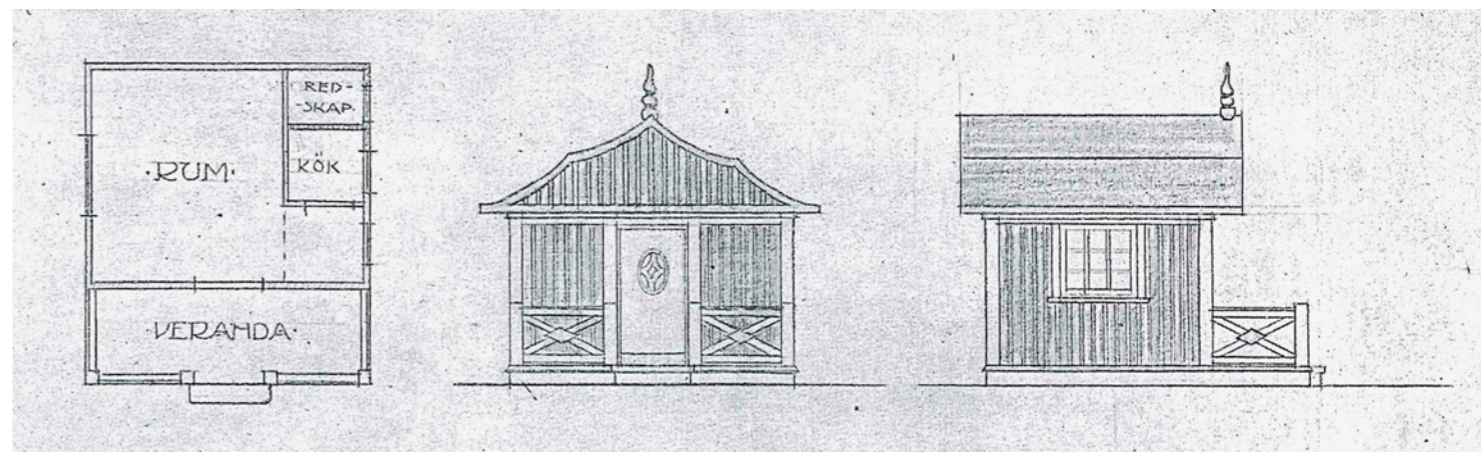
I första hand ska man återanvända gamla fönsterbågar och dörrar om man behöver komplettera sin stuga. Äldre virke är av högre kvalitet än moderna fönster och dörrar och utformningen passar bättre de gamla kolonistugorna. På motsvarande vis kan man gärna återanvända gammalt glas i sina fönster.

Hörn- eller knutbrädor är något som bör undvikas på mindre hus enligt Ekelund. Om man behöver montera sådana för att skydda ändträet på en panel bör man använda en liten dimension på mellan sju och tio centimeter.

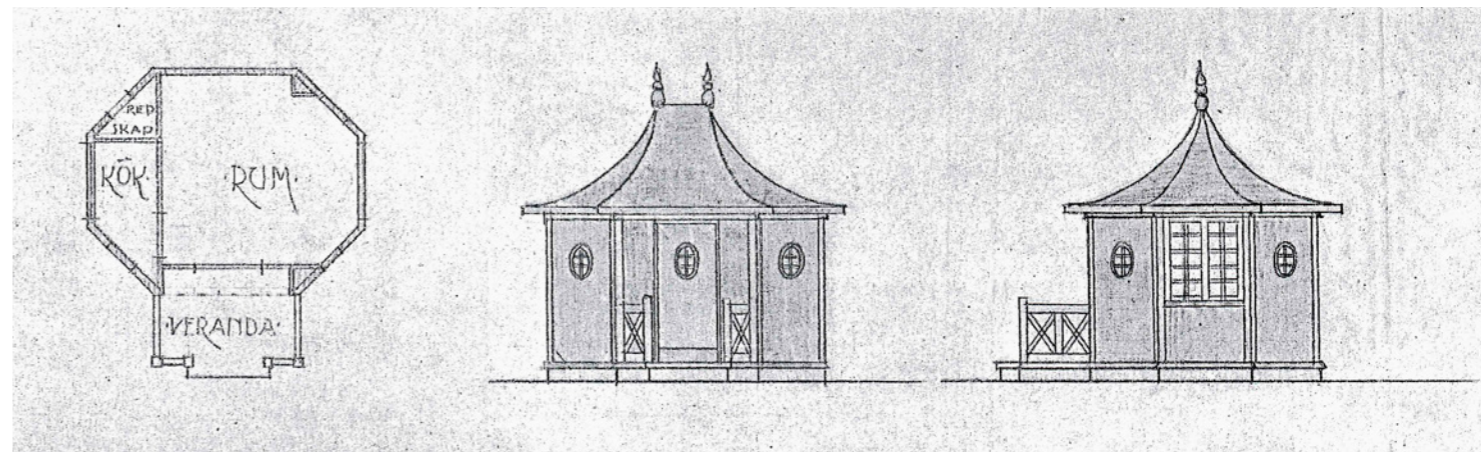
Ovanstående ska ses som råd hur man kan bearbeta



Stuga med halmtak och liggande panel. (Landskrona museum, Landskrona koloniträdgårdar 1920.)



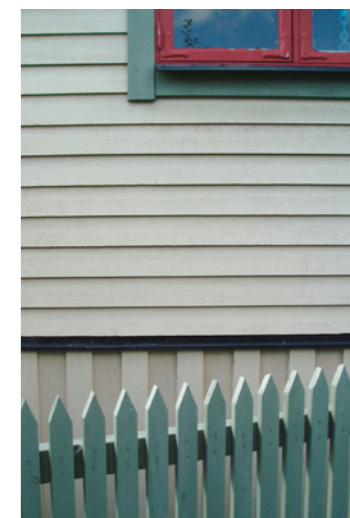
Bruten takvinkel och liten takspira på stuga med öppen veranda. (Landskrona museum, Landskrona koloniträdgårdar 1920.)



Åttkantigt litet lusthus med ovala fönster och takspiror. (Landskrona museum, Landskrona koloniträdgårdar 1920.)



Vackert bearbetad takfot och dekorativt gavelstycke i pärlspånt på en av kolonistugorna. Taket klätt med tjärpapp monterat på trekantslister.



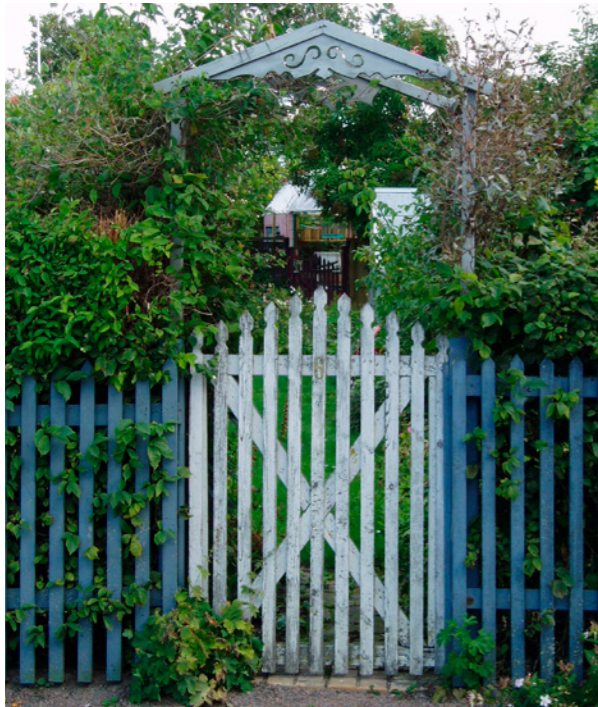
Liggande grå panel, snickerier i grågrönt och gamla fönster i falurött.



Vit fönsteromfattning på mörkgrön stuga klädd med pärlspånt.



Ljusgul liggande fjällpanel.



Blått trästaket och vit grind, entrébåge med vackert överstycke.

sitt hus så att området som helhet behåller sin särart. Även enkla bearbetningar med omsorgsfulla detaljer har stor betydelse för helhetsintrycket.

Frans Ekelund skriver en omfattande text om färgsättningen av en stuga. Han rekommenderar gult, blått, grönt eller brunt "med något brutna toner", vilket betyder att kulörerna ska vara dämpade och inte för grälla. Han avråder bestämt från röda hus som han menar hör hemma i skogsbygden eller på ladugårdar. Vita knutar på ett rött hus tycker han används alltför ofta i kolonitradgårdar i Landskrona. Det finns många röda stugor på Citadellets koloniområde. I framtiden kan dessa möjligen få en annan färgsättning.

Fönster och fönsterluckor bör målas vita, alternativt blå eller bruna. Idag skulle även gröna eller röda fönster kunna väljas, beroende på färgsättningen i övrigt.

De färgtyper som bör användas är äkta linoljefärger eller slamfärger till fasader och linoljefärg till snickerier. Idag finns flera märken av linoljefärg att få; Allbäcks, Ottosson, Engwall och Claesson samt Ovolin för att nämna några. När man målar med linoljefärg måste man veta att den har långa torktider och ska strykas flera gånger. Men den är mycket hållbar och snickerier kan lätt fräschas upp med linoljevax eller ren linolja. Moderna alkydoljefärger bör undvikas, inte minst av miljöskäl. En alkydoljefärg har en torrhalt på cirka femtio procent vilket innebär att hälften av färgmaterialet försvinner i atmosfären vid torkning. En linoljefärg har en torrhalt på ungefär nittio procent vilket gör att nästan all färg är kvar efter torkning.

Växthus

Ett växthus är självklart en tillgång på en odlingslott. I sammanhanget är det viktigt att växthuset inte är för stort utan håller sig under 6 m². Växthus kan göras på traditionellt vis i trä. Man kan bygga sitt egna växthus av gamla fönster. Idag finns också fina växthus i aluminium att köpa. Dessa passar också i miljön om de är lackerade i vitt, grönt eller svart.

Ett alternativ till växthus är odlingsbänkar som täcks av glas.

Staket

Angående staket skriver Frans Ekelund "till trädgårdsstängsel borde åt väg aldrig användas annat än trästaket med stående läkt eller bräder med stolpar av ek."

Även här är det viktigt att använda sig av tunna dimensioner för att få ett fint slutresultat. Staketet bör målas med slamfärg eller linoljefärg. Bäst är att välja en kulör på staketet som harmonierar med stugan.

Om en kolonilott har en häck mot väg eller gång kan den kompletteras med ett nätstaket av traditionell modell.

Moderna staket av plast eller färdiggjorda staket som idag kan köpas på byggvaruhus bör inte användas inom området.

Det finns många fint och fantasifullt utformade trägrindar inom området som ger karaktär och en personlig prägel åt både trädgården och gatumiljön. Även den äldre typen av järn-grindar är ett fint alternativ. Flera av kolonierna har en entrébåge eller rosenbåge ovanför grinden, ett vackert sätt att betona ingången på.

Pergolor, spaljéer och plank

Pergolor och spaljéer bör göras i trä med tunna dimensioner. De bör inte skärma av alltför stora rum i en trädgård. Liksom med staket och grindar är det fint om färgsättningen görs enhetligt, och i harmoni, med huset. Äldre typer av spaljéer i järn och med fördel användas. Även med dessa element har man möjlighet att göra en trivsamt rumslighet i trädgården tillsammans med exempelvis klängväxter och fruktträd.

Färdiga spaljéer och pergolor, som även de finns på byggvaruhus, ska undvikas.

Eventuella plank inne på tomten bör hållas små för att passa den lilla trädgården.

Trädäck

Trädäck är en modern företeelse som inte passar in i områdets karaktär. Områdets karaktär präglas av en småskalig bebyggelse där proportionerna på stugorna tar hänsyn till de små tomterna.

Hårdgjorda ytor

Koloniområdet rymmer många fina exempel av markmaterial på trädgårdarnas hårdgjorda ytor. Ursprungligen var de flesta gångar grusade, lagda med singel eller stenmjöl. Enstaka steg i sten förekom också. En bit in på 1900-talet blev oregelbundet mönsterlagda ytor med kalksten populära. Andra markmaterial

som man kan finna i trädgårdarna är keramikplattor liknande de man finner på Landskronas trottoarer och skåniskt marktegel. Man bör undvika nya betongstenar av den typ man ofta finner i handeln idag. Och istället välja material som speglar den kulturhistoriska kontexten. Materialen kan gärna vara lokalt förankrade, i likhet med hur man förr exempelvis använde de stenslag som fanns närmast tillgängliga.

REGLER OCH REKOMMENDATIONER

- Stugans färgsättning skall följa rekommendationerna.
- Stugans tak bör läggas med tegel, plåt eller papp.
- Lösa spröjs eller moderna fönsterbågar bör ej förekomma på stugorna.
- Staket skall utföras i trä eller stål. Tryckimpregnerat virke ska undvikas.
- Stora träd bör inte planteras på lotten
- Vintergröna växter bör inte användas på lotten
- Häck eller staket ut mot gata skall inte vara högre än 1,3 meter, och i tomtgräns 1,5 meter.
- Total byggnadsyta får vara högst 35 m² inklusive kolonistuga, uthus, växthus, verandor och inbyggda uteplatser.



Rosenbåge och spaljéer i tunna dimensioner som smälter in vackert i kolonitradgårdens lummiga grönska.



Gråmålat trästaket med vita ändar. Olika höjd och dimensioner på spjalorna är ett fint sätt att skapa variation inom staketet.



Dekorativt räcke på verandan till Rothoffska kolonin.

PASSANDE KULÖRER PÅ KOLONISTUGAN

Fasad

Gul (NCS 1030-Y10R) Ljusgrönt (NCS 2005-G20Y)

Blått (NCS 2005-B20G) Mörkgrön (NCS 6020-G10Y)

Gråbrun (NCS S 7010-Y30R) Rödbrun (NCS S 8010-Y50R)

Fönster, dörrar och snickerier

Vitt (NCS 0502-Y) Ljusgrönt (NCS 2005-G20Y)

Rött (NCS 4050-Y70R) Mörkgrön (NCS 6020-G10Y)



En stenkant avgränsar blomsterrabatterna på Citadellsvägen 12, grusad gång och trampstenar i gräs leder upp till den ljusblå stugan.

Kantstöd

Kolonilottens rabatter kan gärna avgränsas med en stenrad, en liggande bräda, ett lågt trä- eller metallräcke. På gamla fotografier kan man se olika typer av kanter som avgränsning till odlingsbäddarna. Liggande eller på snedden stående tegelstenar förekom även. Plast bör undvikas när man väljer kantstöd.

Belysning och andra installationer

Utomhusbelysning bör vara av traditionellt snitt och företrädesvis sitta monterade på stugans väggar. Undvik trädgårdsbelysning i övrigt, den lilla trädgården behöver inte mer än möjligen en entrébelysning.

Antenner och parabol ska vara små och monteras där de syns minst, från vägar och gångar. En parabols diameter får inte överskrida 30 cm.

Möbler och utrustning

Trädgårdsmöbler bör väljas i traditionella modeller. Det finns trädgårdsmöbler i olika material som trä, stål och gjutjärn. Plastmöbler bör undvikas. Den gängse kulören på ett möblemang är vitt, men även andra färger är tänkbara som grönt, blått och rött. Inom området finns många fina exempel på möblemang.

Många av lotterna har flaggstänger. Ofta placerade mitt framför stugan i en cirkulär plantering i likhet med planerna från tidigt 1900-tal. En flaggstång är att föredra framför moderna så kallade kioskflaggor som sätts direkt på stugfasaden.

Möbler och annan utrustning bör försöka fånga områdets tidsanda. Trädgården kan gärna prydas med ett solur, eller stugtaket med en liten vindflöjel. Man kan också tänka sig såväl skulpturer som små fågelbad på lotten. Ett fågelbord på lotten eller fågelholkar på husgavel eller i fruktträdet gynnar dessutom områdets biologiska mångfald. Moderna material och uttryck bör undvikas.



Rabatter avgränsade med en låg häck och liggande bräda i familjen Dufkes koloni 1916. Kring flaggstängen låg häck och metallstaket och ytterst en rad tegelstenar. Grusade gångar.



Inbjudande rottningsmöbler under äppelträdet.



Utomhusarmatur av äldre modell.



Traditionell trädgårdssoffa, underrede i gjutjärn och ribbor i trä.

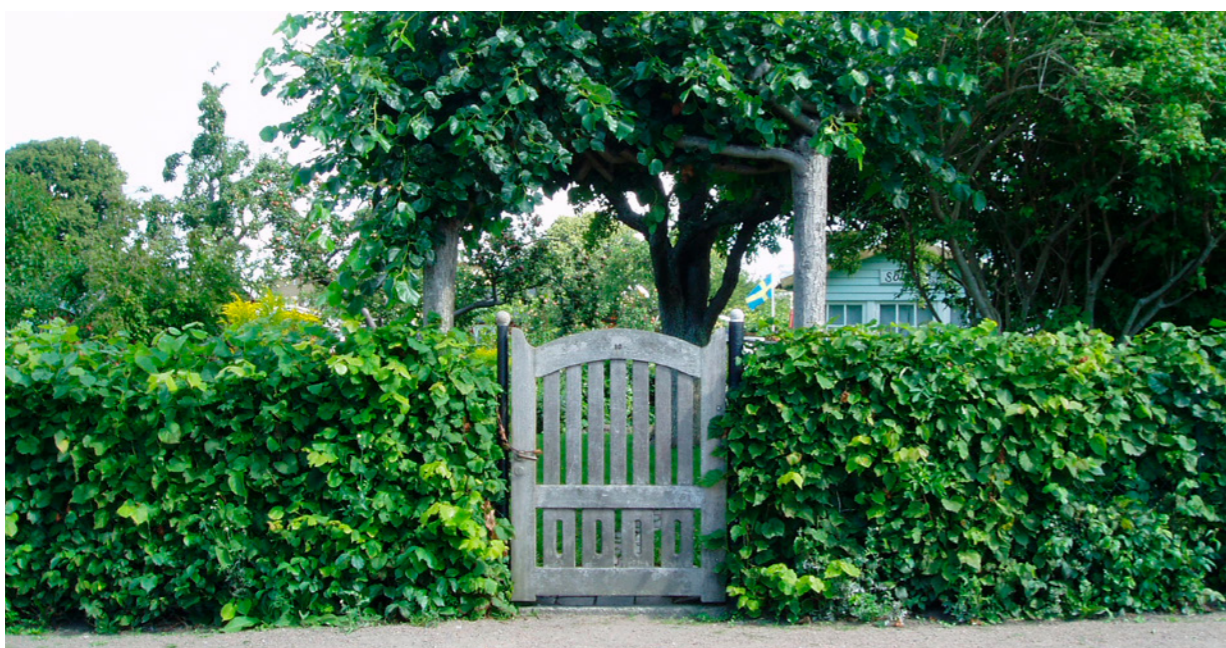
KOLONITRÄDGÅRDENS VÄXTER



Vitblommande syren.



Gammalt päronträd i en av trädgårdarna.



Vacker lindportal ovanför trädgårdsgrind, där även häcken är av lind, på fotografi från 2013.

Många koloniträdgårdar rymmer en kulturskatt bland sina växter. Flera gamla vackra sorter har länge varit svåra att hitta i handeln, men idag finns åter många av de gamla växterna upptagna i plantskolorna och frökatalogernas sortiment.

Det finns flera fördelar med att välja en gammal svensk växtsort till sin trädgård. Dels är de under generationer utprovade för att klara prövningarna i det svenska klimatet. Dels brukar blommorna ha en intensivare doft och köks- växterna en djupare smak. Dessutom bidrar man genom valet av gamla växter till att bevara våra kära kulturväxter till efterkommande generationer.

Träd

Stenfrukterna plommon och körsbär beskärns lämpligast varsamt under JAS – juli, augusti eller september. Äpplen och päron, som oftast inte har skördats i den perioden beskärns under servintern för bästa resultat.

För att hålla vyn över koloniområdet öppen och få ner ljus och luft till de enskilda lotterna bör samtliga stora träd undvikas. I första hand förordas svagväxande fruktträd med låg krona för plantering på kolonilotten. Man kan också gärna använda spaljerade fruktträd.

Om man har svårt att ta hand om all sin frukt brukar det finnas föreningar som gärna tar emot eller plockar fallfrukt för att göra must och andra äppelprodukter.

Solitärbuskar och häckar

I tomtgräns och ut mot gata kan man med fördel plantera häck, gärna i kombination med staket. Rödblommande hagtorn och snöbär har flitigt förekommit i de gamla koloniträdgårdarna. Men även exempelvis parksyren, spirea, liguster eller bukettapel kan passa som tomtavgränsning. Vintergröna häckar och buskar har ursprungligen inte använts i den gamla

koloniträdgården, med tiden bör denna typ av vegetation tas bort eller bytas ut i områdets trädgårdar.

Flera häckväxter behöver ofta klippas två gånger per säsong, dels under mars-april och dels under vegetationsperioden. Blommande häckar och solitärbuskar beskärns dock först efter blomning. Häckhöjden bör inte vara högre än 1,2 meter för att hålla den öppna vyn över området.

Klättrväxter

Blomsterbågar, störor, pergolor och spaljeer i koloniträdgården kan gärna prydas av slingrande grönska och blomsterprakt.

Väldoftande klättersor har liksom kaprifolen länge prytt våra trädgårdar. Humlen användes till att smaksätta öl och var också en populär klättrväxt. Men även exempelvis pipranka, klematis, blåregnet och klättherhortensia passar i koloniträdgården.

Klättrväxterna ses över och tas in beroende på sort. Humlen ska helt klippas ned på hösten efter att den har vissnat ner. Klättersor behöver bara putas lätt, man kan ta in långa raka skott och klippa ur de äldsta grenarna då och då.

Bärbuskar

Det finns flera bärbuskar som kan förgylla koloniträdgården. Beroende på mån av plats kan enstaka krusbär- eller vinbärs- buskar planteras eller ett stort hallonland ordnas.

Bärbuskarna bör beskärns regelbundet för en god skörd. Hallon gallras ur varje år efter skörd. Hösthallon som får frukt på årsskotten bör dock klippas ner helt efter skörd. Svarta vinbär beskärns varje till vartannat år medan röda och vita vinbär liksom krusbär inte bör beskärns oftare än vart 3-4 år.

Perenner (fleråriga växter)

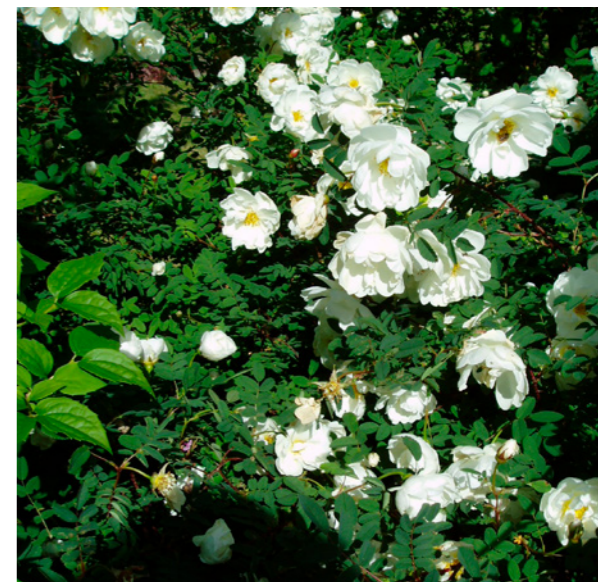
Även om den ursprungliga koloniträdgården främst stod för hushållens egenförsörjning av grönsaker, frukt och bär hade man ofta även ett blomsterland på sin lott. Det finns en mängd blommande perenner att välja mellan. Genom att välja olika typer av perenner kan man njuta av trädgården från vår till höst.

På våren innan perennerna har kommit upp bör vissa växtdelar klippas ner. Genom att låta växtmaterialet stå kvar under vintern skyddas växternas rötter. Dessutom ger det trädgårdens små djur och insekter skydd under den kalla tiden. En del perenner sköts enligt särskilda anvisningar.

Rosorna beskärns på våren då risken för hårda frostnätter är över. Rabattrosor skall beskärns varje år, gärna växervis hårt/ mindre hårt, för att få en ny riklig blomning. Buskrosorna blommar på äldre skott och skall därför gallras mer försiktigt genom att ta bort de äldsta grenarna ända nere vid basen eller ta in långa skott. Många gamla rossorter är känsliga för sjukdomar, se växtlistorna för motståndskraftiga och friska gamla sorter med vacker blomning och god doft.

Bienner (tvååriga växter)

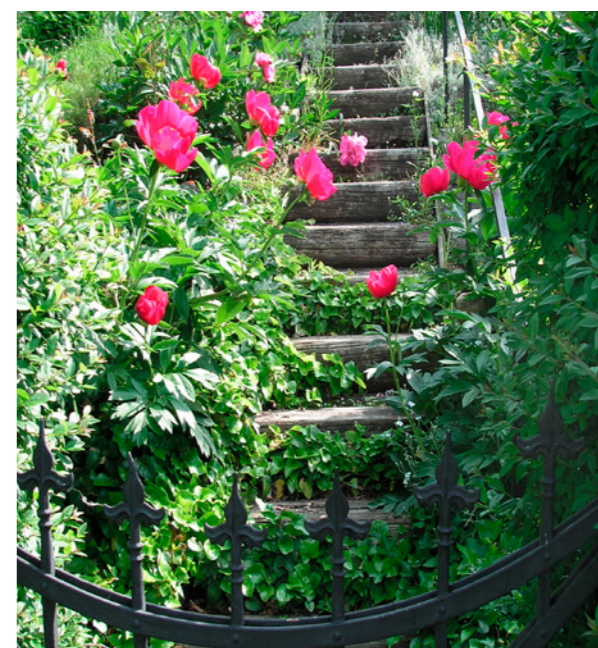
Några av trädgårdens växter, så som fingerborgsblomma och sibirisk vallmo, är tvååriga. Första året kommer



Vit buskros översållad med blommor.



Sibirisk vallmo intill vattentunnan på Rothoffska kolonin.



Bondpioner kantar trappan upp till en lott under sommaren 2006.

endast bladrossetten och först andra året skjuter blomstängeln upp. Flera av dessa växter frösr sig själva och kan komma på nya platser från år till år. Det är därför viktigt att hålla ögonen öppna, så att man inte rensar bort gröna blad som efterföljande år kan ge en vacker blomsterfröjd.

Anueller (ettåriga växter)

Om de fleråriga växterna utgör basen i koloniträdgården, finns det med de ettåriga växterna möjlighet att skapa variation från år till år i rabatterna. Några frökataloger märker särskilt ut de gamla frösorterna, som rosenskära och blomsterlin, och man kan med fördel byta fröer med varandra.

Lök- och knölväxter

Under tidig vår, höst och vinter kan de många lökväxterna förgylla koloniträdgården. Det finns flera gamla sorter att välja mellan och många trädgårdar rymmer lökväxter som flera generationer har satt, så som pärlhyacinter, snödroppar eller vårstjärnor.

Köksväxter

Idag finns ett stort utbud av de grönsaker, kryddor och bär som man tidigt odlade i koloniträdgårdarna. Intresset för de gamla sorterna har vuxit i takt med att man åter värdesätter traditionella och lokalproducerade matvaror. Exempelvis kan man idag åter förgylla trädgårdslandet med gråärtor, potatislök eller trädgårdsmålla.

Allmänna råd om skötsel

Många växter kan må bra av att man tillför extra näring någon gång per år. Genom att använda organisk gödsel (som ko-, häst- och hönsködsel eller tång) tillförs både en stor bredd av näringsämnen och viktiga mullämnen som gör att jorden blir mer lättarbetad och bättre håller vatten. Frukträd, rosor, bärbuskar, sparris och flera rotfrukter gynnas av mycket kalium som finns i tång. Färsk tång bör dock komposteras öppet under vintern eller sköljas innan den används för att bli av med salt- överskottet.

Bar jord urlakas och håller vatten dåligt. För att underlätta skötseln av trädgårdslandet och rabatten kan man använda sig av marktäckning genom att ett tunt lager finfördelad kompost, flis, gräsklipp, löv, halm eller bark läggs kring plantorna. Olika material fungerar till skilda växtsorter.

Marktäckning motverkar att ogräs kommer upp, minskar vattenavdunstning och underlättar för vattnet att tränga ner vid vattning eller regn. Dessutom trivs dagmaskarna, våra naturliga jordluckrare, och flera andra nyttoinsekter under ett täcke av organiskt material. Det är därför också bra att vänta med trädgårdstädningen till våren. Gammalt nedvisnat växtmaterial skyddar inte bara djur utan även plantornas rötter vintertid, och genom nedbrytning av det organiska materialet återförs många näringsämnen till jorden.



Blomsterprakt i trädgård.

FÖRSLAG PÅ ÄLDRE VÄXTER TILL KOLONITLOTTEN

Träd

Körsbär (Büttners Rote Späte Knorpelkirsche E, Skuggmorell E)
Plommon (Experimentalfältets sviskon E, Victoria E)
Päron (Esperens herre E, Conference E)
Äpple (Gyllenkroks Astrakan E, Hampus)

Solitärbuskar och häckar

Guldregn, Hagtorn, Schersmin, Syren

Bärbuskar

Hallon, Krusbär, Vinbär (röda, svarta, vita)

Klättrväxter

KaprifolRosenvial

Rosor

Blush Damask, Blush Noisette, Henri Martin, Mme Hardy, Lövhult, Mme Plantier, Skedarosen,

Perenner (fleråriga växter)

Akleja, Bondpion, Brudslöja, Daglilja, Funkia, Gullstav, Höstanemon, Iris, Jättedaggkäpa, Jättevallmo, Lavendel, Löjtnantshjärta, Nunneört, Ormöga, Prästkrage, Riddarsporre, Stormhatt, Strutbräken

Bienner (tvååriga växter)

Fingerborgsblomma, Sibirisk vallmo, Stockros

Anueller (ettåriga växter)

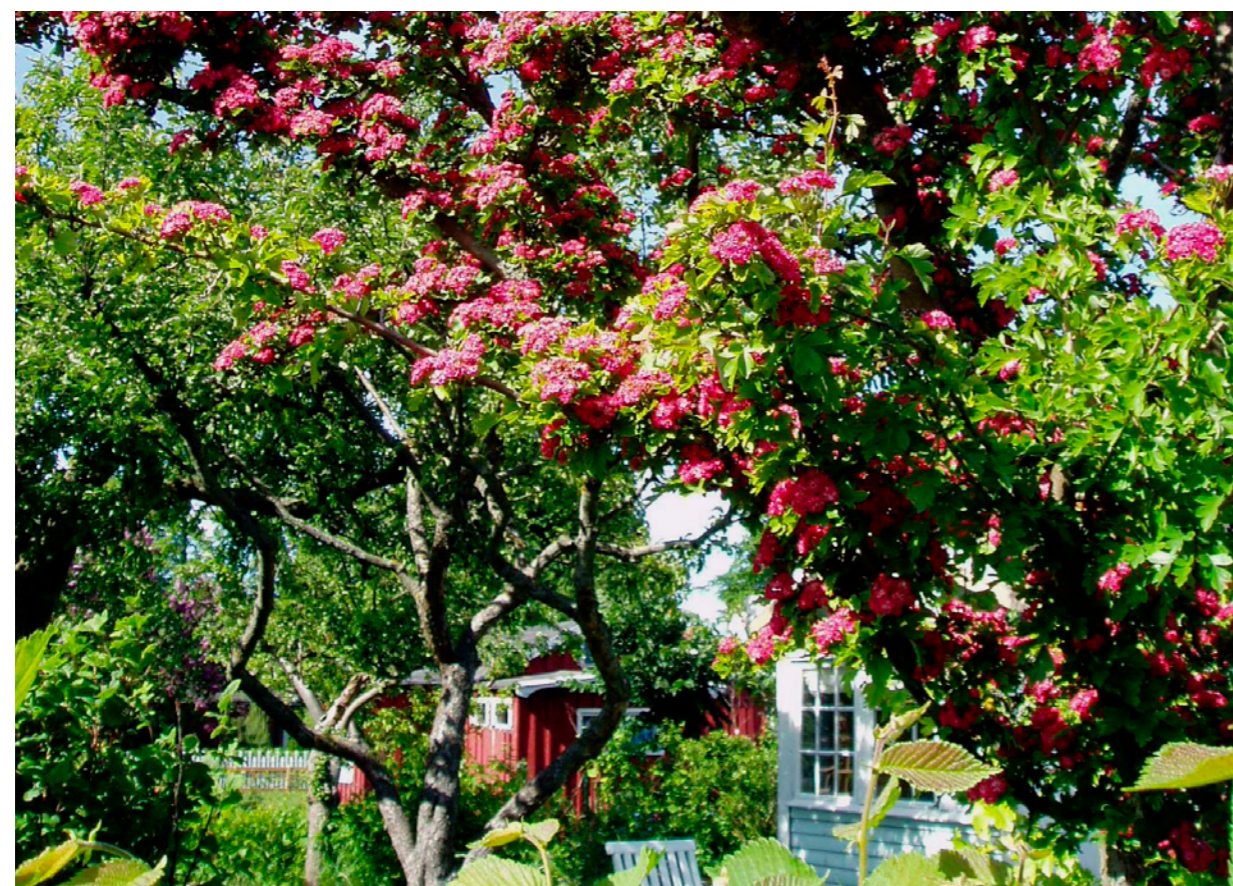
Luktärt, Malva, Praktvädd, Rosenskära, Sommaraster (Ambria Creme, Bellona, Carmen, Pompon Rosa, Pompon Scharlakan, Revelj, Rodana, Salome Blå, Salome Rosa, Salome Tagel, Salome Vit, Stratos)

Lök- och knölväxter

Dahlia, Kejsarkrona, Krokus, Liljor, Narcisser, Pärlhyacint, Scilla, Snödropp, Tulpan, Vintergäck

Köksväxter (ettåriga om annat ej anges)

Anis, Bondböna, Brysselkål, Gråärt, Grönkål, Höstkål, Isop (flerårig), Kokböna, Jordärtskocka (knöl), Kronärtskocka, Libbsticka (flerårig), Kålrot, Majrova, Malört (flerårig), Palmkål / svartkål, Potatislök, Rabarber (flerårig), Smultron (flerårig), Spansk körvel (flerårig), Sparris (flerårig), Stångböna, Svartrot, Trädgårdsmålla / lungrot



Rödblommig hagtorn i en av koloniträdgårdarna.

INVASIVA ARTER SOM SKA UNDVIKAS

Björnbär - Om grundstammen börjar skjuta rotskott har man snart en svärbemästrad taggig plåga i trädgården. Rankorna kan växa med upp mot 10 meter per säsong.

Björnlöka och Jättelöka - Skall helt undvikas. Kontakt med bladverket ger vid solbestrålning brännskadelika symtom på huden. Växten sprider sig snabbt.

Bokharabinda - Mycket kraftigväxande klättrväxt som snabbt tar över i trädgården.

Jätteslide och Parkslide - Kraftigväxande art som sprider sig snabbt och är mycket svår att bli av med.

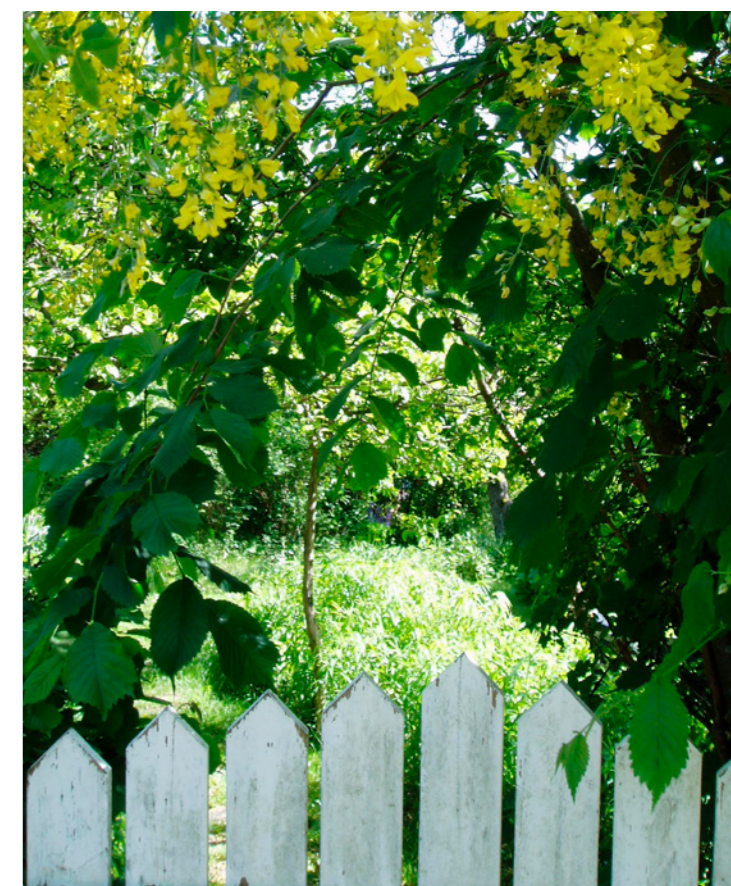
Murgröna - Växer sig snabbt kraftig, kan utan problem gå in under träpanelen på stugan eller in mellan fönsterglasen. Växten kan ge allergiska reaktioner.

Kanadensiskt gullris - Sprider sig snabbt och konkurrerar ut trädgårdens andra växter.

Lupin - Sprider sig snabbt och är svåra att bli av med.

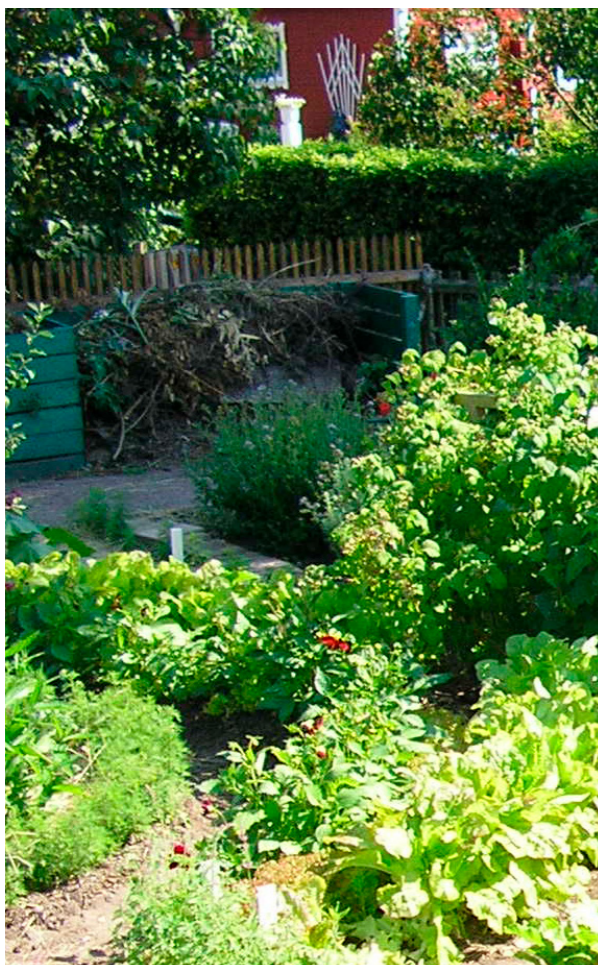
Vresros - Sprider sig snabbt med rotskott och är mycket svår att bli av med.

Mer information och råd se Landskrona stads hemsida och Naturvårdsverkets hemsida.



Skirt gullregn blommor ovanför trädgårdsgrund.

KOLONITRÄDGÅRDENS AVFALL



Kompostering

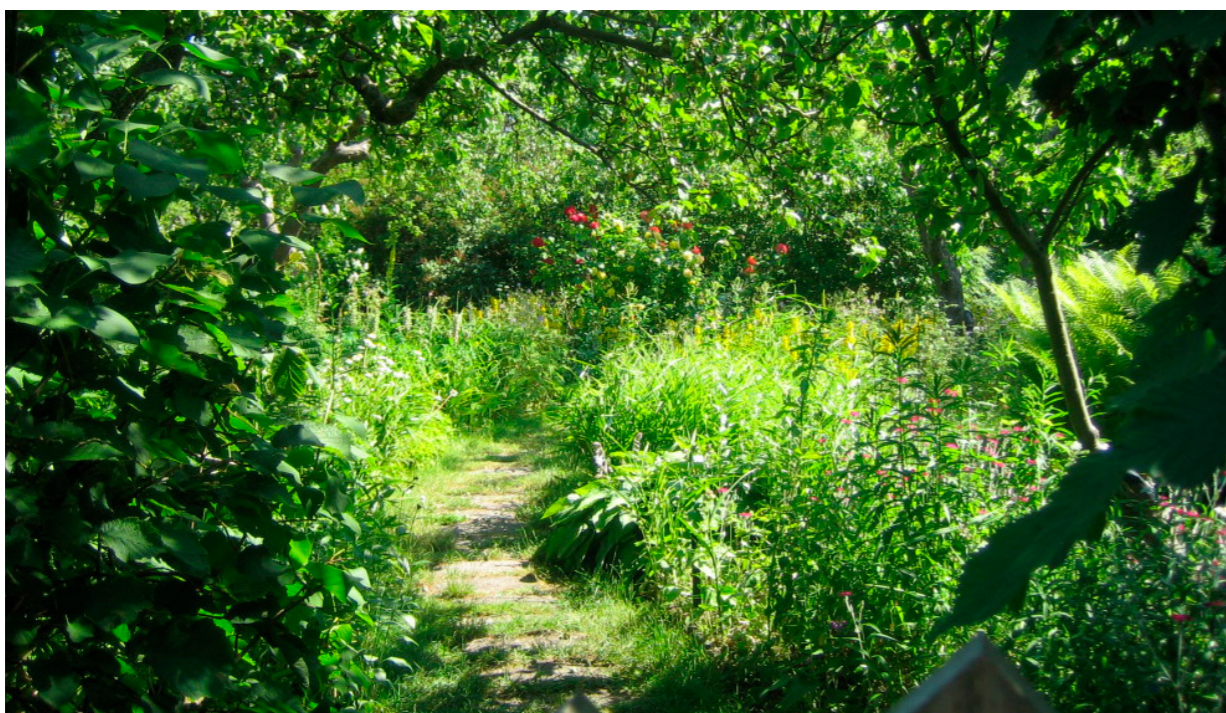
Koloniträdgården genererar en del avfall under året. Ett mycket bra sätt att återanvända hushålls- och trädgårdsavfallet är att ha en kompost. Kompostjorden blir en bra jordförbättrare och ger växtnäring till plantorna.

Så kallad ytkompostering innebär att man lägger växtklipp kring plantorna. Marktäckningen hjälper till att hålla jorden fuktig och gynnar dagmaskar och andra djur som hjälper till att hålla jorden lucker.

Mindre mängder hushålls- och trädgårdsavfall kan man gräva ner. Grovt material sönderdelas först. För att underlätta nedbrytningen bör avfallet blandas med jorden.

Den vanligaste metoden för kompostering är att man samlar avfallet i en behållare alternativt i en hög. I ett kolonilottsområde kan det lätt te sig skräpigt med en stor hög, varför en behållare kan vara att föredra. Man bör undvika de plastbehållare som finns på marknaden idag. Det finns enkla varianter i trä eller stål att köpa, och man kan hitta många beskrivningar till att själv snickra sin kompostlåda på internet. En kompostbehållare får inte vara för liten. Den kan med fördel ha två fack för växervis urtag av mull. Det är viktigt för nedbrytningen av avfallet att komposten hålls fuktig och ibland får man tillsätta vatten. I likhet med andra typer av kompostering kräver nedbrytningen syre och behållaren får därför inte packas för tätt. För att gynna processen kan man tillsätta ett tunt lager jord, gödsel, träaska, ben- eller blodmjöl. Komposten bör grävas runt minst en gång per år. Efter ett till två år har man en fin mylla som kan användas i trädgården.

Kompostbehållarna på Rothoffska kolonin är målade i samma gröna kulör som stugan och ligger diskret i trädgårdens bortre ände.



Den lummiga grönskan genererar en del trädgårdsavfall under året.

REFERENSER OCH LÄSTIPS

Tryckta källor

Carlsson, Nils och Persson, Helena (red.). (2007). *Invasiva kärlväxtarter i Skåne*. Länsstyrelsen i Skåne län.

Ekelund, Frans, Grahnberg, Åke & Svensson, Edvin. (1920). *Landskrona koloniträdgårdar 1920*. Landskrona: Landskrona Stad.

Gréen, Sven. (1970). *Lilla trädgårdsboken*. Stockholm: LTs förlag.

Jönsson, Åke. (1993). *Historien om en stad, del 1*. Landskrona: Landskrona kommun och Åke Jönsson.

Jönsson, Åke. (1995). *Historien om en stad, del 2*. Landskrona: Landskrona kommun och Åke Jönsson.

Jönsson, Åke. (1997). *Historien om en stad, del 3*. Landskrona: Landskrona kommun och Åke Jönsson.

Koloniträdgårdsförbundet. *Koloniträdgårdsförbundet 1921-2001*. Koloniträdgårdsförbundet.

Persson, Bengt (red.). (1997). *Blommor och buskar*. Södra Sandby: Blommor och buskar förlag KB.

Ruys, Mien, Ruys J.D. & Ruys, TH.. (1950). *Våra vackra perenner*. Amsterdam: Moussaults Uitgeverij.

Svenska Förbundet för Koloniträdgårdar och Fritidsbyar. *Lätt om odling*. Stockholm: Svenska Förbundet för Koloniträdgårdar och Fritidsbyar.

Kartor och foton tillhör där inget annat anges Gunilla Svensson Arkitektkontor AB och är tagna eller producerade under 2014.

Arkiv

Landskrona museums arkiv
Internetkällor
Programmet för odlad mångfald <http://www.slu.se/pom>
Föreningen Sesam <http://www.foreningenssesam.se/>
Koloniträdgårdsförbundet <http://kolonitradgardsforbundet.se/>
Andra lästips
Beyron, Ulla. (1994) *Mormorsblommor*. Natur och Kultur.

Över hela Sverige finns kulturhistoriskt värdefulla byggnader och miljöer som staten äger. Husen och marken bär vår gemensamma historia och framtid. Det är Statens fastighetsverks (SFV) uppgift att på ett hållbart sätt ta hand om, och utveckla dem, så att de finns kvar till kommande generationer. De fastigheter vi ansvarar för är sådana som har stora natur- och kulturhistoriska värden, eller sådana för vilka staten har ett särskilt ansvar. Vi förvaltar också stora markområden som under århundraden tillhört staten.

