

KULTURVÄRDEN

RÄKNAR FRÅN GRUNDEN
Kalkylatorn bakom kulisserna

POPPEL OCH PUTS
Renässans för Umeå residens

MENAGERIET PÅ MÄLSÅKER
Möt den excentriske godsherren

K

MINNESVÅRD I VARDANDE
Mötesplats för sinnesro

PÅ HÖGA HÖJDER
Upptäck Uppsala från taket

TORRT FRAMFÖR VÅTT
Så fejar du ut vintern



Barocka
BLOMISTER

ALLT ANNAT ÄN VARDAG

CHOCK, ILSKA, besvikelse och frustration – både intern och extern – är känslor som vi har brottats med dagligen sedan början av året. Det var inte den start vi hade hoppats på, och de händelser som utspelar sig omkring oss är inte heller den vardag vi känner igen inom Statens fastighetsverk. Som chefredaktör och kommunikatör får jag ta emot en hel del kommentarer från arga och besvikna medborgare och läsare. Vi som jobbar här både förstår och delar dessa känslor. Vi är ju inte bara stats-tjänstemän utan också besvikna skattebetalare. Och vi är medvetna om att det kommer att ta tid att återfå det förtroende som gått förlorat.

Men trots dessa bakslag har vi en verksamhet som pågår, med många spännande projekt som genomförs med stolthet av proffsiga medarbetare med långsiktig hållbarhet som mål. Kulturvårdens bidrag fortsätter att vara att berätta om projekten, hyresgästerna, besöksmålen och människorna som har befolkat de fantastiska fastigheter vi har att förvalta.

Så luta dig tillbaka och läs om det nyputsade residenset i Umeå, gå på takvandring på Uppsala slott och följ arbetet med Strömsholms nya tapet från ax till limpa. Plus mycket mera. Trevlig läsning!

MIA FERNLUND
chefredaktör



FOTO: JEANETTE HÄGGLUND

Digitala besöksidéer i Karlskrona

FOTO: BJÖRN SVANSTEIN



Statens fastighetsverk (SFV) och Karlskrona kommun har tagit fram en gemensam utvecklingsplan för att under tio år utveckla 14 historiska besöksmål i Karlskrona.

Marlene Bergström, kundförvaltare vid SFV, berättar om hur ni utvecklar idéer tillsammans med elever från

skolan *Hyper Island*, specialiserad på digitala och interaktiva medier.

– Det är ett delprojekt där Karlskrona kommun deltog med järnvägstunneln som går under staden och vi från SFV:s sida deltog med Drottningkärs kastell. Vi tror att kastellet är en plats som har potential att utvecklas till en huvudattraktion för Karlskrona. Under tre dygn i februari samlades vi, kommunen och 100 elever för en workshop, där eleverna skulle jobba fram förslag på hur vi skulle kunna utveckla besöksmålen.

Fick ni några bra förslag?

– Ja, en spännande idé var att lägga Game of Thrones-världen ovanpå Karlskronakartan, arbeta med Drottningkärs kastell som nav och sedan besöka olika världar runt om centrala Karlskrona med öar. Ett mycket bra förslag var också att skapa flera olika lager av händelser, både augmented reality-upplevelser och unika händelser på separata platser.

Hur går ni vidare nu?

– Nu kommer vi analysera förslagen grundligt, och ser vi att det finns potential att realisera något av dem så startar vi en projektgrupp som får hitta finansiering.

MIA FERNLUND

KULTURVÄRDEN NUMMER 1, 2017



Statens fastighetsverk ger ut Kulturvärden fyra gånger per år för att du ska få kunskap om Sveriges kulturarv. SFV:s uppgift är att se till att fastigheternas själ och karaktär lever och bevaras till kommande generationer. Genom staten är du delägare, tillsammans med nio miljoner andra svenskar.

Ansvarig utgivare

Ann-Charlotte Spegel-Berg

Chefredaktör Mia Fernlund

Redaktionell produktion

Intellecta Corporate

Redaktör Johan Wickström

Art Director Sara Bidö

Korrektur Helena Walldow

Texter Mia Fernlund, Katrin

Furustig, David Grossman,

Elisabeth Krogh, Carl Johan

Liljegren, Thorsten Sandberg,

Elisabet Lorenz Werner,

Johan Wickström

Foto Nina Broberg, Melker

Dahlstrand, Thomas

Fahlander, Jeanette

Hägglund, Petrus Iggström,

Mattias Johansson, Peter

Knutson, Lorenzo Lazzarini,

Bert Leandersson, Erika Lidén,

Andreas Mattisson, Johan

Persson, Sven Tideman,

Västerbottens museum

Illustrationer Lindalovisa

Fernqvist, Veronica Ballart Lilja

Repro Turbin

Tryckeri Norra Skåne Offset

www.sfv.se

issn 1104-845x

Omslaget

Handmålad tapetdetalj från

Strömsholms slott

Foto: SFV/Mia Fernlund

Kontakta oss

Kundservice www.kulturvarden.prenservice.se eller 0770-457 152

Redaktionen kulturvarden@sfv.se eller 010-478 70 00

Postadress Kulturvärden, Box 2263, 10316 Stockholm



6

PUTS OCH ROMANTIK
Så fick residenset i Umeå
tillbaka sin fornstora glans

24

**INGET VANLIGT
PAPPERSJOB**
Följ rekonstruktionen av
tapeterna på Strömsholms slott



30

SVINDLANDE UTSIKT
En promenad på Uppsala slottstak
ger historiska och nutida perspektiv



36

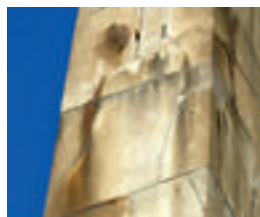
VILT LIV PÅ MÄLSÅKER
Godsägaren som satte sprätt
på Nobelpengarna



VÅRFRÄSCHT 16
Städtips för att bevara
gamla miljöer



INTERVJUN 18
Kalkylatorn som räknar
på alla projekt



STENLYFT 21
Nu fixas obeliskens
på Slottsbacken



JUBILEUM 22
I år är det 700 år sedan
Nyköpings gästabud



MINNESPLATS 32
Fem förslag till minnes-
vård efter tsunamin

FOTO MELKER DAHLSTRAND



Birka fortsätter att överraska

DEN FORNA VIKINGASTADEN Birka upphör aldrig att fascinera. I höstas upptäcktes nya fyndigheter på Mälaron. Med hjälp av georadar har forskarna identifierat en tidigare okänd stormannagård i området vid Korshamn, en av de viktigaste hamnvikarna på ön.

Undersökningarna visar tydliga spår av ett cirka 40 meter långt hallhus, i ett inhägnat område ner mot havet. Denna typ av vikingatida högstatusmiljöer har tidigare bara identifierats på ett fåtal platser i södra Skandinavien.

Gården kan ha tillhört Birkas kungliga tillsynsman Herigar. Han var kungens ställföreträdare och hans gård omnämns i den skriftliga information som finns tillgänglig om Birka, ärkebiskop Rimberts bok "Vita Ansgarii".

Läs mer om världsarvet Birka i Kulturvärden 3/16.

LEVANDE HISTORIA GÅR HEM

KUNSKAP OM historiska platser ger en ökad förståelse för dagens samhälle. Det anser sju av tio personer enligt en ny medborgarundersökning som gjorts i samarbete mellan Riksantikvarieämbetet och Statistiska centralbyrån.

Intresset för historiska platser är ungefär lika stort oavsett utbildningsnivå eller bakgrund. De svarande fick också ta ställning till vilka platser som borde bevaras för kommande generationer. Mellan 70 och 95 procent ville bevara slott, runstenar, industrianläggningar och ett öppet odlingslandskap.



FOTO BERT LEANDERSSON



FOTO JOHAN PERSSON



FOTO THOMAS FAHLÄNDER



FOTO SFV

GLANSFYLLT NÄR SKISSERNAS ÖPPNADE

TUSENTALS personer mötte upp när Skissernas museum i Lund återinvigde verksamheten den 28–29 januari. Även kungen och drottningen fanns bland dem som ville titta på det om- och tillbyggda museet.

Under premiärkvällen var det en Grand Opening med musik- och performanceartister i den nya, 28 meter långa spegelliknande innergården.

Läs mer om Skissernas museum i Kulturvärden 4/16.

KUNGSKOSSOR MED KRAV

ÅRETS nötköttsföretag i Sörmland har sitt säte i Kungsbergs kungsgård utanför Strängnäs.

Det är Mats Rehnman och hans sambo Caroline som med stöd av Statens fastighetsverk utvecklat gården och nu driver en ekologisk verksamhet med KRAV-certifierade produkter. Idag består gården av cirka 350 hektar mark med totalt 250 djurplatser. När de tillträdde 1995 hade gården bara 70 hektar mark.

KULTUREN TAR PLATS I BADHUSET

UTSTÄLLNINGAR, konstverkstad och seminarier. Det står på programmet när Hertha Hilfons vänförening öppnar en ny kulturmötesplats i Gamla badhuset på Skeppsholmen i slutet av mars.

Hertha Hilfon (1921–2013) var en banbrytande skulptör och keramiker, och hennes verk kommer att stå i centrum för verksamheten. Men även andra konstnärer verk kommer att ställas ut.

Nytt liv i bageriet

SURREALISTISKA GITARRER, marionett-skelett och virtuella teatersminkningar. Det finns mycket att upptäcka för alla åldrar på Scenkonstmuseet, som invigdes i början av februari.

Det är det gamla Kronobageriet på Östermalm i Stockholm som fått en nygammal hyresgäst.

Sedan 1979 låg Musikmuseet – sedermera Musik- och teatermuseet – i bageriet, vilket stängdes då Statens fastighetsverk påbörjade renoveringen av huset 2014.

I det nya museet har även scenkonsten på ett tydligare sätt integrerats i det nya museets utställningar. Målet är att levandegöra musikens och teaterns kulturarv genom att beröra och engagera besökarna.

Utifrån ser byggnaden kanske lite stram ut. Men inuti är det en fröjd för både öga och själ att ta in alla spännande föremål och testa de nya interaktiva momenten i det mytomspunna huset, som användes som bageri i drygt 300 år – mellan 1645 och 1958.

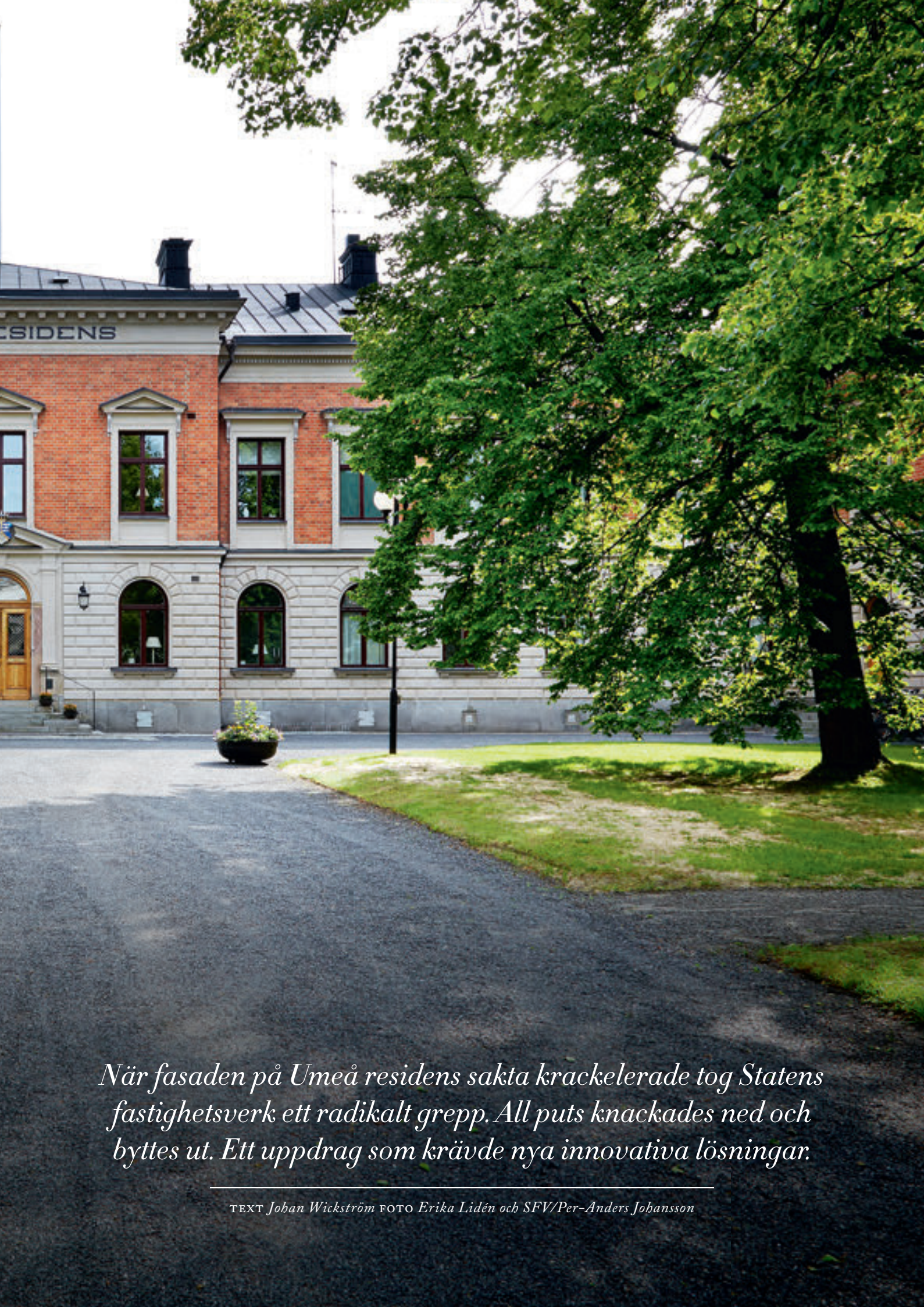
JOHAN WICKSTRÖM



Efter tre års renovering kan Umeåborna betrakta sitt residens med nya ögon. All puts är utbytt och den gula kulören har bytts ut mot den varmgråbeiga ursprungsfärgen.



PUTSLUST



När fasaden på Umeå residens sakta krackelerade tog Statens fastighetsverk ett radikalt grepp. All puts knäckades ned och byttes ut. Ett uppdrag som krävde nya innovativa lösningar.

TEXT Johan Wickström FOTO Erika Lidén och SFV/Per-Anders Johansson



Problemen med fasaden hade varit uppenbara i ett par år innan renoveringen sattes igång 2013. På flera ställen hade färgen flagnat och putsen släppt. Efter flera provputsningar bedömdes att putsen inte hade någon bärförmåga så därför måste putsen bilas ned till tegelytan. Den stora utmaningen blev att återskapa putsdetaljerna på ett kostnadseffektivt sätt med minst lika hög precision som mureriarbetet var utfört i slutet av 1800-talet.

För att kunna rekonstruera de profilerade listverken mallades först alla profilerna som därefter ritades de upp i en dator. Sedan frästes exakta tidstroga profiler i plåt (se bild ovan t h).

Rosetten (t h) byggs upp av en profilerad schablon fastsatt i rosettens mitt och som dras runt 180 grader. På den färdiga putsprofilen monteras därefter träribbor för de fyra vingarna som sedan putsas jämnt med kalkbruk.



Måndagen den 25 juni 1888 brann en stor del av Umeå ned till grunden. Ett par hundra gårdar och nästan alla institutionsbyggnader förvandlades till aska, bland dem det timrade landshövdingeresidenset vid kanten av Ume älv. Sex år senare stod ett nytt residens på samma plats. Här i det praktfulla tegelhuset med putsade detaljer i renässansstil – och med nydanande moderniteter som elarmaturer och rinnande vatten – placerades länsförvaltningen på nedre plan, medan övervåningen upptogs av landshövdingens bostad och representationsdelar. Från dessa rum kunde besökarna blicka ut över den romantiska parken och vattnet.

Fastigheten har alltid haft sin givna plats i invånarnas medvetande och har ett stort symboliskt värde. När högre dignitärer är på besök i staden är det fortfarande i residenset som middagsbjudningarna oftast går av stapeln (kungen har för övrigt ett eget rum som alltid står ledigt om han skulle komma förbi).

Men när Statens fastighetsverk tog bort de sista byggnadsställningarna i november 2015 – efter tre års renovering – kunde Umeåborna betrakta huset med delvis nya ögon. Paradbyggnaden vid Storgatan hade fått tillbaka den ursprungliga varmgråa färg som den hade när huset invigdes hösten 1894.

Den som gick närmare fasaden kunde se det riktiga jobbet mer i detalj. Hela putslagret på nedervåningen var utbytt. Det handlar om 800 kvadratmeter med drygt 3 700 så kallade kvadrar, det vill säga de rutor som fasaden består av, 1,2 kilometer listdragningar och 142 nya fönsteromfattningar. Allt genomfört med beprövade traditionella metoder och material som kalkbruk.

– Det här är en otroligt omfattande renovering. Vanligtvis har vi som mål att göra så lite ingrepp som möjligt i våra byggnader. Men det hade inte gått att bara renovera den här byggnaden bitvis. Vi var tvungna att göra det från grunden och då fick det ta sin tid, förklarar Per-Anders Johansson, projektledare och kulturarvsspecialist på Statens fastighetsverk.

Problemen med fasaden hade varit uppenbara i ett par år innan renoveringen satte igång 2013. På flera ställen



Många fönsterkonsoler var i relativt gott skick medan ett fåtal fick gjutas nya, som den bakre i bilden ovan. Gipsdetaljerna oljades och målades sedan med linoljefärg.

Muraren Dzevad Ahmetavic, som ledde arbetet på plats, drar flera likadana profiler monterade på en mall samtidigt. En metod som resulterade i hög kvalitet och ett rationellt utförande.

- Vi jobbade med extrem precision och tvingades hitta på nya lösningar och metoder för att göra det så effektivt som möjligt, säger Dzevad Ahmetavic.



Per-Anders Johansson, Statens fastighetsverk.

hade färgen flagnat och putsen släppt helt och hållet.

– Kalkputs håller egentligen väldigt länge, men i tidigare renoveringar hade man använt färgtyper som var skadliga för putsen. Färgen har tätat till väggarna så att fukten inte har kunnat ta sig ut. Annars är kalkputs ett material som andas, säger Per-Anders Johansson.

Efter många överväganden beslutade sig således Statens fastighetsverk för en helrenovering: att knacka ned all gammal

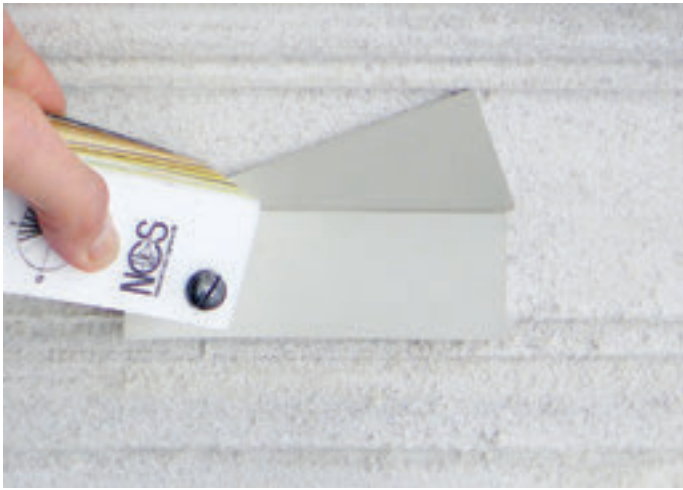
puts och listverk från tegelväggarna och ersätta det med nytt kalkputs. Ett väldigt mödosamt arbete med tanke på alla rusticeringar och fina detaljer i fasaden. Och uppdraget blev extra knepigt med tanke på att det inte går att arbeta med kalkbruk på vintern, eftersom materialet inte klarar av minusgrader. Därför sträckte sig planeringsramen över tre år.

Efter en noggrann upphandling fick Örebroföretaget Puts och Tegel uppdraget att genomföra renoveringen. De hade 

KALKBRUK

- Kalk som bindemedel i byggnader finns belagt så långt tillbaka som 7 000 f.Kr. Men det var framför allt i romarriket som kalkbruket utvecklades. Till Sverige kom kunskapen om byggnadskalken med det medeltida kyrkobygandet. De tidigaste murade kyrkorna var byggda av natursten och murade med kalkbruk.
- Fram till början av 1900-talet murades nya byggnader med kalkbruk. Därefter kom kalken att successivt trängas undan av cement eller blandningar av cement och kalk.
- Råvaran för kalk är kalksten som finns på många håll i Sverige. Kalkstenen bränns och råvaran som blir kvar kallas osläckt kalk, som släcks med vatten och blir torrbruk/kalkpasta. Därefter blandas den med vatten och sand för att bli kalkbruk.

Källa: HN Byggnadsvård



»Jag tycker att byggnaden fått ett värdigare utseende. Nu finns det förutsättningar för att detta hantverk ska stå sig under en lång tid.«



erfarenhet av kulturbyggnader, men Umeåresidenset var ett mer utmanande projekt än vanligt.

– Volymen i detta uppdrag var större än det mesta vi jobbat med. Och precisionskraven var exceptionellt höga, säger Dzevad Ahmetavic, murare som ledde arbetet på plats.

– Vi är vana vid att arbeta med kyrkor och andra kulturbyggnader där det kan vara lite krokigt och snett i linjerna. Här var det extrem precision som gällde. Vi tvingades hitta på nya lösningar och metoder för att göra det så effektivt som möjligt.

Materialet var dock det traditionella: vatten och sand som blandas med kalk som bindemedel och sedan läggs på lager efter lager på de nakna tegelväggarna. Först grundbruket, sedan sättningsbruket emellan och finbruket längst ut. I exakta linjer – kvader för kvader längs hela fasaden.

– Lagkänslan var fantastisk liksom samarbetet med Statens fastighetsverk. Det var ju speciellt också att ha antikvarierna så nära hela tiden. De kom ut väldigt ofta och gjorde besiktningar, säger Dzevad Ahmetavic, som började sin murarkarriär redan som 15-åring tillsammans med sin pappa i Bosnien.

När putsarbetet var klart återstod avfärgningen. Under arbetets gång hade man upptäckt husets grundfärg under den

gula, och Statens fastighetsverk beslutade därför att gå tillbaka till ursprungsfärgen, en varmgråbeige nyans.

Färgblandningen bestod av 100 liter vatten, 25 kilo kalkpasta och torrpigmenten grön och brun umbra.

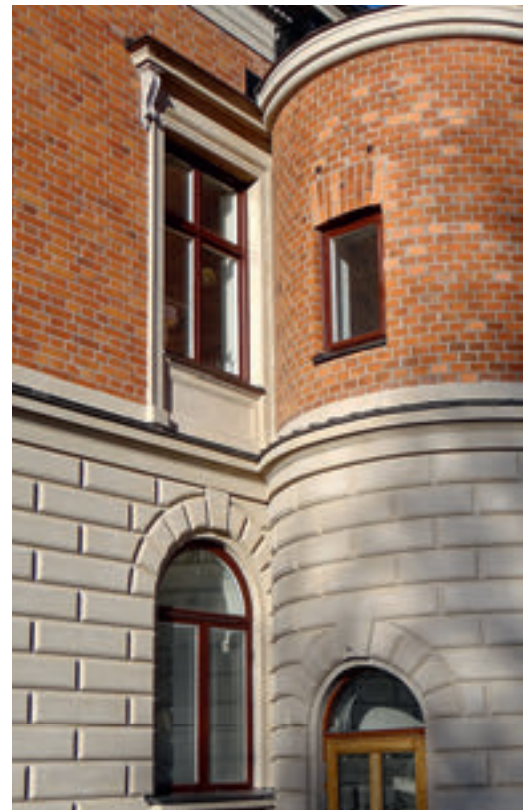
– Vi strök byggnaden fem till sju gånger så att färgerna sugts in ordentligt, med ett dygns torkning emellan, förklarar Dzevad Ahmetavic.

Inne i huset pågick verksamheten i vanlig ordning under renoveringen: landshövdingen på ovanvåningen och några it-företag på nederdelen. Det glunkades lite under tiden, eftersom det blev ganska dammigt och inte gick att öppna fönstren när byggnadsställningarna stod i vägen.

– Då fick vi ställa in ett luftbehandlingsaggregat för att se till att innemiljön blev bra. Men hyresgästerna är nog ganska nöjda med slutresultatet. Jag tycker att byggnaden fått ett värdigare utseende, samtidigt som det nu finns förutsättningar för att detta hantverk ska stå sig under lång tid, säger Per-Anders Johansson. *



Det runda trapphuset från 1934 (bilden nedan) ansluter mot östra gaveln från 1884. Vid denna anslutningspunkt in i tornet fann man lager av varmare sandstensgrå ton, vilken tillsammans med arkivstudier utgjorde grunden för det nya färgvalet. På bilden t v studerar arkitekten Malin Lindström, White, och antikvarien Annika Lindberg, Historiska Hus, det första fullskaliga provet som stod mellan 1890-talets och 1935 års färgsättning. Genom att residensets tak åter målats svart bedömdes en gråton stärka miljön som tidsdokument och understryka byggnadens officiella karaktär.



UMEÅ RESIDENS

Umeå residens byggdes under åren 1891–94 och är ett av landets 11 länsresidens som byggdes särskilt för sin funktion, det vill säga som bostad och arbetsplats för landshövdingen och länsstyrelsens personal.

De två flyglarna på fastigheten byggdes 1935, då lokalerna blivit för trånga för verksamheten.



FOTO VÄSTERBOTTENS MUSEUM



En av Umeås äldsta och vackraste popplar. Poppeln planterades någon gång i slutet av 1800-talet eller i början av 1900-talet. Trädet har klarat sig ifrån hård beskärning.



ROMANTIK

på återväxt

Umeås länsresidenspark står med resliga träd som egentligen inte ska kunna växa i norra Sverige. Den mäktiga parken har ett unikt bestånd med karaktär av ett norrländskt arboretum. Nu ska den återfå sin ursprungliga romantiska stil.

TEXT *Elisabeth Krogh* FOTO *Erika Lidén*

Efter att länsresidensets fasad renoverats stilfullt under 2015 har turen nu kommit till parken. Den ska få tillbaka sin forntida glans i romantisk stil med vackra trädgårdsrum och slingrande gångar.

Det gäller att gå fram försiktigt. Parken har, precis som träden, sina egna årsringar där människors intresse för klimatzonens utmaningar satt sina avtryck. På 1930-talet bidrog dåvarande landshövding Gustav Rosén till att

plantera ett stort antal träd. Han ville visa att Västerbotten var bördigt och, i somliga fall, lämpligt att experimentera med när det gäller trädgårdsodling. Länsresidensets parks lokala klimat tillät växtlighet som normalt behöver sydligare breddgrader för att överleva.

En professor i växtförädling, Herman Nilsson-Ehle, samarbetade med Gustav Rosén. Professorn skickade upp plantor som pyramidavenbok, pelarasp, blodbok, alm och ask. Även valnöt levererades, men den överlevde inte.

– Rosén såg dessutom till att odla frukt och grönsaker. Han menade att alla

som hade en tomt borde anlägga trädgård – hälsotillståndet i Västerbottens och Norrbottens län var mycket sämre än i övriga delar av landet, säger Anders Glassel, kulturarvsspecialist inom landskap och park på Statens fastighetsverk.

Äppelsorterna Säfstaholm, Åkerö och Gyllenkroks astrakan fanns representerade och i länsresidensets park odlades till och med sockerbetor och meloner.

Den rika fruktträdgården är nu tyvärr ett minne blott, men buskar som syren och rhododendron finns fortfarande kvar. När professor Nilsson-Ehle fick syn på buskagen med de vackert



1865 gjordes landshövdingens kryddgård om till en promenadpark, som anlades i romantisk stil med bland annat parklind och poppel.

lila blommorna lyfte han på hatten för att visa sin beundran för hur Rosén lyckats med att få växterna att överleva i norr.

Platsen för residenset, som stod färdigt 1894, har anor sedan mitten av 1600-talet och den första byggnaden var antagligen ganska blygsam. Efter att residensbyggnaderna avlöst varandra på olika tomter i Umeå, och länsresidensets tomt övergått i privat ägo, återköptes tomt 1820 av kronan. I köpet ingick en timrad huvudbyggnad i två våningar som fungerade som bostad åt landshövdingen. Fastigheten omfattade även tjänstelokaler för landskansli, landskontor, lantränteri och lantmäteri.

Området mellan länsresidenset och stadskyrkan hade sedan 1600-talet tillhört landshövdingen som kryddgård. Landshövding

»Nu ska vi med hjälp av moderna metoder återställa den romantiska stilen.«



Kulturarvsspecialist Anders Glassel på Statens fastighetsverk.

Erik Viktor Almqvist initierade att kryddgården överläts till staden som gjorde om den till en promenadpark 1865. Två år senare restes ett monument över general Georg Karl von Döbeln, som namngav området till nuvarande Döbelns park. Den anlades i romantisk stil med slingrande grusgångar, träd, buskar och blomsterrabatter. I samband med att det nya länsresidenset tog form på sin nuvarande plats, inspirerades man även här av 1860-talets romantiska stil. Glasbjörk, hägg, rönn, poppel, vitpil och parklind planterades. Parklinden och poppeln är idag praktfulla träd som utgör en stor del av parkens karaktär.

– Gustaf Rosén behöll delar av den ursprungliga romantiska parken, men förenklade gångvägssystemet. Nya träddarter, som är ovanliga för regionen, planterades i parken. Nu ska vi med hjälp av moderna metoder återställa den romantiska stilen. Delar av parkens grusgångar kommer att återställas, berättar Anders Glassel.

Genom att studera flygfotografier från



De två stora ekarna söder om länsresidenset planterades 1932 under landshövding Gustav Roséns tid.



Den restaurerade grusgången från 1930-talet som lades igen någon gång mellan 1963 och 1969. Grusgången togs fram hösten 2013 i samband med påbörjandet av arbetet med att restaurera länsresidensets fasader.

FOTO VÄSTERBOTTENS MUSEUM



Den prunkande residensparken som den såg ut 1937.

1940- och 1950-talet samt georadarundersökningar i länsresidensets park kan Gustav Roséns system av grusgångar lokaliseras. Provschaktningar behöver dock göras.

– På så sätt behöver vi inte göra så mycket återkan på parken.

Redan nästa år beräknas parken ha återfått delar av sin forna glans. Till dess får besökaren njuta av trädens sus och den glittriga älvsutsikten. 2017 blir ett år av romantik! Åtminstone i parken vid Umeå länsresidens. *



TA EN **HYLLA** I TAGET

Att dammtorka alla böcker är ett stort arbete. Det bästa är därför att ta en hylla i taget när tid finns. Ta ut boken försiktigt från bokhyllan. Håll boken stängd med ena handen och borsta bort dammet med en mjuk borste rätt ned i dammsugaren. Borsta med lätt hand utåt.



GRUSET KAN **GE** REPOR

Dammsug på mellansvag styrka med mattmunstycket, även under mattorna om det går. Om inte det går, se åtminstone till att vika undan mattkanten en bit. Grus, smuts och sand silas nämligen ned genom mattan och lägger sig under och kan ge fula repor på golvet.

Om du ska ta bort mattan före städningen: rulla den med ovansidan utåt. Då trillar smuts och grus ut mycket lättare.



Städa ut vintern **VARSAMT**

Efter en lång vinter är det dags att plocka fram städhinken. De som bor i äldre fastigheter bör dock gå fram varsamt. Här är bästa tipsen för hur du kan få gamla material och föremål att hålla längre.

TEXT *Johan Wickström* ILLUSTRATION *Veronica Ballart Lilja*

BORSTA MED LÄTT HAND

Tavlor med glas ska helst bara dammas med en borste eller en mjuk trasa, om det inte finns fingeravtryck eller fläckar som inte går bort när man dammar. Använd aldrig sprejflaska på glaset.

Om tavlan saknar glas, ta en gethårsborste och borsta in dammet i dammsugaren. Använd aldrig en trasa till detta arbete, särskilt inte om ramen är förgylld.



TÄNK PÅ **RAMEN**

Gammalt spejlglas är känsligt för fukt. Därför ska man helst bara damma glaset med en borste eller en mjuk trasa.

Den enda gången man behöver använda en blöt trasa är om det finns fingeravtryck eller fläckar som inte går bort när man dammar. Använd aldrig sprejflaska på spejlglaset. Var också försiktig när du torkar glaset så att du inte kommer åt ramen.



HUSMORSTIPS MOT TUGGUMMI & STEARIN

Tuggummirester:

1. Lagg is i en plastpåse och håll mot tuggummit tills det stelnar.
2. Skrapa bort med en träspatel.
3. Ta bort eventuella rester med borste, lite vatten och såpa.

Stearinfläckar på bord och golv

1. Skrapa försiktigt bort stearinet med en träspatel. Använd tandpetare i springor eller vinklar.
2. Borsta och dammsug upp eventuella smulor.



SE UPP FÖR BLÖTA TRASOR

Områden kring karmar och handtag på dörrar och fönster blir lätt smutsiga. Snickerier och utsmyckningar ska dammas i första hand. Använd en borste och borsta in dammet i dammsugaren.

Rengör aldrig rutinemässigt med blöt trasa. Undvik mikrofibertrasor, både torra och fuktiga.

Tänk på att du kan möblera in känsliga ytor. Ställ alltså ett bord eller en fåtölj framför ytan som behöver skyddas.



VÄLJ TORRT FRAMFÖR VÅTT

Smuts kan ge skador, men hårdhänt städning kan skada än mer. Här är tre grundtips för all städning i gamla miljöer:

- » Välj torra rengöringsmetoder framför våta.
- » Städa mest där dammet finns, främst på golvnivå.
- » Ta bort fläcken i stället för att skura hela golvet.

➤ **Läs mer i skriften *Skötselanvisningar för känsliga miljöer*. Går att ladda hem på www.sfv.se**

KALKYLENS MÄSTARE

Från slottsfasader till ambassadrenoveringar. Kalkylatorn Göran Sandén har räknat igenom nästan alla projekt som Statens fastighetsverk planerar – in i minsta detalj. Varje projekt är unikt med sina egna speciella utmaningar.

TEXT *Johan Wickström* FOTO *Melker Dahlstrand*

Vad kostar det att restaurera fasadstenen på Stockholms slott? Som kalkylator på Statens fastighetsverk får man vara beredd på att hantera de flesta frågor. Men när projektledaren för restaureringen av slottsfasaden för in i Göran Sandéns arbetsrum för nio år sedan var det en ovanligt stor utmaning att sätta tänderna i.

Det ståtliga barockpalatset från 1754 har ändå 10 000 kvadratmeter sten i sin fasad, varav de största blocken väger nästan två ton.

– Vi fick börja med att gå igenom med en stenkonsult hur många stenar som måste bytas ut och sedan sätta oss in i själva arbetsprocessen. Frågorna är oändligt många när man väl börjar bena i det, säger Göran Sandén, en av Statens fastighetsverks kalkylatorer.

Efter ett par veckors uträkningsjobb kom resultatet: kostnaden landade på cirka 1 miljard kronor – och arbetet beräknas ta 25 år på grund av de komplicerade stenarbetena. Nu löper projektet på, vilket de flesta stockholmare förmodligen uppmärksammat, med slutdatum för sista etappen 2036.

För gemene man är kalkylator troligen ett ganska okänt

yrke. Associationerna går väl snarast till en miniräknare. Men på Statens fastighetsverk vet alla vad kalkylatorerna gör och många får något vördnadsfullt i blicken när deras arbete kommer på tal.

VI TRÄFFAR GÖRAN SANDÉN i ett av hörnrummen på kontoret i Gamla stan omgiven av pärmar, ritningar och sina två kolleger Ulrika Mittag och Mitra Darvishi.

– Vår uppgift är att ta fram en rimlig budget som ska innehålla allt från byggherrekostnader, som projektledning och antikvariska kostnader, till entreprenader och indexuppräkningar, förklarar Göran Sandén.

Det kan låta som en standardiserad uppgift. Men alla projekt är unika, särskilt i kulturvärlden där man ofta måste ta hänsyn till särpräglade materialval och historiska miljöer.

På hans skrivbord just nu ligger en pärm med alla tävlingsbidrag till minnesvärden efter flodvägskatastrofen 2004 som ska placeras på Djurgården i centrala Stockholm (läs mer på sid 32).

– Jag ska räkna på vad det kostar att anlägga de olika bidragen, säger han och viker ut A3-ritningarna och pekar på ett av förslagen.

– Om monumentet placeras här i mitten måste det byggas nya gångvägar, det behövs dras el och det





Efter 13 år på Statens fastighetsverk går kalkylatorn Göran Sandén fortfarande igång på sitt jobb. Det är nya utmaningar varje dag, till exempel som när slottsfasaden – bakom hans rygg – skulle restaureras.



Ibland är det bra med manuella verktyg i uträkningsprocesserna, trots den snabba digitaliseringen.

krävs tillgänglighetsanpassningar. Det finns ett maxtak för vad bidragen får kosta, och vi kommer att redovisa våra beräkningar för tävlingsjuryn om några veckor.

Det här är ganska snabba beräkningar som tar ett par dagar. I andra änden av skalan finns jättestor projekt som Nationalmuseum och Operan där kalkylatorerna kan sitta i många månader.

Totalt gör gruppen 75–100 kalkyluppdrag per år. Hur ser utfallet ut – brukar ni räkna rätt?

– Det kan bli fel i vissa detaljer, men det vi förlorar på gungorna tar vi igen på karusellen så helheten stämmer oftast väldigt bra.

INTRESSET FÖR BYGGPROJEKT började tidigt i Göran Sandéns liv. Som åttaåring såg han sin farfar projektera och bygga sitt hus på egen hand och tyckte att det var ett spännande hantverk.

När det var dags för gymnasium valde han att utbilda sig till ingenjör och fick därefter jobb som konstruktör på en konsultfirma.

– Men när uppdragen blev färre så blev jag omplacerad till en kalkylavdelning i början av 80-talet. Och på den vägen är det.

Efter det har han hunnit att ta sig an alla slags kalkylprojekt: fastigheter, anläggningar och infrastruktur. Liksom Arlandas nya terminaler i samband med byggandet av bana 3, där budgeten låg på drygt 3 miljarder kronor.

»Det är ständigt nya utmaningar och frågor att sätta sig in i. Man lär sig saker hela tiden.«

Men så en dag 2004 ringde en gammal kollega och undrade om han ville ta steget över till Statens fastighetsverk då en tjänst blivit ledig. Som den kalkylator han är så tog han fram ett excelark för att räkna på det nya jobberbudandet.

– Det blev 50–60 poster som jag poängsatte och viktade utifrån hur betydelsefulla de var. I slutänden skilde det en halv poäng, berättar Göran Sandén.

Och han har inte ångrat sig. Efter 13 år på verket går han fortfarande igång på sitt jobb.

– Det är ju ständigt nya utmaningar och frågor att sätta sig in i. Man lär sig saker hela tiden, säger Göran Sandén.

NÄR GÖRAN SANDÉN går runt i organisationen och berättar om sitt arbete har han med sig en powerpoint som börjar med ett bibelcitat (Lukas 14 28:29).

”28: Om någon av er vill bygga ett torn, sätter han sig inte då ner och räknar ut vad det kostar för att se om någon har råd med bygget.

29: Annars kan det hända att de som ser att han lagt grunden men inte kan bygga färdigt börjar göra narr av honom.”

Citatet ger en glimt av kalkylatorernas ställning redan för tusentals år sedan. (Ordet kalkyl härstammar för övrigt från latinets calculus – liten sten, som romarna använde sig av vid uträkningar.) Idag finns runt ett hundra personer i landet som arbetar som kalkylatorer på heltid.

Man skulle kunna anta att den snabba digitaliseringen successivt rationaliserar bort kalkylatorernas jobb. Men så enkelt är det inte, menar Göran Sandén.

– Datoriseringen har gjort att man kan redovisa och strukturera kalkylen på olika sätt, till exempel rangordna vilka poster som är dyrast. Men själva analysarbetet måste ändå göras. Alla projekt är olika.

Har du gjort nån stor miss någon gång i dina kalkyler?

– Inte på verket ännu. Men när jag jobbade med Arlandaprojektet på mitt förra jobb tog det två år innan jag kom på att jag glömt 800 dörrar i beräkningen. Det var lite pinsamt.

Men nu vid 63 års ålder går han sällan in i några fallgropar. På fritiden ägnar han sig sedan många år åt att bygga om sitt gamla fritidshus till permanentbostad. Med samma metoder som på jobbet såklart, det vill säga noggranna kostnadskalkyler.

– Men en sak jag räknade fel på var faktiskt spik och skruv – det kostar betydligt mer än man tror, säger Göran Sandén. *

3

LÄSTIPS

Illustrerad vetenskap.

Världens Historia.

Jan Mårtensons deckarserie om antikhandlaren Johan Kristian Homan.

Obeliskens får ett lyft

Efter 216 år på Slottsbacken ska obeliskens på Slottsbacken monteras ned och åtgärdas på grund av sprickor. En tung utmaning.

Till skillnad från äkta obelisker, som är gjorda i ett stycke, består den drygt 30 meter höga obeliskens av 17 granittrummor. Hela konstruktionen med trappavsats väger över 300 ton. Det största blocket, plinten, väger 40 ton.

– Varför obeliskens trots det beständiga materialet varit så illa av tidens tand är inte helt klarlagt. Sannolikt beror det på att konstruktionen är felaktig eller att grundläggningen är otillräcklig, säger Malin Myrin, projektledare på Statens fastighetsverk med ansvar för att montera ned och återuppbygga obeliskens igen.

Obeliskens ritades av sin tids främste arkitekt Louis Jean Desprez och skänktes till Stockholms borgerskap av Gustav III som tack för vakt-hållningen under svensk-ryska kriget 1788–1790. Gustav III:s son Gustav IV Adolf infriade efter faderns död löftet och lät färdigställa obeliskens. Den är också det enda ställe i Stockholm där det fortfarande går att se Gustav IV Adolfs namn. Det togs nämligen systematiskt bort efter statskuppen 1809.

MINDRE KÄNT ÄR kanske att det var Jonas Lidströmer (1755–1808) som 1798 fick i uppdrag att leda det försenade resandet av obeliskens. Jonas Lidströmer var vän till Desprez, af Chapman och Sergel och jämfördes av sin samtid med Christopher Polhem för sin uppfinningsrikedom och förmåga att hitta enkla lösningar på svåra problem. I samband med att obeliskens avtäcktes den 30 oktober 1800 adlades han för att ha klarat av uppgiften, dessutom både snabbare och billigare än beräknat.

– Det var en imponerande prestation att med den tidens teknik lyckas resa obeliskens. Stenmaterialet kom till kajen nedanför slottet på prämar. Transporten av de tunga blocken är en utmaning även idag, säger Malin Myrin.

CARL JOHAN LILJEGREN



Obeliskens skänktes till Stockholms borgerskap av Gustav III som tack för vakt-hållningen under svensk-ryska kriget 1788–1790.





I Nyköpingshus finns Sörmlands museum som bland annat visar utställningarna "Schack och makt" och "Fursten", där livet på medeltiden beskrivs.

Gästabud fyller jämnt

DEN 10 DECEMBER 2017 är det exakt 700 år sedan Nyköpings gästabud ägde rum. Minns ni? Den svenske kungen Birger Magnusson som bjöd sina bröder, hertigarna Erik och Valdemar, till ett generöst gästabud på Nyköpingshus. På natten överrumplade han dem och slängde dem i fängelsehålan. Något lyckligt slut bjuder inte historien på, utan de båda bröderna dog där någon gång under 1318.

Nyköpings kommun bjuder under hela 2017 in till ett mer modernt gästabud. Förutom ett digert program med evenemang och aktiviteter lovar Gästabudsåret 2017 också att temat "ond bråd död" inte ska förekomma, vilket ju är betryggande. Nyköpings gästabud brukar spelas upp som pjäs på slottet sommartid, men detta jubileumsår får gästabudet prägla hela året.

På Statens fastighetsverk avslutade vi våren 2016 ett större renoveringsarbete på Gustav Vasas rondell, eller kanontornet. Kanontornet var ursprungligen en del av den förstärkning av befästningen Nyköpingshus som genomfördes under Vasatiden. För några år sedan syntes sprickor i de tjocka murarna, och undersökningar visade att det var dags för en grundförstärkning, vilken nu är genomförd.

Inför jubileet 2017 har SFV tillsammans med kommunen sett över möjligheten att belysa murverken vid Nyköpingshus. Tanken med att belysa murverken i stället för fasaderna är att ljuset inte skall störa den befintliga belysningen av lyktor, fönster- och gångstråksbelysning utan mer diskret markera byggnadens storlek också i mörker. Projektet utförs i samarbete med Nyköpings kommun och förhoppningsvis kommer vi att ha en fungerande belysning någon gång i slutet av mars.

ELISABET LORENZ WERNER

Fängelsehålor på Nyköpingshus blev sista anhalten för hertigarna Erik och Valdemar efter gästabudet 1317.







Herbert Sandner viker överkanten på tapetvåden till Riksmarskalkens förmak. Originalet sitter i Kronprinsens sängkammare, rummet till vänster om Kronprinsens förmak där den ockragula tapeten sitter.



Riksmarskalkens NYA KOSTYMER

Vintern närmar sig när Kulturvärden besöker Strömsholms slott. I Riksmarskalkens förmak väntar ett team hantverkare på att få sätta upp de sista våderna av den nygjorda rokokotapeten och visa oss det gedigna arbetet bakom fasaden.

TEXT Mia Fernlund FOTO Nina Broberg

Den stora slottsporten öppnas av Björn Norman. Han är inne på sitt 26:e år som slottsarkitekt för Strömsholms slott, vid Kolbäcksån, ett i raden av Nicodemus Tessin den äldres mästerverk. Under dessa år har Björn Norman hunnit vara med om att förverkliga tre stora tapetprojekt varav det senaste nu är i hamn. För arbetet med tapeterna anlätades målarmästare Herbert "Hubbe" Sandner.

– Hubbe har en gedigen kunskap kring historiska måleri-tekniker och har varit ansvarig målare för hela restaureringen sedan 1990-talet, säger Björn Norman.

Utspritt på golvet i Kinesiska salen ligger sjok av tapet-våder som rekonstruerats efter en av slottets originaltapeter.

En grågrön limfärgstapet med en vit spetsbård, en färgglad blombukett och en enkel ros.

Herbert Sandner och hans dotter Claudia Sandner har ritat, målat och sytt ihop alla delar. Det låter kanske enkelt men det ligger många timmars gediget arbete bakom.

– En lång tapetvåd består av åtta pappersark som limmas samman, målats med bottenfärg, schablonmålats, fått handtryckta bårder och blomkonturer som sedan färglagts. Allt för hand. När de torkat har vi sytt ihop dem till sjok utifrån vilken vägg de ska sitta på och nu är vi här, säger Herbert Sandner.

Att åstadkomma en av rummets 30 våder med alla dessa arbetsmoment tar cirka en vecka. Och då är inte förarbetet med teknikstudier, mönsterkonstruktion och materialexperimenterande medräknat.

– Jag och Hubbe har gått igenom all svensk, tysk och 



Hantverkskicklighet som går i arv från far till dotter. Claudia och Herbert Sandner har tillverkat Strömsholms tapeter.



Tapetens bleka förlaga. (Mönstret är detsamma men den gröna kulören är hämtad från originaltapeten.)



Färgblock i mässing och trä samt specialgjorda passformar för att öka precisionen i trycket.



Så gott som hela tapeten på plats, arbetslaget tar en paus.

fransk litteratur från 1700-talet för att lära oss om de metoder de använde då. Men de viktigaste lärdomarna genom alla år har vi gjort här på plats genom att experimentera, säger Björn Norman.

Herbert Sandner instämmer och visar olika tapetprover, pigment, färgprover, hemkokat lim och en uppsjö av olika ingredienser. Han förklarar arbetets utveckling genom att visa skillnader mellan den ockragula tapeten som gjorts tidigare och den nu färdiga grågröna tapeten.

Papperet är handgjort av linnelump gjord av gamla linnehanddukar från bensinbolaget OK. För att få ett papper med rätt känsla och hög kvalitet anlätades pappersmakaren Sanny Holm.

– Den ockragula tapeten som vi gjorde 1995 fick en pappersstruktur som blev alldeles för grov i förhållande till original, så den här gången har vi jobbat fram en lite slätare variant, säger Herbert Sandner.

Det nya papperet blev bra, men det krävde att ett nytt färgrecept måste arbetas fram och att bindemedlet måste bytas ut.

– Förr i tiden så pinkade man helt enkelt i färgen. Men det har vi inte behövt göra nu. Vi har använt oss av såpa, äggvita

»Vi har gått igenom all svensk, tysk och fransk litteratur från 1700-talet för att lära oss om de metoder de använde då.«

och honung för att få rätt konsistens och kvalitet på färgen, säger Herbert Sandner.

Även limmet i limfärgen har Hubbe kokat själv. Han berättar om hornlim, harlim, fisklim och deras olika egenskaper och hur det påverkar fästförmågan och papperet.

– Det har krävts en del experimenterande för att komma fram till hur vi på bästa sätt ska få vädernas pappersark att hålla ihop länge. Den här gången har vi dubbellimmat dem med harlim. Jag gjorde ett tjockare lim – som filmjolk ungefär – och tryckte fast det med en liten limvals.

Tapetens spetsbård är ett bra exempel på när månghundraårigt hantverk möter modern teknik. Herbert och Claudia Sandner har kalkerat av mönstret från den mycket bleka



FOTO DICK NORBERG

Från Kronprinsens förmak är sikten fri genom Kinesiska rummet och in i Riksmarskalkens förmak där väggarna är förberedda i samma kulör som den rekonstruerade tapeten.

originaltapeten i Kronprinsens sängkammare. Men det nya tapetpappret hade inte samma bredd och Claudia har därför anpassat mönstret i ett datoriserat ritprogram för att få det att passa in på de nya våderna.

Den här dagen ska de sista våderna upp på väggarna och Herbert klättrar upp på den rullbara byggställningen tillsammans med ett par snickare som gjort de underliggande trälisterna och nu hjälper till med monteringen. Det krävs ett par man däruppe och ett par på golvet för att få upp och passa in det stora tapetsjoket. Det mätts in för att hänga rakt och spikas fast med tapetnubb som sedan färdigmålas med bottenkulören.

Det är ett mycket nöjt gäng som samlas runt Herbert Sandner för att ta en titt på slutresultatet.

För Björn Norman var det sista uppdraget som slottsarkitekt och han har nu lämnat över stafettpippen till Elsa Notstrand som är ny slottsarkitekt på Strömsholms slott sedan årsskiftet. Det blir en ganska mjuk övergång eftersom Björn Norman fortsätter några år till som husarkitekt för Strömsholms ridskola som ligger ett stenkast från slottet.

– Det tar ett tag att sätta sig in i arbetet kring en fastighet så det känns bra att kunna finnas till hands om det behövs.

Strömsholms slott håller öppet för visningar under sommarhalvåret. Mer information om öppettider och visningar finns på Hovstaternas hemsida. *

”VI VILL ÅTERSTÄLLA FÄRGPRAKTEN”

STRÖMSHOLMS SLOTT byggdes på uppdrag av änkedrottning Hedvig Eleonora 1669–1674. De ursprungliga rokokomönstrade tapeterna kom på plats runt 1770 inför prinsessan Sofia Magdalenas ankomst.

– Vi vill återställa mycket av den lust och färgprakt som gått förlorad genom århundraden för att ge besökaren en genuin känsla för hur det en gång sett ut på Strömsholms slott. Nu ska de här nya tapeterna hålla i flera hundra år, säger Björn Norman som förklaring till varför Statens fastighetsverk lägger ner en sådan omsorg på att rekonstruera tapeterna.

Arbetet är en del av den stora restaurering som pågått sedan början av 1990-talet på Strömsholms slott. I planen ingår också att återställa bottenvåningens planlösning, montera tillbaka eldstäder och kakelugnar och ta fram den första ommålningen med limfärg från sent 1800-tal.

1868–1968 användes Strömsholms slott av Arméns rid- och körskola som skola och förläggning. När militären flyttade ut sopades spåren igen och slottet blev museum. I samband med det målades alla väggar vita.

– Nu har vi även återskapat en del av slottets hundraåriga militära epok som hade raderats helt. Det har vi gjort genom att rekonstruera ”Klubben” – officersmännen med röda väggar och svarta snickerier – och genom att inreda ett förläggingsrum på slottets övervåning.

Läs även om det tidigare tapetprojektet i Kulturvärden nr 3/95 som finns på www.sfv.se



Björn Norman, slottsarkitekt.

FOTO SFV



Militärkänslan har återskapats i förläggingsrummet.

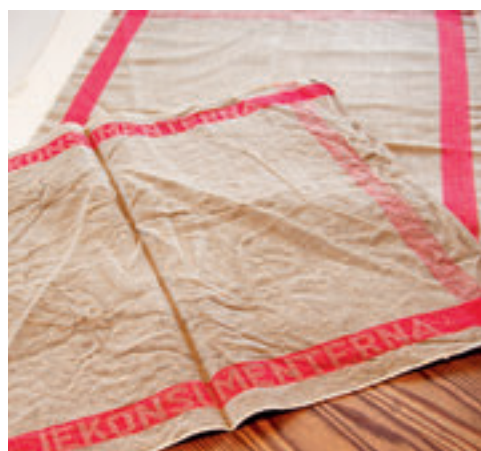
FOTO SFV

SÅ TILLVERKAS EN 1700-TALSTAPET

Från nedmalda linnehanddukar till handmålade våder. Att tillverka tapeter är ett tidskrävande hantverk. Här är hela processen bakom Strömsholms nya tapeter.

TEXT MIA FERNLUND

FOTO CLAUDIA OCH HERBERT SANDNER



1 Linnehanddukar mals till fransiga fibrer som fångas upp för hand i en form. Hur mycket massa som fångas upp avgör det färdiga papperets vikt och att få en jämn kvalitet kräver stor hantverksskicklighet.



2 När de färdiga arken jämnats till limmas de ihop till tapetvåder och får torka innan det är dags för målning av bottenfärgen. I det här fallet en specialtillverkad limfärg så nära originalkulören som möjligt.



3 När bottenfärgen nästan har torkat rullas våderna ihop och får torka färdigt i rullar för att bli så släta som möjligt.



4 Herbert och hans dotter Claudia har kalkerat av tapetmönstret från originaltapeten i Kronprinsens sängkammare.



5 Därefter har Claudia anpassat mönstret så att det passar in på pappersbredden, och sedan har Herbert skurit ut schabloner till den vita bottenfärgen.



6 Till spetsbården och blommorna används specialtillverkade block i mässing och trä för blocktryck. Färgen har blandats med lite honung och lim för att fästa ordentligt på underlaget.



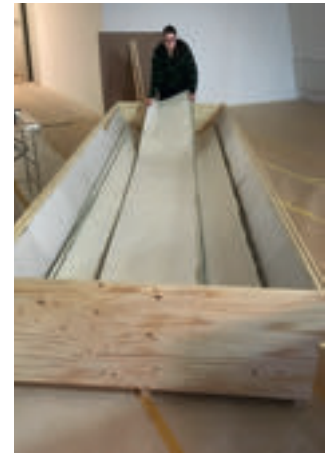
7 Därefter handmålar Herbert och Claudia Sandner blommor och blad med pigmenterat limvatten.



8 Tapetvådernas kanter viks därefter för att sys ihop från baksidan.



9 Tapetvåderna sys ihop för hand till sjok anpassade efter väggarna.



10 Sjoken transporteras mellan stallvinden och slottet i en specialbyggd "vagga".



11 Det krävs flera man och en hög flyttbar ställning för att få de måttsydda tapetsjoken på plats.



12 Överkanten är noggrant invikt och fastspikad. Därefter anpassas resten av tapeten och slutligen spikas våderna mot de specialgjorda listerna med tapetnubb.



13 Sist av allt målas spikhuvudena i tapetens grundfärg.



14 Cirka 240 handgjorda pappersark är nu omvandlade till 30 handmålade och handsydda våder och Riksmarskalkens förmak står redo för vårens invigning.

UTSIKT: UPPSALA SLOTT

Kittlande tur på historiskt tak

MILSVID UTSIKT, historiens vingslag och skönt kittel i magen i ett och samma paket. Det bjuder en av Statens fastighetsverks samarbetspartners på längs med taket på Uppsala slott. Men det krävs stadiga skor, hjälm på huvudet och säkerhetssele runt kroppen.

Idén väcktes hos Erik Nyberg och Jonathan Tigrar för några år sedan. Erik var med och introducerade ballongflygningar som en äventyrsupplevelse på 80-talet. När han började fundera över att arrangera takvandringar gick tankarna till slottet i Uppsala.

– Slottet ligger lite ensligt och har inte så många besökare. Men det är ju en fantastiskt vacker byggnad med stor potential. När jag och Jonathan presenterade idén för Statens fastighetsverk blev genväret positivt.

I två års tid har Jonathan Tigrar ordnat med alla

tekniska lösningar för att guidningen ska vara säker att genomföra. Bland annat är en ny trappa byggd i västra tornet med en lucka upp till taket. Dessutom finns nu ett fallskyddssystem som löper uppe på taket, likt räls där besökarna säkrar sina selar under promenaden.

Nu är det inte bara fantastisk utsikt som den guide turen bjuder på. Takvandringen är lika mycket en berättelse om Uppsala från mitten av 1500-talet då slottet byggdes, om Gustav Vasa, om FN:s generalsekreterare Dag Hammarskjöld som bodde i huset, och även om bordellmamman Emma Wengelin, som hade sin verksamhet på Dragarbrunnsgatan några hundra meter från slottet.

– Vi vill ge en känsla av hur livet var även utanför slottets väggar, säger Erik Nyberg.

DAVID GROSSMAN





Minnesplatsen ska ligga vid en sydvänd sluttning på Blockhusuddén på Djurgården. Tanken är att konstverket ska integreras i naturen och förstärka platsens rumsliga kvaliteter.



Plats för
MINNESVÅRD

Nästa sommar ska en minnesvård efter flodvågskatastrofen 2004 stå klar på Djurgården i Stockholm. Avsikten är att skapa en vacker och värdig mötesplats för sorg, kontemplation, hopp och förtröstan.

TEXT Carl Johan Liljegren FOTO Melker Dahlstrand



ANHÖRIGA SÖKES

ANHÖRIGA till dem som miste livet i flodvågskatastrofen kan anmäla om man vill att namnet på den avlidne ska finnas vid minnesvården. Information om hur man går tillväga för att lämna sitt samtycke finns på www.sfv.se/minnesvard

den. Viktigt är också att vi inte skapar ett monument, säger Vanja Knocke, projektledare vid Statens fastighetsverk.

DET FINNS FLERA skäl till det sistnämnda. Monument har en tendens att presentera en entydig tolkning av en händelse. Avsikten här är att skapa en vacker och värdig plats för minnet av katastrofen, för dem som drabbades personligen, men också för alla andra.

– För de anhöriga är flodvågen en mycket svår händelse som är starkt känsloladdad. Inte ens de allra bästa konstnärerna kan fånga detta svåra i ett enda verk. Men en plats kan istället härbärgera de känslorna och betydelsen kan växa över tid. En viktig aspekt är också dubbelheten. Platsen ska hjälpa till att bevara minnet av det svåra, men också förmedla att livet går vidare, säger Magdalena Malm, direktör för Statens konstråd, som ansvarar för minnesvårdens konstnärliga planering och utförande.

EN KONSTNÄRLIGT GESTALTAD minnesplats kan ge utrymme för att hantera komplexa frågor och till synes motsägelsefulla känslor av sorg, smärta och kärlek samtidigt som den också skapar en tydlighet.

– Eftersom sorg och svåra känslor i så hög grad är privata, är behovet av gemensamma platser, som bekräftar att vi delar sorgen med andra och att den är en del av livet, extra viktigt i vår sekulariserade tid, säger Magdalena Malm.

Just denna aspekt gör att möjligheterna också är goda att minnesvården uppfyller ytterligare ett krav, nämligen att den ska finnas och fungera långt fram i tiden, att den även ska kunna tala till framtida generationer.

Under de dryga två januariveckor som förslagen visades på Thielska galleriet hade utställningen cirka 2 000 besökare.

– Jag är glatt överraskad att det finns ett så stort intresse. Det är uppenbart att många tycker att minnesplatsen och dess utformning är viktig, konstaterar Vanja Knocke.

Det vinnande förslaget ska stå färdigt i juni 2018. *



Vanja Knocke, projektledare på Statens fastighetsverk.

FOTO PETRUS IGGSTRÖM

Uppskattningsvis en kvarts miljon människor avled i den flodvågskatastrof som drabbade Sydostasien 2004, varav 543 var bosatta i Sverige. 2014 beslutade regeringen att skapa en plats för att hedra minnet av de avlidna.

Statens fastighetsverk har fått uppdraget att genomföra beslutet i samarbete med Statens konstråd och arrangerat en internationell tävling där fem deltagare utformat var sitt förslag (se sid 34).

Den naturskönt belägna plats som ska bli minnesplats är en sydvänd sluttning på Blockhusudden, vid Thielska galleriet. Den är en del av Nationalstadsparken, vilket ställer betydande krav på hänsyn till den känsliga och ekologiskt rika miljön.

– Att minnesvården ska vara väl integrerad med och stärka platsens rumsliga kvaliteter är ett viktigt kriterium. Vi vill snarare förstärka naturen än ställa oss i vägen för

FEM VISIONÄRA IDÉER

Naturens enorma krafter och tidsrymder och människans utsatthet inför dem. Det är gemensamma nämnare för de fem förslag som deltar i tävlingen om minnesvården.



NAUTILUS

UTGÅR IFRÅN nautilussnäckans spiralform som också är den naturliga logaritmens, som kan förlängas i oändlighet.

Snäckans yttre del består av en cirkelformad platta klädd med gatstenar av grå granit. Mitt på denna står en upphöjd snäckformad ramp, vars sidor består av betong där namn på dem, som miste livet blåstras in. Den spiralvridna rampens ovansida är klädd i kvartsit, en sten som till utseendet påminner om spräcklig marmor och som uppstått när enorma tektoniska krafter möts, och som är hårdare än granit. I spiralens mittpunkt finns en liten vattensamling.

Ovanifrån ser Nautilus också ut som en spiralformad galax. 700 lampor hängande med en meters mellanrum förstärker nattetid detta intryck.

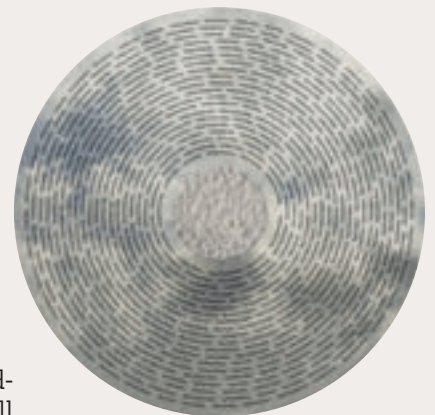
MINNESSTEN

MINNESSTEN BESTÅR AV sex bord av grå granit. Ett minnesaltare i form av ett massivt liggande rätblock, ett stort runt bord för reflektion med namnen inskrivna i en bordsskiva av glas och granitpallar att sitta på runtom. Och slutligen fyra mindre runda ”kommunikationsbord” avsedda för socialt umgänge, där man kan samlas och dela en



måltid. Namnet Minnessten har ytterligare en dimension, nämligen minnet i själva stenen, materialet sten som tidskapsel. En tanke som uttrycks i runda pelare bestående av på varandra staplade borrhävar i stenarter från olika platser och tidsåldrar.

Minnessten har även en tydlig konsthistorisk koppling till Constantin Brancusis minnespark Targu Jiu – för de rumäner som stupade i första världskriget – som anses vara ett av 1900-talets mest betydande skulpturala utomhusverk.



GRAVITATIONAL WAVES

EN KOSMOLOGISKT inspirerad markformation som utgår från en dubbelspiral. Spiralen symboliserar tiden som går åt två håll och som återfinns i allt från galaxer till snigelskal och solrosor. Den omformade marken på minnesvården avbildar gravitationsvågor som färdas genom rymdtiden. Dessa anses uppstå då två svarta hål möts i rymden och de enorma krafterna skapar ett ögonblick då de svarta hålen står stilla. På de ställen där det finns träd eller stigar öppnas utblickar mot det omgivande landskapet. I centrum vid de gamla äppelträden finns en plats för samling.



016.ST

HAR FORMEN AV öppen amfiteater i polerad betong, infälld i minnesplatsens naturliga sluttning. Namnen graveras in på jämnstora plattor som är placerade på de vertikala ytorna mellan amfiteaterns sitt- och trappsteg.

Konstruktionen är drygt 12 meter i diameter och försedd med en sju meter hög vinkelställd metallstång, en gnomon, som dagtid gör att amfiteatern fungerar som ett solur, där gnomomens skugga markerar tidens gång. Nattetid pekar stången i stället mot Pegasus, en avlägsen stjärnbild som syns både i Sverige och Sydostasien i december, den månad då flodvågskatastrofen inträffade. På så sätt bildar den en brygga mellan kontinenterna. Tanken är att minnesvården på detta sätt ska påminna om och knyta samman alla som drabbades av flodvågskatastrofen.

THE CLOUD

THE CLOUD ÄR en elva meter hög konstruktion som på natten lyser upp himlen med 543 Led-lampor, en för varje person bosatt i Sverige som dog i katastrofen. Tillsammans bildar de en artificiell stjärnhimmel som avtecknar sig under den naturliga stjärnhimlen där stjärnorna i detta sammanhang symboliserar alla andra som också avled i katastrofen.

På dagen bildar konstruktionen en geometrisk molnsculptur. Den kan avge vattenånga vid bestämda tidpunkter och då skapas i stället ett konstgjort moln, som samspejar visuellt med molnlandskapet högre upp. På så sätt representeras både de svenska offren och de hundratusentals andra som miste livet, dag som natt. Konstruktionens golv består av en rund svart granitplatta, 16 meter i diameter, med infällda namnplattor i stål.





För drygt hundra år sedan strövade björnar och lejon runt i Mälsåkers slottspark. Den nya godsägaren Åke Sjögren hade satt sin speciella prägel på 1600-talsslottet vid Mälaren. Men glanstiden fick ett abrupt slut.

TEXT *Thorsten Sandberg* ILLUSTRATION *Lindalovisa Fernqvist*

Anekdoten: Godsägaren som satsade vilt

SJUTTIO KRONOR VAR ingenjör Åke Sjögrens kontanta tillgångar när han avled i mitten av augusti 1931. Han slutade sina dagar på ett sjukhus i Stockholm, i sviterna av hjärtmuskelinflammation, nyss fyllda 65.

Sjögrens sista bostad var en anspråkslös etta med kokvrå på Östermalm. Här hade han en tid kämpat mot TBC och sviter av malaria men ”under oförbrännligt gott humör och humor”, enligt en vän.

Ettan med kokvrå står i bjärt kontrast till den bostad med femtioalet rum Sjögren huserade i några decennier tidigare: Mälsåkers slott på Selaön norr om Mariefred. Ett av landets förnämsta 1600-talsslott, ritat av Nicodemus Tessin d.ä. på uppdrag av riksrådet friherre Gustaf Soop.

Det sägs att Åke Sjögren vid något tillfälle uttryckt ”jag vill

också gifta mig rikt”. Detta sedan hans bror Hjalmar gift sig med Anna Nobel, brorsdotter till Alfred, och blivit ekonomiskt oberoende.

ÅKES FÖRHOPPNING SKULLE infrias. På familjen Nobels sommarställe utanför Viborg uppvaktade han Mary Nobel, änka efter Alfred Nobels brorson Carl och mamma till tre flickor.

Tycke uppstod. Våren 1896 gifte sig Mary Nobel med Åke Sjögren och familjen flyttade till en våning på fashionabla Strandvägen.

I sina memoarer skrev hans bror Tage att ”fru Mary var en strålande skönhet och en verklig grande dame. Hon medförde i boet en stor förmögenhet, vilket givetvis inte minskade hennes behag i Åkes ögon”.



Hjalmar Sjögren var ägare till Nynäs Gods och eftersom Åke inte ville vara sämre än sin storebror började han se sig om efter en liknande boning. Pengar fanns ju. Tillfället kom 1898 då Åke Sjögren lyckades förvärva Mälsåkers slott, från Alfred Nobels dödsbo.

Det gamla Tessinlottet hade sedan Gustaf Soops dagar vandrat mellan adelsätter med lysande namn som Gyllenstierna, Wachtmeister, von Fersen – då Mälsåkers verkliga glansperiod inföll – och Gyldenstolpe.

Från mitten av 1800-talet hade Mälsåker flera ägare med begränsat engagemang. När Åke Sjögren med familj tog över hade man kunnat sätta etiketten ”renoveringsobjekt” på Mälsåker.

NU FÖLJDE EN hektisk ombyggnadsperiod. Sjögren drog in elektricitet och installerade centralvärme, de många rummen möblerades upp och väggarna försågs med exklusiv konst.

Runt slottsbyggnaden växte en viltpark fram, dit den nye och ambitiöse slottsherren avsåg att bjuda in jaktsugna herrar från societeten. En inträdesbiljett till de finaste kretsarna. De överdådiga festerna avlöste varandra på slottet.

Jaktfärder utomlands blev det också med de nya vännerna. Tillsammans med bland andra forskningsresanden greve Eric von Rosen genomförde Åke Sjögren en jaktsejour till Karelen.

Sällskapet sköt flera björnar och fångade två levande björningar som Sjögren tog med sig på finlandsbåten till Stockholm.

Svenska Dagbladets reporter tog emot vid Skeppsbrokajen,

»De överdådiga festerna
avlöste varandra på slottet.«

och under intervjun berättade Sjögren att han skulle ta med björningarna till Mälsåker. Där fick Sonja och Sacha som de kallades lufsa omkring i slottsparken som sällskapsdjur åt familjen. När de blivit vuxna och för farliga, sa sig Sjögren ha skänkt dem till Skansen.

Från Afrika hemförde Sjögren lejonungen Simba som under en sommar var kramdjur åt Marys döttrar och gemensamma sonen Gunnar.

DÖTTRARNA GIFTE SIG efter hand och flög ur boet. Flertalet av Åke Sjögrens storstilade lokala projekt gick om intet, var olönsamma och belastade hans ekonomi. Sjögren sneglade på möjligheterna att belåna Marys döttrars arv efter pappan Carl Nobel, men fick tvärnobbarna av deras makar.

Året var 1916 då Åke Sjögren tvingades bort från Mälsåker. Lösöret och konsten gick på auktion och slottet såldes till en grosshandlare ifrån Örebro för närmare en och en halv miljon kronor.

Om Åke Sjögren – mannen med det oförbrännligt goda humöret – drog på munnen när epoken som slottsherre var över är inte bekant. Men Kiplingcitaten på hans gravsten kanske ger en antydning: ”Tired and smiling, we leave our toys, like children when play is over”. *

KÄLLA: *Artikeln baseras på boken "Patriarken på Mälsåker" av Bengt Ericsson, 2016.*

Denna artikel har korrigerats 4 september 2019.

Vårtävling med praktvinster

STATENS FASTIGHETSVERK har under åren gett ut sju praktverk om kungliga svenska slott. Nu har du än en gång chansen att vinna en av dessa färgstarka böcker.

Besvara frågorna nedan samt berätta på ett par få rader vilket som är ditt eget bästa besöksmål i ett knoppsprickande vår-Sverige. Vi drar fem vinnare bland de rätta svaren.

Dina svar vill vi ha senast den 20 april. E-posta svaren till kulturvarden@sfv.se. Eller skicka ett vykort med de rätta svaren till Statens fastighetsverk, Att: Kulturvärden, Box 2263, 103 16 Stockholm. (Obs! Tävligen är inte öppen för anställda på SFV och deras familjer.)

En överförfriskad besökare avled, till följd av ett svårt benbrott, på Landskrona Citadell 1591. Vem var gästen?

- ❶ Drottning Katarina Jagellonicas hovdvärg Dorothea Ostrelska
- ❷ Ivan den Förskräckliges dövstumme bror Jurij
- ❸ Astronomen Tycho Brahes tama men namnlösa älg

Den 28 maj 1810 avled kronprins Karl August på Kvidinge hed utanför Tommarps kungsgård. Vad var dödsorsaken?

- ❶ Han fick ett slaganfall och föll av sin häst
- ❷ Han blev förgiftad av en dansk pastej
- ❸ Han sköts av Axel von Fersen

Det lär myllra av spöken på Bäckaskogs slott. Men vem är den osalige som sägs hemsöka slottsparken?

- ❶ Gunnar Gröpe, som visar sig i form av en svart hund med lysande ögon
- ❷ Den beslöjade hovdamen Elvira
- ❸ Karl XV:s häst Shejk som ligger begravd i parken

Öppen fråga: Berätta med max 25 ord om ditt bästa besöksmål för att möta den svenska våren. Varför bör man åka dit och vad får man inte missa?



Här är våra bokvinnare!

Här är de rätta svaren i Kulturvärdens tävling nr 4/16:

- 1: 1 Carl Bernadotte var fröken Florence Stephens rådgivare på Huseby.
- 2: 1 Cecilia Vasa uppvaktades av Johan av Ostfriesland.
- 3: x Drottning Margareta fostrades av Heliga Birgittas dotter Märtha.

Och skifferbrottet var naturligtvis Grythyttan.

De fem vinnare som får varsitt praktverk är: Jörgen Fors, Viskafors, Emilie Guillou, Stockholm, Tomas Hedlöf, Uppsala, Jan Thorsby, Södra Vi och Mats Werner, Mariefred.

Grattis önskar vi i redaktionen!

FOTO MELKER DAHLSTRAND



BJÖRNEN FÅR NYA VÅNINGAR

PÅ DROTTNINGGATAN i centrala Stockholm pågår ett av Statens fastighetsverks största byggprojekt, om- och påbyggnad av kvarteret Björnen. Här jobbar runt 450 byggnadsarbetare med att färdigställa kontorslokalerna som ska användas av Regeringskansliet.

Sedan byggnadsarbetena startade 2015 har delar av huset rivits och grunden har förstärkts. Dessutom har en ny byggnadsdel kommit på plats och tre nya våningar har byggts på den ursprungliga.



FOTO THOMAS PLÄHN

NYGAMLA TAKSPÅN TÄCKER RISINGE

DET ÄR ETT TJUSIGT grafiskt mönster som pryder taket på Risinge gamla kyrka utanför Finspång. Den gamla 1100-talskyrkans tjärade stavspånstak har nu blivit helrenoverat. De skadade takspånen har ersatts med nya spån som tillverkats av spjälkad furu – som dock är minst 120 år gammal, för att ha bästa hållbarhet.

Nu vänder vi på alla stenar

De senaste månaderna har varit en väldigt omskakande tid för Statens fastighetsverk (sfv). Misstankar om att det varit ekonomiska oegentligheter inom sfv har medfört att en polisutredning nu pågår. De flesta stora medier har granskat och genomlyst denna nyhet, som har hamnat på många löpsedlar.

Händelserna har inneburit stora påfrestningar för våra medarbetare. Ändå gör de varje dag fantastiska insatser som nu hamnar i skymundan på grund av brottsmisstankarna.

Jag kan inte kommentera ärendets detaljer då det pågår en utredning. Men jag kan konstatera att det är en väldigt allvarlig situation för sfv. Händelserna har i grunden påverkat förtroendet för Statens fastighetsverk.

Nu påbörjar vi det mödosamma arbetet med att bygga upp förtroendet igen. Allmänheten måste kunna lita på att skattepengar används till rätt saker och att vi är transparenta och effektiva i vår verksamhet.

Sfv har av regeringen fått uppdraget att omedelbart ta initiativ som leder till att riskerna för korruption och oegentligheter undanröjs. Att vi lyckas med det är en förutsättning för att återupprätta förtroendet hos vår uppdragsgivare, som ytterst är allmänheten. Det gäller givetvis även våra hyresgäster och leverantörer.



FOTO PETER KNUTSON

»Allmänheten måste kunna lita på att skattepengar används till rätt saker.«

Vi i styrelsen kommer att vända på alla stenar för att hitta bristerna i dagens styrning och kontroll, så att dessa händelser inte kan upprepas. Detta arbete har högsta prioritet just nu.

Vi har nu satt igång en åtgärdsplan där vi stärker uppföljningen och kontrollen av upphandlingsverksamheten. En extern granskning är redan på väg att genomföras. Granskningen kommer omfatta tre punkter:

- Finns ändamålsenliga och fungerande rutiner för att säkerställa styrning och kontroll?
- Finns det tillfredsställande kunskap om styrdokument och regler?
- Hur sker uppföljning för att säkra reglernas efterlevnad?

Den här granskningen genomförs i hela sfv under våren och den kommer särskilt att fokusera på inköp och upphandling, som är extra utsatta när det gäller risk för korruption.

Med detta sagt får vi inte glömma bort alla de hundratals viktiga projekt

som pågår inom Statens fastighetsverk och som vi har framför oss. sfv har ett värdefullt uppdrag att utföra och berätta om. Det gäller inte minst renoveringen av Nationalmuseum som börjar närma sig slutet. Och i december 2016 fick vi klartecken att påbörja renoveringen och ombyggnaden av Kungliga operan – det största projektet någonsin inom Statens fastighetsverk – vilket känns oerhört spännande.

STEN OLSSON, styrelseordförande, Statens fastighetsverk

POSTTIDNING B

RETURADRESS Kulturvärden, c/o Titeldata, 112 86 Stockholm

Prenumerera på Kulturvärden eller ändra din prenumerationsadress:

www.kulturvarden.prenservice.se eller ring 0770-457 152.

Mot en expeditions- och portoavgift på 160 kronor

får du fyra nummer av Kulturvärden.



FOTO: MELKER DAHLSTRAND

SÖKES: Anhöriga till omkomna i flodvågskatastrofen 2004

I samband med tioårsminnet av flodvågskatastrofen i Sydostasien beslutade regeringen att skapa en minnesvård i Sverige. Avsikten med minnesvården är att hedra de människor som miste livet i en av vår tids största naturkatastrofer och att skapa en vacker plats för eftertanke och reflektion för dem som överlevde, för efterlevande och närstående.

Nu söker vi dig som är anhörig och vill ha namnet på din/dina familjemedlemmar inkluderat i minnesvården. För det behöver vi ditt skriftliga samtycke. Mer information om hur du går till väga finns hos Statens fastighetsverk på www.sfv.se och hos Statens konstråd på www.statenskonstrad.se. Hjälp oss gärna att sprida denna information till andra anhöriga.