

Tankar om tillgänglighet 4
'Bombsäkra' lokaler att hyra 22
Per Målare 32

KULTURVÄRDEN 4 | 05

Kulturvärden utges av Statens fastighetsverk med fyra nummer om året

Postadress Box 2263, 103 16 Stockholm

Gatuadress Järntorget 84

Telefon 08-696 70 00

Telefax 08-696 70 01

E-post kulturvarden@sfv.se

www.sfv.se

ISSN 1104-845X

Ansvarig utgivare och redaktör

Hans Landberg

Artikelförfattarna svarar för artiklarnas innehåll. Endast artiklar signerade SFV samt s. 3 uttrycker myndighetens åsikt.

Medverkande i detta nummer

Margareta Bremertz, Hedvig Hedqvist, Ulla-Karin Höynä, Bo Jonsson, Hans Landberg, Staffan Nilsson, Göran Prage, Monica Strandell, Monnica Söderberg.

Foto/Illustrationer

Nina Broberg 4; Åke Cyrus 32, 34b; Thomas Fahlander 24, 26, 27, 28, 29; Göran Fredriksson 40a; Erik Holmstedt 22, 23a, b; Per-Anders Johansson 8; KrA 23c; Hans Landberg 30, 31; Åke E:son Lindman 11, 12, 13, 14; Per Målare 33, 34a, c, d, 35; Dick Norberg 40b; Patrick Pihl 15; Per Rolén 7; Senic Television 9b; Monica Strandell 16, 17, 18, 19, 20, 21; Monnica Söderberg 36, 37; Kolbjörn Waern 9a; Tommy Westberg 3.

Omslag

Svenska ambassaden i Moskva. Trapphusets skulpturala form skänker en arkitektonisk kvalitet till den annars strama interiören.

Foto Åke E:son Lindman.

Produktion Statens fastighetsverk

Layout och typografi Marie Glase

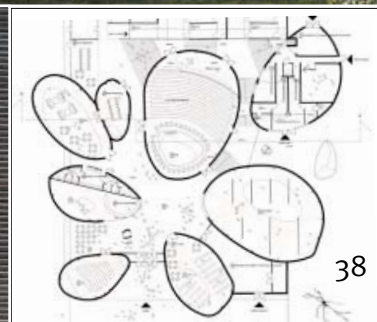
Tryckeri Trydells, Laholm

Prenumeration Se sista sidan!



Utges av Statens fastighetsverk

LEDARE: Rent revenues ...	3
Tankar om tillgänglighet	4
Att vara med från början	8
En fästning i rött tegel – Sveriges ambassad i Moskva	10
Den dagliga omvårdnaden	16
‘Bombsäkra’ lokaler att hyra	22
I mördarens spår	24
En pilsner i porten	30
Per Målare	32
Orangeriet i full blom	36
Notiser	38
Strömsholm – slottet som tåget gjorde överflödigt	40



Rent revenues mean that cultural buildings remain and develop, to the benefit of cultural activities

It seems a never-ending story – the debate on the enormous costs that cultural institutions have to pay for being able to work with their important issues in cultural buildings.

The National Property Board (SFV) has long experience of dealing with these questions in its capacity as manager of most of Sweden's national cultural heritage properties on behalf of the Swedish people, parliament and government.

There are several factors which play an important role in the rather complex relations that we and other owners of cultural buildings have with tenants engaged in cultural activities. First and foremost, the properties themselves are in many cases of monumental character with large floor areas, and many of them are hundreds of years old. This of course gives rise to high maintenance and running costs. Furthermore, there are often special regulations connected with the fact that the properties represent a cultural heritage which must be protected. The implication is that it is much more complicated and expensive to make changes to meet tenants' demands.

If we then look at the demands made by the tenants in for example the museum sector, we find that they are much more demanding than ordinary tenants occupying office buildings. Why is that? Then we come to the second, equally fundamental reason why the operating costs of monumental buildings are high: the stringent requirements on indoor climate in museums.

Of course there are many more circumstances that make it more expensive to manage properties that are unique. The very fact that a building is one of a kind of course makes it more expensive to build. In particular when high expectations are expressed concerning monumental character with a high standard of architecture and design, the construction will not render the most economical solutions. It is still possible to build such buildings

nowadays – or is it? One answer is the new Museum of World Culture in Gothenburg. Obviously it has been built. How about its economy? For a long number of years this building will make a significant negative contribution to SFV's balance sheet.

As a matter of fact the revenues from the cultural tenants' in the form of rent are not what makes it possible for SFV to meet the economic goals set by the government. Those who contribute substantially to earnings are the ordinary office tenants paying market rents in central city locations. Nevertheless, the rent revenues from tenants in the cultural sector are fundamental for SFV to be able to maintain and develop heritage buildings. The tenants must have a fundamental interest in using them even tomorrow and the day after that and the day after, for another hundred years.

Merry Christmas and a Happy New Year!

BO JONSSON *Director General*







Tankar om tillgänglighet

ULLA-KARIN HÖYNÄ, *Frilansjournalist*

Tillgänglighet är i högsta grad en social fråga som berör hela samhället. Det menar Per-Anders Johansson, Statens fastighetsverk, som i höstas ansvarade för en samnordisk konferens om tillgänglighetsfrågor. Han vill medverka till att skapa ett tolerantare samhälle, där alla kan komma till sin rätt och även ta del av kulturlivet.

Hur ofta brukar du besöka Operan i Stockholm? Det varierar säkert, bland annat beroende på graden av intresse. Men förutsättningen är att du är rörlig. Än så länge är Operan inte någon byggnad som förknippas med tillgänglighet. Men det kommer nog att ändras framöver, menar Per-Anders Johansson.

– Operan är en nationalscen och den måste vara tillgänglig. För Operans del kan det betyda att man får en helt ny kundkategori. I dag tror jag att operaintresset bland personer med funktionshinder är i det närmaste obefintligt – helt enkelt därför att man inte haft tillgång till Operabyggnaden, säger han.

– De kulturhistoriska byggnaderna är symboler för samhällsstrukturen och speglar de normer som fanns i samhället då de byggdes. När Operan i Stockholm uppfördes vid förra sekelskiftet skapades den för en viss typ av människor, och då 'fanns' inte personer med funktionshinder. De glömdes bort.

Byggnaderna är vårt kulturarv och har ett stort symbolvärde för alla. Frågan är bara vilket samhälle vi ska bevara. Ska vi försöka korrigera felaktigheter och brister i byggnader som Operan eller anser vi att byggnaden i sig har ett så stort värde att den inte får förändras?

– Vi måste fråga oss på vilket sätt vi kan göra avkall på de kul-

turhistoriska värdena, utan att byggnaden förändras i grunden. Det gäller att försöka hitta ett mervärde, så att byggnaden blir till för alla.

Det finns fortfarande en uppdelning i samhället mellan personer som har ett funktionshinder och de som inte har det. Till viss del kan detta bero på att kontakten med funktionshindrade inte är så omfattande. Det naturliga mötet är ganska sällsynt och fördomarna kan fortsätta i gamla spår. Kommer denna uppdelning att suddas bort så småningom? Ja, det tror Per-Anders Johansson.

– Jag anser att det redan skett en stor attitydförändring i samhället under de tio senaste åren. Det märks på flera sätt att man har förstått frågan och tagit den till sig. Jag tänker på vårt arbete med våra hyresgäster och det strategiska arbetet med tillgänglighet inom de statliga verken. Tillgänglighet är numera ett område som finns på agendan, och som ett visst antal människor arbetar med.

EN NATURLIG DEL

På vilket sätt syns fördomarna i dag?

– Jag tror toleransen saknas. Vi bygger upp barriärer som skapar onödiga konflikter. Vi är ju människor allihop. Personer med funktionshinder ska kunna delta i arbetslivet på lika villkor. Vi måste hitta förenklingar så att de kan arbeta och verka som vem som helst. Funktionshindrade människor är en naturlig del i vårt samhälle och vi ska inte skapa artificiella verksamheter för dem. Det positiva är att man får ett tolerantert samhälle och det skapar en ödmjukhet. Det blir helt enkelt skönare att leva, säger Per-Anders Johansson, som menar att han inte arbetar med handikappfrågor, utan med demokratiska rättigheter.

– Förr vågade jag knappt säga ordet 'handikappad'. Nu ser jag inte ens funktionshindret – utan människan. De har resurser att bidra med i samhället och det är resursslöseri att deras kunskaper inte utnyttjas, säger han.

Det har, trots allt, skett en utveckling. Detta avspeglas i ordvalet och hur man beskriver frågeställningen, anser han.

– Jag tror att de ord vi använder är väldigt viktiga, eftersom orden 'ägs' av olika grupper. Man kan avläsa attityder i ordvalet. Förut sa man handikappad, därefter funktionshindrad och nu talar vi om funktionsnedsättning. Det är också viktigt att titta på vilka ord som handikapprollen gjort till sina. Förut talade

man om «lika villkor för alla». Numera framhåller man att det ska vara «bra för alla människor». I Sverige finns ordet handikappad bara inom handikappolitiken. Allt detta visar hur komplex frågan är, och vilka olika uttryck den tar i praktiska former, säger han.

DEN RÖDA TRÅDEN

– Var kommer ditt eget engagemang ifrån? Per-Anders Johanssons intresse verkar vara väldigt naturligt och självklart. Han svarar först att det är en fråga som inte går att datera tidsmässigt och fortsätter:

– Jag har alltid känt ett visst socialt engagemang i mitt arbete. Som projektledare har jag värnat om de här frågorna. De har alltid funnits där och är inte strategiskt betonade. Mitt engagemang kan ha att göra med att jag är ordblind och fått uppleva hur man blir bemött. De flesta dömer människor väldigt snabbt. Om man är på ett annat sätt eller ser annorlunda ut, då drar människor gärna slutsatsen att man är dum i huvudet, säger han.

En närmare presentation av Per-Anders Johansson är kanske på sin plats. Ganska snart ser man en röd tråd, även om den kan ha tillkommit av en slump. Han har en bakgrund som inredningsarkitekt, utbildad vid Högskolan för Design och Konsthantverk i Göteborg och på Konsthögskolan i Stockholm. Han har arbetat med utställningar på Läckö slott, varit byråingenjör på Riksantikvarieämbetet och arkitekt med inriktning på kulturarvsfrågor hos Nyréns arkitektkontor i Stockholm. Därefter var steget till SFV inte särskilt långt.

– Jag har ansvarat för två stora ombyggnadsprojekt – Vadstena slott och Gamla Riksdagshuset, som blev mitt första konkreta möte med tillgänglighetsfrågor i större omfattning, förklarar Per-Anders Johansson och tillägger:

– Jag har alltid velat ändra på saker och ting och intresserat mig för produktutveckling. Jag anser att tillgänglighet öppnar nya vägar och ger en byggnad nya kvaliteter. Det tycker jag är spännande.

NORDISKT SAMARBETE

Under det här året har Per-Anders Johansson ägnat mycket tid och kraft åt att förbereda konferensen «Tillgänglighet i nordiska kulturhistoriska miljöer». Han har hållit i trådarna för arbetsgruppen

och lagt grunden till ett nordiskt nätverk. Det var första gången som Statens fastighetsverk och dess nordiska motsvarigheter träffades och tog del av varandras erfarenheter av tillgänglighetsarbete. En slutsats från konferensen är att de nordiska länderna har en likartad syn på tillgänglighet. Man talade om värdiga entréer till kulturhistoriska byggnader och att arbeta för ökad delaktighet i samhället. Juristen Annika Åkerberg berättade att de nordiska samarbetsministrarna beslutat om «Design för alla – ett nordiskt handlingsprogram» i slutet av augusti år 2005. Fler överenskommelser är på gång.

Annika Åkerberg inledde sitt föredrag med att prata flytande spanska och samtidigt visa en text på arabiska, och frågade sedan oss i publiken: – förstår ni inte vad jag säger? Det gjorde inte många av oss. I grunden handlar det om vilket perspektiv man anlägger. «När lyset går – vem är då handikappad? Den blinde är inte funktionshindrad i mörkret.»

Susanne Havning från Slots- och Ejendomsstyrelsen i Danmark berättade om helhetssynen som styr arbetet och standarden DS 3028 «Tillgänglighet för alla». Hon visade exempel från Fredensborgs slott, Christiansborgs slott och Koldings slott. Norge företrädde av Harald Unstad, Statsbygg. Han talade om handlingsplanen för «Universell utformning». Man skapar ett register och kartlägger statliga byggnaders tillgänglighet. Kostnaden är hittills 83 miljoner och då har man bara kartlagt cirka 35 procent av alla byggnader. Arbetet beräknas vara klart år 2006.

– Jag tror det dröjer 20–25 år innan tillgängligheten i våra byggnader är tillgodosedd, menade Harald Unstad. Susanne Havning delade den uppfattningen.

NIVÅSKILLNADER OCH RAMPER

Finlands Marjatta Erwe, från Senatfastigheter ansåg att det största problemet med kulturhistoriska byggnader är nivåskillnaderna. Man kan sällan erbjuda rullstolsburna entré vid huvudingången, utan de hänvisas till baksidan. Hon visade ett par goda exempel, däribland konstmuseet Ateneum i Helsingfors. Finland har ännu inte någon plan för tillgänglighetsarbete. Frågan regleras än så länge i byggnadslagstiftningen. Landskapsarkitekten Reynir Vilhjalmsen representerade Island. I sin genomgång visade han hur man försöker lösa tillgängligheten för

kända utflyktsmål på Island. Med tanke på den isländska naturens dramatiska utformning är det inte någon enkel uppgift. Men ett lyckat exempel är Thingvellir nationalpark – en betydelsefull plats för både islänningar och turister. Nationalparken ingår i Unescos världsarvslista.

– Ett informationscenter har nyligen öppnat, som innehåller alla faciliteter. Det finns en parkeringsplats för handikappade med en ramp som leder till centrets huvudingång. Från centret har man byggt en utsiktsplats där man får en mycket fin vy över omgivningarna. Dessförinnan kunde inte handikappade njuta av utsikten, och inte heller andra besökare. Risken var stor att man skulle snubbla och ramla i någon av klippans sprickor, säger Reynir Vilhjalmsón. Han menade att Island befann sig i ett startskede och efterlyste en överordnad strategi för tillgänglighet.

Per-Anders Johansson betonade vikten av ett medvetet förhållningssätt. Det krävs utbildning för att ändra attityder och berättade om SFV:s policy för tillgänglighet, som innebär att all personal utbildats inom området.

Under slutet av dagen redovisades resultatet från workshopar i Wrangelska palatset, dagen innan konferensen. Två grupper arbetade med olika uppgifter – den ena med brukarmedverkan och den andra fokuserade på estetiskt och tekniskt arbete.

– Jag tycker att konferensen visade att det finns en stor enighet att vilja arbeta tillsammans. Jag tror även att konferensen gett utdelning i positiv anda för SFV, sammanfattar Per-Anders Johansson.

Som avslutning bjöd norska Statsbygg in konferensens arbetsgrupp till Oslo för att diskutera nästa fas i det nordiska samarbetet. [KV](#)

Från vänster: Jan Rasmussen, Slots- og Ejendomsstyrelsen, Danmark; Erkki Aho, Senatfastigheter, Finland; Óskar Valdimarsson, Framkvaemdasysla ríkisins, Island; Øivind Christoffersen, Statsbygg, Norge; Bo Jonsson, Statens fastighetsverk, Sverige; moderator Mark Levensgood.



T.v. Annika Åkerberg från Iuris Humani. T.h. Per-Anders Johansson och Mark Levensgood.



Att vara med från början

ULLA-KARIN HÖYNÄ, *Frilansjournalist*

Handikapporganisationerna deltar sällan aktivt i byggprocessen – utan behandlas ofta som en part man informerar. Enligt P. O. Bengtsson, Bygg klokt, är samarbetet med Statens fastighetsverk unikt.

– Att vi är med gör skillnad på två sätt. Vi medverkar till att det blir bästa möjliga resultat – med hänsyn till platsen och kulturvärdet. Blir det inte den optimala lösningen vet vi varför och kan förklara det för andra. Till exempel att man måste väga in antikvariska synpunkter. Vår utgångspunkt är ändå att det ska fungera för alla. Vårt samarbete med sFV har varit fantastiskt fint – de har gått in oerhört seriöst. Vi har deltagit i själva byggandet, säger P. O. Bengtsson, Bygg klokt, som företräder sex svenska handikapporganisationer. De arbetar med frågor som rör den fysiska miljön, på riksnivå och internationellt.

P. O. Bengtsson berättar om utvecklingsarbetet på Läckö slott tillsammans med sFV, där man bestämde sig för att skapa en grusgång framför byggnaden. Nu experimenterar man för att få fram en hård grusyta med rätt blandning som passar rullstolsburna. Asfalt var en lösning som varken tilltalade sFV eller Bygg klokt. Utgångspunkten var att Läckö skulle fortsätta vara en speciell byggnad. P. O. Bengtsson berättar att man drog en gräns för tillgänglighet vid kyrkorummet. En smal liten trappa leder till vapenhuset och där har man utsikt över hela kyrkorummet. Nivåskillnaden är 1,5 meter. Om man skulle göra en ramp där skulle den bli 30 meter lång och hamna i vattnet.

– Vi tog initiativet och sa att när det inte fungerar, då är det bättre att inte göra någonting alls, fortsätter han.

På den nordiska konferensen om tillgänglighet i kulturmiljöer i höstas talade P. O. Bengtsson från Sverige och Carsten Graversen från De Samvirkende Invalideorganisationer i Danmark om de nordiska handikapprörelsernas roll. Båda betonade ett pragmatiskt synsätt när man skapar tillgänglighet till kulturhistoriska byggnader. Varje projekt måste behandlas utifrån sina förutsättningar. Det är inte säkert att man alltid kan uppnå 100 procent tillgänglighet.

– Det är det unika hos en byggnad som gör att man vill besöka den och detta måste bevaras, säger P. O. Bengtsson.

I Sverige finns det inte något formellt krav på att handikapprörelserna ska delta i byggprocessen. Liknande förhållanden gäller i de andra nordiska länderna. I Sverige sker medverkan genom de kommunala handikappråden.

– Hur samarbetet fungerar skiljer sig åt beroende på handikapprådets placering i den kommunala organisationen. Ibland hör rådet till socialnämnden. Om man är knuten till kommunstyrelsen har man en bättre utsiktspost. Det handlar om en rådgivande roll och ofta informeras bara handikappråden om vad som sker i olika byggärenden.

– Generellt sett kan jag inte påstå att samarbetet fungerar bra mellan handikapporganisationer och lokala myndigheter runt om i landet. I synnerhet inte när man godkänner byggplaner som är diskriminerande, vilket skett nyligen i ett bostadsområde i Göteborg.

I området finns promenadstråk som rullstolsburna inte når på grund av trappor. Detta är inte acceptabelt, anser jag. I Sverige har vi en lagstiftning för tillgänglighet sedan 1970-talet. Men fortfarande finns uppfattningen att tillgänglighet gäller själva husen – inte omgivningen, säger P. O. Bengtsson.

Hur vill du beskriva vad som skiljer arbetet i Sverige från de nordiska grannländerna?

– Vi har fått tydligare bestämmelser för «enkelt avhjälpa hinder». De statliga myndigheterna har ett så kallat sektorsansvar för tillgänglighet. Det betyder att man tagit frågan på allvar och bland annat gjort en inventering av tillgängligheten inom myndigheten. Begreppet omfattar både den fysiska tillgängligheten, möjlighet till anställning, arbetsmiljön och tillgång till information. Det tror jag är en stor skillnad om man jämför med de andra nordiska länderna, förklarar P. O. Bengtsson.

Konferensen nu i oktober var det första tillfället där den nordiska handikapprörelsen träffades kring konkreta tillgänglighetsfrågor. Enligt P. O. Bengtsson var det mycket värdefullt.

– Vi har knutit kontakter som vi tänker behålla och vidareutveckla, säger han.

Vilken roll spelar den svenska handikapprörelsen sett ur ett internationellt perspektiv?

– Vi är välorganiserade och våra organisationer är ganska stora, med etablerade nätverk och politiska kontakter. Jag tror vi är relativt ensamma om att ha byggt upp vårt arbete på det sättet, avslutar P. O. Bengtsson. **KV**



Enkla åtgärder som att göra kalkstensgången över kullerstenarna dubbelt så bred påverkar inte den historiska upplevelsen av slottsmiljön på Läckö, men skapar helt andra förutsättningar för tillgängligheten.

En fästning i rött tegel – Sveriges ambassad i Moskva

HEDVIG HEDQVIST, *Frilansjournalist*

Redan 1631 upprättade sändebudet Johan Möller den första ständiga diplomatiska representationen i Moskva. Det nuvarande ambassadkomplexet stod färdigt 1972, ritat av arkitekten Anders Tengbom och klätt i tegel från Västergötland.



DEN SVENSKA BESKICKNING i Moskva som en gång placerades i en lantlig idyll, ligger i dag omgiven av en motorled och postmoderna höghus.

På ett par decennier har biltrafiken utvecklats med kaos och köer som följd.

Sveriges ambassad uppfattades länge som västerländskt föredöme, ett landmärke, visserligen ointaglig som många andra röda tegelborgar i staden men vänlig i sitt tilltal. De tre guldglänsande kornorna på fasaden var en symbol för frihet.

Yttre och inre klimat har i hög grad förändrats sedan den karaktäristiska anläggningen i rött tegel, ritad av Anders Tengbom, invigdes 1972.

Då var Moskva huvudstad i Sovjet och ett tungt maktcentrum för alla länder bakom järnridån. Hotbilden på den tiden var först och främst spioneri, inklusive avlyssning, vilket kan avläsas i de utåt slutna fasaderna. Alla fönster är placerade så att de från gatan inte ger någon möjlighet till insyn. Fasaden markerar en gräns – hit men inte längre. Men vem som helst från gatan kunde gå in på den lilla förgården och titta närmare på Bror Marklunds *Gestalt i storm*, en staty i brons uppställd framför entrén till residenset.

Den vaktkur med bevakning dygnet runt som Sovjet placerat till höger om infarten till kansliet och residenset ansågs ge tillräckligt skydd. Budskapet med den slutna fasaden gav mer sublimt signal om att här anmäler man sitt ärende, innan man stiger över tröskeln.

ÖKAD SÄKERHET

Vår tids krav på säkerhet efter ett antal incidenter och alla förändringar av det diplomatiska arbetets karaktär – inte bara politiska utan även ekonomiska och kulturella – har skapat nya behov. Ambassaden har därför det senaste decenniet genomgått några mindre ombyggnader. Bland annat har ett skyddande staket tillkommit och man har skapat större utrymmen för att kunna samla talrikare grupper. I det senare fallet handlar det om att också skapa relationer till nya kategorier i det ryska samhället – från affärsmän, personer med anknytning till forskning och den akademiska världen till olika fria kulturutövare.

Men i den ekonomiskt osäkra vardagen och på grund av de politiska konflikter som präglar Ryssland sedan järnridån föll har tyvärr kravet på att skydda sig från kriminalitet skärpts.

Den senaste incidenten var dramat i december 1997 då ett ambassadråd kidnappades i sin egen bil och tvingades köra in på ambassadens gård och parkera utanför residensets entré. Kidnapparen hade en Kalashnikov. Den dramatiska



“... gedigen kvalitet och omsorgsfull utformning av detaljer men avskalat från dekorativa grepp utan funktion”

upplösningen kostade säkerhetsofficeren livet och har tvingat fram en inhägnad i form av ett högt järnstaket.

EN BYTESAFFÄR

Planerna på att Sverige skulle bygga en ambassadanläggning i Moskva daterar sig till september 1953 då beskickningen var hyresgäster på Ulitsa Voroskovo 44, en vacker men knappast ändamålsenlig

och allt för trång jugendbyggnad i centrala Moskva. De sista åren fick kansliet flytta till ett annex i ett betydligt ruffigare hus i angränsande kvarter.

Ambassadören Rolf Sohlman inledde samtal med den sovjetiske utrikesministern Molotov och framförde önskemålet om en tomt för att bygga en beskickning med kansli och bostäder för den svenska personalen. Året därpå fortsatte samtalen och blev mer konkreta med Byrobin som var chef för den sovjetiska diplomatikärens servicebyrå. Det visade sig att i Sovjet fanns motsvarande intresse – man ville bygga en ambassad i Stockholm. Efter ett antal turer enades man om att ryssarna skulle få den mark i Marieberg som numera är den ryska ambassadens adress. Vi blev erbjudna en tomt på Sparvberget (då hette det Leninberget) i en park med strålande utsikt över staden. I bytesaffären ingick att respektive ambassad skulle uppföras av lokala byggnadsarbetare och att arbetsritningar skulle utföras av lokala arkitekter. Så vitt det var möjligt skulle lokalt byggnadsmaterial användas. Byggnadsstyrelsen projekterade och även arbetsritningar hade färdigställts när det meddelades från Sovjet att tomten nu inte längre var disponibel. I snopenheten ingick att det sovjetiska ambassadbygget redan var i gång på Gjörwellsgatan i Stockholm.

RENA VILDMARKEN

År 1962 reste en delegation från Byggnadsstyrelsen, med inkallade arkitekten Anders Tengbom, till Moskva för att titta på olika tomtförslag, bland annat i ett område öster om staden som man planerade att göra till nytt ambassadområde. Rumänien hade redan uppfört sin beskickning där.

– Det var rena vildmarken med några små fattiga ruckelstugor, men med vackra lantliga vyer, minns Anders Tengbom. Utanför fanns en bred väg som man sade med tiden skulle byggas om till motorled.

Vad man naturligtvis inte anade då var hur häftigt trafiken skulle utvecklas. Antalet bilar i Moskva har mer än tiodubblats och folkmängden ökat till tio miljoner invånare.

Numera kan man riskera att hamna i





Det stora mottagningsrummet domine-
ras av den öppna spisen ritad av Anders
Tengbom med kakel designat av Karin
Björquist. Möblerna är ritade av Björn
Hultén och mattan av Kicken Ericson.

halvtimmeslånga köer om man till exem-
pel vill åka mellan ambassaden och city
under rusningstid, som dessutom pågår
stora delar av dagen.

SKISSERNA TAR FORM

När markfrågan var avklarad 1964 kunde
man äntligen besluta om att bebygga den
21 000 kvadratmeter stora tomten vid
Mosfilmovskaja Ulitsa. Anders Tengbom
hade redan efter sin första resa börjat
skissa och hans förslag accepterades täm-
ligen omgående. Ritningarna kunde utar-
betas efter det första skissförslaget utan
någon större ändring. I april reste han till
Moskva för att träffa arkitekterna vid den
sovjetiska projekteringsorganisationen.
Ateljé 13 vid Mosprojekt -1 fick ansvaret
för uppdraget och uppskattade att det
skulle ta dem cirka sju månader att färdig-
ställa ritningar.

I ett PM sammanfattade Anders Teng-
bom några intryck:

«Besökte på eftermiddagen först pion-
järpalatset, fritidsskola för elitungdom.
Imponerande stor anläggning utförd med
ett friare arkitektoniskt grepp än man är
van att se i Moskva. En provkarta på mo-
derna material var använda och de flesta
med synnerligen dåligt utförande och fi-
nish. Anläggningens arkitektur var dock
frisk och bra. Arkitekten hette Igor Po-
krovskij och verkade pigg och trevlig.»

«Besåg kinesiska ambassaden vars ar-
kitektur var något kinesisk, något akade-
misk och något modern. Detaljutföran-
det var acceptabelt i de flesta fall. Rätt
vackra golv av rysk sten. Arkitekten hette
Andrejev.»

Spaden i jorden sattes på grund av di-
verse omständigheter inte förrän den 1
juli 1968. Byggnadsarbetet organiserades
av Glavmosstroj, Moskvas överstyrelse
för byggande av bostäder och allmänna
byggnader. De utförde sitt arbete med
noggrannhet och kunde också för Sovjets
räkning bygga in all tänkbar utrustning
för avlyssning.

I mitten av 1980-talet genomfördes en
svensk sanering – huruvida man lyckades
genomföra den till hundra procent är
dock ett okänt kapitel.

TYNGD OCH ÅTERHÅLLSAMHET

De strama och generösa röda tegelbyggnaderna i ambassadkomplexet kan place-
ras i en grupp av samma kategori som
Tengboms arkitektkontor ritade från slutet av 1950-talet och under ett drygt de-
cennium. Bland de närmaste föregångar-

na i tiden finns såväl det smäckra Svenska
Dagbladshuset och framför allt Löwen-
strömska sjukhuset, som SAF:s konfe-
rensanläggning Skogshem, anpassad till
Stockholmsnära skärgårdsmiljö. Både ex-
teriört och interiört känner man igen
tengbomska strukturer i ambassadkansli-
ets mer sakliga, samtidigt stringenta kon-
torsrum, hallar och passager och i resi-
densets generöst representativa utrym-
men – gedigen kvalitet och omsorgsfull
utformning av detaljer men avskalat från
dekorativa grepp utan funktion. Den har
en kombination av tyngd och återhåll-
samhet som de äldre kollegerna Frank
Lloyd Wright och Alvar Aalto odlade i si-
na byggnadsverk. Tengbom ger diploma-
tiskt större utrymme för individerna och
är samtidigt på ett plan liberalare mot
omgivningens egna estetiska preferenser.

– Jag har alltid tyckt om stora släta tegel-
murar blandade med glasytor. Min
ambition var att den exteriöra upplevel-
sen av fästning skulle kompenseras av lju-
sa interiörer, förklarar Anders Tengbom
sin planlösning. Att de snedställt murade
fönsterinfattningarna är ett arv från äldre
tider och fortifikationens krav på skydd
uppskattar han, även om denna lösning
för hans del har varit ett estetiskt övervä-
gande. De vackra, en gång lantliga, vyer-
na fanns mot norr, öster och i viss mån
mot söder vilket också motiverade fön-
sterplaceringen mot trädgården. Den har
skapats av landskapsarkitekten Gunnar
Martinsson och bildar en generös terras-
serad grön yta med ryska lönnar och en
och annan ståtlig ädelgran.

En bärande tanke var också att husets
ytterväggar mot den relativt intetsägande
gatan – numera en liten parallellgata in-
nanför motorleden – skulle markera
gränsen mot omvärlden. Senare behov av
både vaktkur och staket som ritats av
Tengboms, måste beklagas enligt arkitek-
ten. På en bild från 70-talet visar han hur
en grön gräsmatta då markerade gränsen
mot gatan.

EN FAMILJETRADITION

Valet att bygga med rött tegel var där-
emot lätt. Anders Tengbom beskriver hur
han följer en familjetradition. När Ivar
Tengbom valde rött tegel till Svenska
Institutet i Rom var han inspirerad av hur
romarna hanterat tegel under olika klas-
siska perioder.

– Det tunna låga teglet med tjocka fo-
gar gjorde intryck. I Rom samarbetade
jag för första gången med min far. Bonni-



erhuset är murat på samma sätt men beställarna ville hellre ha gult tegel.

I Sovjet fanns det i princip två material att välja på som man behärskade och som kunde tillverkas i landet: betong eller tegel. Skalan var för liten för beställning av betongelement. Så det föll sig naturligt att välja tegel. Olika ryska tegelbruk inspekterades men det visade sig att inget hade en kvalitet som höll måttet för fasaderna. Därför valdes att låta Forsa tegelbruk i Bollebygd tillverka de smala fasadstenarna. Leveransen fraktades per bil via Haparanda.

SOM EN HERRGÅRD

Närmast entrén mot Mosfilmgatan ligger kanslibyggnaden. Ett vindfång leder in till receptionen och den låsta slussen till de inre enviroerna. Kontorsrummen var ursprungligen placerade runt en inbyggd gård. Den har sedan byggts in till större samlingsrum med ovanljus och fungerar även som lunchrum för den personal som inte bor inom anläggningen. Känslan av uterum har bevarats genom att man målat teglet i en ljus gräddvit ton och i den avdelning som används för raster möblerat med lätta korgstolar.

För övrigt är kontorsrummen vända mot gården med karaktäristiskt snedställda fönster för att skapa minsta möjliga insyn men också ge den begränsade ytan en profilerad karaktär.

Residenset ligger som en herrgård vinkelrätt mot kansliet och ger det senare nästan karaktär av flygel eller ekonomibyggnad.

Residenset är enligt klassisk modell uppdelat i två avdelningar, med den privata delen i övervåningen. Den större representativa avdelningen i markplanet är anpassad för att kunna ta emot både mycket stora och mindre sällskap med samma värme. När de utländska ambassaderna bjuder in brukar de ryska gästerna infinna sig mangrant vilket kräver god planering inte bara av förtäring utan även för smidig cirkulation.

INFORMELL MÖTESPLATS

De senaste åren har residenset också fungerat som en informell tvärvetenskaplig mötesplats för ryssar och utländska kollegor inom olika discipliner – naturvetenskap, konstnärliga verksamheter, ekono-

Då kansliet behövde mer utrymme byggdes innergården över och de röda tegelväggarna målades i en ljus gräddvit ton. En stor oljemålning av Olle Baertling utgör ett pregnant inslag i rummet.

mi, historia och politik. Första rummet som möter är en rymlig hall. Runt den ligger bibliotek, salonger och matsal. I den stora salongen har man utblick till trädgården. Rummets fokus är den stora öppna spisen klädd med vita kakelplattor av Karin Björquist, tillverkade på Gustavsberg. Vintertid används den flitigt men bidrar kanske främst med visuell värme. En gobeläng, *Trädryttare i kvällsljus*, av Erik Grate utförd på Handarbetets Vänner ingår också i den konstnärliga utsmyckningen. Möblerna är ritade av Björn Hultén och har väl klarat trettio års representation och familjeliv.

Matsalen har i likhet med samtida ambassadinredningar Lennart Janssons stolar och bordet som kan anpassas i storlek efter antalet gäster.

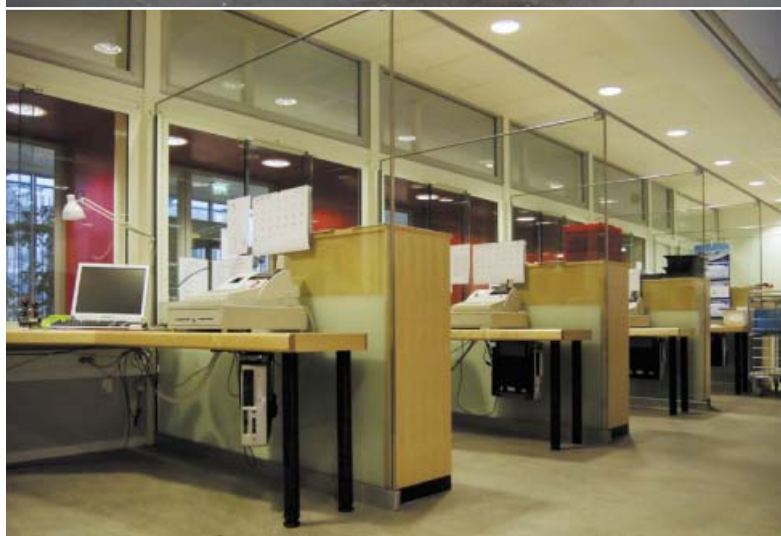
Stora salongen med utsikt mot trädgården är möblerad med soffgrupper av

Josef Frank och Carl Malmsten. Den mindre salongen är helt möblerad med möbler från 1700- och 1800-talen.

Den privata avdelningen en trappa upp är intim och har en funktionell planlösning för en mindre familj.

Det stora grönområdet skiljer residenset från de utsändas personalbostäder, som är förlagda till parhus med identiskt lika planlösningar inklusive uteplatser, och ett flerbostadshus med varierande storlek på lägenheter. Dessa täcker dock inte längre behovet för denna, numera en av de största ambassaderna med 41 utsända.

I dag är det en fördel att kunna bo inom anläggningen – att ha nära till, att kunna gå hem till lunch – i en tiomiljonersstad med en expansion och trafikexplosion som inte kunde anas för trettio år sedan då ambassaden byggdes. **KV**



Sommaren 2002 invigdes ett nytt viseringskansli vid ambassaden. Utbyggnaden gjordes för att kunna klara den utökade visumhanteringen som föranletts av Schengenavtalet.

Den nya byggnaden har åtta viseringsbås mot tidigare två.



Fläckborttagning på vita linnedukar är ett måste efter en middag på Tessinska palatset för husherrn Claes Ögren.

Den dagliga omvårdnaden

På landshövdingeresidensen runt om i Sverige är det husfruarna och husherrarna som bär kulturen och traditionerna vidare och vårdar de omistliga interiörerna. Följ med bakom kulisserna på Tessinska palatset i Stockholm och få en inblick i husherrens dagliga arbete.

MONICA STRANDELL, *Frilansjournalist, fotograf*

KLÄDD I EN 1700-talslivré och grånad peruk tar husherren på Tessinska palatset vid Slottsbacken emot i porten. De förväntansfulla gästerna stiger in i ett praktpalats med en paradvåning som är intakt sedan slottsarkitekten Nicodemus Tessin d.y. lät bygga det som privatbostad till sig själv på 1690-talet. En förnimmelse av herrskap och tjänstefolk i svunnen tid, men nu är det år 2005 och husfruarna har sitt årliga möte.

Det är Claes Ögren som är husherre och landshövding Mats Hellströms högra hand i allt som rör Tessinska palatset. Till vardags bär han jeans och tröja, och sköna tofflor på fötterna. Han är avväpnande öppen och generös, tycks ha förmågan att skapa en hög mysfaktor i arbetet bakom kulisserna. Han beskriver sig som perfektionist, noggrann med detaljerna. Gästerna ska känna sig utvalda när de är på visit hos landshövding Mats Hellström.

NYCKELPERSONER I ETT NÄTVERK

Varje landshövdingeresidens har en husfru, i några fall en husherre, som tar hand om den dagliga vården av den anrika kulturmiljön. De sköter planering, gör inköp, lagar mat, bakar bröd och ansvarar för den dagliga vården av palatset. De ansvarar för allt från städning och silverputs till att mottagningar och middagar får den stämningsfulla inramning som ger gästerna en minnesvärd upplevelse.

För Carita Kull, Statens fastighetsverks inredningsarkitekt, är kontakten med husfruarna och husherrarna ovärderlig. De är nyckelpersoner i nätverket av hantverkare som är involverade i det omfattande

restaureringsarbete som har pågått de senaste tio åren på landshövdingeresidensen.

– Det är husfrun, eller husherren, som upptäcker när det uppstår något, från en fläck på ett sidetyg till att något blir skadat. Husfrun sköter den dagliga omvårdnaden av vårt kulturarv. Att de svenska



Claes Ögren sätter sin personliga prägel på dukningen med gerbera och stenar i glasskålar.

residensen är en så levande och tillgänglig kulturmiljö beror på det engagemang och arbete som husfrun lägger ned på allt från städning, tvätt och putsning till blomsterarrangemang och dukning med servettbrytning. De håller gamla traditioner vid liv, säger Carita Kull.

När Kulturvården är på besök har Claes Ögren tidigt på morgonen bakat en sockerkaka ur sin mammas handskrivna receptbok. Han vill att Mats Hellström ska ha något gott att bjuda på till kaffet när sökande till en ledig chefstjänst på Skansen ska komma på anställningsintervju. Samtidigt håller han i taktpinnen för

den årliga husfruträffen, då hans kolleger husfruar och husherrar på de övriga landshövdingeresidensen runt om i riket kommer på tredagarsvisit.

ERFARENHETER OCH RÅD

I år är det tio år sedan Nafeesa Yusufali, husfrun i Mariestad, tog initiativet till den första husfruträffen. Hon saknade kolleger att byta erfarenheter med. Tioårsjubileet firas från onsdag kväll till fredag lunch i slutet av maj med ett gediget och uppskattat program som Claes Ögren och hans medarbetare Lotta Blom har planerat. Husfruarna kommer att få inblickar i arbetet hos statsministern i Sagerska huset, i mangelavdelningen på Kungliga slottets tvätteri Fatburen, och besöka sin kollega Margaretha Andersson, husfru på Harpsund. Husfruarna ska också få kvalificerade råd om etikett och hur man på bästa sätt sköter och vårdar konst, möbler, silver och andra värdefulla föremål. En och annan drink, lunch och middag kommer också att serveras.

Solens strålar gnistrar som stjärnor i de nyputsade fönstren. Om någon ser hur välstädat det är så är det en husfru. Helgen före putsade Claes 44 fönster i palatset som har ett 80-tal fönster. Normalt brukar han anlita en fönsterputsfirma men då måste han själv torka alla lister. Det är svårt att hålla jämna steg med fönsterputsaren när telefonen ringer då och då.

– Arkitekturen sitter i väggarna, jag som går här dagligen känner hur Tessin har ritat och byggt. Här finns små väd-ringsluckor för att man ska slippa öppna hela fönstret. Dolda dörrar är tapetkläd-



Timmarna före middagen på Tessinska palatset arrangerar husherran Claes Ögren fräscha blommor, Linda Ingels finstädar i entrén och tillsammans förbereder de i köket innan kocken anländer.

da för att smälta in i väggen. Jag känner historiens anda pusta i nacken.

DET SKA VARA ÄKTA

Claes har handlat och varit på systemet, och nu ska han grava lax och baka wienbröd efter mormor Elsas recept. Linda Ingels, som arbetat som husfru i Bonn, har ryckt in som extrapersonal för att finstäda och servera.

Linda berättar att Claes går upp tidigt på morgonen och bakar sockerkaka, som en riktig husmor. Han väljer inte den enkla vägen.

– Jag vill att det ska vara äkta, hemlagat och hembakat. Det går ju faktiskt att göra chokladsnittar på en kvart. Nåja, en halvtimme med gräddning i tio minuter. Det krävs bara lite planering, att ta fram smöret i förväg så att det är rumsvarmt.

Han tycker om rustik husmanskost

och gör gärna en buffé med strömming och potatismos, oxbringa och pepparrotssås, köttfärslimpa och gräddsås.

– Det faller väl Mats och Elisabeth i smaken. De är väl lite retro? säger Linda.

– Jo, och jag gravar gärna lax med olika smaker, älskar pepparrot och ingefära.

Claes Ögren trivs med att planera och organisera. Ett effektivt hjälpmedel är datorn, där han har allt från gästlistor, menyer och recept ur mammas receptböcker till inventeringslistor över vin och sprit och årsplanering.

– Det är lätt för mig att tala om hur mycket som har gått åt om en reporter från Expressen ringer och frågar. Han föredrar e-post, men är ändå ständigt beredd att svara i telefon.

Claes Ögren har det mesta av förberedelserna i huvudet efter tre år som husherre på Tessinska palatset.

– Alla rum ska städas igenom uppifrån och ned, alla glödlampor och stearinljus ska bytas, toaletter rengöras, entrén och trädgården ska ses över.

Med landshövdingeparet går han igenom vilka stora evenemang som är inplanerade sex månader framåt. Sedan dyker det alltid upp saker med kortare varsel.

– Och det har hänt att jag fått veta om en lunch för två, tre personer dagen innan, men Mats och jag har mejlkontakt och han har som regel bra framförhållning. Han har ju ett späckat program.

Inför varje evenemang gör Claes skraddarsydd checklistor över inköp, meny, personal och arbetstidsrapportering. Han begär att få namnlistor via e-post för att ta emot anmälningar och återbud. De behövs både för planeringen och för redovisningen efteråt. Han går igenom kuvertmenyer och drycker så



Claes Ögren är pedantisk i detaljerna och mån om att dukningen ska vara perfekt. Landshövding Mats Hellström redo att ta emot gästerna i barockträdgården.

fort som möjligt. Börjar göra utkast till menyer på måndagskvällen, skriver ut dem på torsdagen, samma dag som middagen hålls. Han åker själv och handlar, tycker om att bli inspirerad i butiken. Han kör en vända några dagar i förväg och färskvaror dagen före.

– När det gäller dukning tänker jag på anledningen till att landshövdingen bjuder på mottagning, gaffelbuffé eller middag, och anpassar möblering, dukning och meny efter det.

SAMARBETE MED FÖRVALTAREN

Claes Ögren planerar veckan på måndagen och putsar silver. Det finns matsilver till 85 kuvert. Matsilvret ligger i mörka sammetslådor i det avlånga köket. Oftast putsar han allt för att undvika att personalen tar silver som inte har putsats. Plockar fram möbler och ställer på plats.

När det är många gäster används extra-bord som ställs samman till ett stort i matsalen. Ibland ska det dukas i paradväningen och sommartid även i trädgården.

Själva trädgårdsskötseln utförs av trädgårdsmästare som Statens fastighetsverk har avtal med.

– Om saker går sönder rapporterar jag det till förvaltaren Carl-Gunnar Andersson eller ansvariga inredningsarkitekten Carita Kull på SFV. Det är jag som har den dagliga kontrollen över el och vatten, möbler och inventarier.

Som husherre faxar Claes månadslistor till fastighetsskötare, trädgårdsmästare och grannar, de två hushåll med privata hyresgäster som bor i fastigheten, för att tala om vad som händer på Tessinska palatset – dag, datum och evenemang. På så sätt undviks onödiga krockar med hantverkare.

Två gånger om året har han möte med förvaltaren på Statens fastighetsverk och tar upp större angelägenheter. Nästa gång tänker han ge sina synpunkter på matsalens renoveringsbehov. Den har inte renoverats på fyra decennier då vägarna fick en glasfiberväv som inte klär en sal i detta praktpalats från 1690-talet.

Inför husfrumötet håller Claes på att arrangera blommor medan Linda dammsuger golven. En hög cylindervas, som ska stå på ett bord bredvid gästboken vid entrén, förses med vita liljor som får bada med flera färska citroner och lime.

– Det får liljorna att stå snyggt. Inspirationen kommer från en bjudning på amerikanska ambassaden där de hade en glasskål med citroner som flöt i vatten.

Linda rådfrågar Claes hur han vill ha dukningen. Förutom traditionella etikettsregler finns det alltid utrymme för



Husfruarna på landshövdingeresidensen får råd om polering av antika möbler och hur man tar bort fläckar av drinkar och stearin utan att skada ytan. Efter en stor middag återstår många timmars arbete med undanplockning och städning. Gardiner dras för fönstren i de magnifika praktsalarna som är intakta från den tid då slottsarkitekten Nicodemus Tessin d.y. bodde här.

personliga tillägg. Vilken typ av tillställning det är påverkar också dukningen. Glas, tallrikar och bestick sätts ut på bordet med vita bomullsvantar.

GÄSTER ANLÄNDER

Medan Linda dammsuger den röda mattan i trappan ringer det på portklockan och servispersonalen anländer. Nu får Claes hjälp med att bryta lanneservetterna. Efter en stund anländer också kocken med mat som han har förberett i sitt eget cateringkök.

Claes fortsätter med blomsterdekorationerna på matsalsbordet som nu är dukat. Han har köpt gerbera i gult och orange som han arrangerar i transparenta glasskålar med sandslipade stenar. Han sprider ut stenar över linneduken, tar ett steg tillbaka och ser på helheten.

Claes Ögren har nu bytt till sina ar-

betskläder – svarta kostymbyxor, väst och vit skjorta. Allt är under kontroll, drinken förberedd i barockträdgården och den röda mattan har dammsugits en sista gång när gästerna, husfrukollegerna, anländer klockan 18.00.

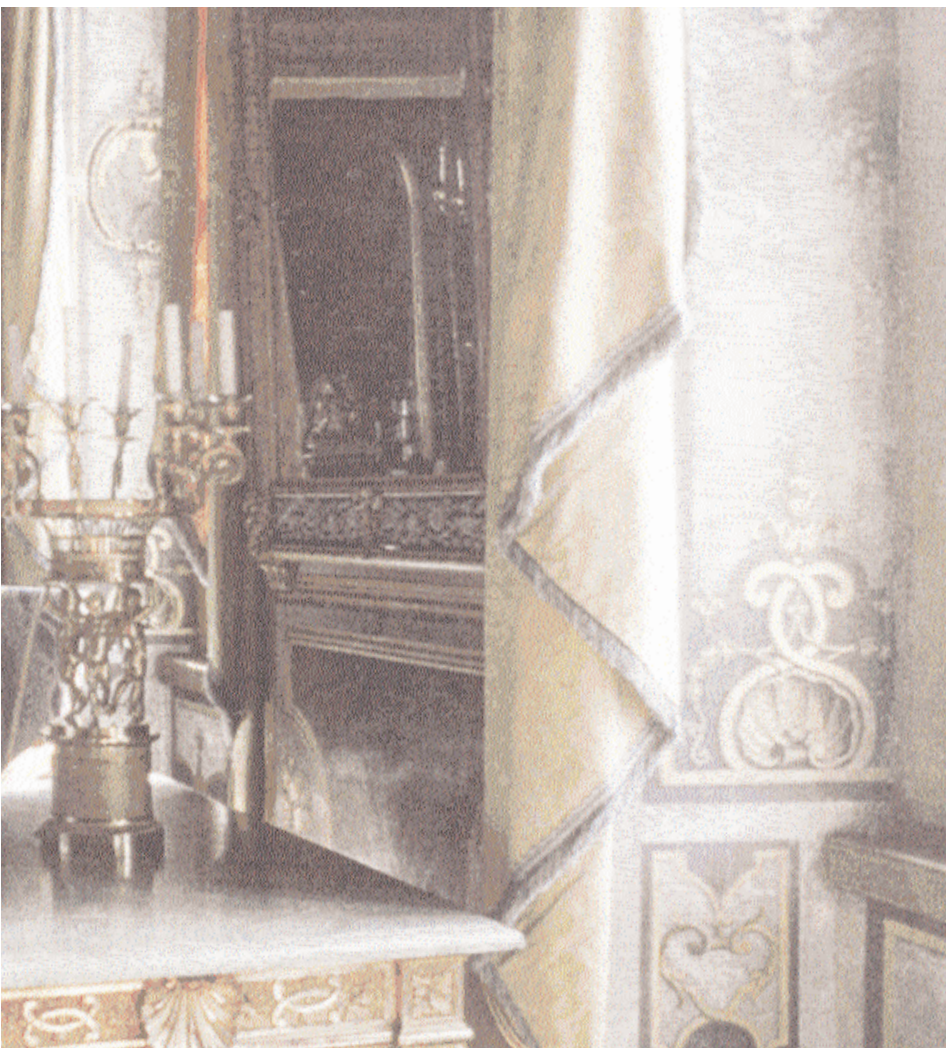
De välkomnas i dörren av husherran och efter en titt i spegeln och en namnteckning i gästboken tas de emot av landshövdingen i barockträdgården och välkomnas med ett glas mousserande vitt, Crémant d'Alsace. Därefter bär det av med buss till hemligt mål under kvällen. Det hemliga målet är ett hembesök hos Lotta Blom, som var husfru i tio år hos dåvarande landshövdingen Ulf Adelson, och nu är chaufför åt Mats Hellström och arbetar halvtid på Tessinska palatset. Hemma hos Lotta presenteras modern svensk formgivning som kan inspirera till nya dukningar.

Under tiden är Claes Ögren i full färd med att förbereda morgondagens middag och fredagens lunch innan han ansluter till sina kolleger senare på kvällen.

BUTLER I BERLIN

Även om husherrans arbete följer gamla traditioner är relationen mellan Mats Hellström och Claes Ögren i högsta grad demokratisk.

– Claes arbete som husherre betyder väldigt mycket för mig som landshövding. Vi har ett starkt tryck på Tessinska palatset med mottagningar, visningar och måltider, och är beroende av hans mycket goda planeringsförmåga. Det är ett gammalt hus, ett av Stockholms allra vackraste, och ett hus från 1690-talet kräver ständig omvårdnad. Claes har en väldigt fin känsla för huset och att skapa en vacker och stämningsfylld helhet. Han är



När gästerna har gått och allt är under kontroll går husherrn upp till sig för att sova.

dessutom en utomordentligt bra kock, säger Mats Hellström.

Han har också nytta av Claes Ögrens stora kontaktnät efter 30 år i restaurangyrket. Han har varit kock, lärare på restaurangskola, drivit Sikfors herrgård och varit ansvarig för Nobelmiddagarna i Stockholms stadshus. Han tar ständigt in nya intryck genom att arbeta extra på Kungliga slottet och olika ambassader.

Claes lärde känna landshövdingeparet när han arbetade som husherre eller butler, som han gärna själv kallar sig, på residenset i Berlin 1999–2001 då Hellström var ambassadör där.

– Mats och Elisabeth är mycket generösa och ger mig förtroende och full frihet att utforma arbetet som jag vill. De kan komma hem en kvart innan gästerna anländer, trygga med att jag har allt under kontroll.

Husfruarna har vitt skilda bakgrunder, men de har arbetsuppgifterna gemensamt med husherrn på Tessinska palatset. När de möts är silverputsning, möbelpolering och fläckborttagning några av samtalsämnena förutom arbetstider och lustiga episoder som har utspelat sig på residensen.

Middagsgästerna på Tessinska palatset märker ingenting av servispersonalens flinka arbete i kulisserna med bortplockning av glas och porslin och disk under kvällens lopp. Kocken har plockat undan, gjort rent i köket och hunnit gå hem när gästerna sitter i gröna och gula salongen med kaffe och avec.

När gästerna lämnar palatset står Claes alltid i dörren, både för att det känns artig och för att se att alla kommer iväg och att inte någon främling smiter in. Han brukar känna på sig om gästerna är nöjda.

– Men själv är jag aldrig hundra procentigt nöjd. På senare år har jag lärt mig att acceptera att allt inte kan bli perfekt. Idéer som inte kan förverkligas får ligga kvar i min buffert under de grå håren till nästa fest.

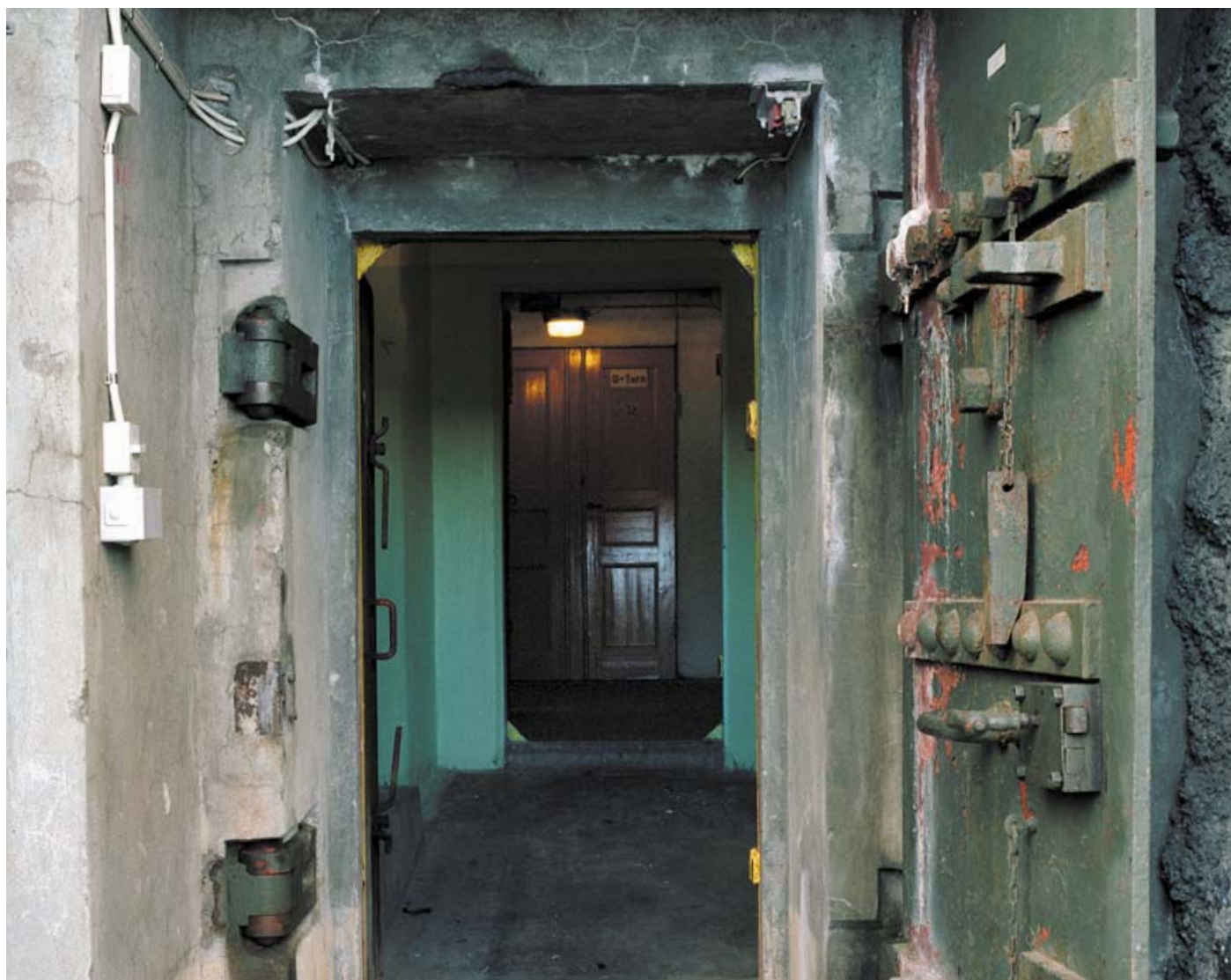
För Claes del är arbetsdagen ännu inte slut när den sista gästen har gått. Han ser efter om det har blivit några fläckar på linnedukar eller stolsdynor som måste tas bort direkt, skriver lönelappar och räknar hur många timmar extrapersonalen har jobbat, viner ska räknas av så att han vet hur mycket som har gått åt.

– Jag vill själv gå runt och kolla att alla fönster är stängda och ljusen är släckta för att slippa ligga sömlös och oroa mig.

När klockan är ett på natten efter en större middag brukar han vara redo att gå hem till sig, en trappa upp. **KV**

‘Bombsäkra’ lokaler att hyra

GÖRAN PRAGE, *Frilansskribent*



3 500 KVADRATMETER lokaler är lediga. Statens fastighetsverk hyr nämligen ut Södra Åberget, ett av åtta fort som under en stor del av förra århundradet bildade den 2,5 mil långa gördelformade försvarsanläggningen Bodens fästning, låset i norr under det kalla kriget. Med minst fem meter svenskt urberg som tak tillhör lokalerna de säkraste i landet.

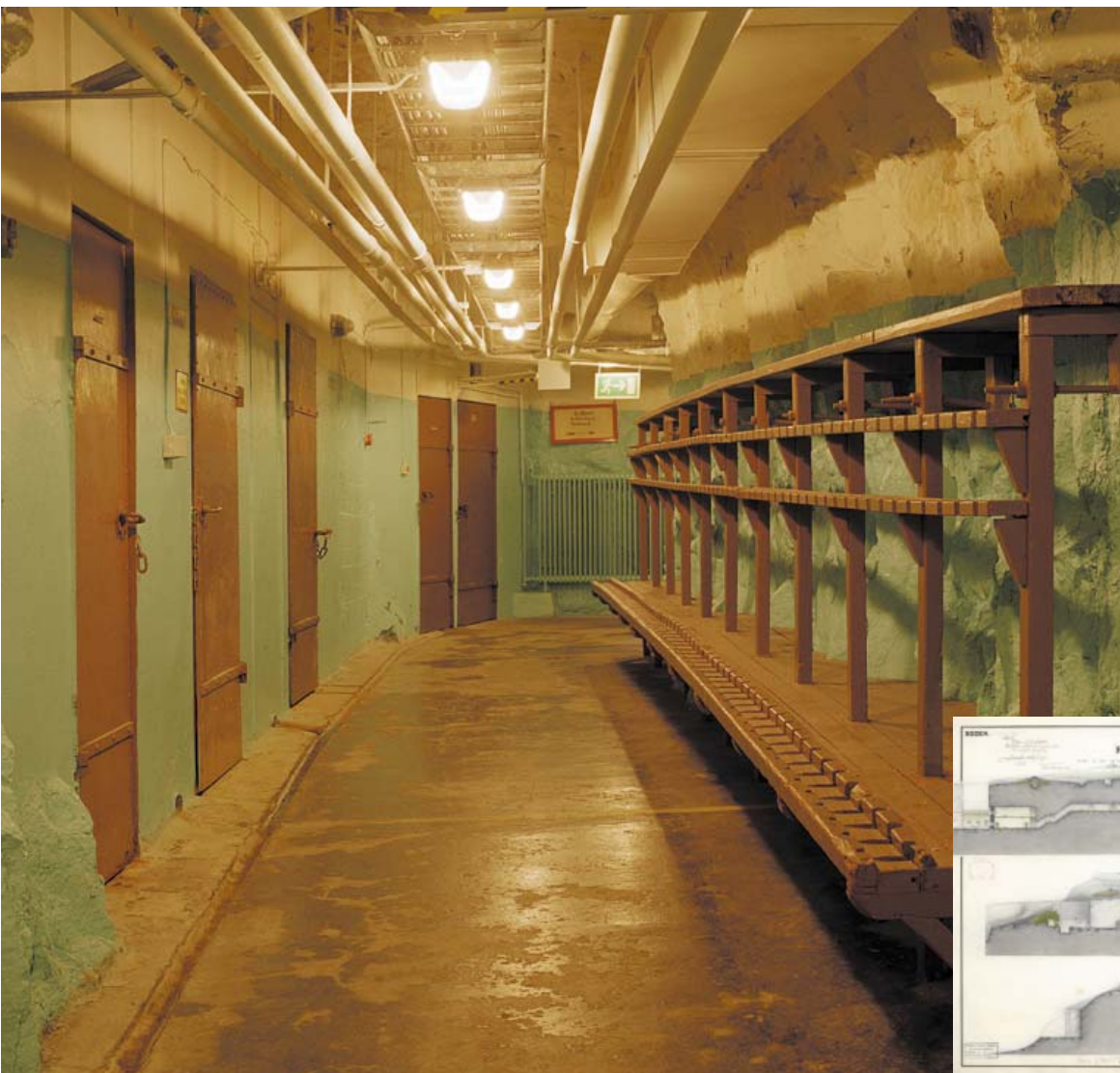
– Hittills har intresset varit relativt svalt. Men vi är öppna för alla idéer, exempelvis har verksamheter som svampodling och arkivering föreslagits, säger Mathias von Schlieben på SFV, som önskar att en eller flera entreprenörsföretag hittar rätt livsformer för affärsdrivande verksamheter här uppe i norr.

Det är regeringen som (i byggnadsminnesförklaringen) har slagit fast att man inte får ändra något utan särskild tillståndsprövning av Riksantikvarieämbetet. I dag anas bara de insprängda kantonornen genom de låga kupolerna på bergets kala hjässa. Största salen har god takhöjd och ett par hundra kvadratmeters yta. Annars består fortet mest av tomma ammunitionsutrymmen, gångar och sovsalar. Nästan 500 man, lika fördelade mellan infanterister och artillerister, kunde förläggas i Södra Åberget.

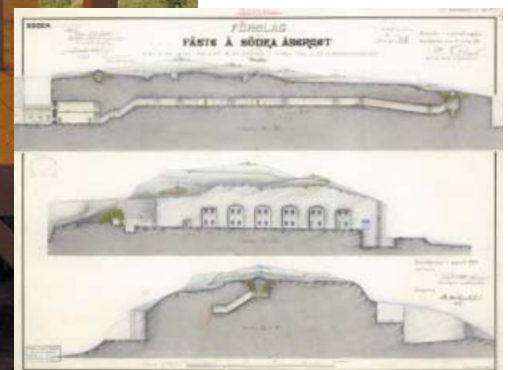
– Hyran kan till exempel utformas som ett procenttal av omsättningen, säger Mathias von Schlieben på Statens fastighetsverk, som har kravet från riksdag

och regering att hålla Södra Åberget i skick inför uthyrningen.

Bodens fästning är Sveriges genom tiderna största militära investering, tre gånger större än JAS-budgeten om man räknar i motsvarande penningvärde. Den är också ett av de yngsta kulturarven som Statens fastighetsverk har att förvalta. År 1901 startade bygget och 1914 var fästningen klar att tas i bruk. Läget var strategiskt viktigt genom att Boden omges av kuperad terräng samtidigt som garnisonsstaden var en knutpunkt för järnvägstrafiken. År 1919 fick snabbväxande Boden stadsprivilegier och som mest var ungefär 23 000 man stationerade här under och strax efter andra världskriget, då



Bodens fästning är Sveriges genom tiderna största militära investering. I dag saknar den all försvarsstrategisk betydelse.



den största utbyggnaden av de yttre truppbefästningarna genomfördes runt Boden.

Stridsteknikens utveckling mot allt större rörlighet och eldkraft, speciellt inom flyget men även genom de allt mer mobila markstridskrafterna, gjorde att



den stora fästningen blev otymplig och inte längre kunde lita till sin förmåga att motstå «fullträff av projektil från artilleripjäsa av grävsta kaliber», enligt en beskrivning från 1928. Två månader skulle fästningen kunna hålla stånd mot angrepp och belägring norrifrån för att mobiliserade förband skulle hinna förstärka försvaret. Men i takt med den internationella avspänningen, särskilt efter kommunismens fall, blev underhållet och bemanningen av Bodens fästning så småningom en allt dyrare post i ett hårdbandande svenskt försvar. I dag anses ingen hotbild föreligga.

Även Rödbergsfortet strax intill har sparats till eftervärlden. Det fungerar som

militärt museum och är i dag öppet för besökare. De övriga tre fortet plomberades 1999.

Idéerna om att skapa en central plats i Boden för att berätta om hela garnisonen har utmynnat i uppförandet av Försvarshistoriskt museum, som ska stå klart inför sommaren 2006.

Hur ser då våra kommande hyresgäster ut? Kanske kunde upplevelseindustrin få en nytändning, varför inte med en variant på *Fångarna på fortet* i svensk miljö? Eller kunde en rysk aktör nästla sig in i den gamla gördelfästningen? Arkitektlinjerna på våra tekniska högskolor skulle i Södra Åberget möta en unik utmaning. Kulturvärden välkomnar alla förslag. **KV**

I mördarens spår

Julnatten 1156 mördades kung Sverker den äldre på väg till julottan i Västra Tollstads kyrka. Enligt sägnen dräptes han av sin 'hästesven' då släden passerade Ålebäcks bro strax invid Alvastra kungsgård.

MONNICA SÖDERBERG, *Frilansjournalist*

I DAG ÄGS och förvaltas kungsgården av Statens fastighetsverk. Här i närheten låg antagligen kung Sverker den äldres huvudgård. Han och hans drottning Ulvhild skänkte 1143 Alvastra gård till cisterciensermunkar från franska Clairvaux så att de här kunde uppföra ett kloster. Byggnadsmaterialet – kalkstenen – hämtade de i Borghamn på norra sidan av Omberg.

Klostret fanns kvar i 400 år. I samband med reformationen och Västerås recess år 1527 drogs Vreta kloster med sina omfattande marker och underlydande egendomar in till kronan. Sten från klostret kom till användning i Vadstena där Gustav Vasa lät uppföra sitt slott, och på Vingsö där greve Per Brahe byggde Vingsborgs slott. Det som blev kvar av klosterruinen förvaltas i dag av Riksantikvarieämbetet.

Klostrets egendomar fick efter reformationen världsliga fogdar. Alvastra gård, som ligger granne med klosterruinen, gavs efter reformationen som förläning åt riddaren Börje Nilsson mot löfte att han skulle ta hand om de kvarblivande äldestigna nunnorna.

Gården drogs 1681 genom reduktionen åter in till kronan, och anslogs något år senare som boställe för överstelöjtnanten vid Kungl. första livgrenadierregementet. År 1847 upphörde gården att vara militärt boställe och i dag arrenderas Alvastra kungsgård av familjen Orrenius. Arealen är 206 hektar, varav 180 utgör åkermark och resten i huvudsak är betesmark. Den vackra huvudbyggnaden med vitputsad fasad och glasveranda uppfördes kring år 1905.

SVERKERSGÅRDEN OCH OTTO FRÖDIN

Jag reser dit i försommartid och lämnar bilen på P-platsen, som finns intill vägen mellan Ombergs Turisthotell och författaren och samhällsdebattören Ellen Keys hem Strand. Jag ämnar gå kulturstigen härifrån till Ålebäcken, en vandring på cirka två kilometer över kungsgårdens mark.

Riksantikvarieämbetet satte upp infor-



mationstavlor i samband med Alvastra klostrets 750-årsjubileum 1993 då kulturstigen invigdes. Har man tur finns också skriften *Det medeltida Alvastra* vid info-platsen vid parkeringen.

I branten nedanför P-platsen ligger den så kallade Sverkersgården och med den

hamnar vi rätt in i historien! Synlig är en nutida överbyggnad med tegeltak. Därunder finns rester av den medeltida byggnaden.

Sverkersgården 'upptäcktes' av arkeologen Otto Frödin år 1916. Han drog slutsatsen att den måste ha tillhört kung

Alvastra kungsgård ligger än i dag tätt inpå klosterruinen.



Sverker den äldres gårds- och borganläggning. Otto Frödins egentliga inriktning var förhistorisk arkeologi. Han hade blivit intresserad av medeltiden och lämningarna vid Vadstena – kanske genom sitt umgänge med Verner von Heidenstam, som ofta vistades hos författarin-

nan Ellen Key på det närbelägna Strand. Frödin försökte på alla sätt att knyta de påträffade lämningarna till sägnerna om kung Sverker och hans död.

Dagens forskare är ense om att Sverkersgården är lämningarna av en kryptkyrka. Det finns ytterligare endast en sä-

kert belagd kryptkyrka i Sverige från denna tid, nämligen Skara domkyrka.

«Kryptkyrkor i Norden har en koppling till helgonkult och har framför allt fungerat som grav- eller minneskyrkor för biskopar och kungliga martyrer. Kryptkyrkan har sannolikt ingått i ett

större gårdskomplex som tillhört Sverkersätten.» Detta läser jag på anslagstavlan på platsen.

Några spetsiga stenar sticker upp ur den gräsbevuxna marken. Ett par gamla frukträdskronor ger dem skugga. Grässtråna tycks hälsa från många generationer bosättare i trakten!

KAPELL ELLER FÖRRÅDSHUS

Gräset har växt sig högt intill leden mellan Alvastra och Hästholmen och stigen smiter på sina ställen nära branten mot Vättern. Längs andra sidan finns Alvastrakungsgårds sädesfält och inhägnader med betande kreatur. Rapsfälten skiftar i gult.

Solen lyser från en klarblå himmel och det är för tillfället i det närmaste vindstilla. Vätterns vågor krusar bara ytan.

Halvvägs till Ålebäcken kommer jag till Sverkerskapellet och i *Det medeltida Alvastra* läser jag:

«När Sverkerskapellet grävdes ut av Otto Frödin 1916–19 ansåg han att han funnit Sverkersättens grav- och minneskapell. Vid utgrävningen påträffades kalkstensmurar i cisterciensisk stil samt en stenkista med en blyrulle med runinskrifter. Fynden bestod mest av djurben och nätsänken av sten. En alternativ tolkning är att kapellet har ingått i en grangie under Alvastra kloster. Grangier var välorganiserade gårdar under cistercienserklostren. Där arbetade lekbröder med till exempel jordbruk, fiske, tegelbränning och järnhantering».

Dessa grangier bestod av allt från enkla trähus till välbyggda stenhus med specialiserade funktioner som kapell, kvar-

nar, tegelbruk och förrådsbyggnader.

Härifrån Sverkerskapellet är det nära över viken till Hästholmen. Orten hade en gång stadsrättigheter och var en viktig hamn och marknadsp plats med nära anknytning till klostret. Trafiken över Vättern mellan Östergötland, Västergötland och Visingsö var livlig.

Under 1400-talet förlorade staden sin betydelse. Vadstena tog över och vid slutet av medeltiden var Hästholmen en by med fem arrendegårdar, som alla tillhörde klostret.

MORDET I JULNATTEN

Jag lämnar Sverkerskapellet och tvärs snart över den nutida asfaltsvägen till en minnessten, som restes år 1896. Härintill har Ålebäcken sitt flöde. Jag befinner mig i området där mordet på kung Sverker



Kungsgårdens kreatur betar längs stigen mot Ålebäcken och njuter av utsikten över Vättern.

enligt sägnen skulle ha ägt rum. Frödin menade att mordet ska ha skett någonstans i närheten av vägövergången över Ålebäcken. Sverkerskapellet, som ligger cirka 400 meter från minnesstenen här vid vägkröken, skulle då vara en gravplats efter detta dåd, trodde han.

År 1896 reste Vadstena – Ombergs turistförening på den plats sägnen utvisar, en hög minnessten med inskriften: Här mäler sägnen, att Sverker den gamle dräptes julottan 1156.

Vid stenen, med i dag nästan oläslig inskription, finns en informationstavla med intressanta upplysningar. Vi får veta att kung Sverker utvecklade kontakterna med både påvemakten i Rom och med cistercienserorden. I början av 1150-talet träffade han det påvliga sändebudet Nicolaus Breakspear. Mötet hölls i Linkö-

ping och syftet var att inrätta ett självständigt svenskt ärkestift. Det dröjde till år 1164 innan Sverige fick ett eget ärkestift med Gamla Uppsala som ärkebiskopssäte. Men strax efter mötet infördes Peterspenningen. Det innebar att Sverige blev skattskyldigt under påven.

Anstiftare till mordet på Sverker var troligen den danske prinsen Magnus Henrikson, som hävdade släktskap med den Stenkilska ätten i Sverige. En annan stormannaätt, den Erikska ätten i Västergötland, gjorde också anspråk på kronan. De följande 100 åren stred framför allt de Erikska och Sverkerska ätterna om makten i riket. Vid mitten av 1200-talet övergick makten till Birger Jarl och Folkungaätten. Rikets politiska centrum försköts därmed till Mälardalen.

Nu tillbaka till kung Sverker den äldres

tid. Julnatten år 1156 var han kanske på väg från sin gård i Vadstena till Västra Tollstads kyrka. Klosterkyrkan var ännu inte färdig, den invigdes år 1185.

Vi kanske får lov att tänka oss att julnatten var mörk och kall, vinden tjöt, snön yrde och Vättern låg isfrusen. Hästen frustade till i kylan. Drängen stod bak på meden och styrde släden. Han hade en yxa gömd under rocken. Kungen vilade på halm under björnskin. Vid Ålebäcken dräptes kungen med några yxhugg från drängen.

STRAFFET OCH AVRÄTTNINGEN

Mördaren lär ha flytt över till Västergötland, fiendeland, där han skrävlat om sitt dåd. Men hans frihet blev kort. Infångad fraktades han åter över sjön och kokades i en kittel med bly på avrättningsplatsen,



Gårdens huvudbyggnad med vitputsad fasad och glasveranda uppfördes kring år 1905.

Mycket talar för att 'Sverkerskapellet' som Otto Frödin grävde ut på 1910-talet är resterna av en medeltida ekonomibyggnad.

kallad Galgbacken, som ligger nära Sverkersgården och P-platsen, där jag ställde bilen.

Om mördaren nämner Frödin: «Han dömdes att vid klockeklapp levande kokas i en kittel med sjudande bly. Vid klockans första slag sänktes han ned till vristerna, vid det andra till knäna och vid det tredje till midjan; då gav han upp andan. Den plats, där detta skulle ha ägt rum, har alltid kunnat utpekats av ortsbefolkningen. Den ligger cirka 250 meter om Alvastra Turisthotell, i åkern mellan detta och Vättern och själva stället har varit utmärkt med tre stora stenar. Men våren 1916 söndersprängdes dessa stenar, och därvid kommo en hel del människoben i dagen, vilket gav anledning till undersökning av platsen samma sommar.»

Att avrätta någon genom att koka honom i bly är en ofta återberättad skröna utan förankring i verkligheten men är naturligtvis kittlande för fantasin i all sin farsansfullhet. Platsen som Frödin tolkade som avrättningsplatsen har visat sig vara en megalitgrav från stenåldern, något som Frödin med sin inriktning på förhistorisk arkeologi kanske borde ha känt igen.

ÅLEBÄCKENS UTLOPP

Låt oss lämna minnesstenen och mordet på kung Sverker! Jag går tillbaka över vägen för att ta mig ner till Ålebäckens flöde. Här finns också en P-plats. Området, som ingår i Alvastra kungsgårds marker, är inhägnat med stängsel. Grunden bjuder välkommen in.

Än som en rännil och än med rikare

flöde rinner Ålebäcken mot sitt möte med Vättern. Området kring åmynningen kallas Kvarnängen.

I försommartid blommar kabbelekor utefter bäckfåran, de lyser som gula öar. De många alträdens tunna stammar hänger ut över vattnet. Här infinder sig en stilla frid ackompanjerad av fågelsång.

När jag återkommer hit i augusti, i hektisk skördetid, har kungsgårdens arrendator Thomas Orrenius och hans anställda på uppdrag av sfv röjt upp i markerna. Mest är det al och hagtorn men även några lindar, som de tagit bort i bäckravinen. Nu går Orrenius kor på bete här och håller marken öppen.

Syftet med upprepningen är att göra de lagskyddade fornlämningarna lättare att se och ta bort vegetation som genom rötterna kan skada dem. Huggningen har



Ålebäcken löper mot Vättern ibland som en rännil och ibland med bredare fåra.

begränsats i samråd med naturvården så att viktiga vegetationselement, som stora almar och hagtorn, finns kvar.

Träbroarna ska rustas upp så att det blir ännu lättare att ta sig fram. Fler skyltar ska på plats. Även vid kungsgården kommer det att finnas informationstavlor om gårdens historia och bruk.

Vågorna går höga där Ålebäcken möter Vättern denna augustidag. Orrenius berättar att den brukar vara decimeterdjup i mynningen. Efter regnsommaren 2005 är den en halv meter.

KLOSTRETS KVARNAR

Skyltar berättar att här finns ett lagskyddat medeltida fornlämningsområde. Här finns rester av dammar, vallar och fundament från den kvarnanläggning som en gång tillhörde Alvastra kloster och som

var så viktig för klostrets ekonomi.

Andra skyltar talar om att det har funnits flera generationer kvarnar utmed Ålebäcken. Den stora dammen som fanns här ökade fallhöjden och gav jämnare tillgång på vatten. Lämningsarna i området består av en husgrund i huggen kalksten med drag av cisterciensisk byggnadsteknik, och bränt tegel av medeltida slag har hittats.

I Kvarnängen vid Ålebäckens mynning påträffade Frödin en tidig medeltida tegelugn samt trä- och stenkonstruktioner inuti en större jordkulle, vilken enligt Frödin var resterna av ett fundament till den väg över Ålebäcken som Sverker den äldre färdades på när han blev mördad.

Informationstavlan på platsen upplyser: «Strax innanför Ålebäckens utlopp finns en stor jordkulle. Vid utgrävningar

1918 påträffades olika slags trä- och stenkonstruktioner inne i kullen, samt en stenlagd mur uppe på kullen. Dess ålder och funktion är inte kända, möjligen är kullen rester efter en medeltida försvarsanläggning eller en äldre fördämningsvall.»

Två kvarnstenar, fundament till vattenrännor och stenskoningar, är från senare tider.

Det nuvarande bostadshuset tillhörde den sista mjölnaren.

Från åmynningen går en stenpir ut till ett litet skär. Pirens ålder är inte känd men den fanns på 1630-talet. Då hade munkarna för länge sedan lämnat Alvastrabygden och det skulle dröja några hundra år tills folk började gräva och forska i den historia, som kulturstigen bär vittne om. **KV**



Ovan. Strax före förra sekelskiftet restes en minnessten på platsen där man trodde mordet på kung Sverker ägt rum.

Där Ålebäcken når Vättern är den vanligen bara någon decimeter djup.

En pilsner i porten

STAFFAN NILSSON, *Fil.dr i konsvetenskap, byggnadsantikvarie*

SOM LITEN GRABB på femtiotalets Östermalm tillbringade jag många timmar på Historiska museet. Innanmätet i den förunderliga borgen i grannkvarteret hade en sällsam dragningskraft på mig. Men de väldiga entréportarna däremot – Historiens portar kallade – kändes allt för överväldigande för att locka till närmare studium. Senare skulle jag under tolv års tjänstgöring vid Riksantikvarieämbetet passera portarna hundratals gånger, hastande till och från sammanträden eller allehanda tjänsteärenden, utan att granska ingångsdörrarna närmare. Först nu har deras betydelse som konstverk gått upp för mig.

Statens Historiska Museum vid Narvavägen i Stockholm ritades av arkitekterna Georg Scherman och Bengt Romare. Det började byggas 1934 och stod färdigt 1939, men invigdes först fyra år senare. I juli 1938 utlystes en tävling om museets entréportar. Arkitekterna ville att entréfasaden mot Narvavägen skulle ha en skulptural accent – de monumentala ingångsportarna med omfattning av grå granit och ett överstycke utformat som en relief. Portarna bekostades av Eva Bonniers donationsfond. Tävlingen vanns av Bror Marklund med förslaget *Fädernas arv*. Det skulle ta Marklund tretton år att fullborda *Historiens portar*, men i december 1952 kunde de slutligen invigas. Det färdiga konstverket skiljer sig radikalt från tävlingsförslaget. I stället för den ursprungliga ganska sparsmakade och återhållsamma kompositionen består slutresultatet av ett myller av gestalter, händelser och symboler. Portarna är 4,5 meter höga och väger vardera omkring ett ton. De göts i brons av Herman Bergmans konstgjuteri. En procedur i hetta och anspänning.

Bildprogrammet täcker de perioder som museets föremålsbestånd omfattar. Den vänstra porthalvan med Oden som centralfigur representerar den hedniska forntiden, medan den högra där Ansgar sträcker ut si-

na armar är ägnad åt det medeltida kristna Sverige. Marklunds framställning består av tio fält som ska läsas från den vänstra dörrens nederkant och uppåt, sedan från den högra dörrens överkant och nedåt. Resan genom historien börjar i stenåldern och slutar med medeltidens stadsgrundande.

Efter gjutningen ciselerade Marklund portarna och på den högra porthalvan, alldeles intill dörrposten och ovanför det lilla bronsparet med skära och skötebarn, har konstnären ristat in en hälsning från sin egen tid – en liten pilsnerflaska. Det är det enda parti av de stora bronsytorna som nöts blanka av adoratorers handpåläggande.

Sådana kapriser är inte helt ovanliga i konstens värld, men varför en pilsnerflaska?

På portarnas tillkomsttid, när motboken på Systembolaget och snåla restaurangransoner begränsade möjligheterna till starkare hugsvalelse för törstiga struppar, blev pilsnerflaskan ofta räddaren i nöden. På så vis erövrade den en given plats i svenskt manligt medvetande – kvinnor drack inte pilsner. Skulptörens arbete är många gånger dammigt och tungt och en svalkande pilsner efter dagens id ...



Skulptören Arne Jones brukade börja dagen med två pilsner på ett café på Drottninggatan. En gång gav bubblorna i den tömda pilsnerflaskan honom inspiration till skulpturen *Spiralrum*.

Men Marklunds pilsnerflaska är nu inte vilken butelj som helst, utan i själva verket Sveriges andra standard – den första var tändsticksasken. För att bringa ordning i ett rådande buteljkaos skapade bryggaren Anders Bjurholm och korkfabrikören Gustaf Emil Boëthius på 1880-talet en buteljserie baserad på metersystemet. Flaskornas ytermått var noga bestämda och de fanns i tre storlekar – 2/3, 1/3 och 1/6 liter. Mellanstorleken som kallades 'halva' blev





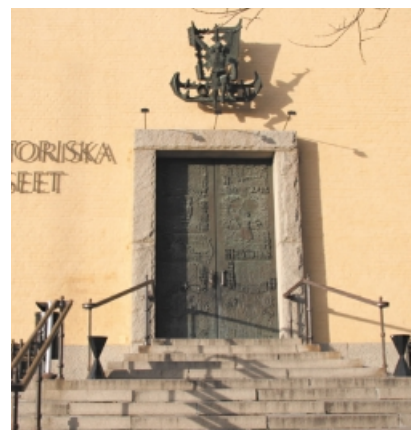
Östermalmsbon och Kulturvårdsläsaren Hans von Heijne tipsade oss om pilsnerflaskan i myllret på *Historiens portar*. Men varför hamnade den där?

snabbt den dominerande och än i dag är halvan i sin modifierade form det vanligaste returglasat. Knoppsglas kallas en sådan flaska som Marklund valt att återge. Den var avsedd för naturkork och är den moderna pilsnerflaskans urform i sin bukighet och med den svällande glasknoppen kring mynningen. Med sin samtidigt både kvinnliga och falliska form bör den ha tilltalat Marklund.

Pilsner förresten, detta ljusa och humlestarka öl, lanserades vid mitten av 1800-talet av Bürgerliches Bräuhaus i Pilsen eller Mestansky pivovar som bryggeriet heter på tjeckiska. I Sverige var det Franz Heiss på Hamburgerbryggeriet i Stockholm som i slutet av 1870-talet gjorde pilsnern populär. I sinom tid fick ordet pilsner en dålig klang och gav upphov till begrepp som pilsnergubbe och pilsnerfilm. Men i dag dominerar pilsnern helt marknaden och det till den milda grad att ordet pilsner nästan blivit synonymt med öl.

Om det nu var så att Bror Marklund halsade en kall pilsner tillsammans med gjutarlaget hos Herman Bergman den där dagen i början av 1950-talet när allt stod på spel, och tyckte att minnet av det var värt att bevara åt eftervärlden, så får väl vi helt enkelt ta emot det som en hälsning från ett avgörande ögonblick.

För den som vill läsa mer om *Historiens portar* finns det i Eugen Wretholms monografi över Bror Marklund från 1973 en utförlig beskrivning och analys av konstverket. **KV**





Per Målare

MARGARETA BREMERTZ, *Frilansjournalist*

På svenska ambassader runt om i världen och på många av landshövdingeresidensen i landet hittar man hans möbler. Hans arbeten finns i regeringsbyggnaderna och på våra stora nationella museer. Från den lilla verkstaden i Dalarna sprids snickaren Per Målares möbler till många olika miljöer.



I EN LITEN BY nära Österdalälven står Per Målare i sin verkstad, bland kapmaskiner, hyvlar, fräsar, borrar, putsmaskiner och skärverktyg.

Det är långt till de fina salongerna på slott och herresäten, där hans alster efterfrågas.

Per har kallats hantverksvärldens dol-dis. Mängder av möbler på svenska ambassader världen runt, i kungliga gemak, landshövdingeresidens och flotta mot-tagningsrum bär hans signatur.

– När grejorna är levererade, ser jag dem sällan igen. Men det är kul att veta att de finns därute.

Produkterna från finsnickaren i Nord-åker utanför Gagnef finns naturligtvis också hos privata köpare långt borta och nära. Den italienska baby som fick en specialimporterad vaggga i svensk allmo-gestil har troligen sovit sött, liksom köpa-ren i Chile som ville ha en specialritad säng, över två meter bred och med handsnidat ornament i form av en tradi-tionell blomranka. En kund i Frankrike blev så förtjust över karmstolen *Matador* att hon skrev och tackade Per för sin allra vackraste möbel.

”Det är när Pär får ta itu med svåra utmaningar han trivs som bäst”

Per har snickrat predikstolen och natt-vardsbordet åt adventistsamfundet i Aspe-boda, kontrollbordet till radiohuset i Fa-lun och kyrkbänkarna i massiv ek till be-gravningskapellet i Mora. Till Dalarnas museum har han gjort en soffgrupp i björk med tillhörande bord, fanerat med masurbjörk, och till en lekplats i Linkö-ping en lekskulptur ritad av K.G. Beje-mark – skulptören bakom bland annat den sittande Nils Ferlin på soffan i Filip-stad och Evert Taube vid Järntorget i Stockholm.

TILL DALARNA

Från början hade Per tänkt bli arkitekt.

– Men sen insåg jag att det var mycket roligare att skapa med händerna.

Efter militärtjänst och lärlingstid hos

byggnadssnickare ställde Per in siktet på möbler och hamnade i Siljansnäs. Först på Erkers (känt för Leksandsstolen) och sedan hos snickarmästare Anders Berg-lund, som tillhört H1-gruppen och åter-vänt till hembygden efter 25 år i Stock-holm.

År 1980 hittade Per tillsammans med sin fru Ann huset med tillhörande snicke-riverkstad i Nordåker. Miljön var perfekt för en barnfamilj. I den rymliga tvåvå-ningsverkstaden hade tidigare tillverkats vävskedslist till industriella vävstolar.

– Jag fortsatte med det ett tag, innan jag lade om helt till möbelsnickeri.

Anders Berglund hade jobbat mycket för Statens fastighetsverk eller Byggnads-styrelsen som det hette före 1993, och ef-ter hans pension fortsatte Per på den in-slagna vägen ihop med inredningsarki-tekten Hans Johansson, också medlem i H1-gruppen med rötter i Dalarna och känd för bland annat stolen *Matador*.

Med tiden har många av Pers möbler – ofta i exotiska träslag – blivit utspridda på svenska ambassader över hela världen. Vigselbordet på ambassaden i Paris är gjort i fågelögonlön från USA, ett träslag



som liknar masurbjörk genom att 'ögonen' är samma typ av defekt som masur i björk.

Ett frukostbord med glasskiva på ambassaden i Dublin är gjort i almrotsfaner med ett smalt spår av mahogny, och skänken på ambassaden i Jakarta är i almrot och mahogny. Vigselbordet i Paris och möblerna till Dublin och Jakarta är ritade av Carita Kull, inredningsarkitekt vid Statens fastighetsverk. Annars har Hans Johansson ritat allt som kommer från verkstaden i Nordåker och återfinns på Sveriges ambassader i Belgrad, Brasília, Chicago, Damaskus, Dar es Salaam, New Delhi, Ottawa, Riyadh, Rio de Janeiro, Seoul, Sofia, Teheran och Tokyo.

– Nu är Hans Johanssons ritningar deponerade på Kalmar museum. Jag kan i princip göra allt han ritat genom åren.

PÅ RESIDENS OCH DEPARTEMENT

På senare tid har Per framför allt möblerat inrikes miljöer. Det handlar om kungliga gemak, landshövdingeresidens och regerings- och förvaltningsbyggnader, där möblerna ofta nytillverkas efter gamla förebilder. Här är det Carita Kull som står för ritningarna vid nytillverkning. Enda undantaget är Riksförsäkringsverkets konferensbord i rödbok och golvur i mahogny med padok eller korallträ invändigt, som ritats av Hans Johansson. Golvuret är i modern design inspirerad av gammal dalatradition.

Listan på Pers och Carita Kulls gemensamma skapelser kan göras lång. I det kungliga övernattningsrummet på Uppsala slott har Per snickrat natteduksborden och dubbelsängen i körsbärsträ.

Till Arbetslivsfonden har han gjort ett smart konferensbord i ask med kantlist i mahogny, hål i mitten och en utdragbar sektion som underlättar städning.

På finansdepartementet står bland annat en gråmålad 'trågsoffa', vars snidade figurer på ben och sarg Per ritat och formgett själv, efter förebilder från 1700-talsmöbler.

– Jag använde bilder av möbler från Stockholms slott, med traditionella mönster av bladrosetter och slingor.

Där finns också elementskydden i flätat ruttmönster av tunn björkfaner, som gjordes till dåvarande finansminister Per Åsbrinks tjänsterum. Likaså ett par bord som specialtillverkats för tjänsterum på finansdepartementet – ett i oljat körsbärsträ med skiva i form av smala, 'flätade' lister och ett ovalt i björk med glasskiva.

ROKOKO OCH GUSTAVIANSKT

Tessinska palatset har Per försett med en sovrumscombination bestående av sänggavel i björk med röd tygklädsel och snidad förgyllt bladmönster samt linneskåp i furu och halvrunnt fönsterbord i björk, båda målade med äggtempera. I palatsets salong har möblemanget utökats med ett par helförgyllda rokokostolar.

På landshövdingeresidenset i Falun står två identiskt lika soffor med bladornament. Pers uppgift var att göra en exakt kopia av den ena, befintliga soffan och troligen är det bara han som i dag kan skilja originalet från kopian. Bladornamenten var inte helt enkla att skära ut.

– Först gjorde jag mallar av originalet, sen använde jag mallarna som förlaga till delarna, som jag till sist byggde ihop. Hela jobbet tog nog cirka 60 timmar.

Färgmatchade och i harmoni med soffor och övriga möbler är också de sex Bellmansstolarna i gustaviansk stil, varav Per nytillverkat två efter befintliga förebilder. Glasborden och skrivborden med vågformad sarg i landshövdingens bibliotek har också vuxit fram i Nordåker.

Det är när Per får ta itu med svåra utmaningar han trivs som bäst. Som med mönstret på soffan i Falun eller rokokostolarna i Tessinska palatset.

Till Örebro slott har han gjort två små runda bord i almrot med kantlist och svarvade ben i mahogny, kopior av förgyllda rokokostolar med utsirat rosen-



Skrivbord med vågformad sarg på residenset i Falun.

Motstående sida från vänster ovan. Kopia av gustaviansk soffa på residenset i Falun.

Per i arbete med en bordssarg.

Kopior av rokokostolar till Örebro slott.

Detalj av den nytillverkade soffan på residenset i Falun.

mönster och en karmstol i gustaviansk stil, också kopia efter gammal förebild.

Utanför matsalen på Rosenbad står ett litet bord i mönsterlagd körsbärsfaner med förgyllt sarg, som också är Pers hantverk. För att inte nämna de 67 stolarna och 25 borden han gjorde till Paulikaféet på Dramaten i början av 1990-talet.

– Jugendmöblerna från 1907, som fanns i kaféet från början, hade med tiden blivit skadade och minskat starkt i antal. Det gällde att göra kopior av det som fanns kvar.

I ett år arbetade Per och en medhjälpare med stolarna och borden, i olika storlekar och med skivor av italiensk carreramarmor.

DEN VIKTIGASTE PRODUKTEN

Allt från Nordåkers Specialsnickeri är inte arkitektritad. Om Per ville, skulle han troligen kunna designa flera egna produkter. Men han överläter helst ritandet åt andra.

– Jag är hantverkare, det viktigaste för mig är att göra ett fint arbete.

Han jobbar gärna till musik från egna, precisionsbyggda högtalare – en specialtillverkning sedan många år. Men den viktigaste produkten är kanske kilramar i större format, som beställs av konstnärer, konservatorer och museer som Moderna museet, Nationalmuseum och konstmuseer över hela landet. Bland konstnärskunderna finns Olle Käks, Lennart Rodhe, John Franzén, Lena Cronqvist och Sven-Erik Johansson.

Den största kilramen Per gjort var 13,5 meter lång och drygt 2 meter bred, till Carl Larssons monumentalmålning *Midvinterblot*, som hamnade på Nationalmuseum.

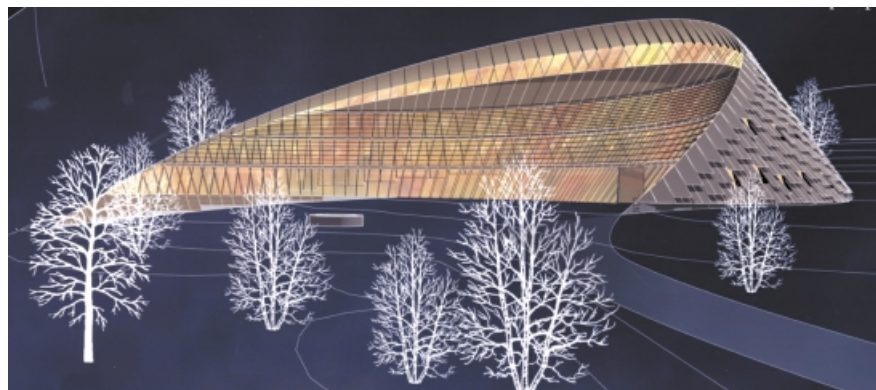
– Då var det bra att ha en lång verkstad! Men när ramen skulle vändas fick vi gå ut.

Citat av Goethe på en vägg i verkstaden: «Människan själv i den mån hon begagnar sitt sunda förnuft är den största och mest noggranna fysikaliska apparat som finns. Det är just den nyare fysikens stora olycka – att man avskilt experimenten från människan och som bevis endast vill godtaga vad man förmedelst tillverkade instrument kan lära känna om naturen.»

Det knastrar i gruset när en lastbil kör in på gårdsplanen. En kilram på 1,53 gånger 2,19 meter ska hämtas till Skissernas museum i Lund. Jobbet går vidare. **KV**

N

NOTISER



Motto Badjáneapmi



Motto a b



Motto Lasso

ETT PARLAMENT I NORR

Omvärldens blickar riktas nu mot Kiruna, en stad som står inför en unik förflyttning på grund av LKAB:s expansion. Samtidigt ska Sametinget få en ny parlamentsbyggnad, som förväntas bli ett känt landmärke i Kiruna. SFV har utlyst en allmän arkitekttävling öppen för alla arkitekter inom EU, och som avgörs i mitten av april 2006.

Totalt 111 förslag kom in och fem finalister har nu tagits ut till ett andra steg. Dessa arkitektkontor får 200 000 kronor vardera för att arbeta vidare på sina förslag efter en gemensam studieresa till Kiruna strax före jul.

– Arkitekterna behöver kunskaper om samisk kultur, naturens betydelse och byggande i nordiskt klimat med de speciella förutsättningar som råder i Kiruna. Extrema

klimatförhållanden och stora variationer mellan polarnattens mörker och sommarhalvårets ljusa nätter påverkar arkitekturen. Studieresans sker under den allra mörkaste tiden då solen inte stiger över horisonten, berättar Peter Ohrstedt, chefsarkitekt på SFV och projektledare för Sameparlamentet.

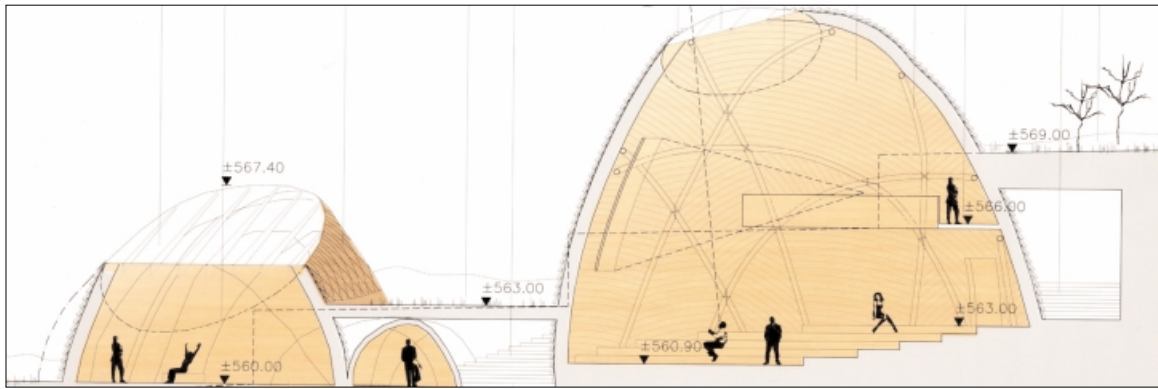
Samerna är den enda folkgrupp i Europa som enligt FN:s definition är urbefolkning. Samerna levde i sina bosättningsområden långt innan gränserna för dagens nationalstater blev upprättade.

Sametinget inrättades 1993, efter tio års utredande. Det skedde genom ett riksdagsbeslut och innebär ett officiellt erkännande av samerna som ett eget folk. Sametinget är både ett folkvalt organ och en statlig myndighet.

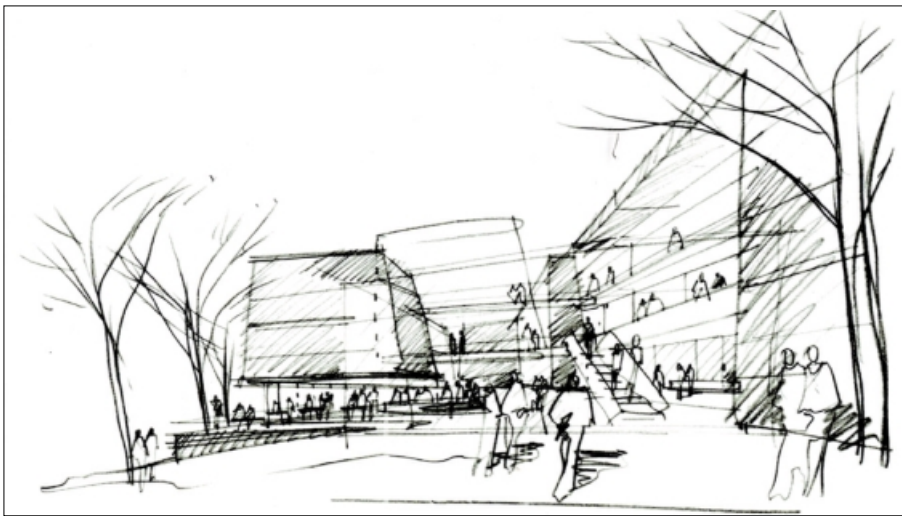
I den samiska kulturen finns

ingen tradition av monumentala byggnadsverk. Däremot finns en tydlig koppling till formgivning, estetik och miljötänkande i samiska byggnader och föremål. Detta har framförts av Sametingets ledamöter i samrådsgruppen för den nya parlamentsbyggnaden.

«Uppgiften är att skapa ett hus med ett samiskt uttryck som harmonierar med naturen i Kiruna och där flera olika typer av verksamheter ska pågå. Konkreta behov av en samisk arbetsplats och mötesplats med officiell prägel ska fyllas, samtidigt som en känsla av kontinuitet med rötterna i den samiska historien förmedlas. Viktiga nyckelord är funktionalitet, flexibilitet, kreativitet, estetik och ekologiskt tänkande». Texten ingår i tävlingsprogrammet som omfattar ett 20-tal sidor.



Motto Uma



Motto Gavnadim Baigi

Den nya parlamentsbyggnaden ska både vara arbetsplats för politiker och tjänstemän i Sametinget och en attraktiv mötesplats.

– Det är viktigt att byggnaden blir ett uttryck för den samiska kulturen. Förhoppningen är att parlamentsbyggnaden också blir en symbol för det mångkulturella Kiruna, ett besöksmål för alla i regionen och för turister, säger Peter Ohrstedt.

Han hoppas att Fastighetsverket kan bidra med en byggnad som kommer att räknas in i det framtida kulturarvet. I Kiruna finns redan framstående arkitektur. Stadshuset av Arthur von Schmalensee från 1968 och Kiruna kyrka av Gustaf Wickman från 1912 räknas till Sveriges vackraste offentliga byggnader. Tanken är att Sameparlamentet blir ett tredje landmärke i Kiruna.

Frågan är hur en officiell byggnad för samer kan se ut när det inte finns någon tradition att bygga monumentalt?

– Idémässigt bör byggnaden på ett lyhört sätt ansluta sig till den samiska kulturen. Det bör märkas i valen av naturmaterial, associationer till brinnande eld och andra samiska symboler, säger Peter Ohrstedt.

Samerna har historiskt sett byggt bostäder av trä, näver, torv och sten. Bostäder som har överlevts har inte lämnat några större spår efter sig.

Upplevelsen av landskapet bör, enligt tävlingsprogrammet, vara en del av parlamentsbyggnaden. Den ska förmedla en känsla av frihet och rymd och samtidigt vara ett skydd för väder och vind. Besökaren ska välkomnas in i värmen och

inifrån kunna följa årstidernas växlingar.

Samtidigt poängteras att det ska bli en arkitektoniskt intressant byggnad utan traditionella begränsningar och för en ny tid. Arkitekturen ska vara genomtänkt och funktionell, symboliken ska kännas igen av samer. Samhörighet är ett nyckelord, samhörighet med den samiska kulturen och mellan människor i den samiska kultursfären och i arbetet med att bygga upp ett modernt samiskt samhälle med en fungerande förvaltning.

Byggstart planeras till sommaren 2007 och inflyttning under våren 2009.

De fem arkitektteam som gått vidare i ett andra steg är:

ALA Architects OY, Helsingfors – Juho Grönholm, Antti Lassila, Janne

Teräsvirta och Samuli Woolston.

Arkitektfirmaet AART A/S, Århus – Anders Tyrrestrup, Torbjörn Skovbjerg Larsen och Anders Strange.

Cubo Arkitekter A/S, Århus – Bo Lautrup, Ib Valdemar Nielsen, Lars Juel Thiis och Peter Dalsgaard.

Erséus Arkitekter AB, Stockholm-Göteborg – Peter Erséus, Elin Andreassen och Björn Thyberger.

Murman Arkitekter AB, Stockholm – Hans Murman och Helena Andersson.

MONICA STRANDELL,
FRILANSJOURNALIST OCH
FOTOGRAF

Strömsholm – slottet som tåget gjorde överflödigt

Strömsholms slott ligger på en helt liten holme i den strömmande Kolbäckån. Här längst in i Mälaren och nära Bergslagens rikedomar anlade Gustav Vasa en kungsgård på 1550-talet. Här byggde han även ett stenhus åt den fogde han satte att inpränta lydighet och underdånighet i det nykonsoliderade rikets innehavare.

Landhöjningen hade skapat frodiga och rika strandängar vid de långgrunda Mälarstränderna. Marker som lämpade sig väl för hästuppfödning, och hästar var något som Gustav Vasa behövde till sin nybildade armé. Två byar – Hornby och Säby – avhystes för att bli ängsmark och bete åt kungens hästar då Strömsholms gård anlades. Hästarna, som än i dag dominerar bilden av Strömsholm, har en stark hemortsrätt på platsen.

På den lilla holmen i strömmen växte sig Gustav Vasas stenhus större för var om- och tillbyggnad, men det saknade förmodligen den ståndsmässiga prägel som kunde göra det intressant för kungliga besök. Då Karl x Gustav gifte sig med Hedvig Eleonora 1654 fick hon godset Strömsholm som morgongåva, och då kungen dog sex år senare var det möjligt tänkt att Strömsholm skulle bli hen-



nes änkesäte. Nu krävdes ett modernt slott värdigt en riksänkedrottning, och arkitekten Nicodemus Tessin d.ä. fick uppdraget att projektera en ny slottsanläggning.

Redan 1672 var det nya slottet under tak, men det förblev obeboeligt under resten av Hedvig Eleonoras livstid. Även då slottet stod helt färdigt fortsatte det att stå obebott. Det låg helt enkelt för långt ifrån Stockholm. Det fanns gott om slott på närmare håll som kungafamiljen kunde använda. På Strömsholm sov man över någon gång då man var ute på manöver eller ute och jagade.

Under 1800-talet blev slottet en naturlig plats för övernattningsresor då man var på resa till och från broderlandet i väst. Strömsholm levde upp under korta ögonblick. Vid mitten av århundradet hade järnvägen gjort det möjligt att resa hela vägen utan övernattningsresor och Strömsholm hade blivit överflödigt.

Nu finns boken om Strömsholm som ger en utförlig presentation av slottet – dess byggnadshistoria, inredningar, samlingar och trädgård. Här berättas även om det sena 1800-talet då Arméns rid- och körskola flyttade in på slottet, och stallar och ridhus uppfördes på den närbelägna malmen.

Nya perspektiv på slottets tillkomst- och restaureringshistoria, anläggningens funktion och den karolinska tidens hovliv presenteras i boken av några av våra främsta experter.

I nytagna fotografier och med ett stort historiskt bildmaterial förmedlas en rik och mångskiftande bild av slottet som mer än något annat kunnat kallas hästarnas slott.

Boken är utgiven av Byggförlaget i samarbete med Statens fastighetsverk och Kungl. hovstaterna och finns att köpa i bokhandeln. **KV**