

KULTURVÄRDEN

MEDELTIDA KRAFTCENTRUM

Heliga Birgittas Vadstena

BREVDUVOR I FASADEN

Lekfulla former på Centralposthuset

FRÅN KLOSTER TILL LASARETT

En resa i Sveriges vårdhistoria

K

MAGNIFIK BAROCK

En sängkammare utöver det vanliga

ANRIKT OCH DIGITALT

Carolina Rediviva möter framtiden

BJÄKLÄG PÅ PLATS

Nytt tak tar form på Kasern II

200-årsjubilarerna

KARLSBORG

NYTT OCH GAMMALT

ALLA DESSA fantastiska fastigheter! Som du säkert förstår är jag och mina kollegor ”huskramare”. En extra stor kram går den här gången till Karlsborgs fästning som fyller 200 år. Vi hälsar på i vindlande tunnlar, vackra byggnader med spännande verksamhet och mycket historia.

En lång historia på nacken har också Carolina Rediviva, det vackra biblioteket i Uppsala som just nu får välbehövliga ytor för sina besökare.

Det är mycket sten och murriga färger i det här numret så därför bjuder vi också på en färgsprakande trädgårdsbild från residensträdgården i Mexiko City, där det förhoppningsvis kommer att hända en hel del nytt längre fram i år.

Färgsprakande är det också på Drottningholms slott, i drottning Hedvig Eleonoras paradängskammar som fått en översyn för att fortsätta glänsa i många år till. Kika lite extra noga på tyget i sänghimlen som är handbroderat av drottning Lovisa Ulrika och hennes hovdamer.

Som sagt, en blandning av nytt och gammalt, precis som vanligt. Även om det knappast är något i vår verksamhet som går att beteckna som vanligt.

Trevlig läsning.

MIA FERNLUND
chefredaktör



Ska SFV sälja fastigheter?

FOTO JEANETTE HÄGGUND



I medierna kunde vi i början av året läsa att en del av Statens fastighetsverks fastigheter kan komma att säljas. Daniel Biazzi, chef för fastighetsrätt inom SFV, vad handlar det om?

– Uppgifterna kommer från SFV:s avyttringsplan. I vårt regeringsuppdrag ingår att ha en plan för försäljning eller avyttring av fastigheter som inte behövs för statlig verksamhet och som inte av andra särskilda skäl bör vara kvar i statens ägo.

Ska fastigheterna säljas?

– Att en fastighet finns med på avyttringsplanen innebär inte ett definitivt beslut om att den ska säljas. Den innebär bara att dessa fastigheter inte långsiktigt behövs för SFV:s

verksamhet eller uppdrag och att en ytterligare detaljerad prövning av möjligheten till avyttring sedan görs i varje enskilt fall.

Hur går prövningen till?

– Först utreder vi om det finns möjlighet att avyttra fastigheten enligt försäljningsföreläggningen och i förekommande fall enligt statliga byggnadsminnesföreläggningen. Om och när samtliga tillstånd till försäljning är beviljade påbörjas avyttringsprocessen. I vissa fall behöver flera instanser yttra sig innan regering eller riksdag fattar beslut. De ärenden som ännu inte är inlämnade till regeringen kanske därför i slutändan ändå inte kommer att avyttras. Detta har vi också poängterat för de medier som tagit del av listan.

KULTURVÄRDEN NUMMER 1, 2019



Statens fastighetsverk ger ut Kulturvärden fyra gånger per år för att du ska få kunskap om Sveriges kulturarv. sfv:s uppgift är att se till att fastigheternas själ och karaktär lever och bevaras till kommande generationer. Genom staten är du delägare, tillsammans med tio miljoner andra svenskar.

Ansvarig utgivare

Hanna Lindstedt Hallsten

Chefredaktör Mia Fernlund

Redaktionell produktion

Intellecta Corporate

Redaktör Johan Wickström

Art Director Sara Bidö

Korrektur Helena Walldow

Texter Mia Fernlund, Carl

Johan Liljegren, Thorsten

Sandberg, Johan Wickström

Foto Alexis Daflos, Armé-

museum, Carlstens fästnings-

museum, Melker Dahlstrand,

Anders Fredriksen, Jeppe

Gustafsson, FOJAB/Mattias

Hedberg Ek, Jeanette Hägg-

lund, Urban Jörén, Karlsborgs

fästningsmuseum, Fredrik

Lilliestråle Stéen, Dan Lind-

berg, Åke E:son Lindman,

Nordiska museet, Drasko

Markovic, Megabild, Oktod,

Stockholms målerikonserver-

ring, Anders Åkerberg

Illustration

Veronica Ballart Lilja

Repro Turbin

Tryckeri Norra Skåne Offset

www.sfv.se

issn 1104-845x

Omslaget Havremagasinet

vid Karlsborgs fästning

Foto: Melker Dahlstrand

Kontakta oss

Kundservice www.kulturvarden.prenservice.se eller 0770-457 152

Redaktionen kulturvarden@sfv.se eller 010-478 70 00

Postadress Kulturvärden, Box 2263, 10316 Stockholm



6

15 MIL BÖCKER

Nu satsar anrika Carolina Rediviva på att bli en modern mötesplats

14

SVERIGES RESERVHUVUDSTAD

Efter 200 år är Karlsborgs fästning fortfarande en levande anläggning

30

BIRGITTAS MAKTCENTRUM

Så blev Vadstena kloster ett materiellt storföretag

32

PRAKTFULL BAROCK

Varsam ansiktslyftning i Hedvig Eleonoras paradsängkammare

**HANTVERK 5**

Nya bjälklag på plats i brandskadad kasern

**DETALJEN 12**

Sagolika stenreliefer i Boberg's Centralposthus

**UTSIKTEN 22**

Magnifik färgprakt vid ambassaden

**TIDSRESA 24**

Husen som berättar världens historia

**KYRKLIGT 38**

Åtta medeltidskyrkor blir byggnadsminnen

FOTO ÅKE E:SON LINDMAN



Nominerad till Kasper Salin-priset

RENOVERINGEN AV Nationalmuseum fortsätter att skörda prisnomineringar. Nationalmuseum är en av fyra byggnader som nominerats till det prestigefyllda Kasper Salin-priset.

Att hitta balansen mellan ett gammalt kulturarv och att utveckla byggnaden för att klara moderna krav var en stor utmaning för Statens fastighetsverk. Projektets komplexitet är också något som juryn uppmärksammar i sin motivering: "I den historiska miljö som Nationalmuseum utgör blir restaureringen, med om- och tillbyggnader, ett lågmält och samtidigt kraftfullt uttryck av sin tid."

Nomineringen delar SFV med Wingårdhs arkitekter och Wikerstål arkitekter. Vem som vinner Kasper Salin-priset 2018 avslöjas på Arkitekturgalan den 19 mars.

FOTO SANDRA ANDERBERG



NY SLOTTSBRO I MUSSELMILJÖ

PÅ HOVDALA SLOTT i Skåne står en ny bro färdig över Hovdalaån – en balkbro med eköverbyggnad. Den tidigare bron var sliten och också lite för smal för att passa det ökade antalet besökare till slottet.

I samband med den nya bron förbättras även tillgängligheten på den västra sidan av ån, där Skåneleden passerar. Innan projektet drog igång har sötvattnekologer inventerat och flyttat ett 50-tal flodpärlmusslor till en skyddad miljö, men efter pålningsarbetena har de fått komma tillbaka.

FOTO ANDERS FREDRIKSEN



ODRAMATISKT MEN EFTERLÄNGTAT

FRÅN SLUTET av april till december kommer Dramaten att hålla stängt för byte av stammar och övermaskineri på Stora scenen. SFV kommer att ansvara för stambytet men också för underhållsåtgärder som ommålning av till exempel trapphus och renovering av originalridån. Under slutet av vårsäsongen och höstsäsongen då teaterhuset på Nybroplan är stängt är Dramatens övriga scener öppna.

FOTO JEPPE GUSTAFSSON



SPIRANDE FRAMTID FÖR TRÄDVÅRD

TRÄD HAR stora värden på många sätt. Men felaktig trädvård och beskärning kan leda till att trädens livslängd förkortas. Nu har SIS (Swedish Standards Institute) – tillsammans med en rad branschaktörer – påbörjat ett standardiseringsarbete för att öka trädens välmående. Statens fastighetsverk är en av de aktörer som medverkar i arbetet för att ta fram en gemensam standard för trädvården.

FOTO ÅKE E:SON LINDMAN



NYMÅLAT I FESTSALEN PÅ LÖVSTABRUK

EFTER EN omfattande renovering av Lövstabruks exteriör har turen kommit till insidan. Nyligen avslutades ett större måleriarbete i Stora salen, en festsal som ligger en våning upp i herrgården och som används flitigt för bröllop, visningar, möten och konferenser. Ytskikt, snickerier, fönsternischer, radiatorer och tak har målats om med linoljefärg och emulsionsfärg.



Ett lyft för Skeppsholmen

UNDER ÅRET pågår uppbyggnaden av Kasern II, den byggnad som brann hösten 2016. Kulturvärden hälsade på när skickliga timmermän lade golvbjälkarna på plats till den totalförstörda vindsvåningen. Det är ett gediget hantverk enligt traditionella metoder där till exempel ändträet kläs in med näver som fuktspärr. Här manövrerar timmerman Simon Sköld den 150–200 kilo tunga bjälken på plats med hjälp av en telfer – en lyftanordning som går på en skena i taket med ett maskin-drivet lyftblock, krok och lyftband. När bjälklaget är på plats läggs resten av golvet och därefter är det dags att konstruera takstolar. Fortsättning följer...

MIA FERNLUND



BOKPALATSET

Silverbibeln, Newtons första upplaga och Mozarts partitur. I anrika Carolina Rediviva i Uppsala ryms miltals av kulturskatter. Men samtidigt befinner sig biblioteket i digitaliseringens framkant.

TEXT Carl Johan Liljegren FOTO Urban Jörén

Ty fastän farten som hon gör är stor och mycket högre än en snabb planets är hennes hastighet med rymdmått sedd på pricken svarande mot den vi vet att blåsan gör i denna skål av glas.”

Jodå, manuskriptet till Aniara finns här tillsammans med stora delar av Harry Martinsons övriga litterära kvarlätenheter.

Men det är inte manuskriptet som Lars Burman, överbibliotekarie vid Uppsala universitetsbibliotek, väljer att läsa ur, utan ett unikt lädersnittsbands av den finska förstautgåvan på svenska. Boken är en av sex miljoner och tar upp tre cm av de totalt 15 mil böcker, trycksaker och manuskript som huserar i Carolina Rediviva och de

ytterligare 10 bibliotek som tillsammans utgör Uppsalas universitetsbibliotek.

Att han valde just denna bok är förstås ingen slump.

– En stor utmaning för oss är att göra de skatter vi sitter på kända, och ett sätt att göra det på är att anknyta till aktuella händelser, som till exempel Aniara-filmen, förklarar Lars Burman.

Vi har lämnat vad som rimligen är Uppsalas vackraste arbetsrum med tillhörande balkong med stort B – den varifrån universitetets rektor vinkar vid mösspåtagningen sista april – och befinner oss i husets mest anslående rum, den stora Boksalen. Här har känslan av hur biblioteket såg ut när den nya byggnaden stod klar 1841 återskapats. I de väggfasta hyllorna står det ursprungliga gamla biblioteket med bland andra drottning Kristinas, ↪



Överbibliotekarie Lars Burman i den stora Boksalen, där endast personalen får röra dyrgriparna, till exempel drottning Kristinas böcker.





Gamla pergamentband är ofta sköra. Digitalisering både skyddar och gör dyrbara böcker tillgängliga för alla.

Magnus Gabriel De la Gardies och den 1605 avrättade adelsmannen Hogenskild Bielkes böcker.

Boksalen tillhör de delar av Carolina Rediviva som inte är publika. Och fast det kliar i fingrarna så får böckerna endast röras av personalen. Intill ligger det nästan magiskt belysta Linnérummet där det är mycket lågt i tak, något som arkitekten Peter Celsing vid om- och tillbyggnationen 1963–71 ville ändra på. Förslaget fick inte gehör, varpå han i stället klädde det tråkiga innertaket med marmorert bokpapper. Genialt i sin enkelhet!

I Scriptores ser det ut som biblioteket gjorde i början av 1800-talet. Här finns utgåvor av antika författare ordnade kronologiskt efter utgivningsår: 1500-talsutgåvor i vita pergamentband, över 1700- och 1800-talens marmorerade förläggband i papper till 1960-talets betydligt mer prosaiska utgåvor.

Byggnaden hade från början tre våningar, numera är de tolv. Det mesta är inte publikt och de flesta utrymmen är inte alls särskilt anslående. Universitetets gamla festvåning, Carolinasalen, med tio meter i takhöjd, där bland andra Jenny Lind sjöng vid flera tillfällen, är till exempel omvandlad till tre våningar bokmagasin och öppen samling. En påminnelse så god som någon om att biblioteket alltid varit trångbott.

Att bevara, skydda från brand, stöld, slitage

»Jag är övertygad om att ju mer digitala vi blir desto viktigare blir det fysiska mötet.«

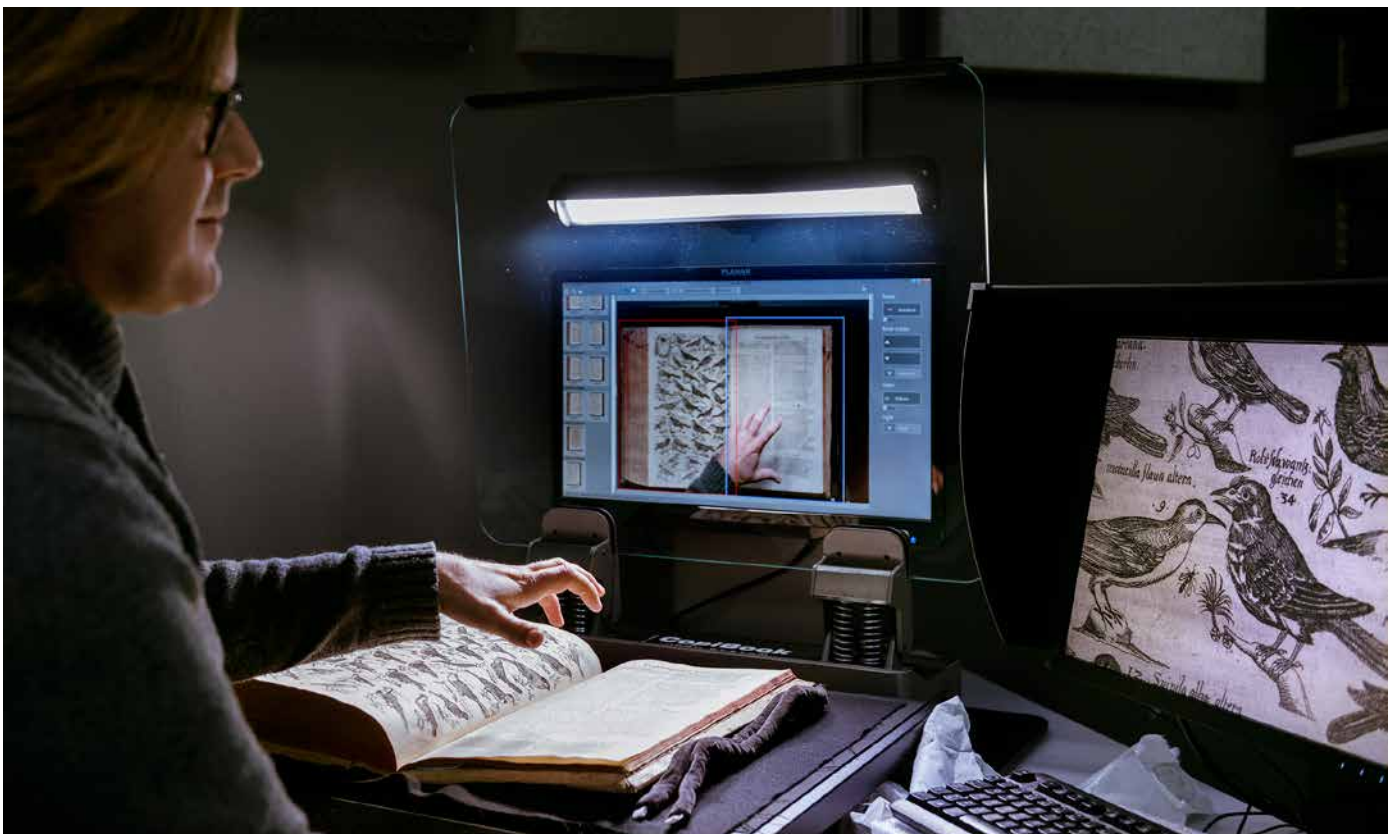
och samtidigt vara öppet och inbjudande är en utmaning. Särskilt brand har alltid varit bibliotekariernas stora skräck. När huset invigdes fanns av detta skäl varken belysning eller uppvärmning i lokalerna. Fram till 1876 då uppvärmning ordnades fick frusna besökare låna pälsar som biblioteket tillhandahöll.

ALLA PRAKTFULLA SALAR och enorma bokmagasin till trots är det bara halva biblioteket, om ens det. Minst lika mycket till finns i ett virtuellt bibliotek som tillkommit under de senaste 30–40 åren och växer lavinartat.

– Biblioteket må vara gammalt, men befinner sig också sedan 40 år i teknikutvecklingens framkant. Inom vissa ämnesområden är allt som ges ut digitalt. Utvecklingen gör att vår uppgift har blivit radikalt större. Det är inte ett utan två bibliotek som ska skötas, säger Lars Burman.

Samtidigt betonar han att universitetsbibliotekets uppdrag är detsamma som tidigare. Att

Nere i Carolina Redivivas källare sitter ett team bildtekniker, en fotograf och en bibliotekarie och digitaliserar böcker. Normalt hinner de med 200 000 filer om året.



Luftiga utrymmen i stora läsesalen,
som ska ytrenoveras nästa år.



Gustav III testamenterade sitt privata arkiv till biblioteket. Porträttet i hyllan föreställer Hogenskild Bielke vars boksamling finns här.



Detalj av kartografen Willem Janszoon Blaeuws 1600-tals-himmelsglob i Stora boksalen.

texter publiceras på nätet i stället för på papper handlar ur detta perspektiv bara om ett mediaskifte, likvärdigt med när codex ersatte bokrullar under senantiken.

– Vi är en integrerad del av Uppsala universitet och är som sådan en del av den infrastruktur som behövs för forskning och utbildning.

På andra sätt innebär digitaliseringen däremot betydande förändringar. En sådan är att forskarna flyttat ut och ersatts av studenter som söker sig till den stimulerande studiemiljön. Det innebär att kraven på huset också förändrats. Studenterna efterfrågar inte bara tysta arbetsplatser utan också utrymmen där de kan samlas, skriva och gruppbeta.

CAROLINA REDIVIVA har tidigare fått kritik för att vara otillgängligt och att det haft för få studieplatser och den mest återkommande frågan från gästforskare, studenter och andra besökare är inte var Silverbibeln finns utan var kan man få kaffe.

Den nu pågående ombyggnationen är ett sätt att anpassa biblioteket för det moderna

universitetets behov och att skapa en naturlig mötesplats på universitet. Sådana utrymmen har tidigare inte funnits på Carolina Rediviva.

– Jag är övertygad om att ju mer digitala vi blir desto viktigare blir det fysiska mötet. Kaféet och arbetsplatserna en halvtrappa upp dit studenter kan ta med och värma egen mat kommer att bli ett jättelyft, säger Lars Burman.

ATT BYGGA OM på ett bibliotek som samtidigt måste vara öppet måste dock vara något av ett mardrömsscenario för en överbibliotekarie. Vid de provisoriska informationsdiskarna skvallrar stora korgar med öronproppar om att man förberett sig för det värsta. Men de har knappast behövts. Byggarna har sett till att utföra bullriga arbetsmoment tidigt på morgnarna innan biblioteket öppnat.

– Jag hade befarat att det skulle bli mycket, mycket värre. Och med facit i hand är det sannolikt så att en del personal som tillfälligt flyttat ut på grund av ombyggnationerna inte hade behövt göra det, konstaterar Lars Burman. *

CAROLINA REDIVIVA

Carolina Rediviva är en del av Uppsala universitet, grundat 1477. Själva biblioteket grundades 1620 av Gustav II Adolf. Den nuvarande byggnaden började uppföras 1817 men färdigställdes inte förrän 1841 och många gånger sedan dess under årens lopp. Carolina Rediviva byggnadsminnesförklarades 1993.

Läs mer på:
www.ub.uu.se

Efterlängtdad förnyelse

En modern mötesplats för studenterna och mer funktionella lokaler för personalen. I höst välkomnar Carolina Rediviva med en ny spännande gestaltning.

TEXT Carl Johan Liljegren FOTO Urban Jörén

Efter många om- och tillbyggnader under årens lopp utgör Carolina Redivivas olika delar en veritabel arkitektonisk stilkarta som rymmer det mesta från empire till nybrutalism. Det ställer naturligtvis krav på varsamhet vid förändringar. Nu genomgår stora delar av entréplanet på plan fyra och entresolvåningen ovanför en välbehövlig renovering och ombyggnad som ska vara klar hösten 2019.

Ett nytt kafé har länge efterfrågats. Nu blir det en stor servering som kan erbjuda varm mat till 80 sittande gäster. Dessutom tillkommer fler gruppstudieplatser och utrymmen där studenter kan umgås och värma medtagen mat. Nya utställningssalar och konferensrum och effektivare service-lokaler för studenter, forskare och andra besökare är andra önskemål som förverkligas i och med ombyggnaden.

– Det är omfattande och efterlängtdade förändringar som nu görs samtidigt som stor hänsyn tas till den gamla byggnadens unika karaktär. Önskelistan över vad lokalerna ska tillgodose är lång och det har varit utmanande att få plats med allt. Men jag tror att vi har lyckats att skapa en utmärkt mötesplats som svarar mot universitetets behov, säger Bengt Skoglund, fastighetsförvaltare vid Statens fastighetsverk.

DET FÖRSTA SOM slår en i den nyrenoverade huvudentrén är de limegröna väggarna. Den handstrukna linoljefärgen vibrerar av liv och bryter vackert mot det vita taket och grå kalkstensdetaljer. Det intensivt gröna fungerar som en välkomstanfar till det nya kaféet där framtagna rå betong spelar mot orange och ärtgröna väggskärmar i glaserat tegel.

Mycket möda har också lagts på att få entrén inte bara välkomnande, funktionell och vacker utan också arbetsmiljömässigt bra. Den var nämligen tidigare så kall och dragig att

personalen fick sitta i en liten kur bredvid den stora ekporten, och när många besökare kom in samtidigt så gjorde en skorstenseffekt att även salar långt in i byggnaden blev utkylda.

Lösningen blev en karusellsluss helt i glas innanför de gamla portarna.

– Vi var rädda att den skulle sticka ut för mycket, men man märker den faktiskt knappast, säger Bengt Skoglund.

En ledstjärna vid ombyggnaden har varit att öka säkerheten, men att minska de upplevda gränserna.

– Vi försöker undvika skyltar och har delat in olika funktioner i zoner bland annat genom att använda olika golv och mattor, säger Bengt Skoglund.

NÅGON EGENTLIG GRÄNS mellan kaféets helt publika del och den som är avsedd för studenter placerad en halvtrappa upp finns inte. Tanken är att besökarna ska förstå ändå. Liksom att de ska förstå att det är okej att prata i kaféet, men inte en liten bit längre in i byggnaden.

Ytterligare ett viktigt krav från universitetsbiblioteket har varit att valet av material ska säkerställa riktigt lång hållbarhet. Det märks till exempel på de gedigna snickerierna och varsamt renoverade ytor i kolmårdsmarmor. Liksom på de nya åtta ton tunga betongtrapporna som sammanbinder kaféplanet med entrésolplanet ovanför och som togs in färdiggjutna i ett stycke. De glaserade tegelväggarna i kaféet är ett annat mindre uppenbart sådant exempel. De döljer och skyddar bakomliggande ljuddämpande skärmar.

– Akustiken i kaféet är tänkt att ge en balans mellan sorlet och samtidigt kunna ge möjlighet till koncentrerat arbete med övriga i arbetsgruppen. Det ställer krav på god kommunikation mellan personer som sitter nära medan personer längre bort inte får höras, och därmed uppfyller vi studenternas krav, konstaterar Bengt Skoglund. *

»Önskelistan över vad lokalerna ska tillgodose har varit lång.«



FOTO JOHAN CELSING ARKITEKONTOR



I det nya kaféet har den råa betongen från Peter Celsings tillbyggnad 1963–71 tagits fram. Som kontrast har hans son arkitekten Johan Celsing, ansvarig för den nuvarande ombyggnaden, valt glaserade tegelväggar i skarpa färger.

Tv Bengt Skoglund, fastighetsförvaltare vid Statens fastighetsverk, i den nyrenoverade entrén.

DETALJEN: CENTRALPOSTHUSET

FOTO ÅKE E:SON LINDMAN





Brev på Posten

BREVDUVORNA flyger in post från både norr och söder till Centralposthusets huvudentré på Vasagatan i Stockholm. Ferdinand Bobergs byggnad, som stod klar 1903, är som en stensulptur i storformat med högt konstnärligt värde. De rikt utsmyckade fasaderna i sandstensrelief är också kulturhistoriskt värdefulla.

Posthorn och brevduvor återkommer på flera ställen. Ovanför huvudportalen sitter byster av det Kungliga Postverkets beskyddare Oscar II och dess grundare drottning Kristina. Även Stockholms skyddshelgon Erik den helige finns avbildad på huvudfasaden. Tre Kronor är ett återkommande motiv och olika länders riksvapen pryder fasaden.

En annan typ av ornament föreställer nordiska djur- och växtmotiv som möss, ödlor, ormar, fåglar, kottar och tallbarr. Dekorationerna är i huvudsak huggna på plats efter att stenarna råhuggits och murats in i fasaden.

Centralposthuset var Ferdinand Bobergs första stora monumentalbyggnad. När huset blev byggnadsminnesmärke 1935 var det dock endast fasaderna som omfattades av märkningen, vilket belyser deras konstnärliga värde. Även många av de samtida kritikerna var lyriska. Arkitekten Torben Grut skriver till exempel att fasaden "besitter stora skönhetsvärden och mästerliga partier. Den är festlig i sin sprudlande, lekande mångfald och ständiga, konstnärliga variation."

MIA FERNLUND

Mittendelen av Karlsborgs imponerande Slutvärn där Garnisonskyrkans torn sticker upp till höger.



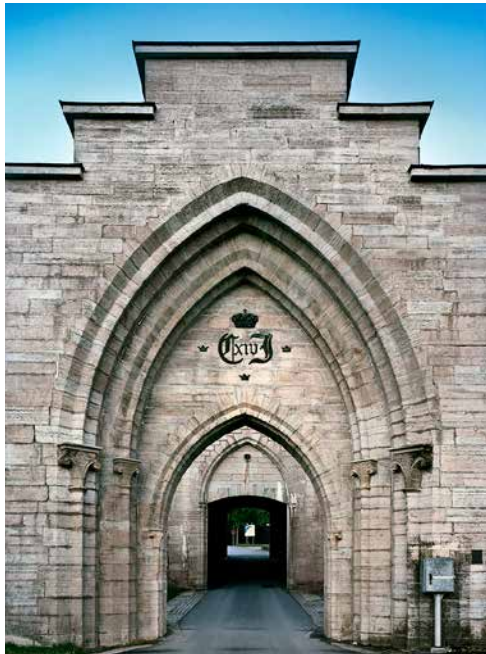
A photograph of the Karlsborg fortress, a large stone structure with a prominent tower and a Swedish flag flying from the top. The sky is overcast and blue. The foreground shows a grassy hillside.

Karlsborg 200 år
**LEVANDE
FÄSTE**

Att bygga Karlsborgs fästning var en av Sveriges största investeringar någonsin. När anläggningen stod klar var den dock överspelad som centralt försvarsfäste. Men Karlsborg har fortsatt att vara en levande försvarsanläggning liksom ett populärt besöksmål. I år firar fästningen 200 år.

TEXT Johan Wickström FOTO Anders Åkerberg, Melker Dahlstrand

FOTO ÅKE ESON LINDMÅN



Huvudentrén till fästningen: Götiska valvet med kung Karl XIV Johans initialer.

Rekryter under arbete i ett av logementen i Slutvärnet.



FOTO FREDRIK LILLESTRÅLE STÉEN

På håll syns bara de tre tornen som sticker upp. Men successivt kan man skönja det imponerande Slutvärnet bakom vallgravarna: 678 meter långt är det en av Europas längsta sammanhängande huskroppar.

Vi åker genom entréporten, Götiska valvet, med Karl XIV Johans signatur – kungen som beslutade att bygga fästningen för att skapa en fast bas för försvaret liksom en säker plats för kung, regering, riksdag och Riksbankens guld i händelse av krig.

Innanför murarna breder ett samhälle ut sig. Lite hemlighetsfullt, men ändå öppet och levande. Det är sensommarkänsla i luften när vi går in i Statens fastighetsverks kontor, beläget i Skaraborgsbankens gamla kontor vid det centrala Fästningsstorget.

Nu har vi sisådär sex timmar på oss att utforska denna märkvärdiga plats: 170 byggnader på 125 hektar. Och 200 års omväxlande historia. Camilla Jarlhed och Gunilla Bernspång från SFV ska leda oss rätt. Även slottsarkitekten Ingvar Blixt är på plats. Han vecklar ut en karta och pekar ut några av de viktigaste byggnaderna.

– Jag har jobbat med Karlsborgs fästning sedan 1986, men än så länge har jag inte varit inne i alla byggnader. Det är mycket att ta in här, säger han med ett skratt.

För att förstå vad Karlsborg är och varför det ser ut som

FOTO SFV



Slutvärnet är 678 meter långt.

Fästningsstorget ser ut som en vanlig civil mötesplats med glasskafé och butiker.



det gör måste vi backa bandet drygt 210 år. Året var 1809 och Sverige hade precis förlorat Finland inklusive fästningen Sveaborg till Ryssland. Nu låg Stockholm plötsligt i ytterkanten av riket, vidöppet för attacker från fienden i öst. Det var då centralförsvartanken uppstod: att placera försvarets kärna i rikets inland dit fienden skulle ha svårigheter att rikta ett angrepp.

PLANEN VAR ATT bygga tre fästningar väster om Vättern, men i slutändan byggdes endast Karlsborg. Med sin placering på Vanäs udde var den skyddad av vatten från två håll och strategiskt belägen vid Göta kanal, vars första delar invigdes under samma period. Kanalens konstruktör, statsrådet Baltzar von Platen, var också en av de främsta förespråkarna för en central fästning.

Tidplanen sattes till tio år när arbetet sattes igång 1819. Det kom att ta nästan 90 år – och bli en av Sveriges största byggnadsinvesteringar någonsin.

De första tio åren gick åt till att bygga vallar längs sjösidorna, drygt två kilometer.

– Hela udden var en skog på sandmark med några gårdar. Så i början handlade det om att schakta bort marken och sänka udden 1,5 meter och sedan bygga vallar av sanden, säger Ingvar Blixt.

Det var en blandning av militärer, dagsverkare och brottslingar som utförde jobbet för hand, under ofta eländiga villkor.



ANLÄGGNINGAR I VALLGRAVEN

Eskarp – vallgravens inre vägg.

Konteresekarp – vallgravens yttre vägg.

Eskarpgalleri – längsgående valv innanför eskarpmuren, med skottgluggar.

Kaponjär – utstickande del av ett befästningsverk.

Potern – välvd portgång under fästningsvall från fästningens inre till vallgraven.

Blockhus – ett mindre slutvärn i framskjuten position som också kunde användas som vakthus.

Runt 1 miljon ton sand schaktade de bort, motsvarande nästan två egyptiska pyramider.

Successivt kom de första större byggnaderna på plats, till exempel Kungsvillan för kungens besök och Konvalescenthemmet för sjukvård. På Stenbryggeområdet, på västra sidan av udden, kom stenleveranserna från Borghamn på andra sidan Vättern. Här byggdes verkstäder för att bearbeta stenen och andra byggnadsmaterial.

NÄR DE KANONBESTYCKADE vallarna med omgivande stormgaller var klara flyttade det första regementet in, Göta artilleriregemente, 1831. Därefter väntade en ännu större byggnadsutmaning: att konstruera ett skydd mot den sydliga

landsidan där angriparna väntades komma. Här krävdes ett mer robust försvar. Arkitekten Johan af Kleen åkte runt i Europa och rekognoscerade fästningar för att få inspiration. Han hittade vad han sökte i tyska Ingolstadt, vars fästning stått som modell för Slutvärnet i Karlsborg.

Efter många olika förslag påbörjades Slutvärnet, som skulle gå från strand till strand på udden. Arbetet startade 1844 och blev klart först 23 år senare.

– När de militära delarna var klara fanns pengar till annat. Fram till dess hade de civila byggnationerna varit ryckiga. Från 1870-talet påbörjas en väldigt expansiv byggnadsperiod som präglar mycket av dagens fästningsområde, till exempel nya bostäder, skola, sjukhus och bankkontor, säger Ingvar Blixt.

FÖRST 1907 STOD hela anläggningen färdig. Och då var centralförsvarsidén överspelad i takt med ny teknik, andra fordon och mer avancerade vapen. Men det betydde inte slutet för Karlsborg. Det räcker med att blicka ut från fönstret från SFV:s kontor där vi kan se ett glasskafé, en butik och en militärrestaurang. Värnpliktiga och officerare släntrar förbi med jämna mellanrum.

En viktig del av kulturarvet med Karlsborg är just den levande militära miljön. Fästningen byggdes för militära ändamål och det är fortfarande försvarsmakten som är huvudaktören i området.

FOTO: ARMÉMUSEUM



Oscar II hälsar på trupperna vid Karlsborgs fästning 1898.



Garnisonskyrkan präglas av den ståtliga takkronan som är formad av 276 bajonetter.



I officersmässen, tidigare Garnisonshotellet, finns det gott om bruna skinnmöbler.



Slottsarkitekten Ingvar Blixt har arbetat med Karlsborgs fästning sedan 1986.

»Jag tror att vi har större respekt och vördnad för våra lokaler än i andra förband.«

I restaurangen bjuds på köttbullar och potatis. Och som fond för måltiden kan vi blicka rakt mot striderna under slaget vid Lund 1676, på den mäktiga tavlan i lokalens kortsida. Det var då svenskarna lyckades ta tillbaka delar av Skåne mot danskarna under ledning av Karl XI. Och de som utmärkte sig mest vid det blodiga slaget (14 000 döda) var Livregementets husarer, som idag finns här i Karlsborg.

– Vi firar vår högtidsdag varje år den 4 december för att erinra om slaget. Dagen börjar med gemensam frukost och sedan går vi ut på heden för en fackelmarsch genom staden. Därefter avslutar vi högtidligt i Garnisonskyrkan, säger Fredrik Lilliestråle Stéen, rekrythandläggare på K3.

Livregementets husarer (K3) inkluderar idag en jägarbataljon och en underrättelsebataljon där bland annat fallskärmsjägarna återfinns. På garnisonen finns också Försvarmaktens överlevnadsskola, Flygenheten och specialförbandet Särskilda Operationsgruppen.

– Runt 200 rekryter påbörjar årligen grundutbildningen här. Vi kommer att öka den numerären avsevärt de närmaste åren, säger Fredrik Lilliestråle Stéen medan han visar runt i officersmässen som en gång i tiden fungerade som garnisonshotell.

På väggarna ovanför de bruna skinnfåtöljerna blickar forna tiders regementschefer med stadig blick ned mot besökarna. Fredrik Lilliestråle Stéen är påtagligt nöjd med sin arbetsplats.

– Det här är Sveriges bästa och vackraste utbildningsplats. Jag tror att vi har större respekt och vördnad för våra lokaler än i andra förband. Det känns lite som att vara inne i en egen värld att arbeta här, säger han.

En bit bort, inne i Slutvärnet, är det oändligt långa korridorer med logementen, där vissa delar fortfarande är hemliga. Byggnaden har härbärgerat ett otal funktioner under årets lopp: bostäder, pastorsexpedition, telegraf, skola, sjukstuga, skråreri, badhus och en brevdustation(!) för att bara nämna några.

I CENTRUM AV Slutvärnet ligger Garnisonskyrkan, där blickarna först går till den bajonettprydda ljuskronan i mitten (276 bajonetter). I denna sal var det tänkt att riksdagen skulle ha sin plenisal i oroliga tider. Ytterligare en funktion för Slutvärnet var att utgöra förråd för Riksbankens guldreserv. I fastigheten fanns fler specialbyggda valv för detta ändamål. Under andra världskriget skickade Riksbanken ett par stora tågtransporter med guldsockor i postsäckar till Karlsborg.

Nästa anhalt är försvarskonstruktionen framför Slutvärnet. De intrikata och mjukt rundade vallgravsgångarna bärs upp av anläggningar med franskklingande namn: escarp, potern, kaponjär etc. Om fienden mot förmodan skulle hamnat i dessa snillrika utformade gångar hade de raskt blivit nedskjutna.

En underjordisk gång från vallgraven leder till ett av de så kallade blockhusen utanför, dit manskapet kunde gå för att hålla uppsikt utanför muren.





SNILLRIK BRÄNSLESTATION

DOFTEN ÄR omisskännlig inne i Havremagasinet, den gula högresta byggnaden på östra strandkanten utanför Karlsborgs fästning. Som namnet antyder var det en havredepå, en slags bensinstation för dåtidens transportmedel: hästarna. Det krävdes mycket bränsle för att klara av ett regemente, 1 500–2 000 ton hanterades här inne.

Men det är ingen enkel förrådsanläggning. Hela systemet är komplext uppbyggt där

havren transporterades upp och ner mellan olika bingar genom ett fyndigt maskineri, bestående av roterande skovlar. Det viktiga var att inte havren blev varm eller för fuktig, för då kunde den förstöras.

Havremagasinet i Karlsborg var en av fyra militära magasin som byggdes i Sverige, men är det enda i landet som är intakt. Arkitekt till samtliga havremagasin var Erik Josephsson.

»Här finns allt från
medeltida romantisk stil
och stram klassicism
till funkis.«

– Här inne finns ett 20-tal ovanliga fladdermöss som man knappt kan se någon annanstans, bland annat en av Sveriges nordligaste kolonier av Barbastell. De övervintrar här varje år, säger Gunilla Bernspång medan vi duckar för att inte slå i taket i de långa gångarna.

Väl tillbaka ovan jord åker vi till några av bostadshusen, som numera är hyresrätter. Innanför fästningen bor närmare 200 personer, bland andra paret Per och Ingegerd Klingvall, som har en stilig etagelägenhet sedan ett par år.

– Jag var här en hel del när jag var liten då min faster bodde i området. Vi har alltid velat bo här. Det är som ett litet samhälle. Lugnt och vackert med en bra blandning av folk. Här kan vi bo tills vi blir gamla, säger Per Klingvall.

Eftersom Karlsborg utvecklats och omformats under så lång tid kan man hitta väldigt många olika arkitektoniska stilar i området, vilket också är en del av tjusningen. Här finns allt från medeltida romantisk stil och stram klassicism till funkis. Gemensamt för alla stilar är dock det fina hantverket och omsorgen om detaljerna.

En av de mer framträdande huskonstellationerna är de så kallade tyghusen som byggdes på 1840-talet för att tillverka, reparera och förvara vapen. De tre röda huskropparna sticker ut i området och är sammanlänkade med täckta gjutjärnsbroar. Här inne finns bland annat Stora gevärssalen, avsedd för förvaring av 100 000 gevär. Nuförtiden huserar bland annat Försvarets överlevnadsskola i dessa lokaler.



Nöjda hyresgäster i fästningen: Per och Ingegerd Klingvall.



Minörskolan från 1890-talet präglas av en medeltidsromantisk stil. Här fanns lektionssalar och laboratorium för soldater som skulle utföra spränguppdrag.

Även utanför vallarna, på Vanäs udde, finns det spännande byggnader. Längst ut finns Kungsvillan som numera är privatägd. Här i parken ligger också Garnisonssjukhuset, vars moderna utformning fick ett internationellt pris 1876 (läs mer på sid 28). På östra stranden ligger Kronobageriet från 1913 som servade de lokala regementena. Precis intill ligger det ståtliga Havremagasinet från samma period, den tidens bränsledepå för transporter (läs mer på sid 19).

DET ÄR SÅ mycket att upptäcka i Karlsborg att vi givetvis hamnar i tidsnöd. Timmarna far iväg.

Platsen inrymmer så många delar och objekt som ger nycklar till centrala historiska och kulturella brytpunkter.

– Det spännande med detta område är att det är så många olika verksamheter och byggnader och att det är så gediget byggt. Det går att lära sig så mycket om byggnadsteknik här, konstaterar Ingvar Blixt som inte tycks ha tröttnat på området efter 32 års arbete.

Vi ställer oss uppe på en av vallarna och tar oss en sista titt över området. Fotografen försöker fånga ytterligare någon vinkel innan vi rullar ut igen genom Götiska valvet, förbi samhället Karlsborg som växte fram som en följd av fästningen.

När Karl XIV Johan godkände projektet benämnde han det ”Project du place de guerre”, alltså en krigsanläggning. Men lyckligtvis blev det inte en sådan plats – snarare ett ovanligt lyckat exempel på samarbete mellan militärmakten och det civila samhället. Och också ett exempel på hur en gammal militäranläggning hela tiden kan hitta nya funktioner och former i takt med tidens krav. *



Karlsborgs fästning ligger på Vanäs udde vid Vättern. I det mångfacetterade området finns cirka 170 byggnader.

”SPÄNNANDE ATT FÖRVALTA ETT SÅ HÄR SAMMAN-SATT OMRÅDE”



Camilla Jarlhed, fastighetschef på SFV.

KARLSBORGS FÄSTNING är ett av de större sammanhängande områden som Statens fastighetsverk ansvarar för. Vanligtvis handlar förvaltningen om enstaka fastigheter, här är det 170 byggnader som sammantaget utgör ett helt samhälle.

– Det är spännande att förvalta och utveckla ett så här sammansatt område med så många olika funktioner. Vi står för det mesta av servicen i området och har till och med ett eget värmeverk, säger Camilla Jarlhed, fastighetschef på SFV, vars kontor i området även ansvarar för objekt i närliggande regioner.

Militären genom Fortifikationsverket är givetvis den största hyresgästen, men i området finns även ett kafé, en konstfär, ett museum och Karlsborgs Turism. Samt de runt 200 hyresgäster som bor i området.

– Det här är både en arbetsplats för försvaret, ett besöksmål och ett bostadsområde. Det gäller att kunna hitta en bra balans mellan dessa olika intressen. Samtidigt måste vi värna de kulturhistoriska värden som

finns. Ibland måste vi säga nej till militärens önskemål, säger Camilla Jarlhed.

Det är ingen brist på arbetsuppgifter. Nu är SFV precis klara med renoveringen av Fästningsteatern i Soldathemmet. Ett annat stort projekt är renoveringen av Östra befälshuset.

– Vi har också börjat restaurera parken på Vanäs udde som den såg ut en gång i tiden. Vi ska gallra och plocka fram de olika karaktärsområden som finns med många olika växter, till exempel lindar och lärkträd.

Och i år laddar man också lite extra för att lyfta fästningens 200-årsjubileum tillsammans med kommunen och försvarsmakten.

– Det blir nationaldagsfirande och eventuellt öppnar vi upp ett hemligt rum också. Och så blir det en Karlsborgsfest i höst, säger Camilla Jarlhed.

Läs mer: www.vastsverige.com/karlsborg/Karlsborgsfastning

UTSIKTEN: MEXICO CITY





Ingenting står stilla

MEDAN VÅREN sprider sig i hela vårt avlånga land slår jakarandaträden ut med sina blå blommor i Mexico City. Det här vackra trädet står, tillsammans med många andra vackra växter, i svenska ambassadens trädgård. Trädgården är ritad av trädgårdsarkitekten Walter Bauer (1920–1994) som ritat många av de svenska ambassadträdgårdarna och som även renoverat många kända svenska parker såsom Drottningholms slottspark, Tessinska palatsets barockträdgård och slottsparken vid Lövstabruk.

Bauer menade att det är mer korrekt att prata om renovering än restaurering av historiska parker eftersom ingenting är autentiskt då tiden har förändrat allt. Och även i Mexico City sker nu förändringar av ambassadträdgården då ambassadkansliet flyttar in på tomten. Kanslibyggnaden beräknas stå färdig i slutet av året.

MIA FERNLUND

Efter mer än 200 års verksamhet kördes de sista Birgittasystrarna ut från Vadstena kloster 1595. Därefter har klostret använts både som ålderdomshem för krigsinvalidier (1640–1783) och som sinnessjukhus för kvinnor (1829–1951).

FOTO MELKER DAHLSTRAND

TIDSRESA I VÅRDSVERIGE

Samhället har sökt olika vägar för att möta människors behov av vård och omsorg. De historiska fastigheterna ger en av nycklarna för att förstå Sveriges socialmedicinska utveckling.

TEXT Bearbetat utdrag från Kulturfastighetsutredningen 2009



FOTO ÅKE EISON LINDMAN

Helgeandshuset var våra tidigaste vårdinrättningar för gamla och sjuka. På bilden syns Helgeandshuset i Visby som är från 1200-talet (höga huset) respektive 1600-talet (låga huset).

Spåren efter vårdinsatser i förhistorisk tid är få och svårtolkade. Men vid Alvastra pålbyggnad, en kilometer nordost om klosterruinen i Östergötland, har människoskallar utsatta för kirurgiska ingrepp hittats. Några har daterats till stenåldern, andra härrör från järnåldern. Även på Helgö i Mälaren har arkeologer gjort fynd av skalpeller och andra instrument som styrker tanken att intresset för kirurgins möjligheter var utbredd under järnåldern.

Under 1200-talet etablerades en lång rad så kallade helgeandshus (heliga andens hus) runt om i Norden. Idén om de självförsörjande barmhärtighetsinrättningarna (en kombination av sjukhus, ålderdomshem och fattighus) kom från kontinenten där Helgeandsorden redan fått fäste. Under medeltiden fanns ett 70-tal helgeandshus i Sverige, Danmark och Norge. I Sverige utvecklades verksamheten med hjälp av donationer och allmosor. Enligt katolicismen var allmosorna en väg till syndernas förlåtelse och frälsning. När reformationen tidigt på 1500-talet drog över landet tvingades vårdinrättningarna stänga.

SVERIGES BRYTNING med den romersk-katolska kyrkan innebar inte bara slutet för helgeandshusen, även klostren tvingades avveckla sin verksamhet. Med dem försvann vårdande funktioner, i några enstaka fall bedrev klostren också mer utåtriktade sjukstugor som nu gick förlorade.

Efter reformationen föll ansvaret för sjuk- och fattigvård på socknarna, men det dröjde

lång tid innan omsorgsfrågorna prioriterades, framför allt för fattigvården. Under 1500-talet etablerades ett antal kronohospital som med hjälp av statliga bidrag erbjöd sjukvård. Danviks hospital i Stockholm och Vadstena hospital i Östergötland var mot slutet av seklet de två största.

Under 1600-talet spred sig tankarna om ett hälsosamt och stärkande liv kring en brunnsmiljö. I Medevi – ett par mil norr om Vadstena – startade 1678 Nordens första hälsobrunn. Ramlösa, Loka, Sättra och ytterligare en lång rad privata satsningar följde snart i Medevi spår. På 1800-talet tog sig idén om det sunda livet nya uttryck längs den svenska västkusten. Kurorter som Varberg, Lysekil och Gustafsberg lockade med vackra anläggningar, salta bad och friska vindar.

NÄR SERAFIMERLASARETTET inrättades på Kungsholmen i Stockholm 1752 blev det starten för ett svenskt sjukhusväsende med bättre organisation och högre ambitioner. I landsortsstäderna lät man emellertid inte nöja sig med löften om tillgång till Serafimerlasarettet, nu ställde man krav på egna sjukhus. Kraven resulterade i ett kungligt brev 1765 vilket förklarade att de stift eller städer som kunde bekosta ett lasarett skulle få behålla de penninginsamlingar som tidigare hade tillfallit Serafimerlasarettet. Snart följde både en rad länslasarett och nya vårdinrättningar i form av barnhus, tukthus för lösdrivare och spinnhus för kvinnor.

Samtidigt som de regionala sjukhusen blev allt fler stärktes organisationen och 1813 var tiden mogen för ett statligt ämbetsverk i sjukvårdsfrågor:



FOTO SEV



Vid Alvastra pålbyggnad har man funnit människoskallar som utsatts för kirurgiska ingrepp.



Läkare utför behandling på Serafimerlasaretet i Stockholm 1898.

*»När Serafimerlasaretet
inrättades 1752 blev det starten
för ett svenskt sjukhusväsende
med högre ambitioner.«*

Sundhetskollegium (numera Socialstyrelsen). 1861 kunde kollegiet räkna in 47 lasarett och mindre sjukvårdsinrättningar runt om i landet. Året efter presenterades en ny förordning som flyttade över en stor del av hälsovårdens ärenden till landstingen och 1864 följde lasarettstadgan som gjorde sjukvården till de enskilda länen ansvar.

Samhällsutvecklingen i Sverige accelererade kraftigt från mitten av 1800-talet tack vare tilltagande industrialisering och förbättrad samhällsekonomi. De ekonomiska strukturerna utsattes för en mer kritisk granskning än tidigare, och ett ökande intresse för politiska frågor resulterade i successiva demokratiska reformer. Den statliga myndigheten Överintendentsämbetet (en föregångare till Statens fastighetsverk) med anor från 1600-talet, slog vakt om den goda arkitekturen när mängder av nya offentliga byggnader restes under andra hälften av 1800-talet. Tack vare ämbetet fanns det därför till exempel specifika krav för hur ett sjukhus skulle utformas.

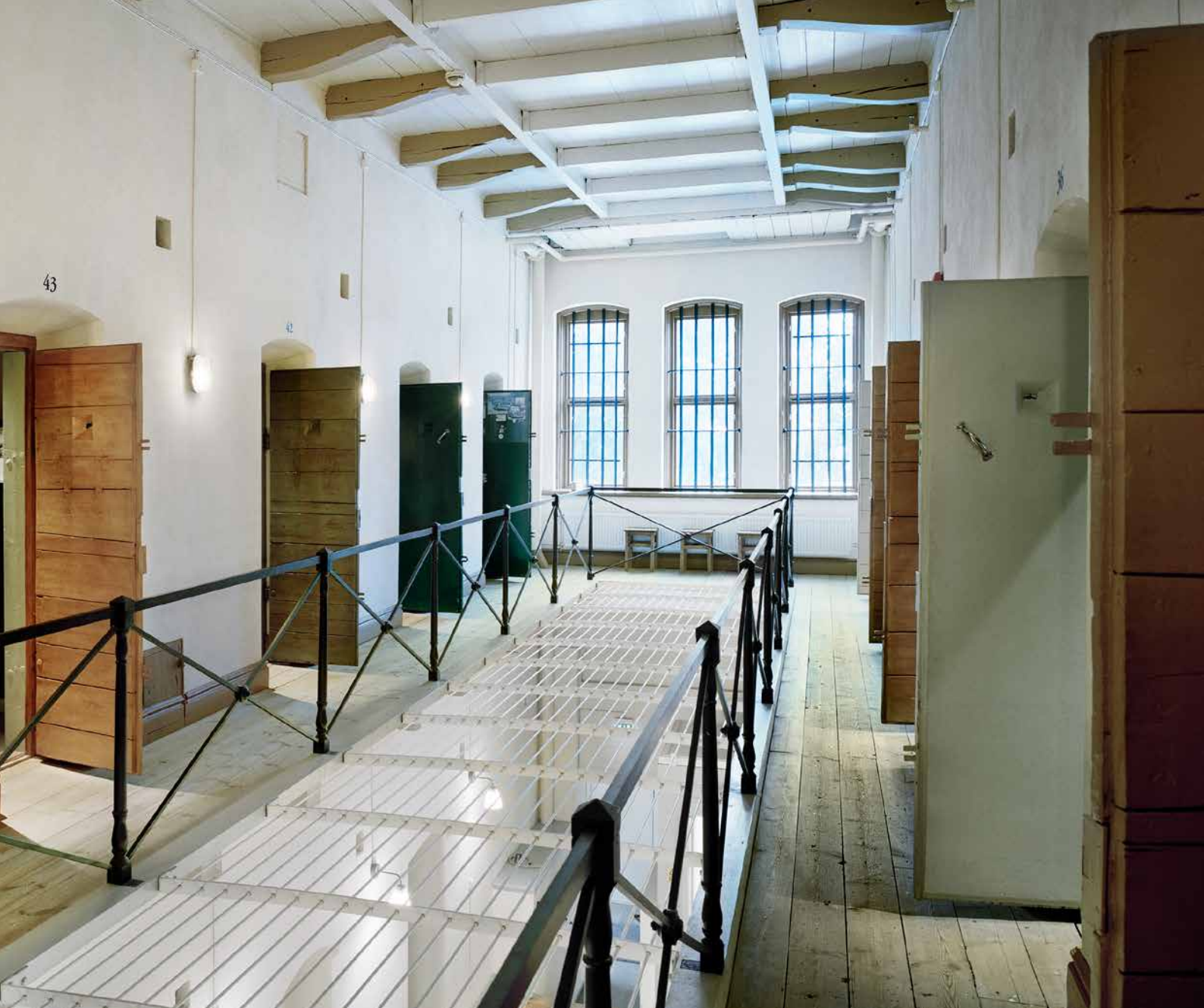
Under senare delen av 1800-talet byggdes, förutom lasarett,

också ett stort antal sanatorier och epidemisjukhus runt om i landet. Gärna på högt belägna platser där den rena och friska luften förväntades ta upp kampen mot de fruktade farsoterna tuberkulos och Spanska sjukan. Bara under åren 1918–1920 dog 38 000 svenskar i sviterna av Spanska sjukan. Det anti-septiska tänkandet om steril miljö, som hade fått fotfäste på 1890-talet, bidrog till en kliniskt förbättrad sjukhusmiljö. Såväl sanatorierna som epidemisjukhusen upphörde under efterkrigstiden och denna form av vård överfördes i stället till sjukhusens infektionskliniker.

DEN OFFENTLIGA VÅRDEN tog nya stora steg en bit in på 1900-talet. Under 1930-talet spred sig depression och arbetslöshet snabbt från USA till Europa och Sverige, där den ny tillträdde socialdemokratiska regeringen gav socialpolitiken en framträdande roll. Redan på 1930-talet etablerades bland annat en organisation för sjukkassan och 1955 var tiden inne för ett socialförsäkringssystem som omfattade alla medborgare. Denna förändring ledde till uppförandet av särskilda försäkringskassebyggnader som ofta utgjorde dominerande inslag i stadsbebyggelsen. *

När länsfängelset i Gävle öppnade 1847 representerade det en ny och mer humanitär fångvård med separata celler för varje fånge. Nu har huset gjorts om till fängelsemuseum.





FRÅN SLOTTSHÅLOR TILL FÅNGVÅRD

FÅNGVÅRDEN hade så sent som på 1800-talet inte särskilt mycket med vård och återanpassning att göra. Ett fängelse skulle framför allt ha en avskräckande effekt, och brottslingar avtjänade alltför ofta sina straff i mörka, medeltida fängelsehålor på ställen som Carlstens fästning, Kalmar slott eller Citadellet i Landskrona.

Kronprins Oskar, sedermera Oskar I, reagerade mot misären och 1840 skrev han tillsammans med fångvårdschefen Claes Livijn ett debattinlägg som slog an tonen för en humanare fångvård. Riksdagen reagerade snabbt med ett extra statsanslag för att förbättra situationen, och efter den stora fångvårdsreformen 1841 fick Överintendentensämbetet i

uppdrag att bevaka en om- och nybyggnation av landets fängelser.

Moderna tankar om pedagogik och rehabilitering banade nu väg för fängelsebyggnader med ensamceller och generöst ljusinsläpp. Mellan 1846 och 1880 byggdes 45 nya cellfängelser runt om i landet. De största fängelserna var benämnda centralfängelser, vilka var belägna i landets större städer, medan de något mindre länsfängelserna var förlagda till residensstäderna. Två av de bäst bevarade fängelserna är länsfängelset i Gävle från 1847 och cellfängelset i Umeå från 1861. Folkrorelsernas engagemang och en växande politisk medvetenhet gav under slutet av 1800-talet ytterligare stöd för utvecklingen mot en människovänligare fångvård.



FOTO CARLSTENS FÄSTNINGSMUSEUM

Historiskt sett var fängelset en plats för avskräckning. Det var mörka fängelsehålor med många fångar i varje cell.



Mönstersjukhus från svunnen tid

Garnisonssjukhuset i Karlsborg var en mönsteranläggning när det invigdes 1881. Än idag kan man se spåren av forna tiders verksamhet i byggnadens fina detaljer.

TEXT Johan Wickström FOTO Melker Dahlstrand

Längst ut på Vanäs udde ligger Garnisonssjukhuset inbäddat i parkområdet: tre övergivna tegelbyggnader med en sammanhållande gårdsplan. Utanpå ser de nästan intakta ut med fina gavelmotiv och klocktorn på huvudbyggnaden. Men inuti har byggnaderna förfallit successivt sedan sjukhuset lades ned 1961.

Bakom den flagnande färgen och de nötta ytorna finns dock en skönhet i detaljerna, till exempel i en rostig vattenkran, en hög fönsternisch eller en gammal spis. Det är lätt att skapa sig en bild av hur verksamheten en gång gestaltade sig här.

– Garnisonssjukhuset är en väldigt autentisk miljö, något av en antikvaries våta dröm. Det finns så många fina detaljer i huset, och hela sjukhuset är skapat med stor omsorg, säger Héléne Hanes, kulturarvsexpert på Statens fastighetsverk.

– Sjukhuset är också ett exempel på en ny syn på vård, där man släppte in

mer luft och ljus. Tidigare vårdade man patienterna efter grad i ett hierarkiskt system, men här delade man in verksamheten beroende på vilka sjukdomar det rörde sig om.

GARNISONSSJUKHUSET var den tredje generationens sjukvård på fästningen. I början sköttes vården i en enkel sjukstuga utanför området, sedan byggdes det så kallade Konvalescenthuset (numera Kommendanthuset) som successivt blev för trångt. Därefter, i början av 1870-talet, påbörjades planen för denna

anläggning, som kom att bli Sveriges andra garnisonssjukhus.

Sjukhuset ritades av den välkände arkitekten Johan Fredrik Åbom, som även bland annat står bakom Berns salonger och Mosebacke liksom ett tiotal andra sjukhus under denna tid. Hans ursprungliga ritning inkluderade åtta paviljonger och fick internationellt pris i Bryssel 1876 för sin moderna utformning. I slutändan byggdes dock bara två paviljonger bredvid huvudbyggnaden – samt ett litet obduktionshus bredvid.

LÄGET VID VATTNET och den omgivande naturen ansågs vara välgörande för hälsan. Frisk luft och vacker natur skulle stärka patienterna. Byggnaderna präglas av luftiga volymer och stora ljusinsläpp mot den skira grönskan.

I huvudhuset fanns bostäder för läkare och annan vårdpersonal, kök, matsal, expedition med mera. I paviljongerna var det stora salar med 24 sängplatser i varje, men 1915 delades anläggningen upp i mindre vårdrum. Den södra paviljongen



Fram till 1915 var det stora salar i paviljongerna med 24 sängplatser i varje rum.

I huvudbyggnaden i Garnisons- sjukhuset fanns bostäder, kök och expedition. Till höger ligger den ena av de två vårdpaviljongerna.

Bakom den flagnande färgen finns en skönhet i de nötta detaljerna i Garnisonssjukhuset. Hela sjukhuset är byggt med stor omsorg. – Garnisonssjukhuset är en väldigt autentisk miljö, något av en antikvaries våta dröm, säger Héléne Hanes, kulturarvsexpert på SFV.



blev kirurgenhet medan den norra gjordes om till medicinavdelning, med en särskilt inrättad epidemiavdelning. Nu tillkom även centralvärme och vattenklosetter. (Vattenförsörjningen hade funnits sedan 1880-talet genom fästningens moderna vattenverk.)

Med start 1923 tog sjukhuset även emot civila patienter. Det var dock en stram disciplin som gällde. I regementsläkarens ordningsföreskrifter från 1924 kan vi bland annat läsa att patienten ska vara ”tyst, stilla och uppmärksam” när läkaren besöker rummet och att han ”själv ska bädda sin säng, rengöra sin spottkopp och i övrigt svara för snygghet och ordning å sitt nattduksbord”.

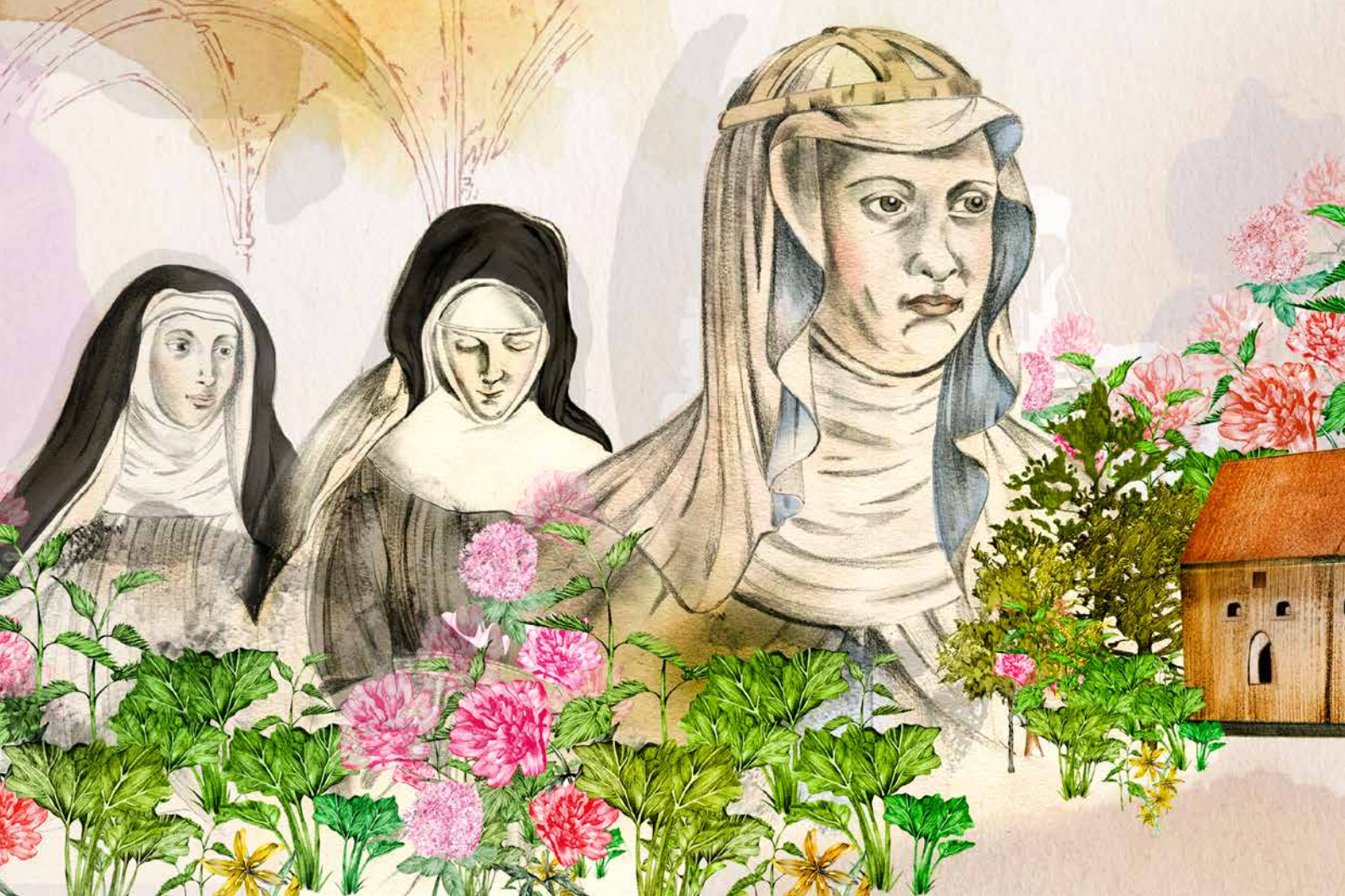
1930 INRÄTTAS EN BB-avdelning i Södra paviljongen – troligen den enda förlossningsavdelning som var i Försvarmaktens ägo. Här har således många Karlsborgsbor sett dagens ljus för första gången.

Efter nedläggningen 1961 – efter omfattande protester i samhället – användes sjukhuset sporadiskt av militären, bland annat som logement. Byggnaderna hotades sedan av rivning ett par gånger, men klarade sig med nöd och näppe.

När SFV tog över husen 1994 var de i ett väldigt dåligt skick. Därför genomfördes en omfattande exteriör renovering av tak och fasader för att skydda husens interiörer.

– Det återstår mycket arbete innan vi kan använda dessa lokaler igen, men vi skulle väldigt gärna vilja ha en ny hyresgäst här. Det är en unik sammanhållen miljö i ett fint naturområde. Det skulle till exempel kunna vara ett perfekt ställe för en vårdanläggning, säger Héléne Hanes. *





Klostret i Vadstena var ett kraftcentrum under senare tiden av medeltiden – både andligt och materiellt. Här byggde Heliga Birgitta upp den orden vars budskap fick spridning över hela Europa. Än idag har denna plats en speciell laddning.

TEXT *Thorsten Sandberg* ILLUSTRATION *Veronica Ballart Lilja*

Anekdoten: I maktens centrum

DET FINNS FLERA goda skäl att besöka Vadstena, den lilla staden vid Vätterns strand. Här ligger Vasaslottet, klosterkyrkan och Folkungapalatset – den stramt praktfulla tegelbyggnad som en gång i tiden var mittpunkt i klosteranläggningen för den orden som grundades av Birgitta Birgersdotter, Heliga Birgitta. Det var också i Folkungapalatset hon fick den vision i vilken Kristus gav henne befällning att grunda en ny orden.

Birgittas ordensregel fick påvligt godkännande 1370. Ett kvarts sekel tidigare hade kung Magnus Eriksson och drottning Blanka testamenterat Folkungapalatset för ett nytt kloster. Samtidigt hade Birgitta börjat sitt mödosamma arbete att

forma och lansera sina planer för ett dubbelkloster, öppet för både munkar och nunnor.

Klostret blev ett andligt kraftcentrum under senare delen av medeltiden. Och än idag har platsen en speciell laddning som lockar många från när och fjärran att gripa pilgrimsstaven och bege sig till Vadstena. Här känns närheten till Heliga Birgitta mycket påtaglig.

MEN KLOSTRET VAR också ett materiellt storföretag med som mest 800 gårdar. Dessa hade donerats av kungligheter och av Birgittas förmögna släktingar inom högadeln. Många



stormannadöttrar tog också steget över tröskeln till klostret och lät sig vigas till nunnor.

Birgitta tillhörde rikets toppskikt. Hon föddes in i Finstaätten, en av medeltidens förnämsta högfrälseläkter där också de andliga värdena hade en viktig plats. Manegen var krattad för hennes religiösa utveckling.

När Birgitta var 13 år giftes hon bort med den fem år äldre riddaren Ulf Gudmarsson, blivande lagman. Han tillhörde Ulvåsaätten med stora jordbesittningar i Östergötland.

I äktenskapet, som varade i närmare tre decennier fram till Ulfs död 1344, födde Birgitta åtta barn.

I kapellet på Ulvåsa hade Birgitta den uppenbarelse som blev helt avgörande för hennes fortsatta liv. Kristus talade direkt till henne och det han meddelade var omtumlande: "Du skall vara min brud och mitt språkrör."

TILL ROM ANLÄNDE Birgitta 1349 för att träffa påven. Denne residerade i franska Avignon och hon ville att han återkom till Rom under jubelåret 1350. Birgitta etablerade sig i den eviga staden, höll hov för folk från hela Europa och gav auktoritativa råd till furstar och kyrkomän. Med modernt språkbruk skulle man kunna kalla henne en vass samhällskritiker. Men framför allt jobbade hon och slet för att förverkliga sin klostervision.

Vadstena kloster och kyrka invigdes 1430. Nu inleddes en period av mer än hundra år då den andliga och materiella odlingen kunde bedrivas i lugn och ro.

Gustav Vasas reformation blev startskottet för angrepp

också på klostren. Birgittas kloster i Vadstena inte undantaget. Munkarna fördrevs och när kungen kom på besök 1543 stal han alla ägohandlingar. Vips tillhörde klostrets väldiga jord-innehav kronan. Läs: kungen själv.

ETT VISST HOPP hade väckts i slutet av 1560-talet då Gustav Vasas andre son, den katolskt orienterade Johan III satt på tronen. Kungen och hans hustru Katarina Jagellonica skänkte friskt till klostret. Men Johan III:s yngre bror hertig Karl stoppade bryskt denna utveckling. På order av hertigen stängdes Vadstena kloster 1595 och nunnorna kördes bort.

Birgitta tillbringade sina sista år i Rom där hon avled 1373. Förhoppningen att träffa påven infriades inte. Men i någon mening kan man

säga att saken rättade till sig mer än sex sekler senare.

Sommaren 1989 beökte påven Johannes Paulus II Vadstena och höll en mässa på Vasaslottets borggård, bara några stenkast från Folkungapalatset, där Birgitta fick uppdraget att grunda sin nya klosterorden.

Det var också Johannes Paulus II som 1999 upphöjde Birgitta till skyddshelgon för Europa. Helgonförklarad hade hon blivit redan 1391. *

»Klostret var också ett materiellt storföretag med som mest över 800 gårdar.«

KÄLLOR: Torvald Höjer "Vadstena klostrets och Birgittinordens historia intill mitten av 1400-talet" (1905), Birgit Klockars "Birgittas värld" (1973), Eva Lindqvist Sandgren "Uthålliga Birgittasystrar i Vadstena under 1500-talet" (Signum 2018), Sven Stolpe "Birgitta i Sverige" och "Birgitta i Rom" (båda 1973).

Det tog 16 år att färdigställa Hedvig Eleonoras paradsängkammare, 1668–1684. Astronomiska summer lades på förgyllning, sniderier och intarsiaarbeten.





COPYRIGHT: KUNGL. HOVSTATERNÄ, FOTO ALEXIS DAFLOS

Kronprinsessan Josefina och hennes tre äldsta söner umgås i Drottningens paradsängkammare i Gustav Söderbergs målning från 1829.

Smuckeskrin **IBLÅTT OCH GULD**

Drottningholms slotts mest praktfulla rum har åldrats vackert. Men efter närmare fyrtio år var det dags för en varsam ansiktslyftning. Följ med in till drottning Hedvig Eleonoras paradsängkammare.

TEXT Mia Fernlund FOTO Åke E:son Lindman



FOTO STOCKHOLMS MÅLERIKONSERVERING

Calle Lindeberg rengör baksidan på en nedtagen väv med en sotsvamp.

Att inventera alla rum på Drottningholms slott är en grannliga uppgift. När fastighetsförvaltaren Catharina Nordenstedt tillsammans med konservator Hans Peter Hedlund undersökte slottets alla rum för att få en uppfattning om skadebilden stod det klart att Hedvig Eleonoras paradsäng-

kammare behövde restaureras.

– Vid en snabb överblick såg rummet ut som det alltid har gjort, men när vi undersökte närmare hittade vi en tapetväd som lossnat och börjat buckla sig. Därefter hittade vi en massa skavanker som behövde åtgärdas, säger Catharina Nordenstedt.

RUMMET KALLADES ursprungligen för alkoven. Ur byggnadsräkenskaperna kan utläsas att man arbetade med paradsängkammaren i sexton år, 1668–1684, och bland annat lade astronomiska summor på förgyllning med äkta bladguld, sniderier och intarsiarbeten. Det var Nicodemus Tessin den äldre som planerade rummet på uppdrag av änkedrottning Hedvig Eleonora, som köpte slottet år 1661.

Detta var utan jämförelse det mest betydelsefulla rummet i Tessins projekt.

”Detta rum tillhör idag inte bara det bästa exempel som vårt land kan uppvisa på en rik barockinredning utan även i ett mer allmänt europeiskt perspektiv är Hedvig Eleonoras alkoven enastående”, skriver Göran Alm, tidigare chef för Bernadottebiblioteket på Stockholms slott, i boken ”Drottningholms slott”.

FOTO SFV



På skadade detaljer lagas sprickor, flagor fästs och målas/förgylls där det behövs.

TAKET I SOVALKOVEN är rikligt utsmyckat med förgyllda stuckaturer av Carlo Carove. Resterande tak och väggar är i snidat trä (skuret av Lucas Meylandt och med driven metalldekor tillverkad av J G Breuer). Rummets målningar är gjorda av David Klöcker Ehrenstrahl och det vackra golvet är gjort av olika exotiska träslag.

Att konservera en kulturhistoriskt värdefull miljö som denna kräver en varsamhet utöver det vanliga. Arbetsförhållandena var inte de enklaste. För att kunna nå och rädda den skadade tapeten byggdes en ställning runt och över sängen inne i alkoven. Men utrymmet var trångt, mörkt och till stor del täckt av ställningen och skyddsplast. Det fanns ingen belysning i rummet så det gällde att utnyttja



Dekoren på sängens huvudbräda och på alkovens väggfält broderades av drottning Lovisa Ulrika och hennes hovdamer.

»Gustav III använde drottningens
paradsängkammare som sitt privata sovrum
men även som audiensrum.«

dagsljuset och att rigga strålkastare så att de gav tillräckligt med ljus. Och det gällde att inte stöta till eller smutsa ned något av den värdefulla inredningen.

DEN SKADADE TAPETVÅDEN plockade konservatorerna ned och la i sträck för att få den slät igen. Smutsig var den också så hela tapeten på baksidan av alkovväggen suddades ren med en sotsvamp.

– När vi hade ställningen på plats så passade vi på att göra rent förgyllningen i taket, fästa lös puts och lös färg samt laga sprickor. Därefter bättrade vi på med färg och förgyllning där det behövdes, säger Ewa Björdell, ansvarig konservator från Stockholms Målerikonservering.


Även i golvnivå åtgärdades sprickor och lossnad puts. Träflisor i väggarnas träpaneler har fått en översyn och var-samt limmats fast.

– De mest störande skadorna har retuscherats, antingen

i guldton eller blå färg för att de ska vara mindre synliga. Retuschererna utfördes med akvarellfärg så att de är lätta att ta bort i framtiden, berättar Ewa Björdell.

Drottningens paradsängkammare målades ursprungligen i svart och guld, vilket var på modet då men framför allt var det Pfalz-ättens färger. Färgsättningen har också tolkats som ett minnesrum över Karl X Gustav.

DEN BLÅ FÄRGEN som rummet har idag kom till 1701 efter att Sverige slagit Ryssland vid Narva 1700. Då bestämde drottning Hedvig Eleonora att rummet skulle målas om från Pfalzättens svarta till nationens högblå färg, men förgyllningen behölls. Den som tittar noga kan se den svarta färgen skymta fram på en del ställen i skarvar vid den förgyllda dekoren.

På Hedvig Eleonoras tid fanns det ingen säng i rummet. Det kan sannolikt bero på att sängen symboliserar äkten-skapet och då Hedvig Eleonoras gemål, Karl X Gustav, 

Konservator Carmen Romero står under takdekorationerna i alkoven med en liten vagn med attiraljer. – Jag tvättar rent guldets med alifatnafta och lagar sprickorna med kalk och gips. När det har torkat retuscherar jag försiktigt.



»*De mest störande skadorna har retuscherats, antingen i guldtön eller blå färg för att de ska vara mindre synliga.*«

var avliden så placerades ingen säng där. Rummet var i stället slottets förnämsta mottagningsrum och det var en stor ynnest för besökare att få komma in i det. Men när drottning Ulrika Eleonora den yngre (Karl XII:s syster och efterträdare på tronen) ärvde slottet 1719 fanns det enligt inventarieförteckningen en säng i rummet.

DEN TROLIGTVIS FÖRSTA att använda rummet som sängkammare var kung Adolf Fredriks gemål, drottning Lovisa Ulrika, som 1744 lät modernisera slottet åt sig och sin familj. Drottningens paradsängkammare bibehölls men målning och förgyllning kan ha bättrats på. I en inventarieförteckning från 1764 hade den gamla väggbeklädnaden i sängalkoven bytts ut mot dagens blå siden med gulddekor och den säng som än idag står kvar. Dekoren på sängens huvudbräda och på alkovens väggfält broderades av drottningen och hennes hovdamer.

Även Gustav III använde drottningens paradsängkammare som sitt privata sovrum men även som audiensrum. Han övertog dispositionsrätten till Drottningholms slott 1777 då staten löste in Lovisa Ulrikas stora skulder. Han behöll den tidigare fasta inredningen men bytte ut några inredningsdetaljer. I detta rum höll han sin Grand Lever – ett dagligt morgonmöte för särskilt inbjudna då bland annat höga ämbetsmän avrapporterade viktiga händelser under kungens påklädning.

Det är oklart hur mycket paradsängkammaren användes efter Gustav III:s död. Kronprinsessan Josefina (Oskar I) använde drottningens paradsängkammare som sällskapsrum, vilket framgår av en tavla målad av Gustav Söderberg 1829.

Gustav V både föddes och dog på Drottningholms slott och låg på lit de parade i Drottningens paradsängkammare i oktober 1950 då han dog 92 år gammal. Samtliga Bernadotter har använt Drottningholm som sommar-slott eller för säsongsbundna högtider, men vårt nuvarande kungapar är de första som gjort Drottningholms slott till sitt permanenta hem.

Den praktfulla paradsängkammaren med sin barockinredning, som Hedvig Eleonora endast gav några få utvalda tillträde till, är idag ett av de rum som visas för allmänheten under slottets guidade turer. Så även under konserveringen.

– Det tycker vi var väldigt roligt att kunna genomföra. Besökarna stannade ofta extra länge här och tittade och ställde frågor. Det är givande för oss och ger oss en möjlighet att sprida vår kunskap om kulturarvet och vad det innebär att förvalta ett slott som detta, säger Catharina Nordenstedt. *

Ewa Björdell från Stockholms Måleri-konservering visar ett ark med bladguld som är en tusendels millimeter tunt. Hon berättar att majoriteten av förgyllningen man ser idag är original från 1671.

Vävtapeten på alkovens baksida har målats i samma mönster som efterliknar sidenet på framsidan.



FOTO SFV



FOTO SFV

NATURLIGT ÅLD RAND E

BUDGETEN FÖR ATT ställa i ordning Drottningens paradsängkammare låg på 1,4 miljoner kronor. Senast den restaurerades var för närmare 40 år sedan. De skador som nu åtgärdats berodde till stor del på naturligt åldrande.

FOTO SFV



Åtta medeltidskyrkor blir byggnadsminnen

UNDER MEDELTIMEN övergavs många kyrkor för att de blev för små eller för att de inte passade den lutherska läran med sina mörka interiörer. Staten fick senare träda in för att renovera flera av dessa kyrkor.

I mitten av februari beslutade regeringen att åtta av dessa medeltida kyrkor, från 1100-1400-talet, ska förklaras som byggnadsminnen: Araslövs gamla kyrka, Brunneby kyrka, Dädesjö gamla kyrka, Enångers gamla kyrka, Källa gamla kyrka, Risinge gamla kyrka, Suntaks gamla kyrka och Trönö gamla kyrka.

Samtliga kyrkor förvaltas idag av Statens fastighetsverk.

FOTO DAN LINDBERG



KAFFEDAGS PÅ ÖREBRO SLOTT

SKATTJAKT, museibesök och historiska vandringar. Utöver allt detta kan Örebro slott nu även bjuda på ett nyöppnat slottskafé för en fikastund i det sydöstra tornet. Kaféet är ett av resultaten av Statens fastighetsverks ombyggnation under det senaste året.

Örebro slotts historia börjar redan på 1300-talet. Sedan dess har slottet ändrat stil och renoverats flera gånger.

FOTO FOJAB/MATTIAS HEDBERG EK



KRISTIANSTAD RESIDENS RENOVERAS

SEDAN RESIDENSET i Kristianstad uppfördes 1860 har fasaden målats om minst 15 gånger. Olika färgborttagningsmetoder har provats på plats och resultatet visar att vanlig färgskrapning för hand fungerar bäst. Arbetet sker i etapper och i år beräknas söderfasaden bli färdig. Även invändigt pågår renovering. Bland annat byggs representationsvåningen om till kontor.

FOTO FOJAB/MATTIAS HEDBERG EK



FINA RUM MED SLOTTSKÄNSLA

DEN RENOVERING som påbörjades förra året på Bäckaskogs slott fortsätter i år. När alla hotellrum på slottet är klara ska korridoren renoveras. Under våren restaureras taket i den pampiga matsalen i representationsvåningen.

– Det är framför allt för att säkerställa att alla installationer är i gott skick som vi gör det här. Samtidigt renoverar vi ytskikt i rum och korridorer för att få en fin slottskänsla, säger Maria Nordh, fastighetschef på Statens fastighetsverk.

När detta är klart startar renoveringen av de 40 rum som finns i Möllan.

TEKNIK FÅR KRITIK

I KULTURVÄRDEN nr 3, 2018 berättade vi om ett pågående försök att komma tillrätta med fuktproblemen i källaren på den svenska ambassaden i Vilnius. Redaktionen har fått brev från en person i branschen som hävdar att SFV inte bör sprida information om en metod som inte är vetenskapligt validerad. Lennart Karlsson, Statens fastighetsverks nuvarande förvaltare av ambassaden i Vilnius, svarar:

– En anledning till att prova metoden var att den inte gör någon åverkan i den kulturhistoriskt värdefulla fastigheten. Och faktum kvarstår, i Vilnius har försöket än så länge haft gott resultat de första tre åren och vi fortsätter vår utvärdering. Däremot kan vi inte uttala oss om hur metoden skulle fungera någon annanstans, det får var och en ta ansvar för. Skulle det på sikt visa sig att metoden är verkningslös i Vilnius så har i vart fall ingen åverkan skett på huset och leverantören garanterar oss pengarna tillbaka.

Redo att möta framtiden

Det är nu ett år sedan jag tillträdde som generaldirektör för Statens fastighetsverk. Jag välkomnades av en myndighet som var redo att möta framtiden. Synnerligen engagerade, kunniga och lojala medarbetare som visat sin styrka genom att fokusera på möjligheter istället för på problem. Det har varit ett spännande och innehållsrikt första år. Jag har ägnat en stor del av året åt att lära känna såväl fastighetsbeståndet som mina medarbetare genom att resa runt från norr till söder för att bilda mig en uppfattning om Statens fastighetsverks förvaltning och byggprojekt.

Under 2018 har vi avslutat två av våra största byggprojekt genom tiderna – Nationalmuseum, som invigdes i oktober efter fem års renovering, och regeringskvarteret Björnen, där målet har varit att skapa flexibla och funktionella kontor för Regeringskansliet. Ett annat stort projekt som färdigställdes 2018 är ”Gravitational Ripples”, minnesvården efter flodvägskatastrofen i Sydostasien 2004, vackert belägen på Djurgården i Stockholm.

UTÖVER DESSA STORA projekt har mycket annat arbete ägt rum både i Sverige och i utrikesförvaltningen. Statens fastighetsverk har bland annat försett Stockholms slotts tak med 600 solpaneler, byggt om entrén till Historiska museet i Lund, tagit första spadtaget på tillbyggnaden av Sveriges ambassad i Peking, byggt en historisk lekplats vid Landskrona citadell, fräschat upp kulturstigen vid Ballastluokta, påbörjat renoveringen av Rosenbad samt kommit en bra bit på väg med renoveringen och ombyggnaden av Carolina Rediviva, Uppsala universitetsbibliotek. För att bara nämna något.

En central uppgift under mitt första år som generaldirektör har varit att skapa en starkare förvaltningskultur och att utveckla vår myndighet. Utöver det interna arbetet med att



FOTO JEANETTE HÄGLUND

»Nu fortsätter vi att utveckla verksamheten.«

förankra den statliga värdegrunden har det mynnat ut i en ny ansvarskod för leverantörer och konsulter som arbetar på uppdrag av Statens fastighetsverk.

Ansvarskoden ska under 2019 presenteras och introduceras för våra leverantörer och ingår från och med årsskiftet som villkor i alla annonserade upphandlingar. Som statlig myndighet arbetar vi på uppdrag av medborgarna och vi är därför måna om att vi samverkar med seriösa och ansvarstagande leverantörer.

HÅLLBARHET ÄR EN väsentlig del av vårt uppdrag och därför sluter vi, tillsammans med ett 60-tal myndigheter, helhjärtat upp kring Agenda 2030, de 17 globala målen för en ekonomisk, social och miljömässigt hållbar utveckling. Agenda 2030 adresserar SFV:s kärnuppdrag att skydda och trygga kultur- och naturarv och hållbart bruka skogar. Men som en stor fastighetsaktör berörs vi även av en rad andra mål, till exempel omställningen till en hållbar produktion samt energieffektivisering och omställning till förnybar energi.

Under 2019 fortsätter vi att förvalta och utveckla de byggnader och miljöer som den svenska staten äger – en del av vår gemensamma historia och framtid. Stora projekt väntar oss: restaureringen av Stockholms slotts fasader går in på sin åttonde etapp, vi går vidare med renoveringen av Rosenbad, Dramaten och många andra projekt förbereds, pågår och avslutas under året.

Med utgångspunkt i styrelsens verksamhetsstrategi för 2018–2022 har vi tillsammans tagit krafttag för att arbeta på ett strukturerat och engagerat sätt med den fortsatta utvecklingen av SFV. Jag är stolt över de resultat som alla engagerade medarbetare, tillsammans med våra samarbetspartners, har åstadkommit under året. Nu fortsätter vi att utveckla verksamheten och vet att förtroenden måste vinnas varje dag.

INGRID EIKEN HOLMGREN, *generaldirektör*

Prenumerera på Kulturvärden eller ändra din prenumerationsadress:

www.kulturvarden.prenservice.se eller ring 0770-457 152.

Mot en expeditions- och portoavgift på 180 kronor

får du fyra nummer av Kulturvärden.



BESÖKSMÅL ATT HYRA: Nya Älvsborgs fästning, Göteborg

Vi har platsen, har du drivet?
Statens fastighetsverk
söker ny hyresgäst som vill
hyra hela fästningsön och
driva ett av västkustens
mest attraktiva besöksmål.

Nya Älvsborgs fästning, byggd
1653-1677, ligger vid Göta älvs
inlopp. Här finns en spännande
historia med allt från danska
attacker på 1700-talet, fängelse
för upp till 100 fångar på 1800-
talet och förläggning under första
världskrigets mobilisering till
statligt byggnadsminne 1935.

Mer utförlig historia hittar du på
www.sfv.se. Sedan 1971 är Nya
Älvsborgs fästning ett populärt
utflyktsmål med restaurang, café,
fästningskyrka, museum och gott
om aktivitetsytor.



Fästningen består av:

- Huvudrestaurang för 110 gäster djupt ner i valven under "Kurtin 5". Köket ligger i direkt anslutning till matsalen.
- Konferensanläggning
- Sommartid finns plats för 150 gäster under Fredstaket
- Kafé i kommandantshuset
- Fästningskyrkan från tidigt 1700-tal för t.ex. bröllop, dop, konserter.
- Aktivitetsytor såsom celler, fästningsvallar och borggård.

Till fästningen hör också en hamn
för djupgående båtar och fartyg.

FÖR YTTERLIGARE INFORMATION

kontakta Thomas Andreasson,
SFV:s förvaltare. Skriv till
thomas.andreasson@sfv.se eller
ring 010-4787515.