

# KULTURVÄRDEN

HEM VID HORIZONTEN

*Pater Noster lockar turister*

DROTTNINGENS MORGONGÅVA

*Historien om Strömsholms slott*

INREDNING MED OMSORG

*Arkitekten som skapar rum*

# K

NYTT LIV I ALVA STRA

*Snart grönskar trädallén igen*

KNUTPUNKT FÖR KULTUR

*Svenska institutet i Paris fyller jämnt*

KONSTFULLT FÖRSLAG

*Uppsala konstmuseum i ny form*

*Jubileumsstaden*  
**GÖTEBORIG**

## LÄNGTAN UT

EFTER ETT ÅR av ofrivillig isolering, oro för smitta och frånvaro av umgänge tror jag att vi alla längtar efter våren, värmen och vännerna. På Statens fastighetsverk hoppas vi att våra hyresgäster får möjlighet att öppna och ta emot alla utflyktssugna besökare.

I väntan på det tar vi dig med på utflykter via tidning och webb. Du har väl upptäckt att Kulturvärden har fått ny kostym och annorlunda innehåll på [sfv.se](http://sfv.se)? Där hittar du samtliga tidigare utgivna nummer och ett antal artiklar.

Faktum är att hela webben är ny. Under "Våra fastigheter" kan du hitta nya platser att besöka. Under "Upptäck mer" finns förutom Kulturvärden även byggnadshistoria och en mängd värdefulla tips och råd från våra experter.

Men tillbaka till tidningen. Vi gratulerar Göteborg som fyller 400 år. Även om stadens firande är framflyttat till 2023 så visar vi de pigga 400-åringar sfv kan bjuda på. Vi tar också en tur till Pater Noster som blivit så uppmärksammat i år och gratulerar Svenska institutet i Paris som fyller 50 år i år. Dessutom får du träffa sfv:s nya inredningsarkitekt Ulf Agnér och ta del av en anekdot om drottning Hedvig Eleonora och mycket mer.

Trevlig läsning!

**MIA FERNLUND**  
chefredaktör



FOTO JEANETTE HÄGGLUND

## Färgforum med graffiti



FOTO PETRUS IGGSTRÖM

**I maj är det dags för Färgforum med temat "Otraditionellt" måleri. Héléne Hanes, kulturmiljöspecialist vid Statens fastighetsverk – berätta mer!**

– Med otraditionellt måleri menar vi efterkrigstidens färgsättning och färgmaterial. Seminariet, som anordnas av Riksantikvarieämbetet varje år, hålls digitalt den 14–15 maj.

**Vilka vänder sig seminariet till?**

– Framför allt till arkitekter, antikvarier och andra som arbetar med måleri med såväl äldre som yngre tekniker. Men vem vet, kanske får vi se nya målgrupper nu i den digitala formen?

**Vilka ämnen kommer att tas upp?**

– Första dagen fokuseras på byggnadsmåleri. SFV kommer bland annat att reflektera över 1970-talets färgsättning i en 1600-talsbyggnad (Scenkonstmuseet). Andra ämnen är "Färgmaterial i krig och fred" med fokus på interiörer 1930–1945, "Rekonstruktion av Kulturhusets arkitektoniska måleri" samt "Interiört dekorationsmåleri från oljefärger till moderna färger".

**Det blir även hel del om graffiti?**

– Ja, vi kommer bland annat att få en presentation av exempel på beställda graffiti-målningar och jag hoppas på en givande diskussion kring skillnaden mellan när graffiti är konst och när det övergår till klotter och vad det får för konsekvenser. Vi kommer också att få höra en konservators resonemang kring bevarandet av graffiti och praktiska erfarenheter av skydd av offentliga graffitiverk.

Information, program och anmälan kommer att finnas på [www.raa.se](http://www.raa.se).

## KULTURVÄRDEN NUMMER 1, 2021

 Statens fastighetsverk ger ut Kulturvärden fyra gånger per år för att du ska få kunskap om Sveriges kulturarv. sfv:s uppgift är att se till att fastigheternas själ och karaktär lever och bevaras till kommande generationer. Genom staten är du delägare, tillsammans med tio miljoner andra svenskar.

**Ansvarig utgivare**  
Dan Svanell

**Chefredaktör** Mia Fernlund  
**Redaktionell produktion**  
Springtime-Intellecta

**Redaktör** Johan Wickström

**Art Director** Sara Bidö

**Korrektur** Helena Walldow

**Texter** Åsa Carlberg, Tomas

Eriksson, Anders Glassel,

Lars Hjertberg, Carl Johan

Liljegren, Lars Lodin, Thorsten

Sandberg, Johan Wickström,

Emma Österberg

**Foto** Julien Bourgeois,

Melker Dahlstrand, Raphaël

Dautigny, Anna Rut Fredholm,

Anders Glassel, Jacob

Hidemark, Petrus Iggström,  
Erik Nissen Johansen,  
Kungliga Byggnadsstyrelsen,  
Bert Leandersson, Ulrika  
Leding Lodin, Lewan Arkitekt-  
kontor, Åke E:son Lindman,  
Patrik Olsson,

**Illustration** Lindalovisa

Fernqvist, Sven Malmberg

**Repro** Turbin

**Tryckeri** Norra Skåne Offset

[www.sfv.se](http://www.sfv.se)

issn 1104-845x

**Omslaget** Göteborgs

landmärke Skansen Kronan

Foto: Bert Leandersson

**Kontakta oss**

**Kundservice** [www.kulturvarden.prenservice.se](http://www.kulturvarden.prenservice.se) eller 08-522 183 52

**Redaktionen** [kulturvarden@sfv.se](mailto:kulturvarden@sfv.se) eller 010-478 70 00

**Postadress** Kulturvärden, Box 2263, 103 16 Stockholm



FOTO PATEK OLSSON



# 6

**RESMÅLET SOM TAGIT FYR**  
*Nu vill besökare från hela världen till Pater Noster*

FOTO BERT LEANDERSSON



# 14

**STOLT JUBILAR SKA FIRAS**  
*Den befästa staden Göteborg visar upp sina äldsta delar*

FOTO LAETTITA D'AROVILLE



# 26

**DÄR SVENSKT MÖTER FRANSKT**  
*Svenska institutet i Paris lockar med kultur i alla former*

FOTO MELKER DAHLSTRAND



# 34

**RUMMETS BERÄTTELSE**  
*Möt SFV:s inredningsarkitekt Ulf Agnér*



**BILDEN 5**  
*Slottsobelisken vann Stenpriset*



**SKISSEN 12**  
*Nya förslag för Uppsala konstmuseum*



**ANEKDOTEN 24**  
*Hedvig Eleonora på Strömsholm*



**PAVILJONG 32**  
*Grön oas i Linnéträdgården*



**ALVASTRA 37**  
*Nyplanterad allé vid kungsgården*

FOTO ÅKE ERSSON LINDMÄN



## Universitetshuset ska rustas upp

UNIVERSITETSHUSET I LUND är i behov av en omfattande renovering, visar SFV:s undersökningar. Nu har avsiktsförklaringen skrivits under och arbetet med en fördjupad förstudie har inletts. Förutom renovering av fasaden, som redan har inletts, behöver ventilationen förbättras och fuktproblem åtgärdas. Nya tekniska system kommer att krävas och såväl tillgänglighet som säkerhet ska förbättras.

Enligt den avsiktsförklaring som nu har undertecknats är målsättningen att renoveringen ska vara klar om sex-sju år. När förstudiearbetet är avslutat ska ett inriktningsbeslut fattas och först därefter kan SFV ansöka om pengar från regeringen för att renoveringen ska kunna genomföras.

FOTO EMMA HENNING



## VASAUTSTÄLLNINGEN VISAS I DALARNA

UTSTÄLLNINGEN Gustav Vasa talar ur skägget – en utställning om makt, som skapades som en del i 500-årsjubileet för Gustav Vasa, har nu flyttat vidare från Kalmar slott till Dalarnas museum i Falun.

– Det är jätteroligt. Vi har även en lokal utställning som handlar om mytbilden om var i Dalarna Gustav Vasa befann sig. Det blir kul att få sätta dessa ämnen i relation till varandra, säger Anna Lögdqvist, ansvarig på Dalarnas museum.

FOTO SFV/MAGNUS KRUSA



## SKEPPSHOLMSBRON FÅR FÖRSTÄRKNING

TRÄGRUNDLÄGGNINGEN i Skeppsholmsbron i centrala Stockholm har skador och brostöden rör sig, visar inspektioner. Därför kommer Statens fastighetsverk att grundförstärka bron genom att gjuta in betong i stöden under vattenytan. Produktionen delas upp i tre etapper med start hösten 2021. Våren 2024 ska arbetet vara klart. Förutom grundförstärkningen ska även stenskadorna på bronstenpelare ses över.

FOTO BÖRJE LINDBRÖM



## NU BLIR ÖREBRO SLOTT MER TILLGÄNGLIGT

DEN FYSISKA tillgängligheten till källarvalven och den västra terrassen på Örebro slott ska öka, för bland andra rullstolsanvändare. Som ett steg i processen har en gammal igenmurad dörröppning, som fanns där på 1700-talet, öppnats i slottets sydvästra torn. För att öka tillgängligheten ytterligare ska även en nivåskillnad jämnas ut. Terrassen, som i dag bland annat används av slottskaféet, kommer därför att sänkas en bit.

FOTO SFV/ULRIKA GRÖNQVIST



## SOLDRIVNA LYKTOR I HAGAPARKEN

SEDAN 2018 har Statens fastighetsverk ett regeringsuppdrag att öka användningen av solceller. Nu har ett 30-tal solcellsarmaturer – parklyktor som drivs med solceller – installerats i Hagaparken i Stockholm. Solcellslyktorna kommer att understödjas av vanlig el så att det finns ljus även under dagar då solen inte lyser. Satsningen är ett pilotprojekt och förhoppningen är att fler armaturer ska kunna installeras i parken framöver.

## Stilfull sten

EFTER TRE ÅR kom obeliskan på Slottsbacken i Stockholm äntligen på plats igen i somras: 30 meter hög och 150 ton tung. Den ursprungliga obeliskan, signerad Louis Jean Desprez, skänktes av Gustav III till Stockholms borgerskap för deras vakthållning under ryska kriget 1788–90. Trots att den var uppbyggd av granittrummor och monterad med järn ifrågasattes konstruktionen och under 1900-talet gjordes flera säkringsförsök. Med tiden blev risken för stenras alltmer tilltagande och 2017 stod det klart att skadorna var så pass stora att samtliga delar av monumentet måste bytas ut.

Våren 2020 monterades den nedersta delen, den massiva postamentstenen. Därefter byggdes obeliskan upp i bohuslänsk granit, liknande den ursprungliga granitsorten. I mitten finns ett stag i rostfritt stål för att den ska stå stabilt.

När den nya obeliskan äntligen prydde Slottsbacken vann den Sveriges Stenindustriers pris – Stenpriset 2020 – med motiveringen att bygget av obeliskan bland annat visade ”att allt är möjligt att genomföra i sten”.

EMMA ÖSTERBERG





## FYREN

Den färgstarka fyren ligger på Hamneskär och kan ses tjugo sjömil bort. Den drevs först av fotogen och fick el år 1953. 1977 släcktes Pater Noster och ersattes av fyren i Hätteberget. 2002 lyftes fyren över till en pråm och kördes i land för renovering. Den sattes tillbaka 2007 och nu lyser en lång vit blixtrast var femtonde sekund.

# LYSKRAFT PÅ SKÄRET

*Pater Noster var varje sjöfarares mardröm. Nu är det turisternas önskedröm. Besökare från hela världen är på ingång för att leva av det som ön och dess fruktade vatten erbjuder.*

TEXT Tomas Eriksson FOTO Patrik Olsson

I mitten av 1800-talet konstaterades att spegelfyren på Carlstens fästning alltför ofta låg inbäddad i dimma. En ny fyr krävdes för att leda trafiken in till Marstrand. Att bygga en fyr vid Pater Noster-skären ansågs dock av många som vansinne – ingen människa kunde bo där med det vresiga havet, de lömska grunden och de karga klipporna. Men en grupp modiga fyrvaktare bevisade motsatsen när de 1867 flyttade ut till huvudön Hammeskär.

I dag kommer folk från hela världen för att bo här, bevakade av globala medier. Som i slutet av januari. Göteborgs filmfestival hade utsett Lisa Enroth från Skövde som rätt person för en veckas isolerad visning av festivalens filmer med bara havet, sälarna och vindarna runt Pater Noster som sällskap. Men ensamheten infann sig först när BBC, Washington Post, Guardian, SVT och andra inbjudna medier hade lämnat henne i fred. Nu visste också hela världen att alla som nomineras till en Oscar erbjuds en vistelse på Pater Noster.

– Nyheten om The Isolated Cinema har haft en räckvidd

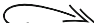
på flera miljarder visningar via digitala medier. Vår insats, förutom att upplåta anläggningen, var en 499-kronorsbanner på Facebook, säger Mirja Lilja Hagsjö, vd och majoritetsägare till företaget Pater Noster, ett hem vid horisonten.

MEN LÅT OSS gå tillbaka lite. Tiden från att Pater Noster stod tomt i väntan på en arrendator fram till att fyrplatsen blev ett uppmärksammat internationellt besöksmål var rekordkort, mindre än halvår. Det började med att sfv:s förvaltare Thomas Andreasson i början av 2020 deltog i ett möte där det disku-

terades mötesplatser för planering av en seglingstävling i Marstrand.

– Där slängde jag ur mig att ”Ni kan ju alltid åka till Pater Noster. Det står tomt”, berättar han.

En av mötesdeltagarna tog informationen vidare. När Mirja Lilja Hagsjö insåg att det gick att hyra fyrplatsen tänkte hon på alla cylindrar. Snart kunde hon som ledare för en grupp västkustbor – investerare, entreprenörer och hotelledesigner – presentera en imponerande affärsplan.

Med en bakgrund 



Den 32 meter höga fyren är en så kallad heidenstammare som stagas upp av snedställda rör.



inom upplevelseindustrin visste Mirja Lilja Hagsjö vilka trådar det gick att dra i. Det mål som kommunicerades ut var att fyrplatsen skulle bli ett internationellt topp fem-resmål, med Ishotellet i Jukkasjärvi som en god jämförelse.

Och snart var Pater Noster en världsnyhet.

– Konceptet ”Ett hem vid horisonten” som vi skapade kring platsens natur och kulturhistoria tillsammans med otillgängligheten och att leva på öns premisser är oslagbara kvaliteter som lyfts fram, säger Mirja Lilja Hagsjö.

**D**et hade blivit pingst när de nya arrendatorerna klev i land på fyrplatsen. De startade med att inreda fyrmästarens bostad, Bagarstugan, vinkällaren i gamla matkällaren och kaféet i sjöboden, samtidigt som SFV drog de sista pensel dragen på fastigheternas fasader, vindskivor och fönster. Den 1 juli kom den första gästen. Eller snarare den första anstormningen av gäster. Var och varannan fritidsbåt i Marstrand och på Tjörn tycktes stäva mot Pater Noster.

– Som mest hade vi sexton båtar i vår minimala hamn. Det var kö in, någon sade att det var som att försöka lägga till på Capri, säger Mirja Lilja Hagsjö.

Även övernattningserbjöd. Mirja Lilja Hagsjö hade kalkylerat med 20 hotellnätter i den allt annat än färdiga

*Fyrmästarens matsal har fått ett bord byggt av plankor från en brittisk byggnadsställning. Det var till denna matsal fartygens kaptener bjöds till middag.*

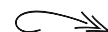
anläggningen. Det blev 240. På hösten belönades fyrplatsen bland annat med det amerikanska priset Gold Key Award, som prisar extraordinära hotell i världen, och hamnade på The Telegraphs lista över de bästa internationella besöksmålen.

Men sommaren 2020 var bara en övning inför 2021, året då en nyvaccinerad mänsklighet släpps ut i världen i något som lär komma att likna ett kosläpp. Under sen höst och vinter har det arbetats febrilt med att byta ut allt som fick stället att likna en konferensanläggning eller traditionellt hotell mot detaljer som ger byggnaderna en kust- och hemkänsla.

MIRJA LILJA HAGSJÖ visar fyrmästarens gamla trerummare som har fått ny inredning och ett restaurangkök. Hon berättar om ett hållbarhetstänk som gör att 70–75 procent av alla möbler är använda och reoverade, vilket får rummen att andas en tid när detta var en fyrvaktares hem. Vardagsrummet som har blivit till sällskapsrum har visserligen fått en egen designad tapet med element från fyren och öns flora. Men bordet i matsalen har byggts med gamla plankor från en brittisk byggnadsställning.

– Dagens matsal var fyrmästarens matsal. Det var hit som fartygens kaptener bjöds in på middag. Du kan bara tänka dig hur många historier som berättats och hur många språk som pratats här under åren, säger Mirja Lilja Hagsjö.

Maten som gästerna ska bjudas på ska i första







*I det gamla fotogenhuset finns en utställning om fyren. I framtiden kan här bli den bastu som ön saknar.*



*»Jag vill att alla som kommer hit ska lära av historien, om mänskliga möten och om hur man förhåller sig till väder och vind.«*

*Vd:n Mirja Lilja Hagsjö har planer på att omvandla det gamla kruthuset till en skrivarstuga. Här förvarades förr krut till mistkanoner.*



hand fångas i öns närhet. Fisk från havet – fiskat av lokala fiskare eller av gästerna – blir en av delikatesserna. Krabbor, och under säsong även hummer, blir en annan. Tång kommer att bjudas i flera varianter, på tallrikar och i chipsskålar. Brödet bakas på ön. Viner och öl är lokalt producerade och vattnet är avsaltat havsvatten.

– Och vill någon ha vegetariskt eller kött så har vi lokala leverantörer av det också.

Att leva på det som fångas runt ön blir också en del av det lärande som Mirja Lilja Hagsjö vill sätta i centrum för verksamheten.

– Jag vill att alla som kommer hit ska lära av historien, om mänskliga möten, om tången som framtidens mat eller om hur man förhåller sig till väder och vind.

**P**ater Noster erbjuder 21 sängplatser: åtta dubbelrum i den fastighet som beboddes av de tre personer som skötte fyren samt en svit i gamla bagarstugan.

Målgrupperna är flera.

– En grupp är dagsgäster som vi hämtar eller som kommer med egen båt. En annan är boendegäster som stannar en till två nätter och lever på det som ön bjuder. En tredje är företagsgäster som kan konferera i det gamla mistlurshuset, som kan ta upp till 30 personer, och sedan åta



ILLUSTRATION SVEN MALMBERG

middag och åka hem eller stanna över natten, säger Mirja Lilja Hagsjö.

– En fjärde grupp är de som vill hyra hela ön för sig själva. Det kan vi ordna, men de måste förstås förhålla sig till allemansrätten.

Ytterligare en grupp som hon gärna ser som gäster är konstnärer, författare och andra kulturarbetare. Redan nu dras planer upp på konstutställningar, fyrmästarens utedass skulle kunna bli en konsthall. I det gamla kruthuset – krutet användes till skott med mistkanoner, en föregångare till dagens mistlurar – ser hon en skrivarstuga med magisk utsikt.

ATT LEVA ELLER att driva ett besöksmål på en ö är dock att leva med risken att gästerna inte kan komma ut eller att de blir kvar. Något en grupp besättningsmän från en större segelbåt fick erfaras.

– Skepparen bjöd ut sin besättning på middag. När vi började antyda att det nog var lämpligt att dra sig hemåt eftersom det blåste upp, svarade de bara att de var vana vid avsevärt grövre sjö än den de såg genom fönstret. Men snart meddelade vår båtförare att det var omöjligt att lämna ön. Men vi tog hand om dem som gäster i ett hem, vi bjöd på övernattning och frukost till en specialtaxa för nödställda.

– Och sådana saker kommer säkert att hända igen, men vi har mat och drycker så att alla klarar sig till vinden har lagt sig.

I mitten av februari stängde anläggningen för renovering och öppnar igen i början av april. \*



FOTO ERIK NISSEN JOHANSEN

*I den gamla bagarstugan kan man bo i ett ombonat eget hus, med maritim känsla.*



En gång där besökarna kan gå ner till en av de få vikar där det är möjligt att bada.



## **”JAG VILL PÅSTÅ ATT VI KLARADE DET OMÖJLIGA”**

**Pater Noster** kan vara Sveriges besvärligaste fastighet att förvalta. Men med ett gott samarbete löser sig mesta.

– Upprustningen av byggnaderna på Hamneskär och Pater Noster är ett av de bättre samarbetena jag har haft, säger SFV:s förvaltare Thomas Andreasson.

Som så många sjöfarande göteborgare älskar Thomas Andreasson ”sin” fyr.

– Pater Noster är ett landmärke sedan 150 år

tillbaka. När fyren var nedplockad för renovering var det som ett hål i skärgården, säger han.

Fortfarande pågår det renoveringsarbete som startade förra sommaren.

– Vi har snyggt till allt som behövde puts eller lagning. Jag tror att vi hade som mest tjugo hantverkare ute på Pater Noster. Jag vill påstå att vi klarade det omöjliga, berättar Thomas Andreasson.

– Nu tittar vi bland annat på möjligheten att bygga dusch och toaletter i samtliga hotellrum.



*Huvudentrén är navet i förslaget genom sin centrala placering. I trappan, som är inspirerad av en historisk förlaga, ska besökarna kunna sitta och lyssna på föredrag.*



*Den inglasade gången som förbinder den nya tillbyggnaden med slottet kantas av en skulpturterrass med generösa utblickar mot den historiska staden.*

Gerhard Richter



## *Generösa rum för Uppsalas konst*

EN STORSLAGEN konsthall med generösa ytor och med vyer ut mot Uppsalas historiska miljöer.

Skissen visar ett av de centrala rummen i Uppsalas nya konstmuseum, baserad på Statens fastighetsverks förstudie på hur denna symboliskt viktiga byggnad skulle kunna utvecklas.

Efter ett beslut i början av mars har kommunstyrelsen i Uppsala nu valt att fortsätta förhandla med SFV om att utveckla museet enligt förslaget.

Museet har funnits i slottet sedan 1995, men behovet av större och mer tillgängliga lokaler har funnits länge.

I SFV:s förslag kombineras nytänkande med historiska referenser. Uppsala slott är en återuppbyggnad efter en brand 1702, då större delen av det gamla slottet förstördes. Det nya museiförslaget har tagit fasta på det ursprungliga slottets mått.

– I tillbyggnaden har vi placerat väggarna på platsen där de gamla murarna var belägna. Vi har också valt samma rumshöjd, sex meter, som i de gamla salarna, säger Tomas Lewan, slottsarkitekt.

Den nya stora salen, väster om museet, är tänkt att nås via en glasad gångförbindelse. Även tornrummet,

som delvis rekonstruerades på 1960-talet, har en central roll i förslaget.

– I tornrummet skulle Uppsala kunna få ett publikt rum av internationell klass, säger Mathias von Schlieben, fastighetschef på SFV.

Tillbyggnaden och de nya salarna kommer att ha full tillgänglighet och hög standard för att matcha moderna krav på klimat och säkerhet.

– Vi är väldigt stolta över att presentera detta för Uppsalaborna. Det här är en fin kombination mellan bevarande och utveckling, säger Mathias von Schlieben.

JOHAN WICKSTRÖM



*Tornrummet skulle genom sin karaktär och historia kunna bli en höjdpunkt i utställningarna. Rummet kan utgöra en inramning för konst, men kan även användas för olika arrangemang.*



*Bastionen, den forna kungliga trädgården, kan bli en ny vistelseplats med möjlighet till café, lek och utställningar. "Den vita kuben" är ett lokaliseringsförslag och inte en färdig gestaltning.*



*göteborg*  
**400**  
**ÅR**



*I år fyller Göteborg 400 år. För att förstå hur denna 1600-talsstad växte fram och successivt kom att bli rikets andra stad kan vi få nycklar genom några av dess fastigheter och fästningar. Följ med på en historisk resa.*

---

TEXT Lars Hjertberg FOTO Bert Leandersson



Skansen Kronans ikoniska silhuett lyser upp Göteborg.

»Man kan se befästningen som ett tydligt budskap till främmande makt: Se här vad vi kan göra.«



*En halvtimmes färd ut i havsbandet ligger Nya Älvsborgs fästning på en liten flikig holme. Härifrån slogs amiral Tordenskjolds styrkor framgångsrikt tillbaka en sommarnatt 1719.*

**F**redagen den 4 juni smäller det i Göteborg. När rikets andra stad firar 400 år skjuter garnisonen salut så det hörs vida kring. Kanske inte ända till Danmark, men länge var det i första hand just grannen i söder man ville skydda sig mot.

I 600-talsprojekt som Nya Älvsborgs fästning i älvens inlopp, skansarna Kronan och Lejonet – och inte minst de åtta meter höga murarna innanför vallgraven – signalerade styrka och självförtroende.

– Man kan se befästningen som ett tydligt budskap till främmande makt: Se här vad vi kan göra. Det kostade förstås väldigt mycket pengar, men så var det heller aldrig någon som intog staden, säger historikern Håkan Strömberg, som till vardags är museipedagog vid Göteborgs stadsmuseum.

NÄR GÖTEBORG 1621 äntligen fick sina stadsprivilegier hade det redan gjorts en rad misslyckade försök att etablera en svensk port mot Västerhavet. Läget mellan Bohuslän (norskt till 1658) och Halland (danskt till 1645) var ytterst utsatt och

historien visade att det skulle krävas särskilda ansträngningar för att försvara en svensk stad.

Dessutom: de holländare som var villiga att bedriva handel från Göteborg krävde trygga förutsättningar för att i lugn och ro få möjlighet att utveckla sina affärer.

Gustav II Adolf, som grundat Göteborg 1621, föll i Lützen 1632 och följdes på tronen av dottern Kristina. Denna avböjde visserligen släktingen Karls frieri, men när hon abdikerade 1654 var det just Karl som kröntes till kung: Karl X Gustav.

FÄLTHERREN LENNART Torstenson, som med stor framgång tjänat kronan under det 30-åriga kriget, hade 1647 återvänt till Sverige och bestämde sig nu för att bygga ett palats i den nya staden Göteborg – rikets port mot väster. Torstenson identifierade snart en lämplig tomt på Södra Hamngatan nära älven, engagerade en tysk byggmästare och såg fram emot att så småningom kunna flytta in i sitt stenhus i holländsk renässansstil med utsikt över vattnet och båtarna.

I januari 1651 stod Torstensons palats klart, men fältherren själv hade







## **RESIDENSET I GÖTEBORG**

*Det Torstensonska palatset* byggdes 1651 som ett privatpalats för den anseende fältherren Lennart Torstenson. Denne avled emellertid bara några månader innan huset stod klart.

Nio år senare, den 13 februari 1660, avled kung Karl X Gustav här i sviterna av en lunginflammation.

Sedan 1700 har en lång rad landshövdingar haft palatset som utgångspunkt för sin gärning. Flera ut- och ombyggnader har genomförts. Den senaste 1855, då residenset fick sin tredje våning. Statligt byggnadsminne sedan 1935.





*En lång rad landshövdingar har allt sedan år 1700 bevakat länets intressen från palatset på Södra Hamngatan i centrala Göteborg.*

insjuknat och avled den 7 april utan att ha hunnit få se sitt nya hem. Och tragiken skulle snart komma att hemsöka palatset ännu en gång.

KARL X GUSTAV hade visserligen slutit fred med dansken i Roskilde 1658, men kungen var inte nöjd med utfallet och bestämde sig för att gå till ny attack på flera fronter. Det beslutet fick han snart anledning att ångra – de svenska styrkorna mötte övermäktigt motstånd, och det var en stukad kung som på julafton 1659 mötte upp på Torstensonska palatset där drottning Hedvig Eleonora och den fyraårige prinsen (sedermera Karl XI) väntade.

Den 3 januari 1660 skulle ständernas möte öppnas i Kronhuset, bara några minuters promenad från palatset. Kungen äskade nu mer pengar och fler soldater för att försvara rikets hotade positioner. Ständerna sa ja, men villkorade samtidigt sin finansiering: Kungen skulle fortsättningsvis verka för en varaktig fred.

Historien berättar att kungen strax därefter ådrog sig en influensa som utvecklades till lunginflammation, och natten till den 13 februari avled Karl X Gustav.

Den som idag tittar förbi Göteborgs äldsta bebodda hus kan därför på palatsets gavel mot Stora Badhusgatan läsa:

”Sveriges konung Carl X Gustaf afled i denna byggnad den 13 februari 1660, bortryckt i sitt 38:e lefnadsår från vidtomfattande planers fullbordan under brinnande krig och allvarsfyllda öfverläggningar med rikets i denna stad församlade ständer.”

ÅR 1700 FLYTTADE amiralen Erik Siöblad in i det Torstensonska palatset; den första av 30-talet landshövdingar som verkat från residenset på Södra Hamngatan ända in i våra dagar.

Men långt innan Siöblad gjorde entré hade den

*Tornbyggnaden på Nya Älvsborg bär fästningsarkitekten Erik Dahlbergs märke. I tornets nedre del ryms Garnisonskyrkan med välbevarad originalinredning.*



svenska stormaktstidens främsta fästningsarkitekt kommit till västkusten för att göra bestående avtryck. Hans namn: Erik Dahlbergh.

– Under 15–20 år bedrev han en fullständigt fantastisk verksamhet, säger Mikael Nädele, som under sin tid som slottsarkitekt kommit nära Dahlberghs tankar och gärning.

I Dahlberghs noggrant förda dagböcker kan man följa hur han, med början på 1670-talet, befann sig på ständigt resa mellan en rad västsvenska byggprojekt.

Samtidigt som han förbättrade och stärkte Carlstens fästning på Marstrand och Bohus fästning i Kungälv, utvecklade han Nya Älvsborgs fästning i Göteborgs inlopp så framgångsrikt att den danske amiralen Tordenskjolds angrepp sommaren 1719 kunde slås tillbaka.

DEN SOM NÄRMAR sig Göteborg med tåg norrifrån välkomnas av en försvarsskans med ett fyra meter högt svart lejon med förgylld krona. Där

## **NYA ÄLVSBORGS FÄSTNING**

*Nya Älvsborgs fästning*, vid Göta Älvs inlopp, började byggas 1653 och stod färdig 1677. Arbetet påbörjades av Johan Wärnschöld men fullföljdes av Erik Dahlbergh.

Under 1700-talet utfördes flera om- och tillbyggnader, bland annat revs tornets övre del.

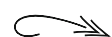
Från slutet av 1700-talet till 1866 fungerade fästningen som fängelse innan den 1868 upphörde att räknas som försvarsanläggning.

Sedan 1970-talet är Nya Älvsborgs fästning ett populärt utflyktsmål med möjlighet att hyra festlokaler i historisk miljö. Statligt byggnadsminne sedan 1935.

uppe på kullen byggde de tidiga göteborgarna ett enkelt värn redan på 1300-talet, men det var först efter Erik Dahlberghs ritningar Skansen Lejonets runda torn kunde invigas 1689 som en viktig del av Göteborgs totalförsvar. Det försvar som vid sidan av den befästa staden bakom vallgrav och höga



*Erik Dahlbergh (1625–1703) var den svenska stormaktstidens främsta fästningsarkitekt. Från 1670-talet utvecklade han en rad försvarsanläggningar längs västkusten.*





### **SKANSEN LEJONET**

Redan i början av 1300-talet lät den svenska kungen bygga ett försvarsfäste på Gullbergs klippa vid Göta Älvs strand, men det var först när fästningsarkitekten Erik Dahlbergh tillträdde 1674 som Skansen Lejonet kom att realiseras. I juni 1689 kunde Karl XI inviga den nya skansen med sitt runda torn.

Under 1800-talet förlorade Skansen sin militära roll och började långsamt förfalla. Efter en omfattande restaurering 1972 fungerar den som fest- och möteslokal. Idag utgör Skansen Lejonet också en av elva svenska salutstationer. Statligt byggnadsminne sedan 1935.

*Skansen Lejonet inger  
respekt från sin position  
på Gullbergsklippan med  
utblick över Göta Älv.  
Ingen fiende lyckades  
heller inta den befästa  
staden Göteborg.*

murar alltså också kom att omfatta Nya Älvsborgs fästning, Skansen Lejonet och Skansen Kronan.

På Gullberget vid älvens strand tvingades Dahlbergh kompromissa med de franska försvarsideal han annars gärna låtit sig inspireras av. Kullen var så liten, brant och otillgänglig att det inte fanns plats för några kompletterande bastioner.

– Då gick det mycket bättre här på Risåsberget, säger Mikael Nädele och sveper med armen över sluttningarna där det förr klättrade både murar och bastioner.

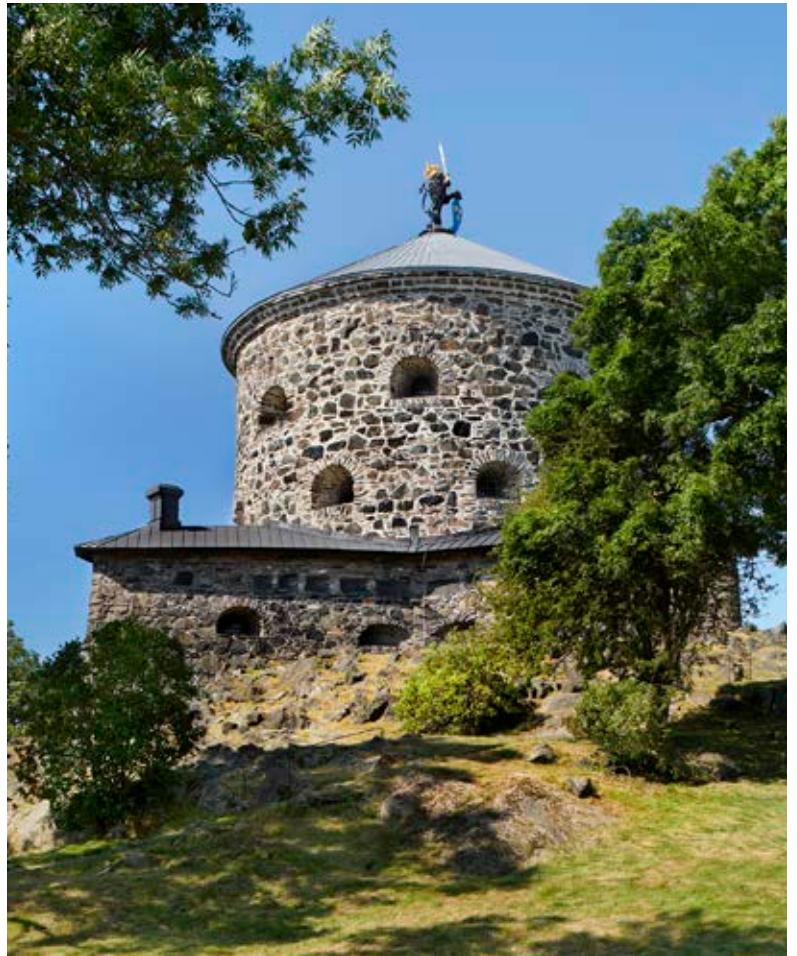
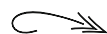
– Skansen Kronan blev faktiskt lika stor som huvudfästningen på Nya Älvsborg, och där borta på kullarna i öster fanns det en gång planer på ytterligare fyra satellitfästningar tänkta att ingå i en yttre försvarsgördel. Men de förverkligades aldrig, antagligen av ekonomiska skäl.

**M**edan Skansen Lejonets främsta uppdrag var att försvara älven och viken nedanför Gullberget, vände sig Skansen Kronans kanoner mot inlandet. Och där Lejonet ligger avskilt som en satellitfästning, knöts Skansen Kronan till den befästa staden genom en lång skyddande kaponjärgång.

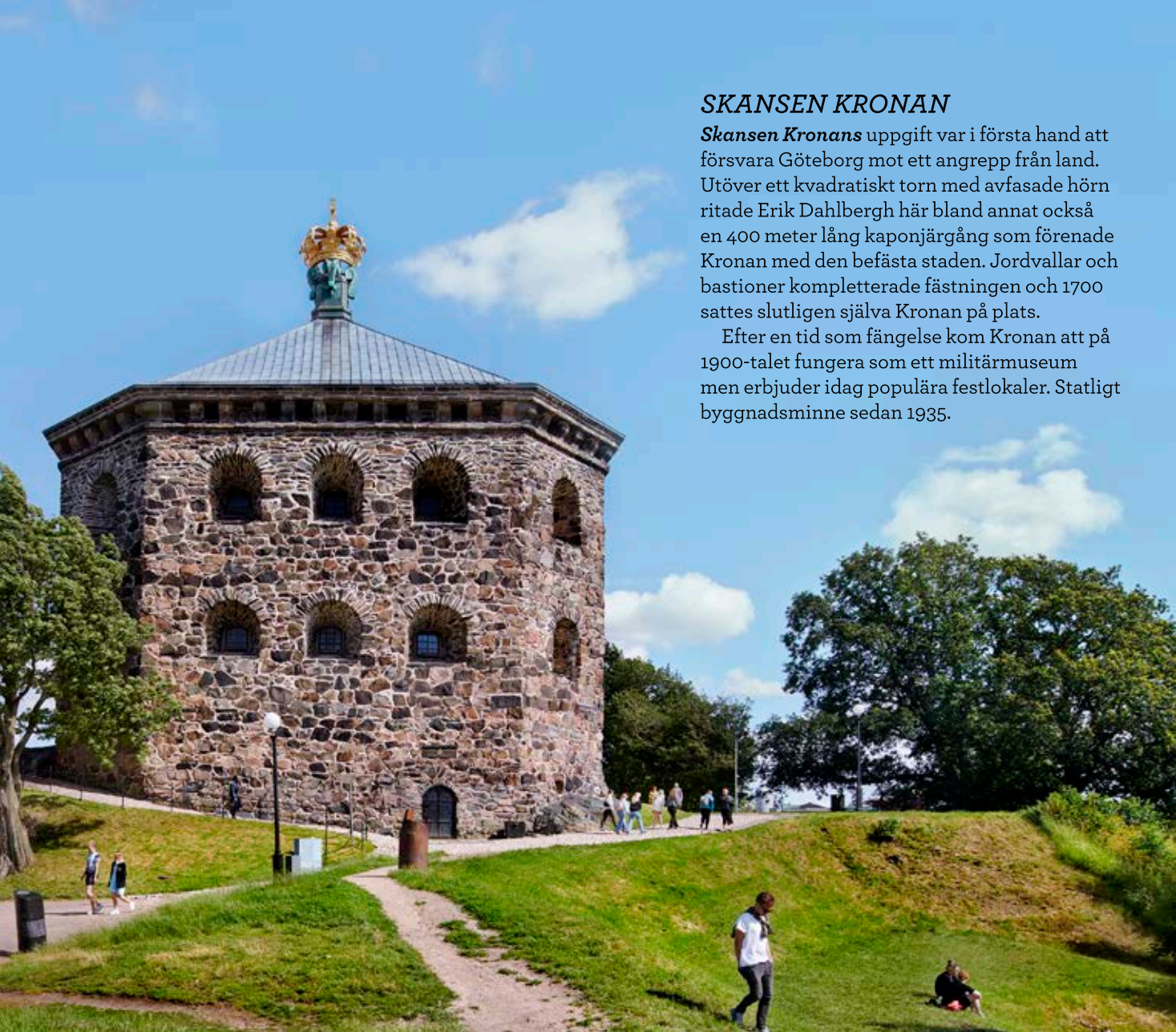
Efter Tordenskjolds angrepp 1719 återkom danska fartyg flera gånger till vattnen utanför Nya Älvsborg, och Erik Dahlberghs mannar hade fullt upp med att rusta skansarna för strid. Men den stora utmaningen uteblev. Varken kanonkolor eller skottsalvor behövde avlossas från skansarna, och lugnet la sig så småningom åter innanför Göteborgs vallgrav och stadsmur.

– Det här är faktiskt unikt – ingen annanstans i Europa hittar man två satellitfästningar från 1600-talet som Kronan och Lejonet. Bygga för att beskydda sin stad, och som än idag ligger kvar orörda, säger Mikael Nädele – och frågan hänger i luften:

Hur kom det sig egentligen att Älvsborgs fästning och de båda skansarna fick stå kvar när de på tidigt 1800-tal ansågs ha



*Valven i Skansen Lejonets inre har sedan länge erbjudit Götiska förbundet perfekt miljö för sina sammankomster. Här finns det också möjlighet att hyra populära festlokaler.*



## SKANSEN KRONAN

*Skansen Kronans* uppgift var i första hand att försvara Göteborg mot ett angrepp från land. Utöver ett kvadratisk torn med avfasade hörn ritade Erik Dahlbergh här bland annat också en 400 meter lång kaponjärgång som förenade Kronan med den befästa staden. Jordvallar och bastioner kompletterade fästningen och 1700 sattes slutligen själva Kronan på plats.

Efter en tid som fängelse kom Kronan att på 1900-talet fungera som ett militärmuseum men erbjuder idag populära festlokaler. Statligt byggnadsminne sedan 1935.

*Skansen Kronan, på gränsen mellan Linnéstaden och den pittoreska stadsdelen Haga, kom runt 1900 att fungera som ett populärt utflyktsmål.*

spelat ut sin roll? Då när staden till och med lät riva sin skyddande mur?

Historikern Håkan Strömberg ger oss svaret. – Skansarna stod helt enkelt inte i vägen för andra projekt. Möjligen var de mer hotade i samband med de stora infrastrukturförändringarna senare under 1800-talet – som till exempel när järnvägen drogs fram – men uppenbarligen har man ändå haft någon slags pietetskänsla.

**S**tadsmuren raserades och vallgraven dikades ut för att ge staden möjlighet att breda ut sig, och under sena 1800-talet började långsamt de gamla försvarsanläggningarna betraktas i ett nytt skimmer. Nationalromantiken hade kommit till stan.

Nu förvandlades Skansen Kronans omgivning till en populär parkmiljö och i själva tornet invigdes 1905 ett militärmuseum.

Håkan Strömberg är övertygad om att det bästa

sättet att säkra de historiska byggnadernas framtid är att fylla dem med en funktion, se till att de används.

– Utan ett innehåll försvinner snart intresset, säger han och fortsätter:

– Idag är de här fastigheterna extremt betydelsefulla. Det är bara genom dem vi kan förstå den gamla 1600-talsstaden. Därför är det också viktigt att se hur byggnaderna hör ihop, inte betrakta dem som isolerade företeelser.

– Och har jag vänner på besök tar jag gärna med dem upp på Skansberget en kväll när ljusen glittrar över staden. Det är precis som en resa i tiden. \*

## JUBILEUM I FLERA STEG

Göteborgs 400-årsfirande kommer ske i flera steg. Under 2021 blir det ett formellt firande med installationer och utställningar med start den 4 juni, då det blir flaggning och salut. Det stora jubileet genomförs först 2023 med ceremonier, festtåg och en stor folkfest.

Läs mer om firandet på [www.goteborg2021.com](http://www.goteborg2021.com)

# Ett historiskt firande

*Att Göteborg firar 400 år passar Statens fastighetsverk med sin historiska profil. Tillsammans med Göteborgs stad har SFV tagit fram en plan för hur stadens kulturmiljöer ska synliggöras.*

TEXT Johan Wickström FOTO Nicholas Courtney

**Varje dag kl 16.21** kommer jubileumslåten "Vi vill leva, vi vill dö i Göteborg" ringa ut från Tyska kyrkans klockspel. Det är en av påminnelserna om att Göteborg är inne i ett jubileumsår. Stadens planer på ett stort folkligt 400-årsfirande har dock fått skjutas upp till 2023 på grund av pandemin. Istället blir det – med start den officiella födelsedagen den 4 juni – en rad historiska utställningar och installationer utomhus.

– Det kommer bli ett historiskt firande 2021 där man lyfter grunden till Göteborgs födelse med fokus på den 4 juni. Det kommer hända saker i Göteborgs historiska centrum, innanför Vallgraven, men även på andra platser, säger Maria Hallberg, fastighetschef på SFV.

Den gemensamma planen för att lyfta upp "den befästa staden" påbörjades redan 2016 av Göteborgs stad i samarbete med SFV. I en utvecklingsplan slog man fast konkreta åtgärder för att öka kunskapen om och tillgängligheten till de historiska miljöerna.

– Det här är ett långsiktigt samarbete där jubileet är ett steg på vägen. Vi gjorde ett ramverk för att samarbeta kring de historiska miljöerna.



ILLUSTRATION SVEN MALMBERG

Fyra av SFV:s fastigheter är extra viktiga: Skansen Lejonet, Skansen Kronan, Nya Älvsborgs fästning samt Länsresidenset. Samtliga har haft centrala roller under historiens gång.

– Fästningarna är ju byggda för att vara otillgängliga, men vårt mål är att tillgängliggöra dem, både berättelserna bakom och rent fysiskt, säger Maria Hallberg.

Ett konkret exempel är den nya dolda hiss som SFV bygger i Skansen Kronan (läs mer på sid 38).

– Skansen Kronan är ett bra exempel på hur viktigt det är att samarbeta: vi förvaltar fästningen medan staden har ansvar för parken runtomkring.

Hur är det att förvalta den här typen av unika fastigheter?

– Man känner en ödmjukhet över att få vara en del av historien. Fastigheterna har spelat en stor roll i Sveriges historia och nu får vi vara med och förvalta dem. Det är både spännande, roligt och ibland ganska utmanande, säger Maria Hallberg.





*När Karl X Gustav gifte sig med Hedvig Eleonora 1654 gav han Strömsholm som morgongåva till sin drottning. Vid kungens död sex år senare gav hon order om att bygga ett modernt slott på platsen med hjälp av seklets främste arkitekt, Tessin d.ä. Men själv hann hon aldrig att bo i sitt slott.*

TEXT Thorsten Sandberg ILLUSTRATION Lindalovisa Fernqvist

## *Anekdoten: Drottningen på Strömsholm*

I SIN DAGBOK för den 18 februari 1695 skrev kung Karl XI om en jaktutflykt i närheten av Strömsholms slott. Männen – kungen, dennes trettonårige son kronprins Karl (XI) och deras entourage – gav sig iväg ut i vinterskogen för att skjuta varg. Damerna med kungens mor, riksänkedrottning Hedvig Eleonora, i spetsen fick vackert stanna hemma.

I jaktsällskapet ingick Gustaf Hård. Karl XI och Hård hängde ofta ihop under ridturerna, och han fick kungens förtroende att vara kronprinsens ridlärare. Hovstallmästare och chef för Strömsholms stuteri blev han också.

Strömsholm kom mycket tidigt in i Karl XI:s liv. Han gillade stället och naturen och var där så ofta att han kallade Strömsholm "hemma". Egendomen var kung Karl X Gustavs morgongåva till hustrun Hedvig Eleonora, prinsessa av Holstein-Gottorp, i samband med giftermålet 1654. Följande år nedkom hon med parets förstfödde, kronprins Karl.

HISTORIEN OM STRÖMSHOLM som kunglig egendom började hundra år tidigare då Gustav Vasa förvärvade mark i området. På en holme mitt i Kolbäckens brusande vattenmassor lät han





uppföra en borg av sten som så småningom skulle ersättas av Hedvig Eleonoras barockanläggning.

Karl X Gustav avled 1660. Redan samma år gav riksänkedrottning Hedvig Eleonora i uppdrag till Nicodemus Tessin d.ä. – seklets främste svenske arkitekt – att börja projektera en modern slottsanläggning på samma plats där ”gamle kung Gösta” byggt sin borg.

Hur kom det sig att den nyblivna änkan Hedvig Eleonora kunde mobilisera energi för två stora slottsbyggen? Det var nämligen inte bara Strömsholm hon engagerade sig för vid denna tid. Nybyggnaden av Drottningholm hade också dragits igång, även detta med Tessin som arkitekt.

STRÖMSHOLM VAR SOM sagt Hedvig Eleonoras morgongåva, och denna ville hon hedra med ett slott. En presentabel anläggning fungerade också som en hyllning till den unga kungadynastin Pfalz-Zweibrücken, på svenska tronen så sent som 1654 med Karl X Gustav.

Den dynastiska frågan spelade säkerligen en betydande roll för Hedvig Eleonora. Hon var ensam om att hävda den nyss etablerade regentätten, eftersom makens efterträdare bara var fyra år gammal 1660. Fram till Karl XI:s myndighetsdag leddes Sverige av en förmyndarregering där Hedvig Eleonora ingick.

Strömsholms slott började byggas 1669, året efter att Tessin var klar med sina ritningar. Inkallade holländska

byggnadsarbetare murade i högt tempo upp väggarna och 1672 kunde man lägga på taket. Inredningsarbetet tog desto längre tid och blev inte klart under Hedvig Eleonoras livstid. Hon avled 1715. Hedvig Eleonora kom därför aldrig att bo i själva slottsbyggnaden, men kunde betrakta sitt och Tessins verk från en timrad flygel kallad ”Drottningbyggnaden”.

### »Den nyblivna änkan mobiliserade energi för två stora slottsbyggen.«

HEDVIG ELEONORAS uppdrag till Tessin omfattade mer än ritningar över hur slottet skulle se ut. Han utformade också en symmetriskt utformad generalplan över markområdet där vägar, trädgårdar

och hus placerats in. Bland de nya byggnader som uppfördes i slottets närhet fanns ett värdshus och tjänstebostäder.

Riksänkedrottning Hedvig Eleonora avstod från att besöka Strömsholm efter att sonen Karl XI avlidit 1697. Kanske blev minnena från många lyckliga vistelser där för svåra att hantera. Men sonsonen Karl XII:s död slapp hon uppleva – den unge ryttaren som djärvt sprängde fram på hästryggen i skog och mark runt Strömsholms slott. Med läraren Gustaf Hård i hasorna. \*

KÄLLOR: *Stellan Dahlgren, "Hedvig Eleonora" (Svenskt biografiskt lexikon, band 18, 1969–1971); Gunnar Mascoll Silfverstolpe, "Ett karolinskt slott. Hedvig Eleonoras Strömsholm" (Svenska kulturbilder, 2:III–IV, 1930); "Strömsholms slott" (Byggförlaget Kultur, 2005).*





# MITTI MARAIS

*I 50 år har Svenska institutet i Paris varit en knutpunkt för kultur i alla dess former. Under 2021 öppnar 1500-talspalatset upp för jubileum, men i en lite annorlunda form. Temat för året är vänskap, amitié.*

---

TEXT Johan Wickström FOTO Julien Bourgeois



– Vi fördjupar utbytet mellan Sverige och Frankrike, säger Ewa Kumlin, chef för Svenska institutet i Paris.

»Det är helt unikt och fantastiskt att Sverige har ett sådant här kulturhus.«

**D**et är en egen liten värld som öppnar sig när man kliver in i den blå porten på Rue de Payenne i Marais. I Hôtel de Marle ligger ett av Sveriges få kulturhus utanför vårt lands gränser.

Innergården – liksom trädgården på baksidan – är en myllrande mötesplats för den kulturintresserade allmänheten.

En av dem som hängde här redan under mitten av 1970-talet var Ewa Kumlin, då hon jobbade som sekreterare på svenska ambassaden. Idag är hon chef för institutet med kombinerad tjänstebostad och representationsvåning på övervåningen.

– Det är helt unikt och fantastiskt att Sverige har ett sådant här kulturhus. Det är ett absolut privilegium att arbeta med detta uppdrag, säger Ewa Kumlin, som tillträdde 2018 efter att ha varit vd för Svensk Form under många år.

SVENSKA INSTITUTETS uppgift är att främja förtroendet för Sverige och svenska värderingar i utlandet. Och institutet i Paris drar sitt strå till stacken genom att årligen arrangera mängder med utställningar och event med svensk prägel: konst, design, arkitektur, filmvisningar och konserter. Under våren visas här till exempel en

utställning om Svenska baletten, som gjorde stort intryck i det parisiska kulturlivet på 1920-talet.

En trappa upp, i den så kallade Tessin-salen, finns en permanent konstutställning med målningar från 1700-talet och framåt. Det är en liten del av Tessininstitutets omfattande samling, som idag förvaltas av Nationalmuseum och som var själva ursprunget till att Svenska institutet skapades (se artikel på sid 31)

Svenska institutet bedriver även svenskundervisning för ett par hundra elever per termin.

Men en del besökare kanske bara slinker in för att ta en fika på Café Suédois och njuta lite i skulpturträdgården. Under vanliga år – det vill säga före coronapandemin – hade Svenska institutet runt 100 000 besökare per år.

Men corona har givetvis satt käppar i hjulet för en stor del av verksamheten.

– Det är oerhört sorgligt. Under delar av året har det varit helt nedstängt, men i somras kunde vi öppna lite i alla fall. Mycket av undervisningen har vi kunnat sköta digitalt, liksom även utställningarna, säger Ewa Kumlin.

TIDVIS HAR HUSET varit nästan helt tomt, med undantag för de sex gästlägenheterna i husets flyglar. Ett av Ewa Kumlins första initiativ var att i samarbete med Statens fastighetsverk se till att dessa lägenheter fick en egen personlig inredning.

Sex svenska arkitektfirmor och skolor fick fria händer att utforma var sitt rum med fokus på hållbarhet och kvalitet. Projektet resulterade i en uppvisning av svensk form i framkant, som nu är en femårig utställning under namnet Hem x 6. Ett exempel är Studio 5 – som präglas av gröna varma textilier – där inspirationen har hämtats från Kavaljersflygeln på Gripsholms slott i kombination med tydliga Parisreferenser. Lägenheten är utformad av Ulf Agné, som idag är inredningsarkitekt på SFV (läs intervjun med honom på sid 34).

En gång per år öppnar institutet dörarna till gästlägenheterna för allmänheten. Under övriga tider är de uppbokade för svenska kulturutövare, som har möjlighet att bo här under en månads vistelse.

– Det kan vara författare, forskare och skådespelare. Det viktiga är 



I den ståtliga Tessinsalen finns några av Maraiskvarterens bäst bevarade målade bjälklag.



*En av de sex gäst-  
lägenheter som fått en  
ny svensk design med  
fokus på hållbarhet  
och kvalitet. Denna  
lägenhet är inredd av  
Svenskt Tenn.*

Trädgården i Hôtel de Marle är en utmärkt plats för fester och evenemang.



att de genomför ett projekt av hög kvalitet med svensk-fransk koppling, säger Ewa Kumlin.

Det var den 20 januari 1971 som Hôtel de Marle nyinvigdes i svensk tappning och i år det alltså dags för 50-årsfirande. För Ewa Kumlin är det självklart att året ska uppmärksammas.

– Det är en milstolpe, och det känns viktigt att visa var vi kommer ifrån, var vi är och vart vi ska.

Det övergripande temat för året är vänskap, amitié.

– Det är ett begrepp som känns extra viktigt att värna i dessa tider när hoten mot vänskap kryper allt närmare. Många isolerar sig nu – men då ökar behovet av levande kultur och vänskap i bred bemärkelse, mellan folk, generationer och kulturuttryck, säger Ewa Kumlin.

**J**ubileumsåret delas in i tre olika etapper. Inledningsvis är det fokus på digitala visningar, med utställningar och historiska tillbakablickar. Under sommaren blir det en performancemiddag med en rad svenska konstnärer, till exempel Karin Mamma Anderson och Jockum

Nordström. Och till hösten väntar en utställning med författaren Sara Stridsberg och Parisbaserade illustratören Beatrice Alemagna inriktad mot barn och unga. I slutet av året släpps också en jubileumsbok om huset och verksamheten.

FÖR STATENS fastighetsverks del är Hôtel de Marle en unik del i beståndet och det ställer stora krav på förvaltningen, enligt Anders Ingmo, förvaltare på sfv:

– Det är hela tiden en balans mellan vad huset erbjuder och vad Svenska institutet vill ha. Vi ska se till att hyresgästen trivs och samtidigt respektera husets karaktär. Vissa delar har ett starkt kulturminneskydd, till exempel huvudtrapphuset och fasaden, säger han.

Under senare år har sfv bland annat tillgänglighetsanpassat delar av fastigheten, flyttat café och personalkök samt satt in branddörrar till ett antal rum.

– Det är lite speciellt att sköta förvaltningen i Frankrike. Det är mer

byråkratiskt och omständligt än i Sverige. Och under coronapandemin har det mesta ju skötts på distans i samarbete med leverantörer som känner till huset. Det är en fördel att jag kan franska, konstaterar Anders Ingmo.



I Café Suédois serveras svenska specialiteter.

EN AV tillgänglighetsanpassningarna som sfv utförde häromåret är en svagt sluttande ramp som på ett sömlöst sätt förbinder trädgården med neder våningen. Rampen ska öka den fysiska tillgängligheten till huset, bland annat för rullstolsanvändare, men den kan även utnyttjas för andra ändamål. Kanske som en liten scen när verksamheten

öppnar upp igen, till exempel till midsommar.

– Vanligtvis har vi ett stort midsommarfirande här – Fête de la musique – och då brukar det komma flera tusen personer, säger Ewa Kumlin.

– Så många kan givetvis inte komma i år, men jag hoppas verkligen att vi kan ha någon form av gemensamt firande. \*

# Slumrande PALATS

*Från nedgånget palats till ett myllrande kulturhus. Sverige gjorde en god investering när de köpte Hôtel de Marle.*

**Mycket talar för** att finansminister Gunnar Sträng insåg potentialen ganska snabbt när svenska staten 1965 köpte Hôtel de Marle, mitt i hjärtat av Paris. På ytan var det en nergången fastighet med ruckligt garage i trädgården. Men bakom denna fasad fanns ett gammalt stadspalats, vars äldsta delar är från 1500-talet och som uppfördes av Christopher de Marle, rådgivare vid Paris parlament.

Fastigheten är byggd enligt tidstypiskt mönster: huset öppnar sig mot en innergård som inramas av två flyglar och på baksidan finns en trädgård.

Det var dåvarande kulturrådet i Paris, Gunnar W Lundberg, som hade upptäckt huset. Han hade byggt upp en omfattande konstsamling, den så kallade Tessinsamlingen, med över 600 målningar och 5 000 verk på papper och var i behov av nya lokaler.

*Den palmformade kakelugnen i Tessinsalen är den enda inventarien som finns kvar sedan revolutionen 1789.*



FOTO KUNGLIGA BYGGNADSTYRELSEN

Här skulle Hôtel de Marle passa perfekt. Kanske var det han som övertalade finansministern om husets förtjänster?

**Köpeskillingen blev** 6 miljoner kronor och finansierades med pengar från statliga lotterier till förmån för kulturella ändamål. Men renoveringskostnaderna skulle bli omfattande. Till exempel ersattes det unika 1500-tals-taket med sina båtformade takstolar av nya i samma utförande – en av få rekonstruktioner av denna taktyp som finns kvar i Paris. Andra centrala delar av huset är Tessinsalen, där man under innertaket fann en av Maraiskvarterens bäst bevarade målade bjälklag. I detta rum finns också den palmformade kakelugnen – den enda inventarie som överlevde revolutionen 1789.

När renoveringen var klar 1971 flyttade Lundberg Tessinsamlingen till Hôtel de Marle och donerade den till staten som en kulturell grundplåt till Svenska institutet. Sedan dess har hundratusentals fransmän haft förmånen att njuta av svensk kultur i palatset. Värdet av detta är svårt att sätta ett pris på – men att husets värde ökat mångdubbelt sedan Strängs dagar är helt klart.

JOHAN WICKSTRÖM

FOTO KUNGLIGA BYGGNADSTYRELSEN



*Hôtel de Marle var väldigt nedgånget i mitten av 1960-talet. Stora delar av Maraiskvarteren var rivningshotade.*



RENDERING JACOB HIDEKÄRK

# PAVILJONG HOS LINNÉ

LINNÉTRÄDGÅRDEN är en av Uppsalas mest älskade gröna platser, fint belägen mitt i stan. Hit söker sig många uppsalabor men även långväga svenska och utländska turister. Detta för att njuta av prakten i trädgården och för att se den plats där Carl von Linné gjorde sina vetenskapliga iakttagelser och undervisade sina studenter.

För att bättre kunna välkomna trädgårdens besökare har Statens fastighetsverk och Uppsala universitet just lämnat in en bygglovsansökan för en





permanent besökspaviljong. Den nya paviljongen – som utöver en tydlig och tillgänglig entréfunktion ska innehålla en butik för souvenirer och böcker, wc och personalutrymmen – ska stå på den förgård som vetter mot Svartbäcksgatan. Placeringen är naturlig då äldre kartor visar att det just stått funktionsbyggnader eller uthus här.

Paviljongen med tillhörande entréträdgård är ritad av Jacob Hidemark, SFV:s ansvariga arkitekt för Linnéträdgården. Byggnaden är gestaltad med

svagt svängda tak ut mot Svartbäcksgatan. Materialen är traditionella och beprövade, vitt- och grönmålat trä, svart plåt och mycket glas för att ge generösa utblickar och förstärka trädgårdskänslan.

För att skapa ett naturligt besöksflöde och lösa logistiken föreslås entrén till Linnéträdgården att gå genom en ny port som tas upp i planket mot Svartbäcksgatan.

– Det första som möter dig är ett inbjudande och vackert trädgårdsrum med

café, inramat av spaljéer med klätterrosor. Här kan du fika före eller efter ett besök. Vid regn kan du välja ett bord under paviljongens generösa taksprång och vid sol få lagom skugga under pergolan, säger Cecilia Wretling, fastighetsförvaltare vid Statens fastighetsverk.

Från det nyskapade trädgårdsrummet, som du som besökare kan nyttja oavsett om du vill lösa entré till Linnéträdgården eller inte, hittar du paviljongens entré.

ÅSA CARLBERG

# RUMMETS BERÄTTARE

*Historien, omgivningen, byggnaden och rummet. Allt är verktyg när SFV:s inredningsarkitekt Ulf Agnér sätter igång med sina uppdrag. Målet är att få rummen att berätta.*

TEXT Carl Johan Liljegren FOTO Melker Dahlstrand

**P**rovuppgiften för att få jobbet var att inreda ett nytt samtalsrum på länsresidenset i Växjö, en pampig senempirebyggnad som dominerar stadens torg.

– För att fungera som det ska måste ett rum för samtal ha något att berätta, vara trivsamt och inbjudande. Möblerna ska vara bekväma och ge brukaren värdighet, säger Ulf Agnér.

Han är sedan i våras inredningsarkitekt på SFV:s kulturmiljöenhet och ansvarar för att förvalta och utveckla representationsmiljöerna i Sveriges 23 länsresidens, Sagerska huset och Harpsund. Inredningarna är en del av kulturarvet, har höga krav på estetik och värdighet och ska vara förebild för vad som kan åstadkommas inom svensk design och arkitektur. Långsiktig kvalitet och hållbarhet är alltid en del av målsättningen.

RUM 335 PÅ länsresidenset i Växjö är förhållandevis litet, har hög takhöjd och ligger i en vacker 50 meter lång rumsfil som går genom hela byggnaden. Från början kallades det lilla matsalen och innan omgestaltningen för Ikea-rummet.

Utgångspunkten i ett gestaltungsförslag är förstas alltid byggnaden, dess historia och själ.

– I gestaltningen av rummet arbetade jag med saker som



*Ett av Ulf Agnérs så kallade moodboard: färger, former, föremål och bilder som kan anknytas till en specifik byggnadsmiljö.*

inbjuder till samtal. Jag ville synliggöra berättelsen om huset och lyfta fram personer som bott i och satt prägel på byggnaden.

Viktigt var även att hitta föremål som berättar om närområdets fantastiska hantverksmässiga guldålder, 1950-60-talens möbler, belysning och även textilier.

– Många bottnar och lager av tid ska tillsammans skapa en intim, trivsamt, inspirerande, trygg och därmed funktionell arbetsmiljö.

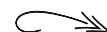
SAMTALSNUMMET I VÄXJÖ är något av ett drömuuppdrag som landshövdingen valt att anamma i sin helhet. En av gästlägenheterna på Svenska institutet i Paris, som Ulf Agnér också skapat, bygger på ett liknande synsätt. Också här är 1500-talspalatsets historia och personer med koppling till platsen och byggnaden viktiga

delar i rummets berättelse.

Men hur gör man för att förbättra en miljö när det mesta av det befintliga ska vara kvar och endast små ingrepp får göras?

– Ibland räcker det med att flytta om föremål så att de får ett nytt sammanhang, men oftast krävs förstås mer. Det vanligaste är att nötta och blekta textilier behöver bytas ut. Utmaningen med det är att hitta tyger som fungerar med befintliga färger och möbler och ändå tillföra en ny aspekt, säger Ulf Agnér.

Länsresidensen är unika byggnader på flera sätt. De flesta är uppförda för det som de fortfarande





*– Inredningarna är en  
förlängning av oss människor.  
Möblerna ska göra ett jobb,  
säger Ulf Agnér.*

används för och fyller samma funktion nu som då. Mycket har förstås ändrats under åren, inte minst gäller det inredningarna som alltid varit levande och successivt ändrats med nya krav på inomhusklimat, komfort och tillgänglighet. När miljöerna omgestaltas måste Ulf Agnér förhålla sig och ta hänsyn till både den ursprungliga arkitekturen och senare tidsavlagringar som avspeglar sig i färger, möbler och textilier.

– Man kan se exempel på att ganska omfattande förändringar i länsresidensen gjordes under vissa perioder. Det är otroligt intressant att avläsa hur respektive tids ideal och stil visar sig.

EN PERIOD SOM lämnat mycket avtryck i länsresidensen är åren 1995–2005.

– De väldigt fina inredningar som gjordes då håller än idag. Uppfattning om till exempel väggfärger ändras alltid över tid. Men de ska inte förnyas. Det är väldigt sällan som väggar behöver målas om. Det är stolsitsar, mattor och bord som slits.

Den stora utmaningen är att ta hänsyn till den senaste grundgestaltningen, men ändå addera någonting nytt.

– Det kräver väldigt många ställningstaganden som gör att jag måste använda hela registret av erfarenhet och kreativitet för att addera något som berättar om vår tid.

**U**rsprungligen var residensen inte inredda. De möblerades med de välbärgade landshövdingarnas egna möbler. Först i början på 1900-talet, då även sämre bemedlade personer kunde bli landshövdingar, försågs residensen med permanenta inredningar.

– Husen är fantastiska. 1700-talet, som under ganska lång tid blivit en slags kanon för offentlig

## 3 lästips

**Vocabulaire illustré  
de l'ornement**  
*Évelyne Thomas*

**Archaeology of  
Modernism**  
*Monika Markgraf*

**M/S Kungsholms  
inredning – mästerverk  
i svensk art deco**  
*Anne-Marie Ericsson*

representationsmiljö, finns tillsammans med empiren representerat, men mer sällan möbler som är yngre. Inredningar från det svenska 1900-talets designstorhetstider – 20-talets lekfulla Swedish Grace och efterkrigstiden – syns inte lika ofta i de här miljöerna.

Att synliggöra bredden i svenskt hantverkskunnande och design är också en del av uppdraget. Synen på inredningar och även behoven ändras över tiden.

Ett exempel på det senare är att representationsytorna används mer och på ett annat sätt idag än tidigare, vilket ställer nya högre krav på inredningarna. Bland annat behöver möbelygerna vara robustare för att tåla flitigare användning.

GESTALTNINGSFÖRSLAGEN måste utgå och anpassas från verksamheten och brukarens behov.

– Möblerna ska göra ett jobb. Är ett rum inbjudande, trivsamt och vackert så blir det

funktionellt, och hög kvalitet gör det hållbart.

Men vem bestämmer hur det slutligen blir?

Ulf Agnér har som SFV:s inredningsarkitekt helhetsansvaret för representationsytornas gestaltning, från lösöre till väggens yta. Arbetet genomförs i samråd med respektive länsstyrelse. Som inredningsarkitekt är man alltid spindeln i nätet och kontaktytorna är många: beställare, den som betalar, hantverkare, konstnärer och andra leverantörer. Det krävs en pedagogisk ådra för att förklara varför en lösning är bra.

– Jag lyssnar på alla och försöker komma fram till en lösning som funkar för alla. Men det betyder inte att jag alltid gör exakt som de vill. Att vara inredningsarkitekt är ett fantastiskt jobb där man måste vara lite av en diplomat och duktig på att lyssna. Men det handlar också om att kunna förklara och övertyga och våga stå fast vid sin egen ståndpunkt, säger han. \*

*De vävda tapeterna och den varma mattan skapar en gemytlig känsla i en av gästlägenheterna i Svenska institutet i Paris, där Ulf Agnér stått för inredningen.*



*Gott om prover i arbetsrummet på Statens fastighetsverks kontor i centrala Stockholm.*



# *Allén i Alvastra får nytt liv*

*Almsjuka och askskottssjuka tog död på större delen av trädallén vid Alvastra kloster och kungsgård. Nu grönskar den snart igen med nyplanterade träd.*

TEXT OCH FOTO *Anders Glassel*

**D**en som promenerar på den nästan 400 år gamla entrévägen upp till mangårdsbyggnaden vid Alvastra kloster och kungsgård, i Ödeshögs kommun, omges av en trädallé bestående av skogslönnar, lind, ask, oxel, alm samt en och annan bok och hästkastanj.

Men den en gång så grönskande vägen har genom åren drabbats hårt. Främst är det almarna och askarna som har tagit stryk, av almsjuka respektive askskottssjuka, båda en typ av svampsjukdom. Vid en inmätning 2019

konstaterades det att endast hälften av det ursprungliga antalet träd som utgör allén fanns kvar och därför planterades våren 2020 totalt 24 nya träd: 17 skogslönnar och 7 skogslönnar.

DEN URSPRUNGLIGA trädallén tros ha uppkommit 1904–1905 i samband med uppförandet av den nuvarande mangårdsbyggnaden. För att förstå varför det är viktigt att restaurera den måste vi däremot resa tillbaka ända till 1100-talet, då Alvastra kloster skapades som ett av de första cisterciensklostren i Norden. Långt senare, på 1540-talet, etablerades den ursprungliga kungsgården, som

benämndes som ”vår gård” av Gustav Vasa. Två decennier senare överlämnade han den till sin son Magnus, hertig av Östergötland. 1681 påverkades Alvastra av reduktionen och blev då militärt boställe fram till 1870.

Den nu restaurerade trädallén består av så kallade elitplantor, vilket är en kvalitetsmärkning för svenskodlade träd och buskar utvalda för svenskt klimat. Nyplanteringarna kommer i framtiden att skötas av Alvastra kungsgårds arrendator.

Statens fastighetsverk förvaltar Alvastra kungsgård sedan 1993 och Alvastra klosterruin sedan 2005. \*

FOTO ÅKE ERIKSSON LINDMAN



*Det går åt mycket jord till den svenska ambassaden i Peking, vars yta består av 40 % grönområden. Med den nya komposten blir nu ambassaden självförsörjande på jord.*

## Solel driver komposten i Peking

SVERIGES AMBASSAD I PEKING har fått en ny effektiv, solcellsdriven kompost som med hjälp av värmen från solenergin omvandlar mat och trädgårdsavfall till jord på bara tre–fyra dagar. Komposten kommer att ge både ekonomiska och – framför allt – miljömässiga vinster.

– En stor del av ambassadområdet är grönyta och en 50-literssäck med jord kostar 300 svenska kronor här, så med egen jord kommer vi att spara en massa pengar. Miljömässigt slipper vi den långa transporten av jord från landsbygden, säger Peter Selin, SFV:s tekniska förvaltare på ambassaden.

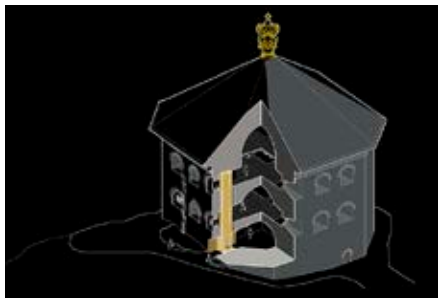
Även ambassadens sophämtning beräknas minska kraftigt, särskilt under hösten. Då hämtar sopbilen 14 fulla soptunnor med löv och annat trädgårdsavfall varje dag, vilket nu beräknas minska till cirka två gånger per vecka.

FOTO HELEN AXELSSON



*Komposten tillverkas just nu i Indien och kommer inom några veckor att transporteras till ambassaden i Peking.*

ILLUSTRATION GAJD ARKITEKTER



## SKANSEN KRONAN FÅR NY HISS

ETT AV GÖTEBORGS främsta landmärken – den gamla försvarsanläggningen Skansen Kronan – ska få en ny hiss för att öka tillgängligheten. SFV kommer att bygga den nya hissen i den fyra–fem meter tjocka yttermuren och den beräknas stå klar till sommaren, lagom till 400-årsjubileet av Göteborgs tillkomst. Åtgärden ingår i den gemensamma utvecklingsplan som SFV och Göteborgs stad tagit fram. (Läs mer på sid 23.)

FOTO THOMAS FAHLÄNDER

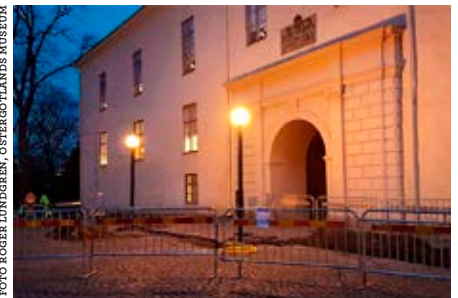


## ÖKAT SKYDD FÖR KUNGSGÅRDAR

REGERINGEN har beslutat att utöka det statliga byggnadsminnet på fem kungsgårdar: Höjentorp i Skara, Herrsäter i Åtvidaberg, Dalby i Lund, Hjälmslult i Helsingborg och Kastellgården i Kungälv och Göteborgs kommun. Samtliga är statligt ägda jordbruksegendomar.

– Tidigare har byggnadsminnena bara omfattat gårdscentrum, men nu blir hela egendomarna skyddade, säger Ingrid Ljung, fastighetschef på SFV.

FOTO ROGER LUNDGREN, ÖSTERGÖTLANDS MUSEUM



## GAMLA MURFYND VID LINKÖPINGS SLOTT

NÄR SFV GRÄVDE upp marken vid Linköpings slotts borggård för att installera nya gatlykter gjordes en spännande upptäckt. Under mark låg en nära två meter bred grundmur och en liten bit av ett undergolv. Muren är resterna av det porttorn, som Johan III lät bygga och som fungerade som en entré till slottet. Vid grävningsarbetet hittades dessutom ytterligare en mur som troligen är från slutet av 1400- eller början av 1500-talet.

## Det brutala skogsbruket!?

**I**t's brutal!  
Damen mitt emot mig är turismentreprenör från Hälsingland, hon tycker att samverkan med skogsägarna fungerar bra, men vad hennes tyska gäster tycker om kalhyggen framgår tydligt. Jag kommer inte ihåg vad jag svarade där och då, men när jag reflekterar över det i efterhand så kan jag konstatera att det stämmer. Det känns brutalt att avverka ett enda stort träd och att avverka många intill varandra känns ännu mer.

Man kan fråga sig varför vi avverkar träd över huvud taget? Ja, man kan faktiskt fråga sig flera saker med anledning av ovanstående lilla anekdot, till exempel: Varför gör vi kalhyggen och varför väcker skog så starka känslor? Och hur brukar egentligen SFV sin skog?

VI BÖRJAR MED varför vi avverkar träd.

Trä är ett fantastiskt material som alla mänskliga civilisationer genom alla tider har använt. Idag kan vi göra nästan vad som helst av trä: papper, plast, tyg, fiskmat, diesel och skyskrapor. Med lite skötsel förnyar träden sig själva, växer med hjälp av solljus och koldioxid i luften. Perfekt i en tid då världen skriker efter förnybar råvara!

Ok, men varför gör man kalhyggen?

Bakgrunden till det kan förklaras med en episod från 1947. Revirförvaltare Joel Wretling står som värd för en exkursion anordnad av Norrlands skogsvårdsförbund. Efter nästan 100 år av plockhuggning i Norrlands skogar hade skogarna blivit glesa och tillväxten låg. Joel hade experimenterat med trakthyggen, fröträd och hyggesbränning. De fina ungskogarna imponerade på exkursionens deltagare och det blev startskottet på en ny era i skogsbruket.



*»Idag kan vi göra nästan vad som helst av trä. Papper, plast, tyg, fiskmat, diesel och skyskrapor.«*

på högsta nivå. Debatten skulle tjäna på mer ärlighet om vad som känns brutalt för oss människor och vad som de facto är skadligt för naturen. Båda faktorerna måste tas på allvar, men de hänger inte alltid ihop och lösningarna på problemen ser olika ut. Ett steg i god riktning tror jag vore om fler skogsägare kan tillåta längre omloppstider och mer variation i skogsbruksmetoder. På sikt kan det ge bättre ekonomi och ökat förtroende även om det kortsiktigt blir svårare ekonomiskt.

LARS LODIN  
Fastighetschef SFV Skog

Det Joel gjorde var att imitera den naturliga processen för förnyring av brandpräglad skog. Även om det känns brutalt så följer trakthyggesbrukets grundprincip skogbrandens naturliga ekologi. Jag ska dock villigt erkänna att inte alla hyggen är väl utformade och att det behövs en bredare palett av metoder för olika marker och situationer.

HUR BRUKAR DÅ SFV sin skog?

Vår vision är att skapa största möjliga samhällsnytta, vilket i skogsbruket innefattar många olika nyttigheter från skogen. Strategiskt innebär det att avverkningsnivån är anpassad för att vi ska kunna balansera olika värden, låta skogen bli äldre innan den avverkas, lämna god hänsyn vid avverkning, satsa på grön infrastruktur och hyggesfria metoder.

Oavsett hur skogsbruk bedrivs så väcker det känslor. SFV får ibland kritik både för att vi avverkar för mycket och att vi avverkar för lite.

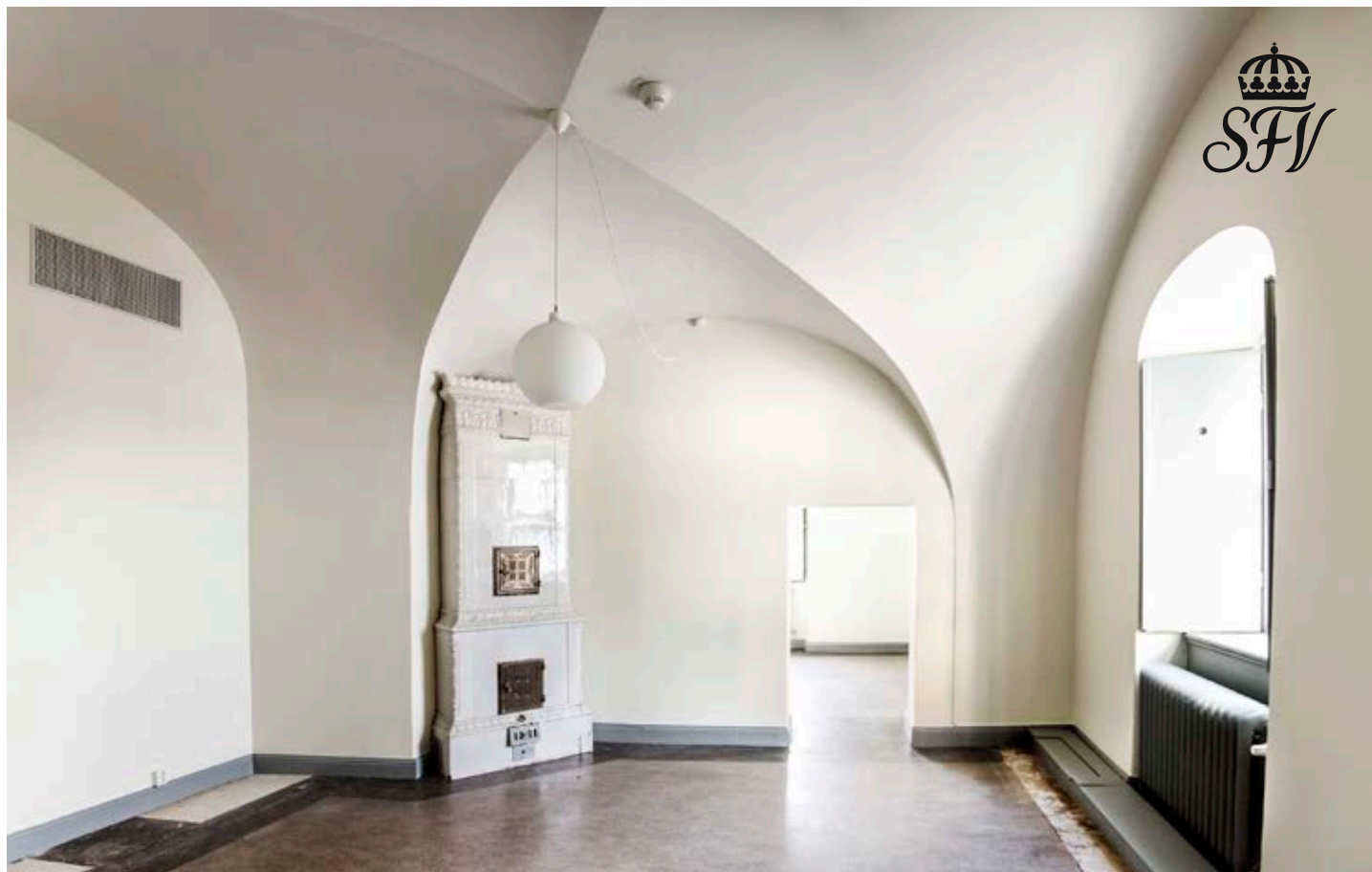
DET PÅGÅR JUST nu en intensiv debatt om skogsbruket och ett politiskt spel

Prenumerera på Kulturvärden eller ändra din prenumerationsadress:

[www.kulturvarden.prenservice.se](http://www.kulturvarden.prenservice.se) eller ring 08-522 183 52.

Mot en expeditions- och portoavgift på 200 kronor

får du fyra nummer av Kulturvärden.



## Modernt kontor i 1600-talspalats på Riddarholmen

**Ta chansen att hyra en modern och vacker kontorslokal i bottenplanet på Sparreska palatset på vackra Riddarholmen – en lugn oas i Stockholm med vacker utsikt över Riddarfjärden.**

Lokalen på cirka 130 kvadratmeter har höga takvalv, dekorativa kakelugnar och en vidunderlig utsikt över Riddarfjärden. Den består av tre ljusa rum, ett modernt pentry och en helkaklad WC. Tillträde går att få omgående.

Kommunikationerna är mycket goda, med både buss och tunnelbana på gångavstånd. Parkering finns i närheten.

Statens fastighetsverk renoverade Sparreska palatset 2009–2011 för Högsta förvaltningsdomstolen. Byggnaden är i toppskick, men har fått behålla sin fina karaktär. Palatset, som uppfördes av Peder Eriksson Sparre i slutet av 1630-talet som ett litet modernt franskt lantslott, är idag ett statligt byggnadsminne.



Mer information med skisser och kontaktuppgifter finns på [www.sfv.se/uthyres/sparreskapalatset](http://www.sfv.se/uthyres/sparreskapalatset)