



Temanummer



Carl Hårleman

Innehåll

Ledare:

Inför arkitekturåret 2001 _____ 2

Carl Hårleman 300 år _____ 3

Fullbordaren och vägröjaren _____ 4

Det svenska huset
och den franska stilen _____ 10

Att återskapa ett rokokoslott _____ 16

Att anpassa och omforma _____ 21

Trädgårdsarkitekten _____ 26

Hårlemans trädgårdar
i går, i dag och i framtiden _____ 30

Carl Hårleman
inför eftervärlden _____ 36

Notiser _____ 42

Carl Hårleman
på Svartsjö slott _____ 44



Utges av Statens fastighetsverk
med fyra nummer om året

Postadress: Box 2263, 103 16 Stockholm
Gatuadress: Järntorget 84
Telefon: 08-696 70 00, **Telefax:** 08-696 70 01
E-post: kulturvarlden@sfv.se
ISSN 1104-845X

Ansvarig utgivare och redaktör:
Hans Landberg

Artikelförfattarna svarar för artiklarnas
innehåll. Endast artiklar signerade SFV
samt s. 2 uttrycker myndighetens åsikt.

Medverkande i detta nummer:
Göran Alm, Birgitta von Haslingen, Hans
Landberg, Helena Tallius Myhrman, Magnus
Olausson, John Sjöström, Lena Löfgren
Uppsäll, Christer Wadelius, Anders Zander.

Foto/illustrationer:
Bosse Alenius 2, 20b; ATA 37; Bildbanken
Skärtporp 39; Alexis Daflos 21, 23;
Göran Fredriksson 16, 17a, 17c, 19, 20a, 30,
43c+d; Lars Hallén 8, 15b; Peter Han 42d;
Thomas Hjertén 43a; K. v Kartaschew 42b;
Hans Landberg 10, 18a, 18c, 24, 42c;
Lantmäteriverket 35; Nationalmuseum 3, 4,
5, 25a, 26, 27b+c, 29; Bengt Nordgren 35b;
NM 13b; P. M. Persson 44, 31b;
Pressens bild 18b; RA 9, 11, 12, 13a, 27a,
28, 33b, 38, 40, 41; SSM 6a;

Omslag: Draken blev ett signum för Carl
Hårleman. Han lyckades smyga in den som
dekorativt element i inredningsdetaljer och
på konst- och bruksföremål. Alhambravasan
från 1300-talets Malaga har försetts med en
gjuten bronsdrake. Foto Erik Cornelius

Produktion: Statens fastighetsverk
Layout och typografi: Marie Glase
Tryckeri: Trydells, Laholm

Prenumeration: Statens fastighetsverks
anställda och hyresgäster får automatiskt
SFV KulturVärden.

För prenumeration se sista sidan!

Inför arkitekturåret 2001

Fastighetsverket har haft regeringens uppdrag att tillsammans med Boverket, Arkitekturmuseet och Riksantikvarieämbetet ta fram en skrift med exempel på god arkitektur med särskild inriktning på processen. Frågan är hur en byggherre ska agera för att uppnå hög arkitektonisk kvalitet vid ombyggnad, nybyggnad eller förvaltning. I slutet av april presenterades boken *Hur bra hus blir till och förvaltas* vid ett välbesökt seminarium på Arkitekturmuseet, med deltagande av kulturminister Marita Ulvskog med flera.

Det finns naturligtvis inte någon enkel och tydlig standardmetod som var och en kan följa för att åstadkomma ett bra hus.

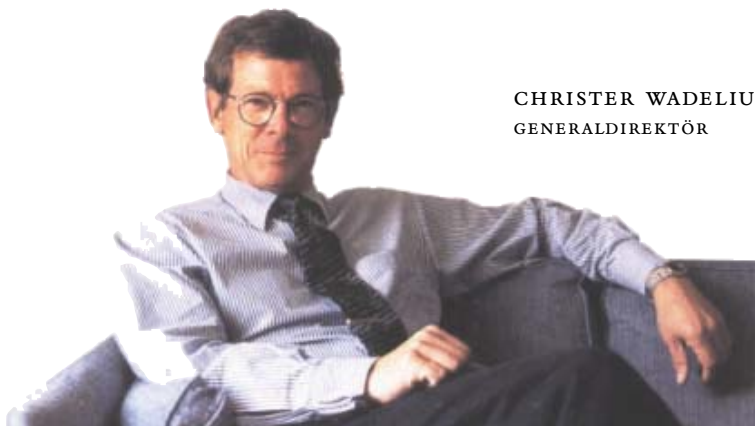
Boken pekar emellertid på ett antal kriterier som ökar förutsättningarna att nå ett bra resultat. Det visar sig till exempel att när byggherren är engagerad blir oftast resultatet gediget och gott. Vid seminariet presenterades också olika aktörers satsningar under arkitekturåret 2001.

Fastighetsverket kommer att arrangera en arkitekttävling kring ett lämpligt objekt. Vi kommer också att dela ut Helgo-priset som instiftades för några år sedan, och i anslutning till detta anordna ett seminarium. Priset utdelas till en förtjänstfull om- eller tillbyggnad av en kulturhistoriskt värdefull byggnad. Syftet med priset är att fästa uppmärksamheten på de svårigheter det ofta innebär att komplettera befintliga värdefulla byggnader. Vi kommer även att ge ut ett par böcker om våra fastigheter.

Redan i år kan vi säga att Fastighetsverket tjuvstartar arkitekturåret, med en utställning om den store arkitekten Carl Hårleman, om vilken ni kan läsa mycket i detta nummer av Kulturvärden. Utställningen på Svartsjö slott är öppen hela sommaren och slottet är väl värt ett besök.

På flera platser i landet har vi i samarbete med läns museer och intressegrupper öppnat utställningslokaler som visar på de olika byggnadernas historia. Så har skett i Skokloster, Huseby och på Landskrona citadell. Passa på och besök dem i sommar.

Trevlig sommar!



CHRISTER WADELIUS
GENERALDIREKTÖR



Carl Hårleman 300 år

Den 27 augusti i år är det 300 år sedan arkitekten Carl Hårleman föddes i Stockholm. Hans farfar, den kunglige trädgårdsmästaren Christian Horleman, hade från Holland kallats till Sverige av Hedvig Eleonora för att bli föreståndare för Kungsträdgården i Stockholm. Fadern, Johan Hårleman, gjorde en lysande karriär som intendent för de kungliga lustträdgårdarna men dog då sonen Carl bara var sju år gammal.

Carl Hårleman personifierar för många den svenska rokokoarkitekturen, och genom honom kom den att utvecklas närmare de franska förebilderna än i något annat land. Samtidigt lyckades Hårleman ge den ett alldeles eget uttryck, som gör att vi i dag gärna identifierar den som den typiskt svenska stilen. Det är en rokokoarkitektur som präglas av sparsmakad funktionell enkelhet samtidigt som den är lätt och lustfylld.

Förutom det krävande arbetet med att, efter Tessins död, fullfölja bygget av Stockholms slott hann Hårleman med en näst intill ofattbar produktion

som innefattade allt från fyrbåkar och herrgårdar till kyrkor och slottsträdgårdar.

Som överintendent och ansvarig för det offentliga byggnadsväsendet i landet kom Hårleman även att lägga grunden till den övergripande helhetssyn som senare kom att prägla byggandet. Carl Hårleman kände inte bara ansvar för de enskilda byggnadsverken, hela hans livsverk präglades av en grundläggande hänsyn till det allmänna.

Det moderna stadsplaneväsendet och den moderna byggnadsstadgan har sitt upphov i Hårlemans arbete, liksom det ämbetsverk som fram till 1918 kallades Överintendentsämbetet och sedan fram till 1993 Kungliga Byggnadsstyrelsen. I dag är det Statens fastighetsverk som förvaltar arvet efter Carl Hårleman. Det gäller inte bara hans enskilda byggnadsverk utan även hans tankar på staten som förebild. Det offentliga byggandet präglas även i dag av vacker och ändamålsenlig arkitektur av hög kvalitet.



Fullbordaren och vägröjaren

Året 1727 hände två utomordentligt märkliga saker. Det ena var att Sveriges riksdag fattade beslut om att återuppta och slutföra byggnationen av det kungliga slottet i Stockholm efter ett tjugoförårigt byggnadsuppehåll. Det andra var att i Venedig fick en ung arkitektstuderande ett brev från den gamle slottsarkitekten Nicodemus Tessin d.y. i Stockholm, med order om att omedelbart komma hem för att biträda honom vid fullbordandet av Stockholms nya kungaslott. Låt oss se något närmare på de två händelserna.



Nicodemus Tessin d.y.
Teckning av Per Krafft.

Byggnadsarbete på Stockholms slott. Teckningen visar enligt traditionen Carl Gustaf Tessin och Carl Hårleman i samspråk över en byggnadsritning omkring 1733.

Kombinationen av stor konstnärlig begåvning, total makt vad gällde offentligt byggande och en sällsynt pedagogisk förmåga gör Carl Hårleman till en av Sveriges mest inflytelserika och begåvade arkitekter någonsin.

Det tessinska slottet

Den 7 maj 1697 brann det gamla slottet i Stockholm. Endast slottets norra länga klarade sig någorlunda oskadd i branden. Vid ett extra regeringssammanträde klockan åtta på morgonen dagen därpå fick Nicodemus Tessin d.y. regeringens uppdrag att skyndsamt inkomma med ritningar till ett nytt slott. Tessin inlämnade tillräckligt med ritningsmaterial för att regeringen den 21 juni samma år kunde godkänna byggnadsplanerna. Sakta började så de sköra brandskadade murarna från gamla slottet att rivras.

Möjligheterna för Tessin var enastående. Med utgångspunkt från den av honom själv ritade norra slottslängan hade han total frihet att skapa det monument som skulle bli symbolen för den oövervinnerliga svenska stormakten, för Roma Nova, det nya romariket. Slottet fick formen av ett romerskt stadspalats av närmast gigantis-

ka proportioner. Tessin fick emellertid vare sig de ekonomiska eller personella resurser han var utlovad, bland annat på grund av Sveriges krig mot Ryssland. I total brist på resurser stoppades slottsbygget 1707 för att alltså inte återupptas förrän 1727.

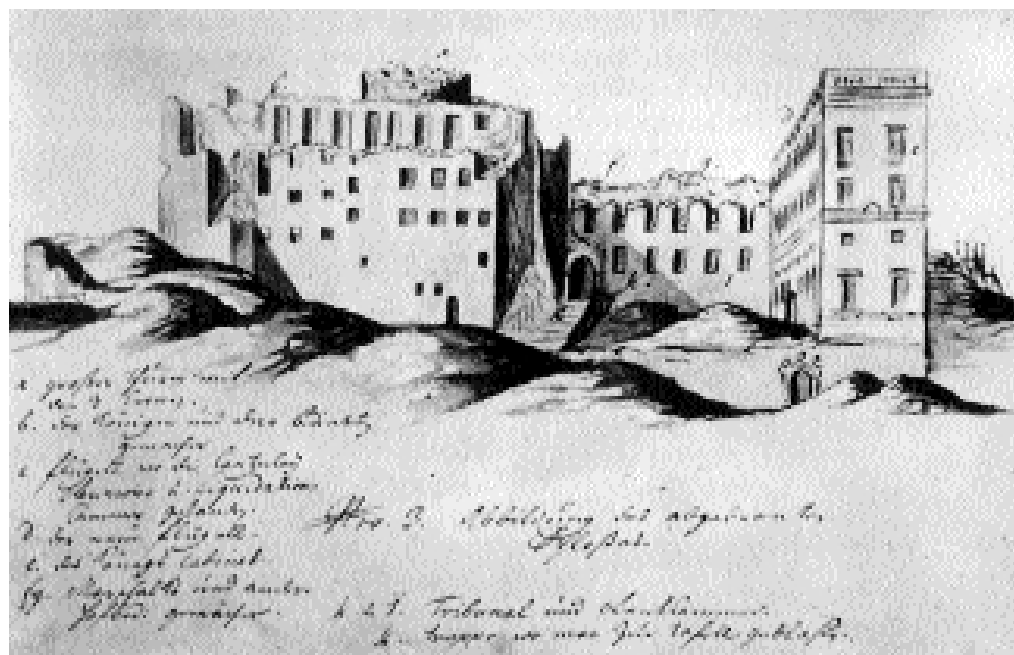
«att anlägga och fullfölja hela wärcket»

Vi kan livligt föreställa oss att slottsarkitekten, under det tjugoföråriga uppehållet, med en dåres envishet tog varje tillfälle som gavs för att propagandera för ett färdigställande av slottsbyggnaden. När beslutet om fortsättning äntligen togs var stormaktstiden förbi. Det är intressant att fundera kring förutsättningarna för det fortsatta slottsbygget. Troligtvis måste det ha förts en diskussion mellan Tessin och politikererna om det rimliga i att fullfölja byggnationen enligt 1697 års grandiosa planer. De politiska förutsättningarna var totalt förändrade. Slottet i sig symboliserade en svunnen tid. Landets ekonomi var mycket svag och det borde möjligen ha ifrågasatts om det var ekonomiskt försvarbart att staten skulle återuppta ett så kostnadskrävande projekt. Man kan också mycket väl tänka sig en rad kompromissvilliga politiker som i och för sig insåg nödvändigheten av en representativ kungaboning, men kanske skulle kunna tänka sig minska på projektets omfattning.



Av denna diskussion syns dock inte ett enda spår i känt arkivmaterial. Vad som ändå framkommer är en viss otålighet över att det går så långsamt med byggnationen. Både kung och myndigheter ville flytta tillbaka till slottet. Först i ett brev från Carl Gustaf Tessin, i egenskap av ny ledare för slottsbygget, till överstemarskalken år 1730, alltså två år efter Nicodemus Tessins död, kan vi ana något av en debatt. Carl Gustaf Tessin skrev med viss skärpa att han efter sin «salig faders författade afritning strax (skulle) söka att anlägga och fullfölja hela wärcket.» Ambitionen är klar och odiskutabel, slottet skulle färdigställas enligt 1697 års planer. (Catrine Arvidsson har citerat detta brev i en opublicerad forskningsrapport *Fasaderna på Stockholms slott 1692–1760.*)

Det var inte enbart stormakten Sve-



Stockholms slott efter branden 1697. Bara den av Tessin nyrestaurerade norra längan klarade sig någorlunda oskadd och fick bilda utgångspunkt i den nya slottsanläggningen.



Tessin gav det nya slottet formen av ett romerskt stadspalats av närmast gigantiska proportioner. Då Hårleman kallades till Stockholm för att fullfölja slottsbygget hade arbetet legat nere i 20 år. Sveriges stormaktstid var över och den romerska barocken som stil var passé. Ändå fullföljdes slottsbygget helt enligt Tessins ursprungliga intentioner.

rige som blott var ett minne. Barocken som stil var passé. Detta konstaterande gäller i extra hög grad för just den romerska barock som präglar Stockholms slott. Uppenbarligen ifrågasatte vare sig Nicodemus Tessin, Fredrik I eller de tongivande politikerna de stilmässiga förutsättningar som angavs på ritningarna till det nu trettio år gamla slottsprojektet.

Fullbordaren

Våren 1727 fick den unge arkitektstuderanden Carl Hårleman under sin vistelse i Venedig motta ett brev från Sverige. I brevet begärde Nicodemus Tessin att Hårleman omedelbart skulle resa hem till Stockholm för att arbeta som assistent åt den gamle slottsarkitekten. Det är ett tankeväckande faktum att det i Stockholm uppenbarligen inte fanns någon arkitekt som Tessin

med förtroende kunde anställa som sin assistent utan han valde den unge fullständigt oprövade Hårleman. Det faktum att de två herrarna inte sett varandra sedan Hårleman lämnat Stockholm för sin utbildningsresa 1721 ökar vår förvåning. Självfallet bör Tessin ha haft tillgång till betydligt större kunskap om den unge arkitekten än vad vi känner till i dag. Vi kan dock konstatera att vi vare sig har kunskap om att Hårleman uppfört hus eller inrett gemak efter egna eller andras ritningar vid den tidpunkt han blev hemkallad. Så vitt vi kan bedöma i dag var Hårleman ett totalt oskrivet kort. Med en term från vår egen tid kan vi gott påstå att hemkallandet av Hårleman var en rejäl 'chansning' från Tessins sida.

Vid årsskiftet 1727–28 återkom Carl Hårleman till Stockholm för att börja sin tjänst hos Nicodemus Tessin. Tjänsten blev kortvarig då Tessin avled redan den 10 april 1728.

Nicodemus Tessin efterträddes som överintendent av sin son Carl Gustaf, men i praktiken leddes färdigställandet av slottet av Carl Hårleman. Han var vid Tessins död ännu inte 28 år gammal och hade, försiktigt uttryckt, mycket liten praktisk erfarenhet av arkitektyrket.

Carl Hårleman kom att till det yttre fullborda slottet efter Nicodemus Tessins ritningar. Med de originalritningar av Tessin som vi känner kan vi dessutom konstatera att Hårleman in i minsta detalj fullföljde den gamle slottsarkitektens byggnad. Det talas gärna om den unge arkitektens följsamhet gentemot den äldre mästarens verk. Lojalitet och lydnad skulle vara honnörsorden.

Mot detta tankesätt kan man fråga sig om Hårleman över huvud taget hade något val. Arbetet med att resa murarna var så långt gånget att förändringar bör ha varit uteslutna. Uppdraget var att fullfölja och fullborda och ingenting annat, oavsett vad Hårleman själv kan ha haft för personlig uppfattning i frågan.

'Adekvat arkitektur'

Även om frågeställningen i hög grad är hypotetisk är det inte alldeles ointressant att fråga sig hur Kungl. slottet skulle ha sett ut om Hårleman hade fått börja sitt arbete från grunden.

Hade vi då haft ett litet utsökt franskinspirerat rokokopalats omgivet av en behagfull trädgård? Knappast! Det som blir kärnan i frågeställningen är därför om ett residenspalats som Kungl. slottet hade en egen självklar stil som inte i någon högre grad påverkades av ett flyktigt mode. Jag tror att vi vågar påstå att det inte kan finnas ett mer prestigeladdat byggnadsföretag än ett kungligt slott placerat i hjärtat av en huvudstad. Vi kan ana att ett byggnadsföretag av detta slag hade sina alldeles speciella regler. När Nicodemus Tessin 1697 utförde sina ritningar till slottet i Stockholm skapade han ett slags ideal byggnad. Den präglades av den värdighet som byggnadens unika funktion krävde. Under stileklekticismen på 1800-talet skapades termen 'adekvat arkitektur'. Tanken var att en byggnad i sitt fasadspråk skulle vara så helt präglad av byggnadens funktion att en bildad vandrare i fasadernas utformning skulle kunna sluta sig till den verksamhet som ägde rum inne i byggnaden. Man kan presentera det tessinska slottet som adekvat arkitektur. I slottsbyggnadens totala koncept finns en tidlöshet och en upphöjdhet som särskiljer den från alla andra byggnader, på samma sätt som den krönte monarken av Guds nåde skilde sig från sina undersåtar. Denna inställning var giltig 1697 och lika aktuell ännu 1728.

Bland Hårlemans bevarade ritningar i Tessin-Hårlemansamlingen på Nationalmuseum finns en fasadritning till ett monumentalt slott. Dessvärre är ritningen vare sig tids- eller platsbestämd, utan får stå som ett idealt projekt. Vi vet dock att Hårleman arbetade med tyska slottsprojekt 1732 och 1735. Om denna ritning exempelvis kan kopplas samman med ett kungligt byggnadsprojekt i Potsdam 1735 är osäkert. Det intressanta i vårt sammanhang är den avbildade ritningens karaktär av idealt kungsslott. Denna ritning, präglad av tung italiensk barockklassicism, fjärran från franskinspirerad rokoko, kan ge oss en fingervisning om hur Hårleman och hans samtid såg på det tessinska slottsprojektet. Vår slutsats måste bli att Tessin skapat en ideal slottsbyggnad som, även under begynnande rokokotid, helt motsvarade de krav man kunde ställa på en så prestigeladdad byggnad. Det fanns helt enkelt ingen an-



Södra valvet på Kungliga slottet ingick i Nicodemus Tessins stolta slottsplaner. Denna rumsskapelse ärvde Carl Hårleman fast i ofullbordat skick. Hårleman fullbordade rummet på sitt karakteristiska vis. De stora dragen i Tessins koncept omsattes till verklighet. Detta gäller rumsformen, trapporna och de baldakinkrönte entréerna till rikssal respektive slottskyrka. Den rika tessinska dekoren fullföljdes dock aldrig. Det stora valvet stod slätt och odekorerat. Det sägs alltid att ekonomin inte tillät att Tessins förslag fullbordades. En minst lika trolig tolkning är att Carl Hårleman av estetiska skäl föredrog den sparsmakade enkelheten.

ledning för Hårleman att omforma Nicodemus Tessins slott.

Vägröjaren

Carl Hårleman var inte enbart en fullbordare av det tessinska slottsprojektet. Han var också i mycket hög grad en vägröjare för nya franskinfluerade ideal. Genom Nicodemus Tessins död ärvde den unge och oerfarne Hårleman en unik position som landets förnämste arkitekt. Det var inte enbart arbetsuppgiften som förlänade Hårleman denna position. Förutom möjligen bröderna Johan Eberhard och Bengt Wilhelm Carlberg saknade Hårleman konkurrens. Inte ens bröderna Carlberg hade dock den moderna högkvalitativa franska skolning som Hårleman hade. Carl Hårleman var helt enkelt unik redan innan han börjat sin mer självständiga arkitektbana. Alla med intresse för byggnads- och inredningskonst följde Hårlemans arbete på det kungliga slottet med stort intresse. När det gällde inredningsarbetet på slottet var intresset mycket stort eftersom det måste ha ansetts som självklart att Hårleman där skulle skapa inredningar som inte stod Paris efter. Självfallet kan man invända mot detta resonemang och hävda att det inte kan ha varit många byggherrar som hade möjlighet att inreda med kunglig kvalitet och att argumentationen därmed saknar intresse. Ändå vill jag hävda att de kungliga interiörernas utformning i hög grad påverkade den allmänna smaken. En byggherre som sett exempelvis Hårlemans utformning av spegelramar för slottet, antingen i original eller via ritning, kunde för sin del beställa något likartat fast i förenklad form.

Makt och pedagogik

Carl Hårleman var totalt präglad av ett franskt estetiskt ideal. Med väckelsepredikantens iver och hängivenhet ägnade han hela sitt yrkesverksamma liv åt att förvandla den franska inspirationen till en helgjuten svensk verklighet. Förutom sin exceptionella konstnärlighet hade han två verksamma vapen till sitt förfogande, nämligen makt och pedagogik. Makten hade han dels i sin position som slottsarkitekt, dels i det faktum att han 1741 efterträdde Carl Gustaf Tessin som överintendent.

Som överintendent förde han en intensiv kamp för att stärka sin ställning och han pläderade för att all statlig byggnation skulle handläggas av överintendenten och ingen annan.

Till detta kommer så pedagogiken. Hårleman utnyttjade ständigt sin pedagogiska begåvning. Han var en av initiativtagarna till instiftandet av Kongl. Ritareakademien 1735. Där fick konstnärligt begåvade svenska ungdomar fyra kvällar i veckan undervisning av de franska konstnärer som Hårleman kontrakterat för slottsbygget. Ett av momenten i denna undervisning var ornamentritning. Detta var givetvis av stor betydelse när det gällde möjligheten att sprida kunskap om modern fransk ornamentkonst ut över riket. Till detta kan fogas att det också fanns möjligheter att som lärling följa arbetet i den stora ornamentbildhuggarverkstaden på Kungl. slottet. År 1748 anställde Hårleman en ny fransk ornamentbildhuggare, Adrien Masreliéz. Denne skulle bli chef för bildhuggarverkstaden vid Stockholms slott.

När Masreliéz 1776 gick i pension skrev den dåvarande överintendenten Carl Fredrik Adelcrantz till konungen och sammanfattade Masreliéz' arbete och menade att denne «... dels själv förfärdigat, dels haft inseende öfwer värkställigheten av alla de Bildhuggare arbeten, som nu pryda Eder Kongl. Maj:ts Slott, inom och utom Residentet [huvudstaden] ... antagit och utlärdt de flere skickelige Ornament Bildhuggare, hwilka nu betjäna allmänheten här i Stockholm, med den correction uti teckningen, och den goda smak, som utom lands knapt finnes annorstädes, än i Hufwudstaden af Franckerike; genom hwilken Marliers

åtgjerd, denna grenen af Bildhuggeriet, bör räkna likasom ett nytt tidewarf under Ed:s Maj:ts sälla regering.» Resultatet av den utbildningsverksamhet som Hårleman startade blev alltså enligt Adelcrantz att svensk inredningskonst inte stod den franska efter.

Ett svenskt ideal

I sin verksamhet som arkitekt utvecklade Hårleman den franska rokokons arkitekturideal efter svenska förutsättningar. Han skapade en byggformel som han med variationer förändrade beroende på tid, funktion och lokala förutsättningar. Detta kan låta fantasiöst och stereotypt men med sin stora konstnärlighet skapade han tvärt om ett byggnadsideal som kom att dominera inte enbart hans egen verksamhet utan byggnadskonsten i Sverige som helhet.

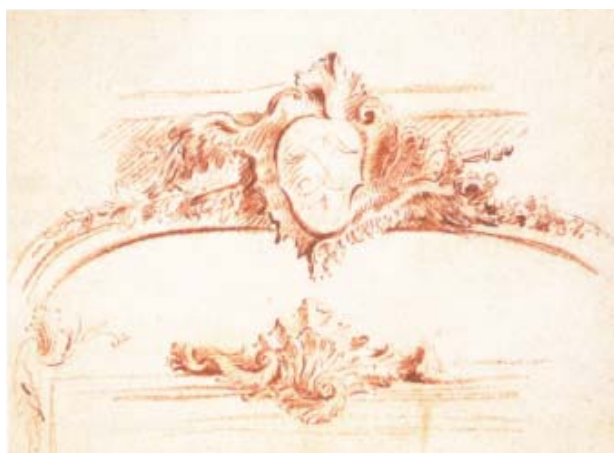
Om man kombinerar detta byggnadsideal med det faktum att Hårleman tillskansade sig närmast total makt över den offentliga byggnationen i riket är det lätt att inse att Hårlemans franskinfluerade rokokarkitektur blev ett svenskt ideal.

Pedagogen Hårleman visar sig genom att han med stöd av landets regering skapade en rad mönsterritningar som Jean Eric Rehn graverade.

Den unika kombinationen av en konstnärlighet av högsta internationella klass, total makt och dominans vad gäller offentlig byggnation och en sällsynt pedagogisk ådra gör Carl Hårleman inte enbart till en gigant i sin egen tid, utan även till en av Sveriges mest inflytelserika och betydande arkitekter någonsin. ■

Göran Alm; Fil. dr,
Chef för Bernadottebiblioteket

Hårlemans skiss till spegelram visar hans säkra konstnärshand.



Det svenska huset och den franska stilen

*Genom
sin byggnadskonst
skapade Hårleman det
som blivit ett nationellt
byggnadsideal.
Det typiska svenska
huset har franska rötter
och introducerades i
Sverige tillsammans
med rokokon på
1730-talet.*

Finns det ett specifikt svenskt hus? På denna fråga svarar många med att beskriva sitt drömhuis. I en björkdunge vid en sjö ligger ett envåningshus med brutet tak. I mångas drömmar är huset målat falurött. Detta är i högsta grad den svenska sommardrömmen.

Denna hustyp introducerades i Sverige på 1730-talet av Carl Hårleman som tillbringat sina studieår 1721–27 i Paris. Grundmönstret var franskt men Hårleman omformade Parisidealen efter svenska förhållanden och skapade det svenska rokokohuset efter en specifik byggnadsformel. Just ordet formel

är viktigt. Hårleman skapade inte enstaka byggnader efter ett unikt koncept, han skapade en form som var anpassningsbar både vad gällde storlek och funktion.

Thureholms slott

Carl Hårlemans första kända svenska byggnadsprojekt är Thureholms slott i Södermanland.

Hans uppdrag var att återuppbygga slottet på gammal grund och med hjälp av existerande murar, sedan det bränts av ryssarna 1719. Det nya slottet följer därför karaktärsmissigt till stor del den gamla anläggningen, även om man i enskilda detaljer kan skönja mer moderna ideal.

Ett starkt drag av traditionalism präglar byggnadens ganska kärva arkitektur. Detta är delvis en svensk företeelse. Det finns visserligen en kärv ådra även i fransk 1720-talsarkitektur men vägarna och uttrycksmedlen är där betydligt fler. Bilden av den franska bygg-



Rådman­­sö gamla prästgård kan få symbolisera föreställningarna om den typiskt svenska arkitekturtraditionen. Hustypen, som introducerades på 1730-talet av Carl Hårleman, fick spridning genom de typritningar Hårleman utformade för bland annat militära boställen. Även då prästgården utformats av ortens byggmästare finns en klar släktskap med Hårlemans ritning till löjtnantsboställe, nedan.

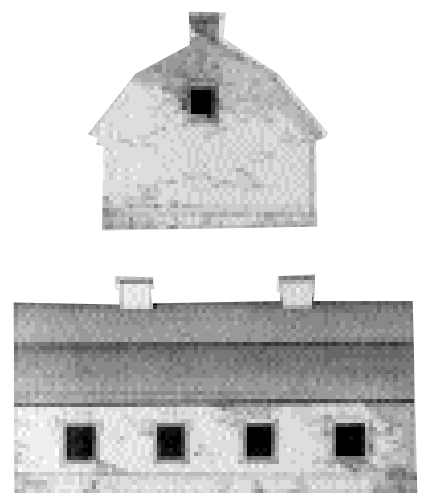
nadskonsten från detta årtionde är alltså inte lika enhetlig som den svenska. I sitt första självständiga byggnadsverk efter utbildningen i Frankrike kom Hårleman i hög grad att anpassa sig till den inhemska traditionen vad gäller fadspråket. I planlösningen däremot följde han mer påtagligt kontinentala impulser.

Fredrikshovs slott

Den andra byggnaden vi känner från tiden före hans andra resa till Paris är Fredrikshovs slott i Stockholm, som Hårleman ritade 1732 på uppdrag av

konung Fredrik I. Även här var det till en del fråga om en ombyggnad av en äldre fastighet. På Fredrikshov börjar det hårlemanska idealet att växa fram. Spelet mellan mitt- och sidorisaliter och takets utformning är exempel på detta. Murens enkelhet är påtaglig. Fredrikshov är helt klart en byggnad som pekar fram mot hårlemans storhetstid som arkitekt, även om arkitektens skicklighet vad gäller byggnadens proportionering ännu inte framträder.

Så kom den andra Parisresan 1732, som enligt Hårlemans egen formulering visade hur mycket han egentligen





haft kunskap om utan att veta om det. Åke Stavenow har i sin avhandling om Carl Hårleman presenterat ett uttalande i samband med den andra Parisresan som har blivit klassiskt: «Ingenting kan jämföras med den överraskning som jag erfarit på den här resan vid att se och känna hur mycket som undgått mig på den första och för att säga sanningen hur mycket som jag haft reda på utan att veta det; vilken tillfredsställelse att se sig i stånd att lära av och bli bekant med de mest framstående och att känna sig säker för andra ...»

Man skulle kunna uttrycka det som att pusselbitarna kom på plats. Hans arkitekturideal var frammejslat och nu hade han förmågan att omsätta denna kunskap i praktiken.

Svartsjö slott

År 1735 fick Hårleman än en gång ett kungligt uppdrag att bygga åt Fredrik I. Uppdraget gällde en ny slottsbyggnad på den kungliga jaktegendomen Svartsjö.

Hårlemans ritningar till Svartsjö tillhör något av det elegantaste som Sveri-

ge kan uppvisa i ritningsväg. Ritningen till Svartsjöns entréfasad visar den svenska rokokon fullt utvecklad.

Även om arkitekturkunniga vid 1730-talets mitt kunde mena att de kände igen drag i Svartsjöns byggnads-karaktär, måste ändå helheten ha upplevts som förbluffande. Fasadspråkets mjuka karaktär var något alldeles nytt och häpnadsväckande. Ett karakteristiskt drag är också att övre våningen är lägre än den nedre. Byggnadens förfinade proportioner måste också ha upplevts som anslående om man jämför med 1720-talets närmast voluminösa byggnader.

De franska barockbyggnaderna hade i princip alla de egenskaper som kännetecknar Svartsjö. Det som skiljer förslagorna från den svenska efterföljaren är att det franska barockhuset inte hade de eleganta proportioner som präglar Svartsjöritningarna. I barockhuset är båda bostadsvåningarna i princip lika höga. Tillsammans med en högre takresning än vad Hårleman utnyttjat ger detta byggnaden en närmast övertung karaktär.

Fogelvik

År 1736 utförde Carl Hårleman en rad ritningar till ny huvudbyggnad på Fogelviks gods i Småland. Beställare var kanslipresidenten Arvid Horn, ledare för Sveriges regering åren 1720–38.

Det är intressant att jämföra Svartsjö med det första förslaget till Fogelvik. Tre mäktiga herrar är inblandade – monarken, regeringschefen och landets ledande arkitekt. Byggnadsprojekt inom en sådan makttröjka är givetvis av ett nationellt konstvetenskapligt intresse.

Hårlemans ritningar till Svartsjö är mer helgjutet franska och mer konstnärligt genomarbetade än ritningarna till Fogelvik. Det är lätt att sätta stämpeln 'modernare' respektive 'ålderdomligare' på dessa två byggnadsprojekt. Byggherrarna var två äldre och förmodligen tämligen sammansvetsade herrar. Därför är det svårt att tro att monarken och hans regeringschef haft alltför stora åsiktsskillnader om modern respektive ålderdomlig arkitektur.



Entréfasaden till Svartsjö slott. Den sju fönsteraxlar långa byggnaden har en för rokokon given tredelning med mitt- och hörnrisaliter. En tvärgående gesims tecknar övergången mellan de två våningarna.

Hårlemans första förslag till ny huvudbyggnad på Fogelviks gods vittnar om beställaren Arvid Horns maktställning.

Svindervik uppfördes som sommarnöje för Claes Grill, direktör i Ostindiska kompaniet. Byggnaden kan upplevas som en förenklad och förminskad kopia av det kungliga Svartsjö. Gouache av Michael Andries år 1748.

Sätuna

Efter ett ägarskifte 1737 uppfördes på gården Sätuna i Uppland en ny herrgårdsbyggnad efter Hårlemans ritningar. Murverk från en äldre byggnad har påverkat utformningen av det nya huset. Byggherre var friherre Otto Flemming.

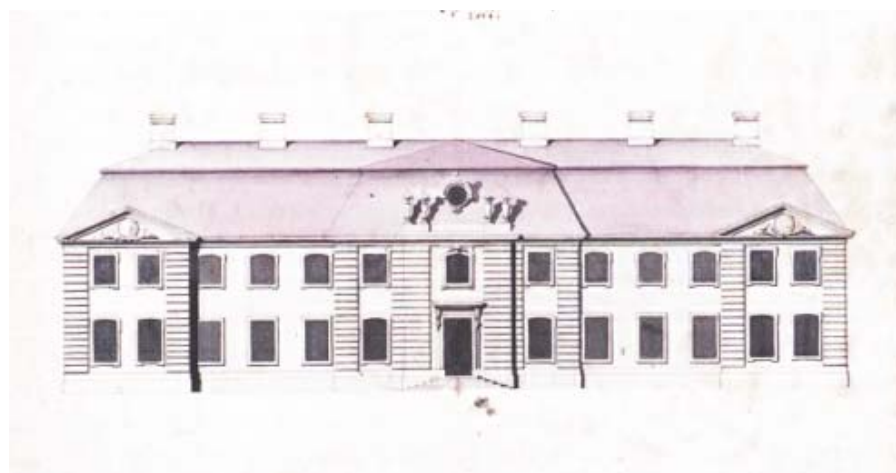
Carl Hårlemans Sätuna är en mycket viktig herrgårdsbyggnad och det av flera skäl. Den är särskilt intressant eftersom den bland känt Hårleman-material sammanfattar 1730-talet, då grunden till den svenska rokokotraditionen läggs. Grunddragen från Svartsjö känns lätt igen även om detaljrikedomerna därifrån dämpats avsevärt. Ändå har Sätuna kvar den måttfulla elegans som blir den svenska rokokos signum. Vi har här den typiska svenska herrgårdsbyggnaden från 1700-talet fullt utvecklad. Hade vi haft en total översikt av Hårlemans produktion skulle det kanske inte vara Sätuna som

spelar denna sammanfattande roll men med den kunskap vi har i dag så får den utgöra detta viktiga nyckelmonument.

Svindervik

I sin berömda Åkerödagbok skrev Carl Gustaf Tessin 1759 att Svindervik är «ett på modellet av Svartsjö väl byggt och fullkomligen nätt inrett hus». Till detta fogar så Tessin att Svinderviks arkitekt var hans nära vän Carl Hårleman.

Svindervik kan upplevas som en förminskad och därmed förenklad kopia av det kungliga Svartsjö. I de enskilda detaljernas utformning är det dock inte fråga om någon förenkling. Det är snarare så att Svindervik trots den lilla skalan har mer pregnanta och artikulerade fasader än förlagan. Min bedömning av Svindervik är att denna anläggning till sin helhet är betydligt mera fransk än arkitektens förstlingsverk. Detaljrikedomerna och de enskilda arkitekturdetaljernas knivskarpa ka-



raktär visar just på ett klarare samspel med Frankrike. Samtidigt som den franska inspirationen är klar och otvetydig finns där också under denna epok ett starkt drag av traditionalism.

I samband med förarbetet till den stora fransk-svenska 1700-talsutställningen Solen och Nordstjärnan 1994 hade jag möjlighet att med franska kollegor samtala om Carl Hårleman och hans byggnadskonst. Den bild av den svenske arkitektens byggnader som de franska konsthistorikerna förmedlade var tudelad. För det första konstaterade man den höga kvalitet som utmärker byggnader som Svartsjö. Det andra konstaterandet var att Svartsjö var så franskt och ändå inte alls franskt. Hårleman hade med stor sannolikhet känt sig mycket nöjd om han fått höra denna karakteristik. Det var väsentligt för honom att omvandla den franska inspirationen till svensk verklighet.

Kungsörs kungsgård

Vid midsommartid 1745 återkom Carl Hårleman till Stockholm efter en ny halvårslång resa till Paris. Under hösten arbetade Hårleman med att utarbeta ritningar till en huvudbyggnad för Kungsörs kungsgård. Tack vare att det här gällde ett statligt projekt inlämnades ritningarna till konungen för godkännande. Därmed har vi också vetskap om tidpunkten för inlämnandet av ritningarna. Detta skedde i december månad 1745. Vi vet också att ritningarna godkändes av Fredrik I men att planerna aldrig kom att realiseras. Trots detta är fasadritningen till Kungsörs kungsgård ett nyckelvittne när det

gäller att karakterisera Hårlemans stil och smak efter den sista Parisresan. Att vi kan fastställa att ritningen tillkommit bara några månader efter hemkomsten ger oss utomordentliga möjligheter att resonera kring frågan om den tredje resan innebar någon förändring av Hårlemans arkitektoniska ideal.

Den första daterbara ritningen efter hemkomsten från Frankrike uppvisar en stramhet som vi inte har någon motsvarighet till i den föregående perioden. Närheten till den senkarolinska arkitekturen känns uppenbar. Kungsörsritningen visar på en åtstramning och monumentalisering av de hårlemanska idealen. En motsvarande utveckling kunde faktiskt Carl Hårleman skåda under Parisvistelsen. De unga radikala franska arkitekterna arbetade med en åtstramning som ledde till ett närmande till den franska barockklassicismen.

Landshövdingeresidens

Några månader efter fastställandet av Kungsörsritningen, närmare bestämt den 15 april 1746, godkände konungen Hårlemans förslag till en standardritning för landshövdingeresidens. Standardritningarna är en del av vad vi i dag skulle kalla ett pedagogiskt byggnadsprogram för hela riket.

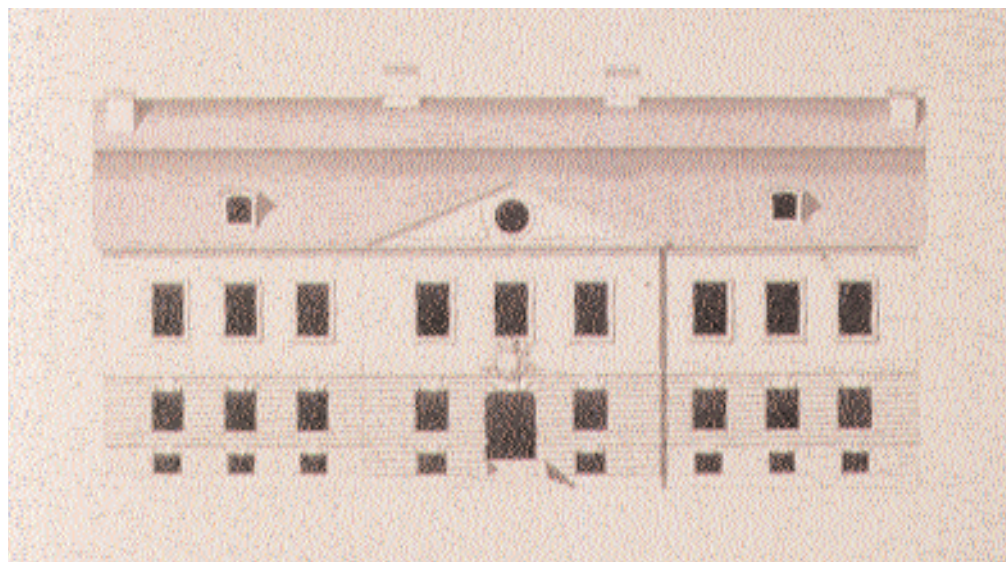
Standardritningen för ett landshövdingeresidens visar en byggnad som skulle kunna anpassas till olika typer av byggmiljöer. Den skulle kunna vara friliggande i en park eller ligga vid ena änden av ett torg. Lika gärna skulle den också kunna inordnas i den befintliga bebyggelsen, som en del i en rad hus

längs en gata. Byggnaden är därför mycket frontal. Vi märker att det normala mansardtaket ersatts med ett brutet sadeltak så att gavlarna ska kunna anpassas efter byggnadsomständigheterna. Det väsentliga med denna ritning är att Hårleman här presenterar en idealbyggnad för den svenska staden. I förenklade varianter kan vi än i dag möta denna byggnadstyp i svenska städer. Byggnadsmaterialet kan variera mellan sten och trä men det hårlemanska grundmönstret är omisskännligt. Idealmässigt står residenset nära Kungsörsritningen och har samma något tunga stramhet som mest iögonenfallande drag.

Åkerö

Åkerö räknas allmänt som ett av Carl Hårlemans främsta verk och en slags sammanfattning av vad den svenska rokokarkitekturen står för. Till detta bidrar givetvis också det faktum att beställaren, Carl Gustaf Tessin, var landets ledande konnässör vad gällde tidens konst. En intressant frågeställning i sammanhanget är då hur mycket av Åkerö som är Carl Hårleman och hur mycket som ska tillskrivas byggherren. Det är lätt att föreställa sig att fasaden till det först presenterade projektet är utfört av Hårleman i mycket nära anslutning till Tessins ursprungliga önskemål. Denna fasadritning uppvisar inte den balans och konstnärlighet som vanligen präglar en ritning av denne mästare.

Det slutliga förslaget har alla Hårlemankriterier och då drar man lätt slutsatsen att här har Hårleman visat Tes-



Hårlemans typritning för landshövdingeresidens. Huset är tänkt att kunna ligga fristående likaväl som inordnas som ett i raden av husen längs en gata.

Övedskloster blev den sista slottsbyggnaden i Hårlemans produktion. Här finns inte längre den mjukhet som utmärkte Svartsjö. Den kärvare stilen i svensk arkitekturtradition gör sig här återpåmind.



Åkerö, som Härleman ritade för sin nära vän Carl Gustaf Tessin, räknas som en sammanfattning av vad den svenska rokokon står för.

sin hur verkligt god arkitektur skapas. Trots att det är lätt att uppmåla detta förhållande mellan vad vi kan kalla amatörarkitekten och den professionella yrkesmannen bör man kanske vara återhållsam med sina slutsatser. Jag tror att den enkla sanningen är att det inte fanns någon egentlig skillnad mellan de två männens arkitektursyn. Under en följd av år hade de svetsats samman i en gemensam konstsyn när de tillsammans fick fatta en mängd estetiska beslut i samband med återupptagandet av slottsbygget i Stockholm. Ritningsmaterialet från Åkerö visar på en utvecklingsprocess som var gemensam för både uppdragsgivare och arkitekt, men där Härleman var den radikala och konstnärligt pådrivande.

Övedskloster

Den 9 februari 1753 avled Carl Härleman oväntat. Trots det finns det verk

som kan dateras till detta år, bland annat ritningarna till Övedskloster.

Jämför vi Övedskloster med Svartsjö, den första och den sista slottsbyggnaden i Härlemans produktion, så märker vi att den mjukhet som karakteriserar Svartsjö inte längre finns kvar. De kärvare dragen i svensk arkitekturtradition gjorde sig åter märkbara i Härlemans senare byggnadsprojekt. Murens renhet poängteras allt mer.

Det är också givande att jämföra Övedskloster med Fredrikshovs slott i Stockholm. Ser vi på själva byggnaden så har Härleman i det närmaste återvänt till sin utgångspunkt. I båda fallen har vi en långsträckt enkel byggnad under ett mansardtak, i båda fallen har arkitekten på entrésidan arbetat med djupa sidorisaliter. Den stora skillnaden ligger i att Fredrikshov helt saknar dekorativ fasadutsmäckning medan Härleman på Övedskloster excellerat i rik

dekor. Proportioneringen av de två byggnaderna är också väsensskild. Den spänning och elegans som präglar Övedskloster saknar helt sin motsvarighet i den äldre slottsbyggnaden.

Ett nationellt byggnadsideal

Carl Härlemans byggnadskonst gick från livsbejakande elegans till kärv monumentalitet. Byggnaderna blev alltmer kompakta och spelet mellan mur och dekor allt intensivare. Denna utveckling tog inte slut i och med den berömda arkitektens bortgång 1753. Hans elever och arvtagare fortsatte.

Genom sin byggnadskonst skapade Carl Härleman ett nationellt byggnadsideal väl anpassat både till den svenska björkdungen och till den svenska staden. Att vandra i en svensk stad som exempelvis Karlshamn i Blekinge är en upplevelse. I stadskärnan ses bostadshus i trä från 1700-talet. Vi ser en fasad som bär den härlemanska stilens alla karakteristiska drag men huset är ändå inte ritat av Carl Härleman. Runt omkring i Sverige omskapades de härlemanska principerna till lokal verklighet. Arkitekten kunde vara ortens byggmästare eller någon av Härlemans närmaste efterföljare, som Jean Eric Rehn eller Carl Fredrik Adelcrantz.

I Sveriges arkitekturhistoria är Carl Härleman ett unikum. Han var inte enbart en utomordentligt begåvad arkitekt, han är också den ende som kan beskrivas som skapare av det svenska huset. ■

*Göran Alm; Fil. dr,
Chef för Bernadottebiblioteket*





Att återskapa
ett rokokoslott

Med Svartsjö slott introducerade Carl Hårleman rokokon i svensk arkitektur. Slottet upphörde att vara kungligt slott 1888 och inrättades på 1890-talet till tvångsarbetsanstalt. Sedan fem år tillbaka arbetar Fastighetsverket med att återställa slottets 1700-talskaraktär.

Svartsjö slott med tillhörande mark-egendomar ägs av staten och förvaltas sedan 1993 av Statens fastighetsverk. År 1995 påbörjades en invändig restaurering av slottet som ska leda till att byggnaden sätts i stånd utifrån sina egna förutsättningar, samtidigt som vår tids krav på tillgänglighet och energihushållning tillgodoses. Parallellt med restaureringsarbetet söker Fastighetsverket en lämplig hyresgäst för långsiktig uthyrning av slottets flyglar. Man söker en hyresgäst vars verksamhet går att förena med slottet utan att dess speciella värden äventyras; en verksamhet där slottet och parken kan fungera som inspirationskälla för både hyresgäst och allmänhet.

Carl Hårleman fick 1734 i uppdrag av Fredrik I att rita slottet som ett lust- och jaktstolt åt kungafamiljen och det uppfördes åren 1736–39.

Med jaktstoltet på Svartsjö introducerade Hårleman rokokon i svensk arkitektur och slottet kom att bli mönsterbildande för herrgårdsarkitektur i Sverige under lång tid.

Slottet framstod som något alldeles nytt och utstrålade en funktionell enkelhet som var sparsmakad, lätt och lustfylld. I ritningarna till Svartsjö har Hårleman tolkat det nya från kontinenten, och lätit det svenska möta det franska på ett förunderligt vackert sätt.

På 1770-talet förlängdes slottet med två gånger sin ursprungliga längd genom två flyglar, ritade av C. F. Adelcrantz.

Drottning Lovisa Ulrika var, fram till sin död 1782, den sista i raden av kungligheter som mer regelbundet vistades på Svartsjö. Därefter stod slottet mestadels obebott tills det 1890 byggdes om till tvångsarbetsanstalt, och nära 350 små fängelseceller inrättades i de forna slottsgemakerna. I slutet på 1960-talet utrymdes anstalten och slottet stod sedan tomt under många år medan det sakta förföll.

Uppgårelsen med anstaltstiden

På en bild, publicerad i Expressen den 20 oktober 1965, som visar slottets förnämsta rum, Salon à l'italienne, sitter två intagna framåtlutade på enkla stolar bredvid en järnkamin och en stor vedlår. Golvet är täckt av kvadratiska strimmiga vinylplattor, väggarna lyser kala och i förgrunden syns en spiraltrappa av järn. Bildtexten berättar: «Någonting kargare, tristare och mer anstaltsgrått än detta kan bara inte finnas. Det gäller svårt alkoholskadade människor på ett 200-årigt gammalt slott ... de är som ett monument över anstaltsvårdens bankrutt».

Då anstalten stängdes 1966 revs fängelsemuren och alla anstaltsbyggnader som tillkommit på 1800- och 1900-talen. Stora mängder rivningsmassor kördes iväg och huggna stenblock och socklar tippades över kanten på den bristfälliga borggårdsmuren och blev liggande där.

Inuti slottet fortsatte uppgörelsen med anstaltstiden. Celler, kök, serveringsutrymmen och installationer som värme, vatten och el revs ut. Järnräcken, balkongen och spiraltrappan från stora salen togs också bort och kördes iväg för att grävas ned. Södra källaren med sina isoleringsceller murades igen. Av anstaltstiden lämnades inte mycket mer än spår och slitmärken i furugolven efter fångar som gått fram och tillbaka i sina minimala celler. Anstaltstiden – den tid då slottet använts mest och ett mycket stort antal personer bodde eller hade sitt arbete i slottet – utplånades på kort tid.

Åren 1976–1977 genomförde Byggnadsstyrelsen en utvändigt fasadrenovering, då all originalputs knackades ned och ersattes med cementputs. Merparten av slottets fönster och fönsterkarmar byttes ut och nya sattes in på ett

okänsligt sätt. Takplåt byttes och takplåtsdetaljer förenklades. Slottet stod under denna tid öppet och vem som helst kunde ta sig in. På vinden förvarades dörrar, kakelugnar och beslag med mera och en del bars ut och försvann. Utanför husen på andra sidan vägen sågs barn leka med kakelugnsdelar, vackert dekorerade i blått.

Känslan av stark och medveten arki-



Stuckarbeten som återfunnits på slottet kopieras och monteras på sina ursprungliga platser.



Gångjärn och beslag har återanvänts och kompletterats med nytillverkade delar.



Trädgårdsdörrarna med sitt snidade korgflätsmönster är nytillverkade rekonstruktioner.

tektur var trots allt mycket påtaglig när man vandrade runt i slottet. Den våldsamma fångvårdstiden hade varken kunnat förverka eller förminska detta faktum.

Restaureringen inleds

Då Fastighetsverket inledde restaureringsarbetet för fem år sedan märkte man att slottet genomgått mer omfattande förändringar och ombyggnader än man från början anat.

Anstaltstiden var den andra av två mer omfattande till- och ombyggnadsperioder. Den första inföll redan under Lovisa Ulrikas och Adolf Fredriks tid i samband med flyglarnas tillkomst. Den ombyggnaden stannade upp något då kungen dog 1771 och byggnadsplanerna ändrades. Bland annat färdigställdes kungens flygel enklare än avsetts och en pågående invändig förbindelse med norra källaren avbröts.

Vid restaureringens början gav Svartsjö intryck av en anläggning stadd i omfattande invändigt förfall. Eldstadsplanerna var som kratrar i golven, berövade sina kalkstensplattor. Gapande hål och spår efter rivningar fanns i tak, på väggar, i golv och på snickerier. Spåren efter flera generationer cellindelningar kunde avläsas överallt i interiören. De flesta dörröppningarna i rummens inre och mot hjärtmuren var igenmurade och alla väggar hade put-

sats med cementputs som målats om många gånger under 1900-talet.

Restaureringsideologiska ställningstaganden

Att förstå och se vad det var som utmärkte Svartsjö slott och gjorde det unikt kunde vara svårt mitt i allt förfall. Tid, kunskap och inlevelse är viktiga variabler för att oersättliga värden inte ska förloras. På Svartsjö har arbetet kunnat utföras i flera olika etapper, vilket gett möjlighet till eftertanke och utvärdering. Arbetsmetoder och tillvägagångssätt har prövats och utvärderats under hand. På referensmöten har olika frågor och ställningstaganden kunnat prövas tillsammans med specialister från Riksantikvarieämbetet och Nationalmuseum med flera. Ett kvalificerat restaureringsarbete kräver lyhördhet för de inblandades olika roller och kunskap, samt nära samarbete mellan de inblandade.

Genom förundersökningar och omfattande arkivstudier, främst av konstvetaren Roy Dahl, har kunskapen om Svartsjö slott ökat betydligt. Utifrån inventeringar, räkningar och korrespondens kan vi i dag få en bättre bild av hur det såg ut på slottet.

En restaurering innebär alltid en förändring och den måste genomföras på ett klokt och medvetet sätt så att slottets värden inte minskas. Hellre gå var-

ligt tillväga och göra för lite än att övertolka, har varit ett viktigt ställningstagande. Utgångspunkten är att nya funktioner och krav på ett väl avvägt sätt ska fogas samman med 1700-talsslottet och dess värden.

En distinktion har gjorts mellan ett bevarandekrav för det ursprungliga slottet och en bevarandeambition för de senare tillbyggda flyglarna. Skillnaden mellan krav och ambition innebär att samma restaureringsprinciper gäller för hela byggnaden men att inslaget av rekonstruktioner är mindre omfattande i flyglarna och att våtutrymmen som wc och pentryn accepteras där.

I skuggan av anstaltstiden och efterföljande period av förfall fanns det en uppenbar risk att vilja gå för hårt fram i restaureringsarbetet och göra slottet finare och mer påkostat än det varit. Att i det arbetet försöka fånga Härlemans funktionella enkelhet och ett Svartsjö som av ekonomiska skäl ofta var satt på undantag har istället blivit en viktig utgångspunkt.

De få delar och fragment i slottet som finns kvar av anstaltstidens historia bevaras när dessa inte står i vägen för andra, övergripande ställningstaganden. Ett rum närmast trapphuset i norra flygeln, där alla ytskikt lämnats utan åtgärd, har sparats för att visa hur det såg ut före restaureringen. Ett par olika generationer av celler i två vå-



I källaren finns ännu anstaltstidens två isoleringsceller bevarade. Träbritsen med sin 'träkudde' har 'toaletten' inbyggd i fotänden.



Cellerna påminde om burarna i en djurpark. En säng och ett litet bord var allt som rymdes på det minimala utrymmet.



Spåren efter cellinredningarna syns tydligt i väggar och golv. Mot tapeten syns märken efter sänggaveln och den sista internens uppklistrade bilder.



Portarna som byttes ut under fängelsetiden har rekonstruerats och nyttillverkats i ek. De kommer senare att målas med oljefärg.

ningar avtecknar sig på väggar och i tak. Skadorna efter tvättrännan mot yterväggen finns också kvar.

Genomförda arbeten

Inledningsvis har arbetet omfattat trettiofem års eftersatt underhåll och lagning av skador som uppkommit under och efter anstaltstiden. Igensatta dörröppningar har tagits upp. Cementgolv i trapphus och på andra ställen har tagits bort och ersatts med sten- eller trägolv. Gamla dörrar har lagats och nya dörrar, fönsterdörrar, innanfönster, dörrfoder och överstycken till fönsterfoder har tillverkats.

Bröstpaneler har lagats så att den autentiska karaktären med omflyttade bröstpaneler från olika tid och med ett flertal lagningar av varierande kvalitet kvarstår. De vackra, naturligt åldrade brädgolven från 1700-talet, med slitna och ibland vågiga brädor, har lagats

försiktigt. De flesta golv har under senare delen av anstaltstiden varit täckta av modernare golvmaterial, vilket sparat dem från ett tidvis mycket hårt slitage. Flera dörrar har försetts med nysmidna beslag och kammarlås.

Förstugan i hårlemanska slottet

Något som inte syns på Härlemans ritning, men som tydligt framgår av gamla räkningar, är den ovala öppningen i förstugans tak som under restaureringen åter tagits upp. Förundersökningen visade att vassmattan under takputsen låg i två olika riktningar där en öppning troligen hade funnits. När några golvplankor lyftes upp i rummet ovanför såg bjälklagsfyllningen i mitten av rummet annorlunda ut än på sidorna. När öppningen frilades syntes tydliga uthuggningar i bjälkarna, som visade ovalens form och att de sekundärt in-



Den tjocka ekportens gångjärn är smidda efter förebilder från 1700-talet.

satta bjälkarna hade hängts in med hjälp av hängseljärn. Tillverkning av hängseljärn finns också belagt i en räk-



Räcket till öppningen över förstugan tjänade – delat i fyra delar och utträtat – en tid som verandaräcke till Oldfruhuset på Svartsjö.

ning daterad 1767, det år då öppningen troligen sattes igen.

Järnräcket som ursprungligen funnits runt öppningen återfanns på slottets vind. Här fanns några järnräcken magasinerade, som en tid tjänat som verandaräcken till en byggnad på andra sidan vägen. Det var typiska 1700-talsräcken som svarade väl mot beskriv-



Många innerdörrar har nytillverkats efter 1700-talsmodell i slottets snickarverkstad.

ningen i en räkning på « ... stort gallerwärc uti rundelen » från klensmeden Georg Carl Bauman daterad den 6 augusti 1739.

En viss tveksamhet fanns från Riksantikvarieämbetet ifall öppningen skulle tas upp när igensättning gjorts redan på 1760-talet. Motargumentet var att öppningen i taket var mycket väsentlig för den arkitektoniska idén. Öppningen i taket ska ge en föräning om det som väntar när man stiger in i slottets förnämsta rum, salongen – en sal öppen i två våningar där fasaden skjuter ut i parken.

Ytskikt och färgsättning återstår

En delikat utmaning i restaureringsarbetet är avvägningen mellan det härlemanska slottet och det adelcrantzska slottet. Är den ursprungliga rumsformen kvar får Härleman råda och är det ombyggt och förändrat av Adelcrantz är ställningstagandet det motsatta.

Ytskikt och färgsättning som ska läka ihop rummen återstår ännu och är

en angelägen uppgift och utmaning.

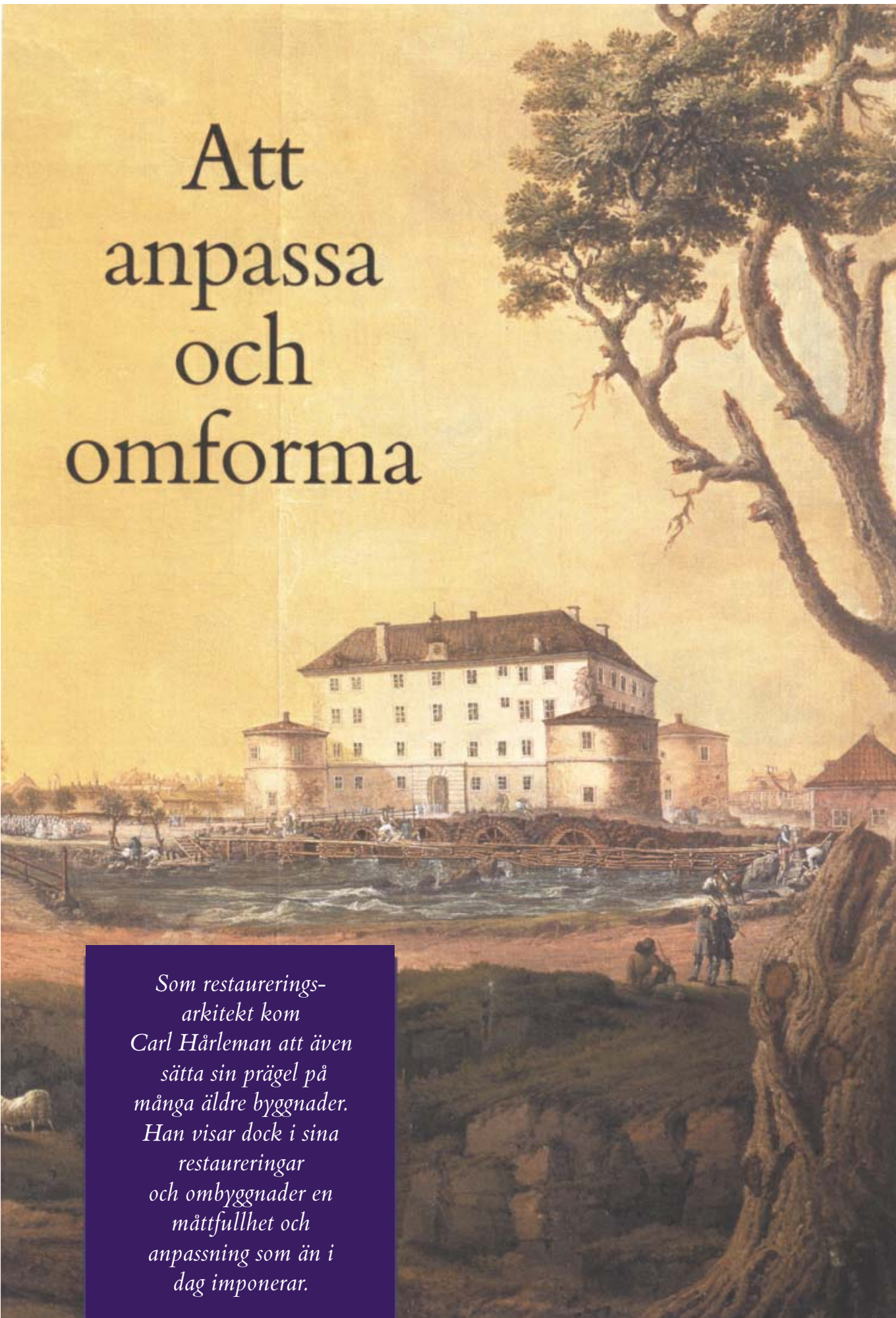
Bogesunds slott som restaurerats parallellt med Svartsjö har en ovanligt rik flora av ytskikt, olika sorters tapeter och målningar. På Svartsjö är förhållandet det omvända. Att hitta större sammanhängande färglager på snickerier har visat sig ogörligt. Fukt, mögel och röta har gjort att snickerier har lagats och bytts ut redan några år efter att slottet stod färdigt.

Endast mindre bitar av papperstapeter har återfunnits. Efter att den löst sittande cementputsen knackats ned i härlemandelen och originalputsen från 1700-talet kommit fram, finns det tydliga spår efter nubb och ibland också enstaka nubb med pappersfragment kvar.

Avsikten är att med utgångspunkt från inventarieförteckningar och färglager på snickerierna på sikt ge slottet en material-, mönster- och färgkaraktär som skulle kunnat höra hemma på 1700-talets Svartsjö. ■

Heléna Tallius Myhrman; Arkitekt SAR, Slottsarkitekt vid Svartsjö

Att anpassa och omforma



*Som restaurerings-
arkitekt kom
Carl Hårleman att även
sätta sin prägel på
många äldre byggnader.
Han visar dock i sina
restaureringar
och ombyggnader en
mättfullhet och
anpassning som än i
dag imponerar.*

Till skillnad från Nicodemus Tessin d.y, som ofta visade ett visst förakt för den svenska byggnadstraditionen, tycks inte Carl Hårleman ha lämnat efter sig något uttalande som avslöjar hans syn på äldre byggnader.

Kanske har Hårlemans barndom, präglad av missväxt och åtstramning till följd av Karl XI:s krig, givit honom en hovsammare attityd till föregångarna. Förutom hans enorma kapacitet inom många områden präglas alla hans byggnadsprojekt av en ofelbar känsla

praktiskt taget oanvänt med det nordöstra tornet till mer än hälften raserat.

Landshövdingen i Västerås, som haft sin bostad i ett fristående trähus på slottsområdet, hade problem eftersom skogen var så skövlad att det inte fanns virke att ersätta hans brunna bostad med. Han föreslog därför att man skulle ta tegel från slottet för att kunna uppföra ett stenhus för hans räkning. Detta var troligen anledningen till att Hårleman på Kungl. Maj:ts uppdrag besiktigade ruinerna av både Gävle

ningen har en elegans som saknas hos dagens slottsanläggning.

År 1744 fick Hårleman i uppdrag av kronprins Adolf Fredrik att se om det gick att åter sätta Uppsala slott i stånd. Det hade då gått mer än 40 år sedan slottet brann och den sydvästra delen hade rivits. Hårleman arbetade i sina förslag inte med att återskapa denna, utan med att ta hand om den befintliga murmassan och ge slottsanläggningens utformning en helhet. För att skapa symmetri planerade han en nordlig flygel som pendang till den befintliga sydliga flygeln i änden på den smala slottslängan. Den stora byggnadskroppen, synlig över hela Uppsala, gavs den slutna karolinska fasad som ännu dominerar, en anläggning helt skild från den öppna renässansanläggning som en gång planerats. Den norra flygeln kom aldrig till utförande men framträder i fasaden som en ofullgängen gavel.

Även vid utformningen av de andra slottens fasader arbetade Hårleman med en enkel fasaddekor för att symmetriskt bemästra proportioneringen.

Både i Gävle och Västerås har fönsteröppningarna justerats i läge så att en viss symmetri kunde åstadkommas. De har även minskats i storlek för att ge behagligare interiörer.



Gävle slott fick sitt låga mansardtak, med plåt på de övre och tegel på de nedre takfallen, efter Hårlemans ombyggnad.

Föregående sida. Örebro slott fick efter Hårlemans restaurering en arkitektonisk harmoni som helt försvunnit i samband med senare ombyggnader. Oljemålning av Johan Sevenbom ca 1770.

för proportioner. Oberoende av om han skapade något helt nytt eller hade att ta hand om en äldre stomme lyckades han indela de olika våningsplanen i en rytm och med proportioner som är kongeniala med rummets form och storlek.

Ombyggnad av Vasaslotten

Många av Vasaslotten hade drabbats av brand vid slutet av 1600- och början av 1700-talen. I Uppsala, där slottet hade brunnit 1702, liksom i Gävle och i Västerås som brann 1727 respektive 1736, stod de gamla murarna kvar i stort sett i sin fulla höjd. Även Örebro slott stod

slott och Västerås slott 1736. Behovet av residens för landshövdingarna och sviter för kungen löstes genom beslutet att rusta upp och bygga om de brunna slotten.

Västerås slott fick låga sadeltak, vilket tack vare järnplåttillverkningen nu var möjligt. Tidigare tak hade haft brandfarligt spån som täckning och detta krävde en brantare takvinkel. Gävle slott, som är nästan kvadratisk till formen, fick ett mansardtak med tegel på det branta nedre, och plåt på det planare övre takfallet.

Det eftersatta underhållet vid Örebro slott krävde även omgestaltning av tornen eller rundlarna som fick låga tak, vilket gav slottet en karolinsk kärvhet, men också absolut arkitektonisk harmoni i förhållandet mellan tornkroppar och huvudbyggnad. Om Hårleman ändrade samtliga tornkrön eller bara lyckades finna en gemensam nämnare som gav spänningen i volym mellan de olika delarna är osäkert. Lös-

Genomförande av projekten

Hårleman arbetade med projekten på distans, vilket innebar att måttuppgifter sändes till honom så att han kunde «formera en dessein». För både Gävle och Västerås beställde han en sorts stomritning för att sedan kunna planera de olika våningarna. Arbetena utfördes sedan i allmänhet på entreprenad.

År 1748 hade Fredrik von Friesendorff blivit landshövding i Västmanland och med honom tillfördes medel så att arbetena vid Västerås slott kunde fullföljas. Mellan Hårleman och von Friesendorff finns ett antal brev bevarade som berättar om de olika problemen. Bara någon enstaka gång då det var nödvändigt besökte Hårleman bygget. Eftersom han inte själv kunde vara på plats var han beroende av tillförlitliga medarbetare.

I Uppsala hade han fram till 1747 en byggnadsutbildad medarbetare, kontrollören Fredrik Sparre, och vid flera andra objekt var det slottsbyggmästare



En oljemålning av Johan Sevenbom från 1760-talet visar Uppsala slott efter Härlemans restaurering. Anslaget till den aldrig färdigställda norra flygeln avtecknar sig tydligt till vänster på fasaden.

Petter Gerdes och murmästaren Christian Kiörner som med sina anställda flyttades mellan de slott där det fanns medel till att fullfölja byggena.

För trappan på Västerås slott bad Härleman sin betrodde murmästare Kiörner om mått. I brevet har han i en skiss redovisat vilka mått han behövde för att kunna göra en fullständig ritning. År 1749 har någon, troligen landskamrern, förtecknat ett antal frågor som ska besvaras av Härleman vid ett besök på platsen. Så även i samband med ett besök 1752, då Härleman anger hur rustiken vid sockelväningen ska utformas och att man på gården skulle kunna 'klistra' med vitriol, det vill säga göra en avfärgning med vitriol som ger fasaden en gul kulör.

Södra Bancohuset

I förhållandet till Tessinarnas byggnader verkar Härleman vara mer försiktig. Carl Gustaf Tessin var ju en tid hans chef men även hans gode vän.

Härleman visar stor skicklighet i de tillägg han gör, allt från den fullständigt anpassade tillbyggnaden av Södra Bancohuset till påbyggnaden på Drottningholms slott, som uppvisar en större självständighet i detaljerna.

I Södra Bancohuset är det kanske i första hand den förutseende konstruktören man beundrar. Tillbyggnaden avsåg bara en lägre byggnad i höjd med Skeppsbrofasadens stenkädda del, men då denna nästan var uppmurad fick Härleman frågan om det gick att bygga huset till full höjd, det vill säga ytterligare två våningar. Härleman svarade ja på denna fråga trots kunskapen om de dåliga markförhållandena. Detta måste innebära att han planerat för påbyggnaden redan vid pålningsarbetena.

Jämför man Nicodemus Tessin d.ä:s Järntorgsfasad med Härlemans fasad åt Skeppsbron är överensstämmelsen framförallt i den övre delen nästan total, medan fönsteromfattningarna i det

nedre stenkädda partiet uppvisar en stor självständighet, med bland annat växling mellan segment och gavelformade överstycken.

Universitetscentra i Lund och Uppsala

I såväl Lund som Uppsala var Härleman engagerad i utformningen av orangerianläggningar. Carl von Linné och Olof Rudbeck före honom hade skapat en botanisk trädgård i Uppsala. Härleman gav med hjälp av sin murmästare den fackmässigt utformade orangeribygnaden en arkitektonisk front med ett mittparti i rustikputs. Denna byggnad stod färdig 1743.

Konsistoriehuset vid Domkyrkoplan är ett annat av Härlemans projekt. Här fanns murar mot planen troligen motbyggda med en envåningsbyggnad. Påbyggnaden med lokaler för konsistoriet, det vill säga universitetets beslutande organ, fick mot torget en karakteristisk härlemansk prägel med rustik



Vid tillbyggnaden av Södra Bancohuset i Stockholm underordnade sig Hårleman Tessins strama romerska barock. Ett diskret rokokoorndament kröner halv våningens mittfönster på Skeppsbrofasaden.

bottenvåning och lisener i de övre våningarna. Mot domkyrkan har byggnaden en sluten fasad med endast två portar som accenter. I denna murliknande avgränsning av domkyrkoplanen kan man kanske se en god arkitekts förmåga att både underordna sig och ge byggnaden en egen karaktär. Hårlemans engagemang för domkyrkan stannade inte med detta, han gjorde även förslag för andra byggnader i närheten, men gav också hela anläggningen en omisskännlig prägel med de tornhuvar som domkyrkan försågs med. Även Ärkebiskopsgården, som vid tiden var obeboelig, blev föremål för Hårlemans omsorger. Ett ombyggnadsförslag från 1736 finns bevarat, där

slottsbyggmästaren Johan Christopher Kiörner åtar sig att riva en våning och bygga två samt förse taket med rött tegel men «frontespizen öfwer dören samt Kråpåhsen [takåsen] och hörnen på taket jemte skorstenarne beklädas med järnbläck. Taken inuti rummen böra i begge våningarna wara gipsade och golwen lagda med bräder ... » Ärkebiskopen flyttade in 1741 men redan på 1760-talet skedde ytterligare en på- och ombyggnad som därefter präglar byggnaden.

Kyrktorn och huvar

Under sina studieresor hade Hårleman naturligtvis träffat på lanterniner eller tornhuvar av olika utformning på kyr-

kor i Italien och Frankrike. Tessin hade efter sina klassiska studier aldrig fått möjligheten att projektera vare sig kupoler eller huvar, som länge varit högsta mode ute i Europa. Den kyrkliga traditionen med höga spiror var säkert mycket stark i Sverige. I sin strävan att förse kyrkor med de mindre brandkänsliga huvarna fick Hårleman viss draghjälp av den stora virkesbristen under 1740-talet. År 1759 utfärdades också en förordning om kyrkors byggande och reparationer, där det bland annat slogs fast att klockorna skulle placeras i «medelmåttige huvar och inte i särskilte klockstaplar av trä eller höga och spitsige torn», en anvisning som skulle bestå i mer än ett hundra år.

Däri hade Hårleman säkert ett finger med i spelet i egenskap av ledamot av sekreta utskottet. År 1750 hade han gjort en studieresa för Vetenskapsakademien för att utröna virkestillgången i landets södra del.

Hårleman tävlade med stadsarkitekten Johan Eberhard Carlberg om att få utforma huvarna på Storkyrkan i Stockholm, men där fick Carlberg uppdraget, liksom för huven på Karlstads kyrka. Striden mellan dem gick så långt att Hårleman tycks ha använt bulvaner för sina förslag inom huvudstadens gränser. Till Strängnäs skickade Hårleman sin slottsbyggmästare Petter Gerdes med förslag till en form som det finns flera skisser och ritningar till i Nationalmuseum. Denna tilltryckta konform, placerad på en vertikal kvadratisk bas i vilken klockan var placerad, använde han även vid andra kyrkor, till exempel Jakobs kyrka och i förslag till Klara kyrka i Stockholm.

Mest berömda är utan tvivel Carl Hårlemans tornhuvar för Uppsala domkyrka. En uppmättningsritning av arkitekten Claes Grundström från 1800-talets senare del visar hur väl de anslöt till den äldre konstruktionen. Före branden hade domkyrkan spiror av en barock typ, med lökartade for-

mer i flera våningar. De huvar Hårleman ritade 1741 är bara i en våning och har trots den öppna lanterninen en kompakt karaktär som kan ha betraktats som 'rumphuggen' av dem som mindes de gamla spirorna. De flesta Uppsalabor hade bara sett den enkla brädavtäckningen på tornen och bör ha sett Hårlemans utformning som en passande lösning fram till det att Helgo Zettervall med sina nygotiska spiror fick dem på fall. Huvarna har släktskap med S. Trinita dei Monte eller Berninis i S. Agnese, båda i Rom.

Som alltid drog arbetena ut på tiden. Slottsbyggmästare Gerdes lyckades slutföra arbetet i september 1745 men då återstod dekoreringen. Ännu 1748 finns uppgifter om ornament antecknade: «Efter Högwälborne Herr Baronens och Öfwerintendenten Hårlemans anordning äro et par wingar af koppar såsom et ornament under wisaretaflan på västra sidan af tornet förfärdigade.»

En skicklig omskapare

Tankar på att restaurera monument kom inte till något starkare uttryck ute i Europa förrän några decennier efter Carl Hårlemans död. Det förakt den tidens arkitekter visade de 'gotiska skro-

ven' framgår av Carl Gustaf Tessins yttrande: «Götherne som velat bana ett nytt och yrt lopp uti en uråldrig och sträng konst, anses än idag för konstens klåpare». Detta präglade naturligtvis även Hårlemans inställning.

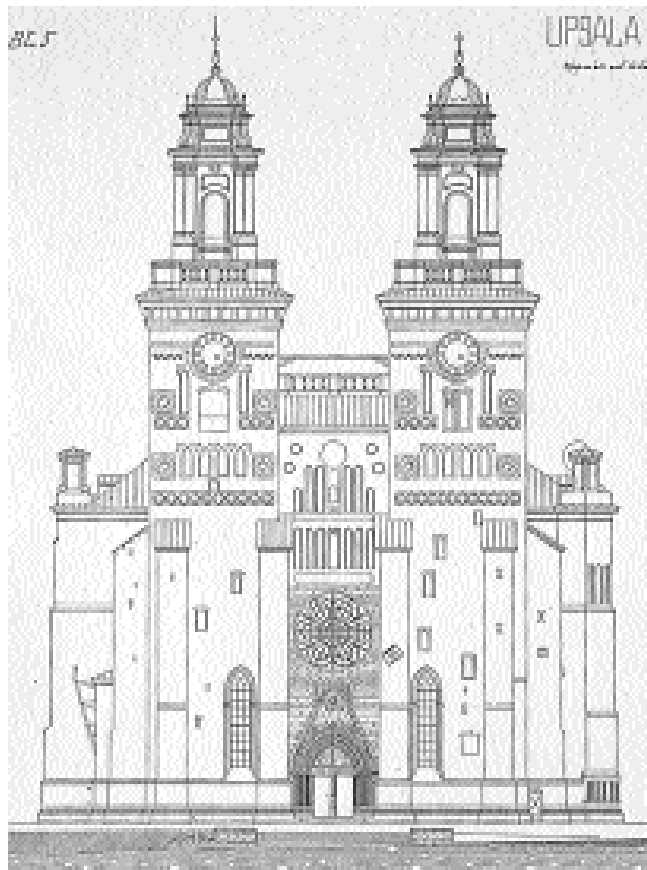
Hårleman kan inte kallas restaureeringsarkitekt i dagens mening men han hade en förmåga att med små medel åstadkomma det önskade resultatet, alltid i en medveten skepnad. Han anknöt sällan direkt till gamla former, men som klassiskt skolad arkitekt hade han ett stort register av arkitekturelement att hämta former ifrån. Om Hårleman i sin inredningskonst står för några av rokokons höjdpunkter så har han i sina till- och ombyggnader ofta visat en måttfullhet och anpassningsbarhet som imponerar. Självklart har han arbetat med traditionella material men även med moderna former och nya material, som i mansardtaken med sin kombination av tegel och järnplåt. Hårlemans särprägel, oberoende av om det rör nybyggnad eller ombyggnad, är den suveräna förmågan att hantera mått och proportioner, en förmåga som han även delade med sin föregångare Nicodemus Tessin d.y. ■

*Birgitta von Haslingen;
Arkitekt, byggnadsvård, SFV*

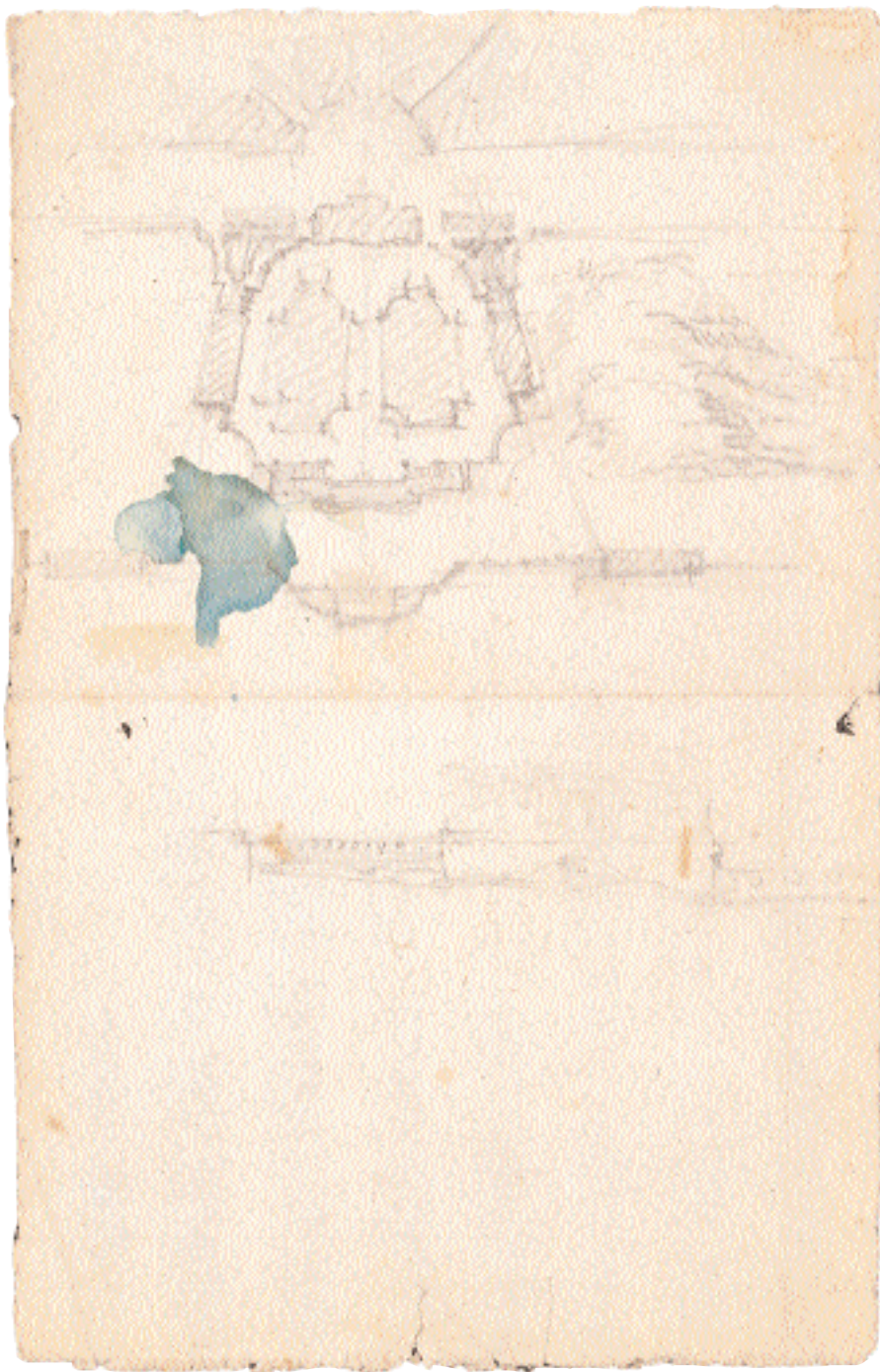


Skisser till tornhuvar för Jakobs kyrka i Stockholm. Hårlemans lanterninkrönta tornhuvar blev stilbildande i svenskt kyrkobyggnande under hela 1700-talet.

Uppsala domkyrkas tornhuvar ritades av Hårleman 1741 och var inspirerade av bland annat Berninis S. Agnese i Rom. Huvarna som väl anslöt till den äldre arkitekturen avlägsnades i samband med Helgo Zettervalls totala ombyggnad av kyrkan 1885–93.



Hårlemans idéutkast till trädgård vid Svartsjö. Framför slottet ligger släta gräsmattor i ett raffinerat spel mellan konvexa och konkava former.



CARL HÅRLEMAN

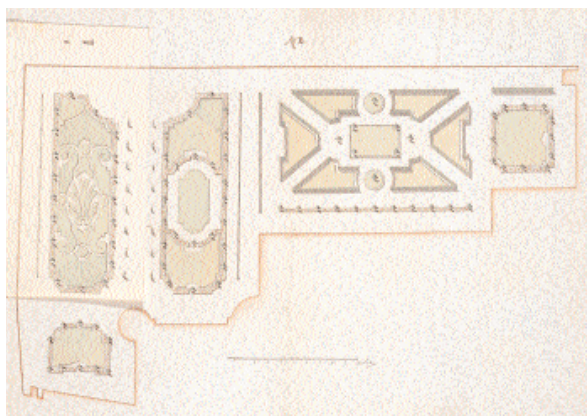
Trädgårds- arkitekten

Hårlemans trädgårdar kan ses som en förädlad fransk tradition på svensk botten. De upplevs som radikala och nyskapande och strävar att förenkla barockens myllrande detaljrikedom.

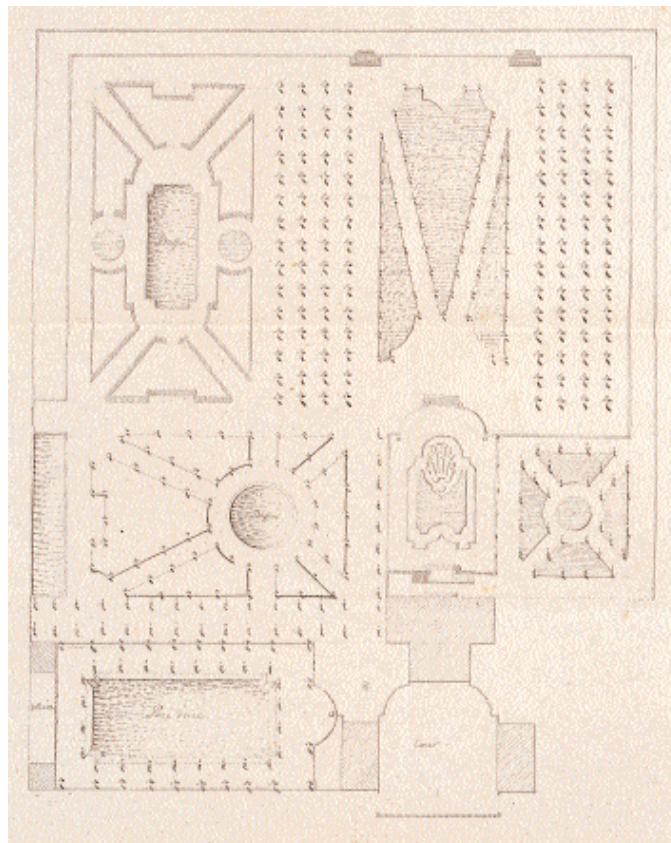
Carl Hårleman blev redan innan han fyllt 25 år intendent för de kungliga lustträdgårdarna. Efter hemkomsten 1728 från sina studieår i Frankrike fick han dock snart andra och långt mer omfattande uppgifter att syssla med som nyutnämnd hovintendent. Det behövdes en yngre kompetent kraft för slottsbygget i Stockholm. Denna syssla blev knappast mindre tyngande sedan Nicodemus Tessin d.y. avlidit i april samma år. Hårleman kunde trots detta inte tacka nej när den honom överordnade överstemarskalken Magnus Julius De la Gardie bad om hjälp med att anlägga en ny trädgård vid Tullgarn.

Redan nu visade Hårleman sig vara en arkitekt med stor självaktning. Den franske ministern, greve de Casteja, hade nämligen dristat sig att uttrycka en egen åsikt beträffande utformningen av trädgården vid Tullgarn. Casteja tänkte sig att hela ytan skulle täckas av en trädplantering. Mot detta vände sig Hårleman med emfas och talade sig i stället varm för en öppen planlösning, där huvudbyggnaden skulle avteckna sig bättre och omvänt ge bättre möjligheter att orientera sig från huset. Om denna argumentation inte skulle tyckas vara tillräcklig, då kritikern råkade vara en fransk greve, avslutade Hårleman med eftertryck: «hafwandes jag och i måhlet alla wählordinerade trädgårdar uti Frankrike på min sijda». Efter detta fanns inget att tillägga.

Historien är betecknande för Hårlemans karaktär och förhållningssätt till omvärlden. Det som kunde framstå som ett högdraget sätt handlade ytterst om professionalism. Ingen kunde näm-



Två förslag till omgestaltning av lustträdgården vid Gripsholms slott.



Förslag till trädgård vid Fredrikshov från mitten av 1730-talet.

ligen mäta sig med Hårlemans kunskande både som arkitekt och trädgårdsskapare. Även ur internationell synvinkel var han en oerhört driven konstnär, som på nära håll följt utvecklingen i Frankrike och på övriga kontinenten.

Tradition och förnyelse

Även om Hårleman säkert förhöll sig vördnadsfull gentemot både den egna faderns, Johan Hårlemans, verk och inte minst Nicodemus Tessin d.y:s arbeten, representerade han en ny tid och en ny smak. På trädgårdskonstens område kan det verka som om han bara arbetade vidare inom ramar som lagts fast av den franska barockträdgårdens stilideal, men skillnaderna var betydande. Inte minst gällde detta vid en jämförelse med Nicodemus Tessin d.y. Den gamle överintendenten, som hittills varit den store smakdomaren, stod för ett stelnat formspråk där motiven lades till varandra enligt en additiv metod. Detta resulterade i en relativt statisk känsla i fråga om volym och riktning. Hårlemans kompositionella system var mycket av Tessins absoluta motsats: en subtraktiv metod där formerna drogs ifrån eller om man så vill

ursparats ur en från början given volym utan att resultatet från början tycks vara givet. På ett skickligt sätt kunde Hårleman ge betraktaren illusionen av att hon eller han rörde sig i en perfekt symmetri medan planen ofta talade ett annat språk. Här var axlar förskjutna och partersegment allt annat än liksidiga, men dessa verkliga plan- och volymförhållanden lyckades han dölja för betraktarens öga.

En förädlad fransk trädgård

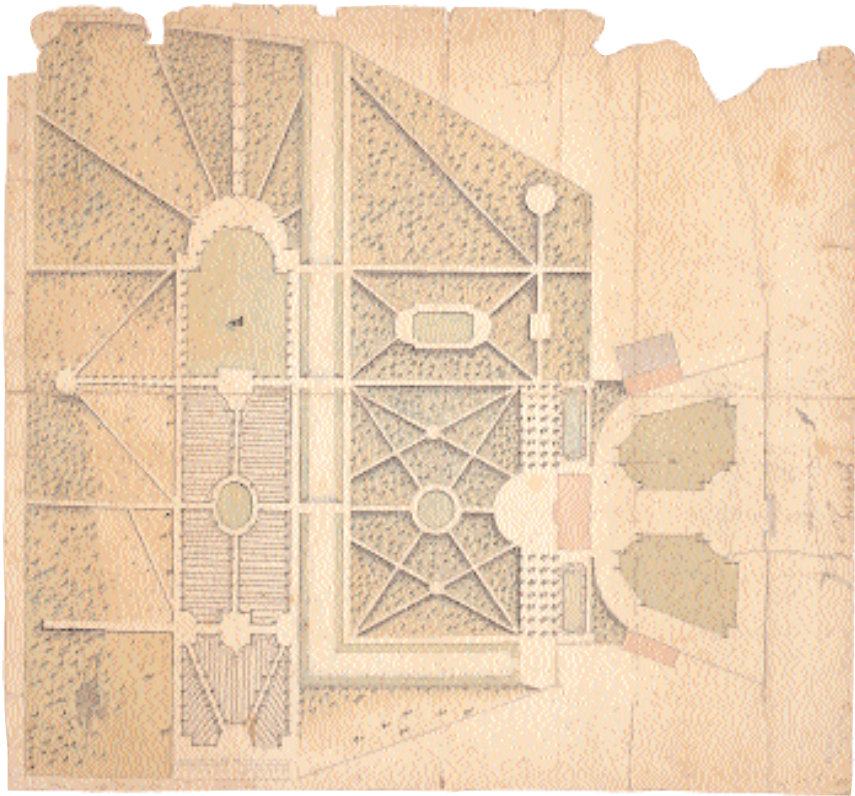
Mycket av det som skulle bli utmärkande för Hårlemans formspråk hade han lånat från sin lärare Claude Desgots eller från den store trädgårdsgurun, André Le Notre, men sammanhangen var andra och därmed grunden för ett självständigt skapande. Även då samma former kommer till användning renodlas de hos Hårleman och används inte bara som ornament utan lika mycket som riktningsgivare. Därför måste man betrakta Hårlemans trädgårdsskapande som en förädlad fransk tradition på svensk botten.

Det var emellertid inte bara detaljerna som bidrog till uttryckskraften, utan lika mycket helhetsverkan när de olika

partersegmenten fogades samman. Till de stora ironierna hör att Carl Hårleman, som under många år drillats i att variera broderiparterrer i det oändliga, skulle bli den i Sverige som helt avskaffade detta motiv. Det längsta han kunde sträcka sig till i ren ornamentik var Desgots favoritmotiv, palmetten. I övrigt handlade det om konturering av gröna ytor där den enda dekoren bestod i enstaka, strategiskt placerade idegranar på de punkter där parterrkvarterens konturlinje tog en ny riktning.

Kungliga trädgårdsprojekt

Hur radikal Hårleman måste ha tett sig för många beställare, färgade av den senkarolinska smaken, framgår av hans andra trädgårdsprojekt efter hemkomsten, där ritningarna också lyckligtvis bevarats – en ny lustträdgård vid Gripsholms slott. Hårlemans förslag med vidhängande kostnadsberäkning är daterad den 28 november 1729. Uppgiften var knappast enkel för arkitekten med tanke på den lilla yta det handlade om, markpartiet direkt väster om den gamla Vasaborgen. Men inte minst när förutsättningarna var föga ideala visade



I förslaget till trädgård vid Svartsjö slott integrerade Hårleman den gamla köksträdgården i den nya anläggningen.

Vid Tessins Åkerö har Hårleman kombinerat trädgårdens olika delar på ett djärvt och radikalt sätt. Köksträdgården tillåts bryta in som en pil mellan parterren och boské.

Hårleman prov på sitt fulla mästerskap.

Närmast i raden av kungliga trädgårdsprojekt följde av allt att döma Fredrikshov vid 1730-talets mitt. Med tanke på dispositionen verkar Hårleman ha varit bunden till huvuddragen i den äldre anläggningen från Jean De la Vallées tid. Precis som i föregående fall möter vi här ett förenklat formspråk. Borta är den obligatoriska broderiparterren som i stället ersatts av en liten förkrympt parterre l'anglaise, smyckad med en palmett. Någon slentrian vilar heller inte över resten av kompositionen. I stället för att efter traditionellt mönster göra den avslutande parterren till ett långsträckt, rektangulärt kvarter har Hårleman valt att dela upp den enkla gräsparterren i tre segment.

Fredrik I var även i fortsättningen Hårlemans främste uppdragsgivare. Runt år 1740 utarbetade Hårleman en ny generalplan för Ekolsund. Trots att detta var en av den svenska barockens ryktbaraste monument är arkitektens förslag inte att betrakta som en komplettering till en äldre anläggning utan i allt väsentligt som en ren nydaning.

Trädgården vid Svartsjö

En likartad vilja till förenkling av barockens detaljrikedom återkommer i

Hårlemans samtida förslag till ny trädgård vid Svartsjö. I linje med detta har parterren mot sjösidan utformats som en slät gräsmatta. Den enda dekor som arkitekten har tillåtit är enstaka idegranar. Över huvud taget bortsåg Hårleman här helt från den ytmässiga dekoren för att i stället betona det raffinerade spelet mellan konvexa och konkava former, perspektiv och riktning.

Hårlemans generalplan för Svartsjö visar att även han, i likhet med den samtida franska trädgårdskonsten, fäste allt större vikt vid boskéer och täta planteringar av träd, som nu för första gången tillåts komma relativt nära inpå huvudbyggnaden. Trädmassorna var genomkorsade av rätlinjiga gång- och körvägar. Här och var fanns lövsalar eller bersåer utsparade i den täta grönskan.

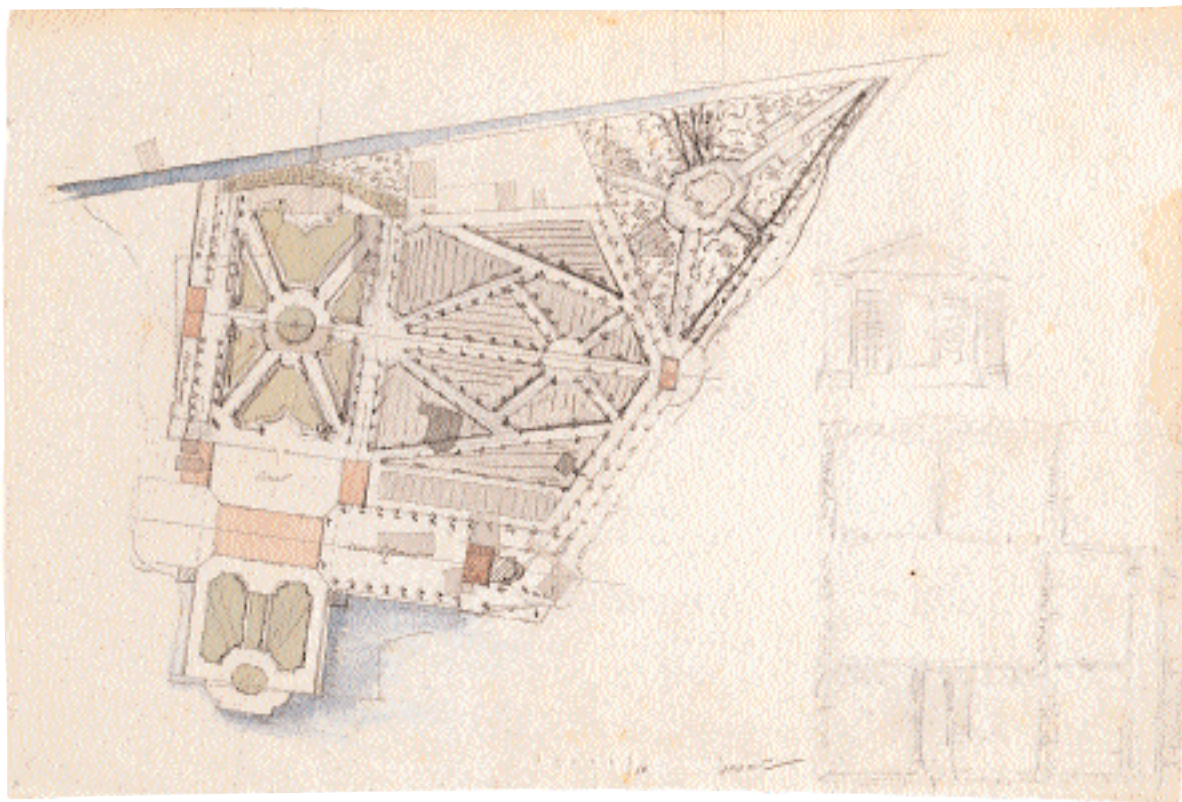
Ett tredje inslag i Svartsjöplanen, som var en nyhet inom svensk trädgårdskonst, är arkitektens förslag att låta köksträdgården helt omslutas av lustträdgården. Hårleman utgick visserligen från de redan befintliga odlingslotterna, men med små medel gav han den gamla indelningen av kål- och vinbärsland en helt ny form och rytm. Samtidigt integrerades de olika kvarteren med den omgivande lustträdgården genom nya siktlinjer. För att dessutom markera den naturliga övergång-

en mellan nytta och nöje lade Hårleman in en gräsparterren som ett slags blindruta.

Influenser från fysiokratismen

Hårlemans generalplan för Svartsjö är ett av de första exemplen på ett nytt och radikalt avsteg från Le Notre-stilens dekorum och stränga hierarki då det gällde olika genrer. Dittills hade varje form av nyttoinslag, såsom köks- och fruktträdgården, strikt avskilts från lustträdgården och omgärdats med murar. När Hårleman utformade denna form av hybridträdgård var han alldeles uppenbart influerad av den franska fysiokratismens tankar. Denna ekonomiska filosofi hävdade att den enda näringskälla som gav något överskott var alstrad av naturen själv, det vill säga jordbruket.

Inget kunde därför vara mer utmanande mot fysiokratismens idéer än att förvandla produktiv jordbruksmark till en improduktiv lustträdgård. Det anmärkningsvärda med Hårlemans form av hybridträdgård var att han så tidigt anammade fysiokratismens idéer, före dess egentliga blomstring efter seklets mitt. Emellertid lät denna tankeriktning sig lätt förenas med nyttotänkandet i frihetstidens Sverige. Hårleman bör i synnerhet ha stiftat bekantskap



med dessa idéer under sitt andra Parisbesök 1732 och i samband med den tredje och sista vistelsen 1744–45.

Ännu djärvare i sitt sätt att se på förhållandet mellan nytta och nöje var Hårleman i de olika förslagen till ny trädgård på Carl Gustaf Tessins Åkerö (cirka 1749–50). I sin mest radikala alternativplan har arkitekten helt lekfullt och utan att låta sig styras av någon regelbok fritt kombinerat trädgårdens olika huvudbeståndsdelar – parterren, boskén och köksträdgården – genom att helt enkelt dela lustträdgården på mitten och föra in ett bälte av olika grönsaksland.

Konst och natur

Hårleman var nyskapande inte bara genom att förhålla sig annorlunda till frågan om nytta kontra nöje utan även när det gällde att omvärdera det omgivande landskapet och låta det komma till sin rätt visavi lustträdgården. Den franske trädgårdsteoretikern Antoine-Joseph Dezallier d'Argenville hade visserligen betonat att hänsyn måste tas till den ursprungliga topografin vid anläggningsarbeten, men illustrationerna i *La Théorie et la Pratique du Jardinage* visar ändå att den genuina karaktären likafullt doldes i den arkitektoniskt dånade terrängen. I motsats till detta tänkande visade Hårleman i sitt projekt

för omläggning av Ulriksdals lustträdgård (1743) att han verkligen ville ta vara på den vilda naturens egna kvaliteter. I sitt förslag till terrassering av 'Mons Mariae', höjden bakom orangriet, har de olika avsatserna fått karaktären av ursparningar i den naturliga topografin. Att på detta vis låta trädgårdens tuktade former konfronteras med ett stycke autentisk natur utan förmedlande led var synnerligen radikalt.

Omdanare och nyskapare

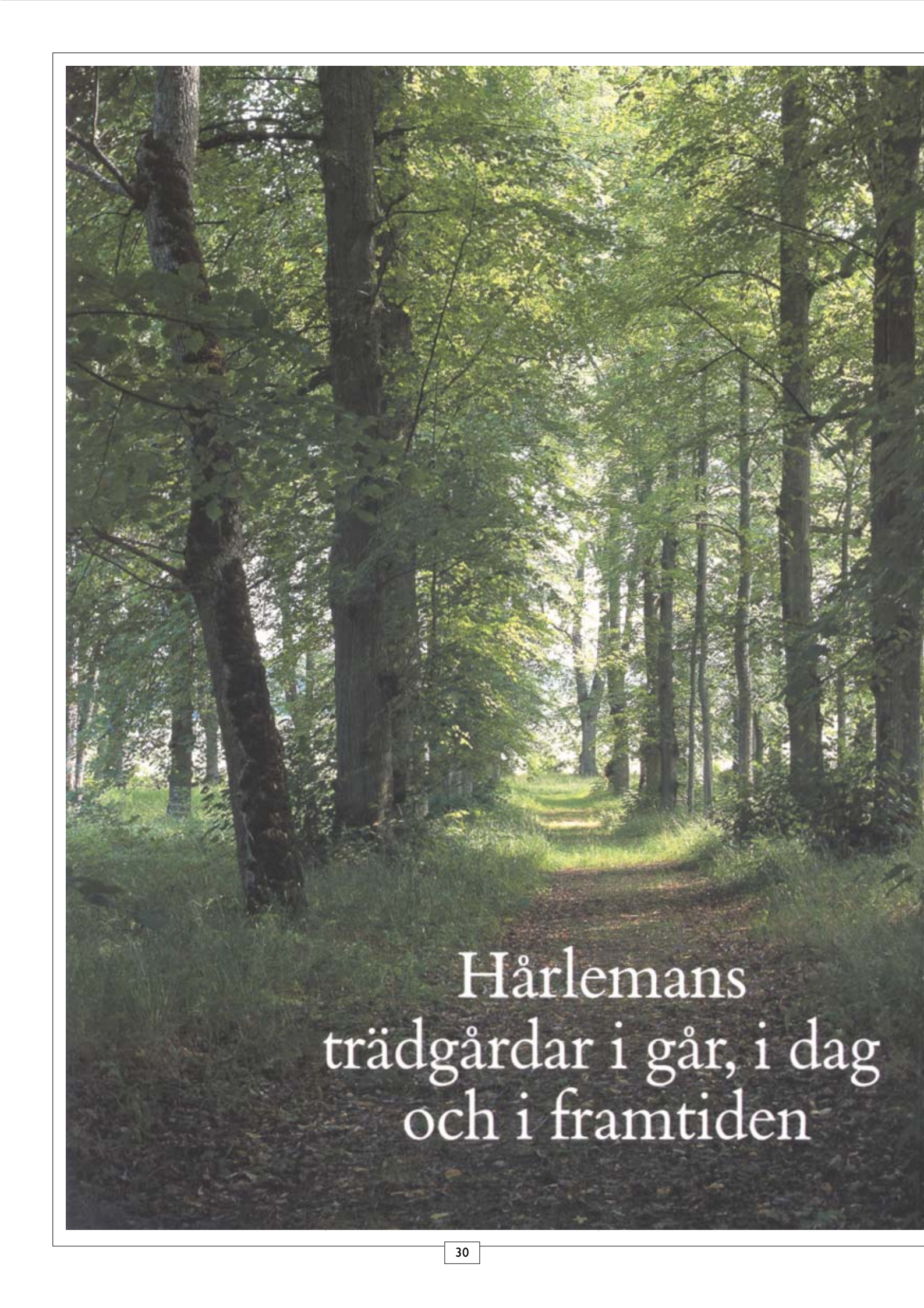
En genomgång av Hårlemans verksamhet på trädgårdskonstens område visar att han i de flesta fallen hade att utgå från äldre anläggningar. Detta gäller slottsträdgårdarna vid Gripsholm, Uppsala, Karlberg, Ekolsund, Fredrikshov, Svartsjö och Ulriksdal. Hårleman var emellertid en alldeles för kreativ arkitekt för att uppleva detta som en begränsning av sina egna möjligheter. Tvärtom tog han de äldre, lite kantiga formerna som utgångspunkt för helt nya skapelser. Som renodlade nyskapelser får man se Linnéträdgården i Uppsala, liksom Lundagård och Akademiträdgården i Lund. Ibland bidrog brister i äldre uppmätningar till att Hårleman oavsiktligen 'rätade ut' vissa givna planförhållanden i sina förslag

eftersom han inte haft tillfälle att göra besök på platsen. Detta gäller både trädgårdarna vid Gripsholm och Svartsjö. I andra fall kunde Hårleman känna sig helt obunden av äldre anläggningar, såsom fallet var med Åkerö.

Kom något av Hårlemans tidigare nämnda förslag till utförande? Uppsala slottsträdgård var ett av de få riktigt omfattande projekt som faktiskt genomfördes i sina huvuddrag och där grundstrukturen är bevarad än i dag. Detta gäller även Linnéträdgården och i stort även Lundagård. I dag återstår endast boskéerna av Hårlemans anläggning vid Ulriksdal. Av övriga nämnda utfördes en alternativ plan till Gripsholms slottsträdgård samt troligen även en förenkling av den gamla lustträdgården vid Karlberg, men inget av detta är bevarat.

Det faktum att ett fåtal av Hårlemans trädgårdsprojekt kom till utförande kan knappast förringa hans storhet som trädgårdsskapare. Han utvecklade en alldeles egen stil som utmärktes av raffinerade kompositioner med intrikata plan- och volymförhållanden samt ett betydande formsinne. Detta gör Carl Hårleman till en av de främsta nyskaparna av den europeiska trädgårdskonsten under 1700-talet. ■

*Magnus Olausson; Docent,
Intendent vid Nationalmuseum*

A photograph of a forest path. The path is made of dirt and fallen leaves, leading into a dense forest of tall, thin trees. Sunlight filters through the canopy, creating dappled light on the path and the surrounding grass and foliage. The trees are mostly deciduous with green leaves, suggesting a summer or early autumn setting. The overall atmosphere is peaceful and natural.

Hårlemans
trädgårdar i går, i dag
och i framtiden



*Bara ett fåtal av
Hårlemans trädgårdsprojekt
kom till utförande. Under
de 250 år som gått sedan
trädgårdarna anlades har de
genomgått omfattande
förändringar och i dag finns
endast några få rester av
Hårlemans trädgårdar
bevarade.*

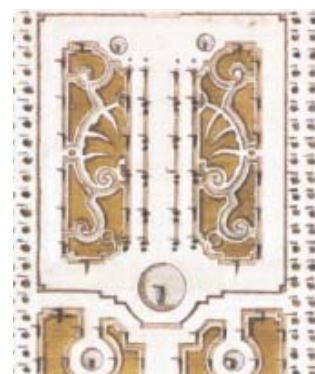
När Carl Hårleman började sin verksamhet som trädgårdsarkitekt i slutet av 1720-talet, hade den tidiga barockens stilideal börjat utvecklas mot en större enkelhet och en annorlunda linjeföring.

Den tidiga barockens (ca 1650–1680) mer småskaliga, kvadratiske kvartersindelning, eller ibland mer rektangulära parterformer, utvecklades under slutet av 1600-talet och i början av 1700-talet mot mer triangulära parterrer. Sneda begränsningslinjer användes för att förstärka eller förminska perspektivet och avståndskänslan i anläggningarna. Även växter och material inom parterrererna förändrades. De sirligt utformade buxbomsbroderierna, friser i grus, tegel, snäckskal och glas, sinnrikt tuktade granar och enar, blommande buskar och träd och 'plates bandes' med arrika växtsamlingar lades många gånger om till 'engelska gräsparterrer'. Här bestod dekorationerna oftast av variationer på snäck- och musselmotiven samt av flikiga ornament i c- och s-formade kurvor som utfördes i gräs och sand. Detta var rokokons mest karakteristiska ornament, som också ingår i dess namn och har sitt ursprung i den italienska trädgårdsrocaillen.

Parterrererna omgavs fortfarande ofta av låga buxbomhäckar och pyramidformade idegranar eller granar på bestämda avstånd. Ibland bestod inramningen endast av band av gräs med eller utan granar. Form- och stilförändringen i trädgårdarna var oftast mest påtaglig i trädgårdarnas parterrer och

delarna närmast slotten och mangårdsbyggnaderna.

Träden i barockens allésystem hade först nu växt till sig så att de kunde ge trädgårdarna avsedd form och ram-effekt. Detsamma gällde stommarna i



Över: Broderiparterr med sirliga buxbomsritningar, utsmyckningar och 'plates bandes'. Detalj av Tessin d.y:s generalplan för trädgården vid Drottningholm 1681. Under: Samma parterr på en plan från cirka 1760 visar en förenklad broderiparterr som blivit en 'parterre à l'anglaise', det vill säga gräsparterr.

boskéerna. Därför förändrades dessa till att börja med inte lika ofta till sin yttre grundform.

När Carl Hårleman dog 1753 var även influenserna från det ökade botaniska intresset, liksom utvecklingen av den engelska parken, påtagliga i trädgårdskonsten. Detta innebar bland annat att man förutom parklind började plantera olika sorters lövträd i alléerna. På så sätt kom nu stommarna i många trädgårdsanläggningar att successivt förändras. Alléernas enhetlighet löstes upp genom variationer i trädens kronform och bladfärg och på grund av att man ibland avstod från den regelbundna formklippningen av alléerna.

I Sverige stod många gånger arkitekterna Tessin d.ä. och d.y. som upphovsmän till de nyskapande trädgårdsanläggningarna i barock stil under slutet av 1600-talet.

Förebilder från kontinenten

Influenser och förebilder till trädgårdarna hämtades främst från Frankrike men även från Italien, Holland och England. Både Tessin d.ä. och d.y. besökte dessa länder för att studera trädgårdskonst. De ritade av och tecknade vad de såg, men planer på trädgårdsanläggningar skickades även till Sverige via diplomatpost och på annat sätt. Carl Hårleman fick stöd av Tessin d.y. för sin första studieresa till kontinenten. Därpå följde ytterligare två under hans tid som hovintendent och överintendent. Under de sammanlagt mer än tio år långa utlandsvistelserna besökte Hårleman de flesta av de mest betydande trädgårdsanläggningarna i Europa. Han undervisades av och träffade flera av tidens mest betydande arkitekter och konstnärer, speciellt i Paris. Hårleman fick alltså en mycket gedigen skolning i trädgårdskonst och den utveckling av barocken mot rokoko som uppstod omkring 1730.

Eftersom Carl Hårleman fick ta efter arkitekterna Tessin d.ä. och d.y. handlade mycket av hans arbete om att fullfölja, underhålla och sköta de oerhört omfattande kungliga trädgårdsanläggningarna. Barockträdgårdarna vid Drottningholm och Strömsholm började båda att anläggas på 1670-talet. Med så stora trädgårdsanläggningar, nya växter och ny teknik i till exempel

fontänenläggningarna, tog anläggningsarbetena lång tid och krävde god ekonomi och tillgång på kunnigt folk.

Vid denna tid, under Sveriges stormaktstid, var ambitionerna stora men de ekonomiska medlen varierande beroende på krigen. Under 1700-talets första decennier var det mesta av det mödosamma 'grundarbetet' med trädgårdsanläggandet klart. Men både växter och olika anläggningsdelar krävde kontinuerligt underhåll för att inte förfalla.

Strömsholm

Strömsholms barockträdgårdar började anläggas efter Tessin d.ä:s generalplan. Först anlades slottsholmen samt lustträdgården öster om slottet. Detta innebar ett mycket omfattande arbete med de murar som skulle sammanfoga tre småöar i Kolbäckensån till slottsholmen, samt de som byggde upp lustträdgårdens olika terrasser, listmurarna till alléerna, kanalen med mera.

Tessin d.y. övertog ansvaret för trädgårdsanläggandet efter sin far 1681 och rustade upp den stora köksträdgården under 1680-talet liksom lustträdgården under 1690-talet. Båda dessa anläggningar var starkt influerade av utvecklingen av trädgårdskonsten i Frankrike och då främst av Le Notre. Köksträdgårdens form med en central damm och gångar som strålade ut i 'gåsotsmönster' har en design som mycket väl skulle ha kunnat vara Hårlemans.

Under början av 1700-talet fick man problem med underhållet av den stora trädgårdsanläggningen. Ett successivt förfall med igenväxning uppstod och ibland översvämmades lustträdgårdens parterrer under Kolbäckensån vårfloden.

På 1730-talet nämner Hårleman behovet av omfattande reparationer på Strömsholm, främst av murarna. Flera reparationer av slottsholmens stensköning och lustträdgårdens murar utfördes, liksom förenklingar av planteringarna på lustträdgårdens övre parterrer.

Omkring 1747–48 utförde Carl Hårleman ett förslag till ny design för slottsholmen, vilket kan ses både som en vidareutveckling och en förnyelse av de parterrer som redan fanns. När och hur mycket av Hårlemans trädgårdsanläggning på slottsholmen som utfördes är oklart. På översiktskartan

från ca 1750 omtalas att «Denne design är vid Slåttet för någre åhr Sedan gifven af Högvälborne Herr Baron Von Hårleman, men kan intet wärkstellas för än de bofälliga murarne först blifva i stånd Satte».

Från senare delen av 1700-talet finns flera inventarier och beskrivningar av en mycket enklare anläggning än Hårlemans, vilket även redovisas på flera kartor från tidigt 1800-tal. Under hela 1800-talet och fram till 1920-talet är trädgårdsanläggningen runt slottet mycket enkel med gräs- och sandplaner och med syrenhäckar och enstaka pyramidpopplar mot vattnet.

1900-talets restaureringar

År 1918 firade Arméns ridskola 50-årsjubileum på Strömsholm och man byggde en ny hinderhoppningsbana, i stället för den man iordningställdes på lustträdgårdens pelouse på 1870-talet.

Under slutet av 1920-talet ville man även rusta upp slottsholmen och Sven Hermelin anlätades som trädgårdsarkitekt. Han föreslog en restaurering av Hårlemans trädgårdsanläggning och utförde en tolkning av 1750 års karta samt Hårlemans eget förslag som underlag för detta.

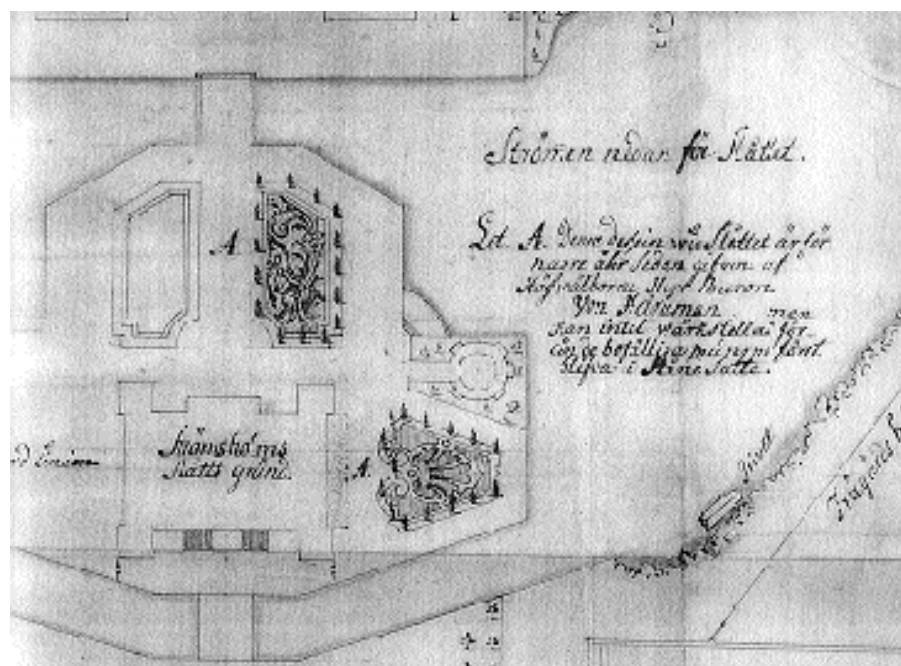
Vid valet av växter fördes en diskussion om resurser för skötsel och underhåll mellan trädgårdsarkitekt, hovet och ridskolan och mycket av växtmaterialet valdes utifrån kravet på minimal skötsel. De pyramidformade granarna ersattes med pyramidformade tujor, de inre infattningshäckarna kring gräsparterrerna planterades i liguster, medan de i 'plates banden' utfördes i buxbom. Broderierna slopades. Även en hel del av de övriga växterna valdes för att underlätta skötseln och utan direkt koppling till ursprunget.

Framför slottet omdanades även den före detta inre borggården, och arkitekt Fredrik Bloms parkanläggning i romantisk stil, till en stilanläggning i 'Hårlemans anda'. Man ville ge slottet en pampigare entré som skulle passa bättre till slottets karolinerstil. Så restaurerades Hårlemans trädgårdsanläggning 1932 samtidigt som Strömsholms slott fick ett nytt 'trädgårdslager' i 1900-talsklassicism.

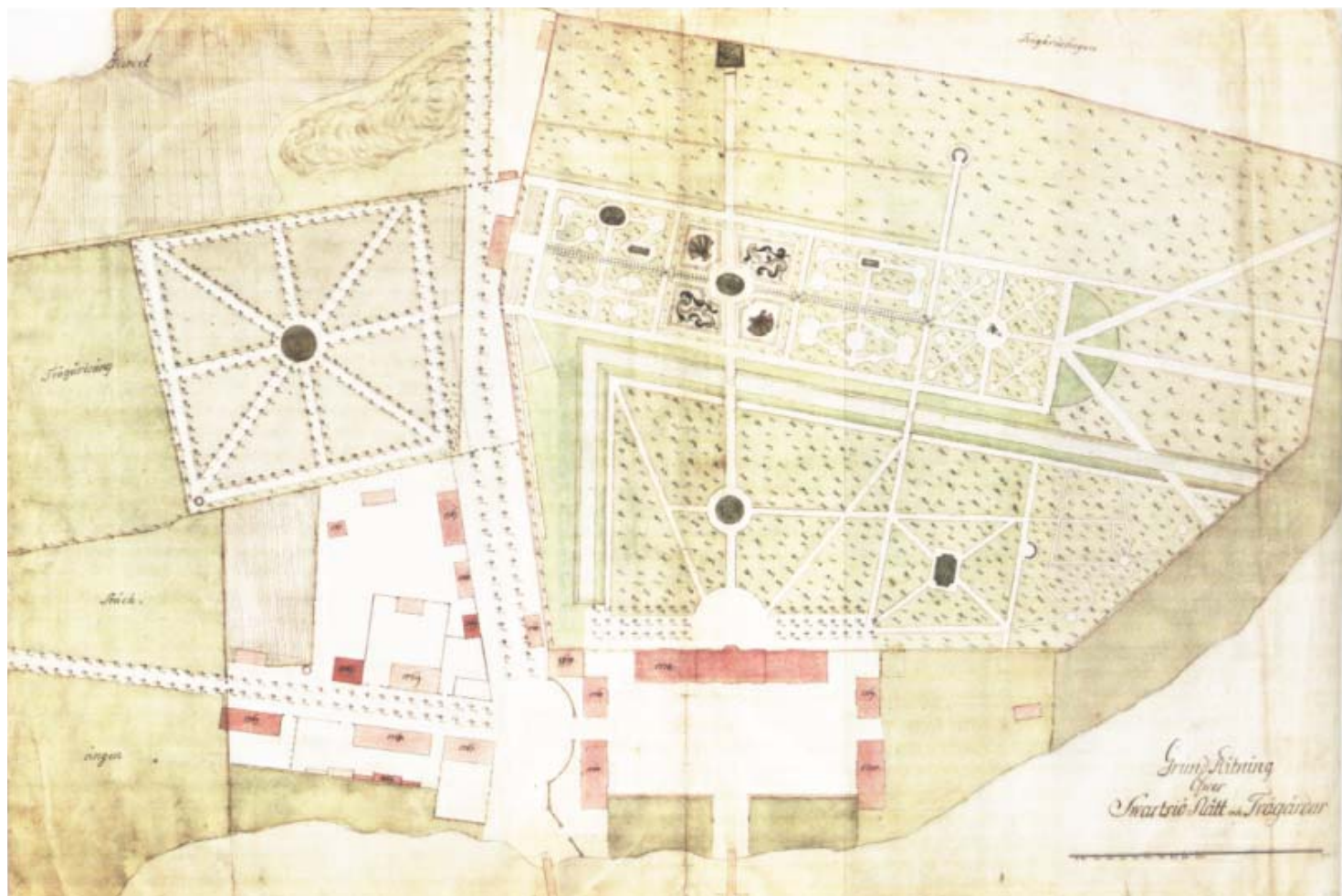
Vid mitten av 1970-talet hade de pyramidformade tujorna vuxit sig så sto-



Strömsholms gula barockslott på sin holme i Kolbäckån, omgivet av den restaurerade Härlemananläggningen i 1900-talstappning.



En avritning av trädgårdarna vid Strömsholm omkring 1750, Riksarkivet. Här ser man Tessin d.y:s samt Carl Hårlemans utförda förändringar i utformningen av parterrerna i lustträdgården samt Hårlemans förslag till utformning av trädgårdsanläggningen på slottsholmen.



Grundritning över Svartsjö slott från 1771.

ra att man ansåg att de skymde slottet. Trädgårdsarkitekt Walter Bauer gjorde i samråd med slottsarkitekten ett förslag till en radikal beskärning som utfördes 1979. Detta gav tujorna ett fyrkantigt utseende som hade föga gemensamt med 1700-talets barockanläggningar. Beskärningen var hård för de uppvuxna, rätt grova tujorna och efter flera kalla vintrar under början av 1990-talet dog cirka hälften. På 1900-talsparterren framför slottet genomförde Fastighetsverket därför en restaurering och en förnyelse under 1994 och 1998.

Inom de närmaste 5–10 åren är nu parterranläggningen på slottsholmen i behov av restaurering. Att restaurera 'tillbaka till Hårleman' ännu en gång, ca 100 år efter förra restaureringen, borde vara realistiskt. Det är därför angeläget att söka vidare i dokument och inventarier som eventuellt kan bringa reda i hur det var tänkt att Hårlemans trädgård vid Strömsholms slott skulle se ut och anläggas och med vilka växter den skulle planteras. Sedan ställer man sig även frågan när, vid mitten av

1700-talet, utfördes Hårlemans parterranläggning vid Strömsholms slott? För det gjorde den väl!

Svartsjö

Hårlemans generalplan för Svartsjö slott innebar en hel del nytänkande i trädgårdskonsten. Hårleman ville utveckla den befintliga renässanssträdgården på Svartsjö till rokoko, liksom det nya slottet.

Den befintliga vallgraven, begränsningslinjerna för trädgården liksom dess kvartersindelning, lövskogsområdena och vissa vägar, samt det muromgärdade området utgjorde ramar inom vilka Hårleman länkade in sin nya trädgårdsanläggning.

Lövskogsområdena mellan slottet och vallgraven omformades till 'färdiga boskéer' genom nya, genomkorsande vägar, centrala platser mot vilka lövträdsmassorna kunde beskäras med raka, distinkta sidor. Boskén mellan slottet, vallgraven och köksträdgården gavs formen av en stjärnboské. Även de övriga lövskogsområdena genomkorsade Hårleman med vägar som bildade

siktlinjer mot olika platser och det omgivande landskapet. Den igenväxande dammen söder om köksträdgården och parterrerna tog Hårleman bort. I stället skulle den omformade köksträdgården avslutas med en magnifik gräsparterr mot söder, likt de spegelformade fontänbassängerna i Versailles.

Svartsjö slott började anläggas 1736. I samband med detta planterades endast de treradiga alléerna öster om slottet, vilka återges på en grundritning över Svartsjö slott och trädgård från 1763. På 1770-talet byggdes slottet till för kung Adolf Fredrik och drottning Lovisa Ulrika, med Carl Fredrik Adelcrantz som arkitekt. Vid slutet av 1760-talet och in på 1770-talet uppfördes även fem flygelbyggnader vid slottets norra gavel och mot sjösidan. På detta sätt bildades en borggård, som mot sjösidan hade en mur med balustrad, samt en ramp mot bryggan vid Mälaren.

I samband med all nybyggnation upprättades en grundritning över parken och trädgårdarna 1771. Den redovisar troligen Adelcrantz planer för anläggningen. Här återges flera av de hu-



L. Kökeritz inmätning från 1782–83.



I dag är parken vid Svartsjö en romantisk och förvildad trädgårds- och parkanläggning där de historiska lagren går i varandra. Genom århundraden har en kulturpåverkad markflora utvecklats som innehåller en rad sällsynta och fridlysta växter. En känslig balans råder i samspelet mellan mark, vatten, ljus, växt- och djurliv. Parkvårdande insatser måste därför göras med varsamhet för att bibehålla denna balans.

vudaxlar, gångar och siktlinjer, platser och gräsparterrer som Hårleman föreslog, men som ej utfördes. Den gamla köksträdgården ville Adelcrantz omforma till boskékvarter och en parterranläggning med snäckmönster och

andra ornament i rokoko. I norr föreslogs en ny stor köksträdgård med central damm och tvärgående gångar, mycket snarlik den som anlades vid Strömsholms slott på 1680-talet av Tessin d.y!

Kökeritz karta

En inmätningsskarta från 1782–83 utförd av Lars Kökeritz, redovisar vad som verkligen blev utfört av Hårlemans förslag. Här syns även de delar som utfördes av Adelcrantz trädgårdsanläggningar med boské, plats- och allésystemet i sydöst, samt de delar som utfördes av William Chambers förslag till engelsk park från cirka 1774.

‘Änkedrottning Lovisa Ulrikas park’ blev alltså en delikat blandning av rokokopark av arkitekterna Hårleman och Adelcrantz, som sammanvävdes med engelsk park utifrån Chambers förslag. Allt var fint infogat i ramverket från den gamla renässansparken och djurgården.

I dag är boskéer och parterrer i parkens centrala delar borta sedan länge och mitt i slottets huvudaxel ligger fängelsedirektörens bostad kvar från tiden då Svartsjö var tvångsarbetsanstalt mellan 1891 och 1966. Av Hårlemans trädgårdsanläggning finns delar och fragment av vägar och platser kvar, till exempel från stjärnboskén bakom slottet. Söder om den centrala boské- och parterranläggningen är en del av de utstrålade vägarna med alléer spår från Hårleman, liksom en del fragment och vägsträckor i slutningen mot öster. Bakom slottet står en ensam lind kvar från de tretradiga alléerna.

Svartsjö slottspark är i dag en mycket romantisk, förvildad, själfull, historisk trädgårds- och parkanläggning där de strikta linjerna och gränserna mot det omgivande kulturlandskapet mjukats upp. De olika historiska parklagren går i varandra, där det hårlemanska lagret ingår som en del. När den pågående restaureringen av slottet kommit längre och Fastighetsverket vet mer om hur det ska användas i framtiden, kan en successiv, varsam restaurering av parkanläggningen komma i fråga. För denna utgör Kökeritz inmätning ett värdefullt dokument. Den sammanfattar innehållet i änkedrottning Lovisa Ulrikas park, vilken är ett av vårdprogrammets främsta mål att bevara resterna av och, som ett mycket långsiktigt slutmål, delvis åter skapa. ■

Lena Löfgren Uppsäll;
Slottsparkarkitekt, SFFV



Carl Hårleman
inför eftervärlden

*God arkitektur
har en tidlöshet som
inte låter sig påverkas av
konsthistoriens indelning
i tidsbundna stilar.*

*Carl Hårlemans
funktionella och ofta
radikalt enkla formspråk
bevarar sin giltighet
än i dag.*

Namnet Carl Hårleman är välkänt för de flesta. Men frågar man vad han står för blir svaret ofta svävande. Vad har en 1700-talsarkitekt att säga oss i dag? Hans produktion var begränsad. Han dog redan vid 53 års ålder, och det stora slottsbygget krävde sin man. Främst minns man honom för några enskilda, mycket attraktiva herresäten och för de egensinniga tornhuvar som parafraaserats in i sen tid.

Under 1920-talet stod Hårlemans arkitektur på ett helt annat sätt än i dag i blickfånget. Närmast återspeglas hans formspråk i en förfina klassicistisk arkitektur som Ture Rybergs vackra villagrupp i kvarteret Yggdrasil i Djurs-holm, men också i en rad kyrkor. Ivar Tengboms ståtliga Högalidskyrka har direkta referenser till Hårlemans ombyggnad av Sankta Maria i Visby.

Även under fyrtioalet finns anknytningar till hans verk. Artur von Schmalensees vackra forskningslaboratorium för Marabou i Sundbyberg, hans förslag till stadshus i Linköping eller det lilla tingshuset i Rättvik refererar till 1700-talets mönsterplaner. Båda världskriegen har inneburit ett återvändande till det svenska 1700-tal som i hög grad formats av Hårleman. Hans fransk-influerade arkitektur har kommit att betraktas som specifikt svensk och har även tekniskt stämt väl överens med

Trapphallen på Åkerö stod färdig 1757. Den storslagna enkelhet som Hårlemans arkitektur ibland lyckats uppnå är inte tidsbunden på samma sätt som hans förfina inredningskonst. Den har på ett märkvärdigt sätt förmått bevara sin aktualitet genom ett kvarts årtusende.



*I början av seklet
var goda pastischer
ännu både tillättna
och respekterade.
När Ivar Tengbom
1914–23 uppförde
Högalidskyrkan
(nederst), i dag ett
omistligt inslag i
Stockholms siluett,
hade han Carl
Hårlemans om-
byggnad av S. Maria
i Visby i tankarna.*

*Mot all kyrklig
praxis placerade han
sina smäckra dubbel-
torn i öster, precis
som på förebilden.*



krigsårens knappa förhållanden.

Hårleman var dock i första hand tjänstearkitekt. Som sådan har han haft avgörande betydelse för svensk byggnadskultur. Sina synpunkter hävdade han med sakskalet som än i dag bevarat sin fulla giltighet.

En arkitektonisk helhetssyn

Få svenska arkitekter har hävdat sammanhang och konsekvens starkare än Carl Hårleman. Som utbildad landskapsarkitekt arbetade han alltid omsorgsfullt med de parksammanhang i

vilka hans friliggande byggnader skulle fogas in, och dominerade under sin livstid även svensk trädgårdskonst. Men helt naturligt gällde hans intresse i första hand de stora och krävande byggnadsuppgifterna. Hans första upp-gift sedan han kallats hem från sina eu-ropeiska studier blev också gigantisk – det återupptagna slottsbygget.

Hårlemans insats präglades av en aldrig sviktande solidaritet med sin föregångare. Underställd överintendenten Carl Gustaf Tessin blev hans huvud-uppgift att fullfölja Nicodemus Tessins stora vision – men det var en vision



från en helt annan tid och från ett helt annat land än det moderna Frankrike där han studerat. Att fullfölja slottets italienska 1600-talsarkitektur såg han som självklart även sedan han fått en självständig ställning. Och när han i Gamla stan byggde till den äldre Tessins likaledes italienskt präglade riksbank avstod han från att välja en modern fasad mot Skeppsbron. I stället vann han en naturlig kontinuitet genom att ansluta till och utveckla ett nära hundra år gammalt formspråk.

Härleman följde alldeles uppenbart samma linje som Artur von Schmalensee tvåhundra år senare i Gamla stans motsatta hörn. Dennes kanslihusannex från 1945 är en arkitektonisk helhet skapad av hus från mycket olika tider. Kravet på tidsenlighet som i dag så ofta leder till en splittrad stadsbild var för både Härleman och von Schmalensee sekundärt. Stadsbildens sammanhang, miljöns helhet, var för dem helt avgörande.

Härleman och det allmänna

Uppenbarligen tänkte Härleman på ett annat sätt än vad som är brukligt i dag. Vår plan- och bygglag, PBL, utgår från det enskilda projektet och inte från helhetsmiljöns krav. I arkitektutbildningen prioriteras också det enskilda, hårt tidsbundna projektet framför analysen av bestående miljövärden. Före Härleman tänkte man på samma sätt som nu, och han reagerade med konstruktiva förslag.

Efter Alingsås brand 1749 anhöll Härleman i en skrivelse av den 23 april 1750 hos Kungl. Maj:t om att «en noga och tillförlitlig plan» måtte upprättas, inte bara för Alingsås utan också för rikets övriga städer, som underlag för regler för ett bättre byggande «än här till blivit iakttaget, så länge var och en ägt tillfälle att efter eget behag bygga och utan avseende på samfundets bästa och landets prydnad på enstaka godtycke göra sina inrättningar».

Plan över Simrishamn uppmätt av Gabriel Norström 1750. Ett exempel på den kartering som initierades av Härleman i hans framställning till Kungl. Maj:t den 23 april 1750.

Den förfinade enkelheten i Öveds kyrka framstår som påfallande tidlös. Det skönaste rum som den största enkelhet kan skapa.

Härleman gav därmed startsignalen till det moderna stadsplaneväsendet. Han introducerade tanken på kontroll av enskilda exploateringsintressen, något som alltsedan dess upprört mindre framsynta kolleger och exploatörer. Härlemans framställning ledde till ett landsomfattande karteringsarbete under landshövdingarnas överinseende. Hans alltför tidiga död hindrade honom dock från att med mer än 100 år föregripa den allmänna byggnadsstadga som uppenbarligen föresvävade honom.

I dag framstår hans tankegång fortfarande som brännande aktuell. Arbetet med miljöprogram för skilda delar av

Stockholms stad har sammanfattats i en översiktsplan och en byggnadsordning som hösten 1999 antagits i stort samförstånd över partigränserna. Den överhetens granskning som för Hårleman var den självklara vägen till en bättre miljö, har successivt ersatts av en öppen demokratisk diskussion. Men det är en diskussion som syftar till samma mål – en större hänsyn till det allmännas intressen.

Att utveckla en byggnadskultur

En grundläggande hänsyn till allmänna intressen präglar Hårlemans hela livsverk. Hans insats som formellt skolad byggnadsarkitekt förbleknar inför hans övergripande perspektiv på byggnadsuppgiften. Som överintendent kände han ett ansvar inte bara för enskilda verk eller för statens byggande. Han var klart medveten om att det gällde en betydligt bredare uppgift – att utveckla en byggnadskultur. Hans initiativ i denna riktning var många och radikala.

År 1747 beslöt riksdagens sekreta utskott att överintendenten skulle granska ritningar till statliga nybyggnader och ombyggnader också utanför huvudstaden, och om möjligt också styra själva byggnadsprocessen. År 1752 be-

kräftades beslutet av Kungl. Maj:t. Hårleman fick själv inte uppleva att kontrollen utvidgades 1759 till att gälla också kyrkorna. Han hade förberett detta beslut genom att ihärdigt arbeta för en organisation av franskt snitt, där 'le surintendant' intog en central ställning.

På några få år lyckades alltså Hårleman lägga grunden till en centralbyråkrati som skulle fungera i ett kvarts årtusende. Intill 1918 kallades den Överintendentsämbetet och därefter Kungl. Byggnadsstyrelsen. Först under de senaste åren har organisationen spjälkats upp och avsatt ett planverk, ett boverk, ett fastighetsverk och ett antal fastighetsförvaltande organisationer med skilda profiler.

Hade Hårleman kunnat överblicka konsekvenserna av sina initiativ hade han säkert varit mycket belåten. Möjligen hade han tvekat inför den uppsplittring av verksamheterna som skett på senare år. Hans egen insats syftade snarare till en mycket stark centralisering som skulle främja ett enhetligt och strikt rationellt byggande.

Rationalisten Hårleman

Även om Hårlemans arkitektur präglas av respekt för sitt sammanhang kunde

han forma solitärer präglade av en chockartad förenkling. Det nya Hörningsholm, byggt på en medeltida grund, framstår som en tillfälligt hopknycklad mönsterplan, och i Uppsala slott försågs en gammal mur med en ny, avskalat enkel fasad på samma fria och intelligenta sätt som Tessin hanterat norra längan i Stockholms slott. Rationalisten Hårleman komplicerade aldrig sin uppgift i onödan. Det gällde att ta befintliga strukturer till vara.

I rationalismens tid värdesattes all effektivisering högt. Enhetligheten sågs som en kvalitet. Klassicismens synsätt passade väl in på ett rationellt byggande, sedan den för ett varmare klimat utvecklade kolonnarkitekturen rensats bort och ersatts av sparsamt utnyttjade pilastrar och rusticeringar. Enkla byggnadsblock kunde därigenom nyanseras, detaljeras och ges en passande betydelse i sitt sammanhang.

Teknikern Hårleman

Hårlemans tekniska utvecklingsarbete var förutsättningslöst. I Tureholms magnifika uppfartsramp blandade han byggnad och terrängbyggnad på ett för anläggningens bestånd ytterst riskabelt sätt. På Carl Gustaf Tessins Åkerö prövade han det källarlösa huset. Ännu



tvåhundra år senare har denna lösning visat sig vålla svåra problem med fukt och kyla. Tessin fick finna sig i att flytta ut ur sina kalla salar vintertid – dock med bevarad respekt för sin arkitekts kompetens, ambition och experimentintresse.

Mindre solventa byggherrar frestade arkitekten inte lika hårt. Hans mönsterplaner för regements- och kompaniofficerare byggde helt på gängse praxis. Möjligen var toleransen mot golv på mark större i dessa kretsar. De ventilerade kryppgrunderna slöts och isolerades traditionellt vintertid, något som Tessin möjligen försummat.

Tekniken presenterades utförligt i Wijnblads bekanta publikation om *Wåningshus af Sten och Träd* från 1755, fortfarande en väl användbar introduktion till byggnadsyrket. I dag, när man på nytt börjat uppmärksamma de vedertagna konstruktionernas överlägsna beständighet, har denna grundläggande byggnadslära väckt nytt intresse både vid restaureringsarbeten och nybyggnader.

Formgivaren Hårleman

De flesta presentationer av Hårlemans arkitektur skildrar honom som rokokons främsta företrädare i Sverige. Visst var han en lysande inredare i tidens stil. Men hans arkitektur är inte alldeles lätt att föra till ett bestämt fack. Snarare kan man se honom som en 1700-talspersonlighet i vidare mening, en aktiv anhängare av det sunda förnuft man vid denna tid börjat tillämpa. Hans franska studier kan inte rimligtvis ha begränsats till de fasadscheman han så noga registrerade. Han syftade längre än så. Det är påfallande hur snävt han hanterar rokokons formvärld. Visst hade han avancerade inredningsuppdrag, men han var också överintendent i ett fattigsverige för vilket allt överflöd var främmande.

Vackrast kommer hans utomordentliga skicklighet till sin rätt i Öveds lilla kyrka, ett avskalad vitkalkat rum med en skulptural kvalitet som lämnar all stilarkitektur långt bakom sig. Det är ett rum där den rike baron Ramel möter sitt gårdsfolk – inte med överdåd utan med det skönaste rum som den yttersta enkelhet kan skapa.

Trapphallarna på Åkerö och Svindevik har en befriande enkelhet, och

de ljusa interiörerna på Stola och Hörle är inte tidsbundna på samma sätt som andra byggnader med en motsvarande pretention. De är fortfarande fullt beboeliga. Hårleman utgår ständigt från centralt mänskliga värden och framstår ofta som påfallande tidlös. Också hans praktrum bevarar den fattbarhet som är grunden för all stark arkitekturupplevelse. Rummens förfinade detaljering underordnas deras enkla samband, vackra ljus och vilande proportioner.

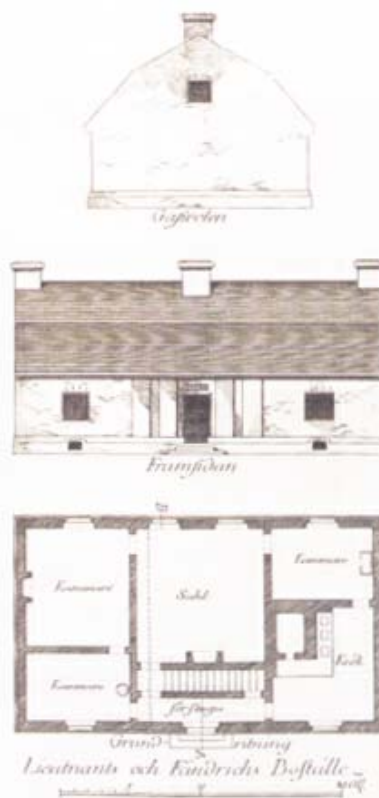
Funktionalisten Hårleman

Det tjugonde seklet har drömt om en funktionalistisk form, men snärjts i romantiska framtidsdrömmar, starkt präglade av jugendtidens avancerade och radikalt tekniska byggnadskonst. Upplysningstidens minst lika funktionsmedvetna form var mera jordnära, med utgångspunkt i en klar medvetenhet om tekniska och ekonomiska begränsningar men också om grundläggande mänskliga behov.

Det var vid mitten av 1700-talet den moderna bostaden föddes. Hårleman

lade grunden till detta utvecklingsarbete, som fullföljdes i Carl Wijnblads typplaner. Kakelugnen utvecklades 1757 på uppdrag av centrala myndigheter. En jämn och behaglig rumstemperatur förändrade bostadsmiljön radikalt. Äntligen kunde man sträcka ut sig i hela sin längd i stället för att sova hopkrupen och huttrande. Skåpsängar och himmelssängar kunde sopas undan, och rummen möbleras på ett sätt som fortfarande framstår som funktionellt och attraktivt. Vår egen tids värderingar framstår faktiskt som ett steg tillbaka genom att vi envist försökt odla en glasarkitektur som liksom klassicismens kolonnarkitektur ursprungligen hämtats från ett annat klimat.

Funktionalisten Hårleman framträder tydligast i hans enkla bruksbyggnader och i de typplaner han utformade för militära befattningshavare. Det gick en tydlig gräns mellan regementsofficerarnas representativa herrgårdar och kompaniofficerarnas starkt komprimerade små bostadsmaskiner. Den sexdelade planen med dörrar mellan alla rum skapade rymlighetskänsla och



I Hårlemans serie av typplaner för militärboställen är detta den minsta hustypen, avsedd för löjtnanter och fänrikar. Herrgårdens plan är komprimerad till det mest rudimentära och exteriören ytterst förenklad.

gav rummen en allmängiltig användbarhet. Men eldstädernas placering och utformning följde ännu de franska mönstren, vilket komplicerade både bygget och möbleringen. Exteriören var detaljlöst anonym med undantag för en kraftig betoning av entrén.

Lars Westman skildrar i sin bok om Mårbacka hur ett sådant litet herrgårdshem fungerade vid mitten av 1800-talet. Någon dyrbar funktionsuppdelning hade man inte råd med – bostaden var öppen och totalflexibel. Sovplatser fanns i alla rum utom i salen, som i gengäld ägnades en mängd olika funktioner. I vardagslag kunde den fyllas av spinnrockar och bli ett centralt arbetsrum. Kom det gäster flyttades fällborden fram. Kandelabrar ställdes på de nystrukna linnedukarna och det enkla rummet blev en festsal. Stökiga sovrum kunde stängas av eller bli ett städat komplement till salen.

Förr räknade även medelklassen med tjänstefolk som bar vatten och pottor, men i dag måste moderna våtrum läggas till. Härlemans typplaner återfinns i skiftande skepnader in i sen

tid, enkelt möblerbara och fritt anpassbara till ett bostadsbehov som skiftar mera med familjens åldrar än med århundradenas gång.

Märkvärdigt beständig och självklar

Härleman var klart medveten om det offentliga byggandets betydelse som förebild och lade stor vikt vid att hans mönsterplaner skulle tryckas och spridas. De graverades av Jean Erik Rehn och har, även om de inte följts i detalj, aktivt bidragit till att skapa den svenska byggnadskultur som under och efter första världskriget bildade grunden för tjugotalets arkitektoniska förnyelse.

Den period som brukar kallas tjugotalsklassicismen byggde på krigsårens strävan efter ett specifikt svenskt uttryck. Vad man återfann var den härlemanska rationalismen, en yttersta enkelhet som kom väl till pass i efterkrigstidens pressade ekonomi.

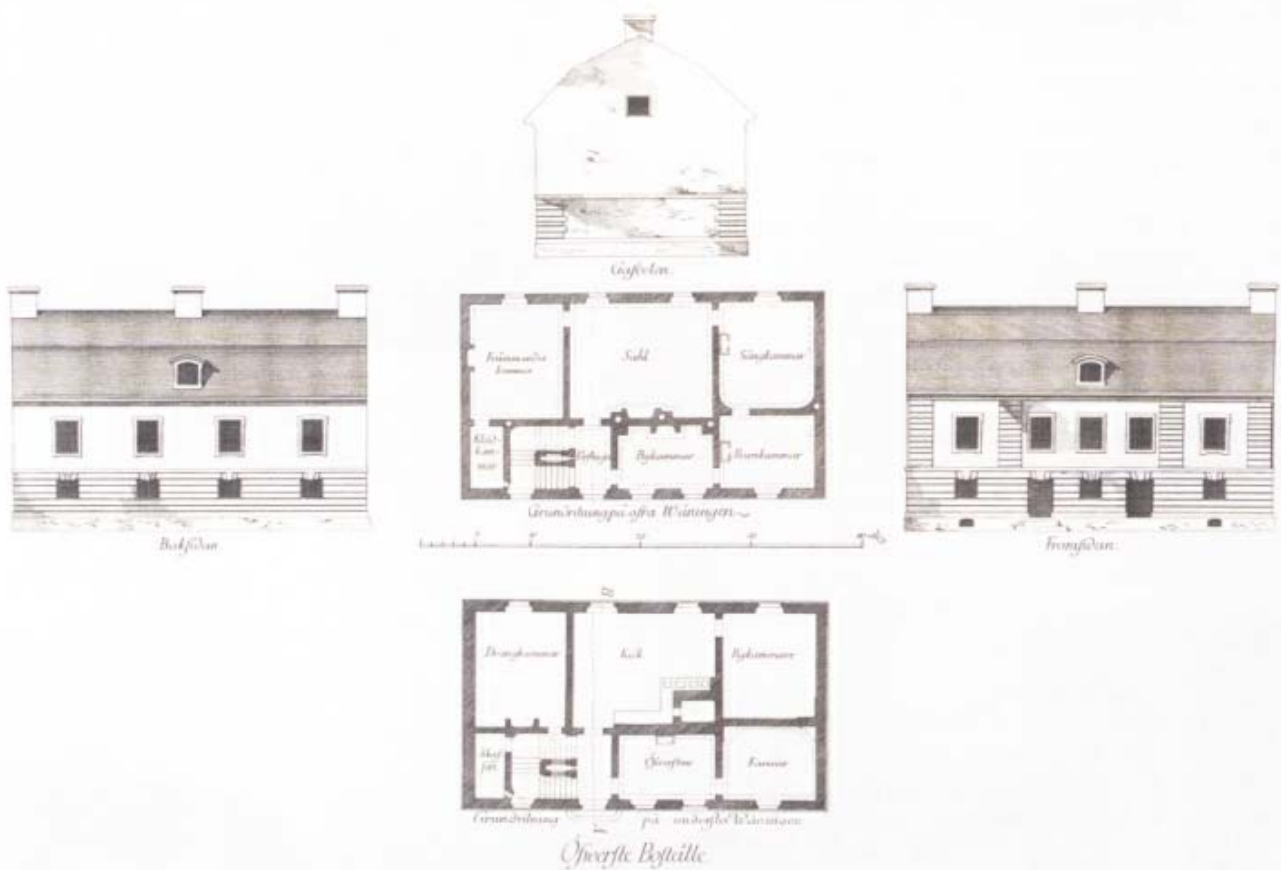
En av våra främsta moderna bostadsplanerare, Jan Wallinder, sammanfattade en gång sina erfarenheter i en vacker lägenhetsplan som nära anslöt till

Härlemans lilla sexdelade fyrrummare. Olof Thunströms bästa bostäder i Gustavsberg bygger på samma plan, med ett badrum inpassat mellan sovrummen. Den härlemanska funktionalismen framstår som märkvärdigt beständig och självklar även sedan vi tagit avstånd från den rationella enkelheten i dess klassicistiska dräkt.

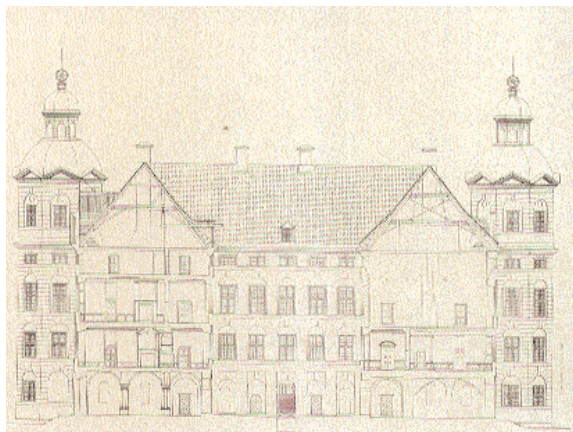
När jag på 1960-talet arbetade för Artur von Schmalensee med restaureringen av Klara kyrka skulle golvet läggas om. Då blottades en grovt huggen platta över en enkel grav. Texten var ett kort meddelande från en överintendent till en himmelsk tjänstemannakollega: «Friherre Carl Härleman, vars lov höres ovan jord, vilar här under jord i denna tränga boning till dess överängelsens röst honom väcker och bjuder kropp och själ att förenas i de levandes lande.»

Oavsett hur det går med hans kropp är hans själ ännu synnerligen levande. Stora konstnärer överlever gärna tiden och är svåra att passa in i konsthistoriens tränga boningar. ■

John Sjöström; Arkitekt SAR



Boställe för överste. Serien av typplaner visar en klar hierarkisk gradering inte bara genom olika dimensioner och antal rum. Exteriörens artikuleringar i form av lisener, hörnmarkeringar, portomfattningar och fönsterinramningar visar även tecken på rang.



Skokloster.

Ett slottsbygge under stormaktstiden

Skoklosters slott vid Mälaren var det största privata byggnadsföretaget i Sverige under stormaktstiden. De enastående samlingarna av konstföremål gör slottet till ett av världens främsta museer över 1600-talets kultur. Det är inte bara samlingarna som är unika - även själva byggnaden är i mycket hög grad värd att uppmärksammas.

Slottet grundlades 1654 av Carl Gustaf Wrangel, en av stormaktstidens mäktigaste män. Korrespondens, arbetsorder och räkningar finns fortfarande kvar från bygget, vilket gör att vi i dag har en unik kunskap om hur slottet kommit till. Även de verktyg som använts vid slottsbygget har till stor del bevarats till våra dagar. I sommar visas en utställning kring byggnaden och bygget i slottets bottenvåning.

Utställningen är sammanställd av slottsarkitekt Ove Hidemark och är öppen i samband med museets ordinarie öppethållande.



Bodens fästning.

Bergforten en turistattraktion

Till det svenska nationella kulturarvet hör flera borgar och gamla befästningar. Många har en historia som löper ända ner i medeltiden, medan andra uppförts under senare perioder av krig och oro. Till de mer sentida kan vi räkna Bodens fästning som efter nära 100 års tjänst i rikets försvar nu fallit för åldersstreck och förts över från Fortifikationsverket till Statens fastighetsverk. Norrbottens turistråd och Bodens kommun ska tillsammans med Fastighetsverket undersöka hur anläggningen kan utvecklas som turistmål. Rödbergsfortet som ingår som en del i fästningen kommer redan till sommaren att kunna öppnas för visningar.

Fortifikationsverket har dock mycket arbete kvar att utföra som entreprenör åt Fastighetsverket. Tre av fortet - Mjösjöberget, Degerbergsfortet och Gammelängsfortet - ska stängas. Exteriören behålls dock för att ge besökare en helhetsbild av fästningen utifrån.

Armémuseum återinvigt

Armémuseum i Stockholm som varit stängt sedan 1993, öppnades åter för allmänheten den 25 maj i år. Museet, som är inrymt i Stora tyghuset från 1770, öppnade första gången 1879 och kallades fram till 1932 Artillerimuseum.

Byggnaden har renoverats och byggts om av Fastighetsverket, och den sammanlagda utställningsytan har efter ombyggnaden ökat med drygt en tredjedel. Av museets ca 70 000 föremål kommer nu omkring 1 000 att kunna visas för publiken och ytterligare ett tusental i speciella studiensamlingar.

Vid ombyggnaden har i stort sett alla äldre detaljer bevarats, samtidigt som lokalerna kunnat anpassas till



modern utställningsteknik. Arkitekt för ombyggnaden har varit Håkan Langseth.

Landskrona citadell.



NOTISER

Fästet vid sundet

Den 20 maj öppnade Fastighetsverket en utställning på Landskrona citadell som belyser fästningens tillkomst och historia. Befästningen anlades av den danske kungen Christian III år 1549 som en strategisk försvarspunkt riktad mot Sverige.

Efter Skånes införlivande med Sverige 1658 påbörjades en stor ombyggnad av fästningen för att göra den till en stark gränsbefästning mot Danmark. En stor jordvall med bastioner och en bred vallgrav anlades. De mycket omfattande arbetet utfördes till stor del av ryska och polska krigsfångar.

År 1820 upphörde fästningens betydelse som försvarsverk, men byggnaderna kom att leva vidare som fruktat fängelse. Landskrona citadell fanns kvar som fängelse och senare tvångsarbetsanstalt för kvinnor ända till 1940.

Utställningen är öppen dagligen till och med den 17 september.

Haga tingshus

Haga tingshus genomgår för närvarande en omfattande invändig renovering. Målet med renoveringen är dels att skapa funktionella kontorslokaler, dels återskapa den ursprungliga karaktär som delvis gått förlorad vid tidigare ombyggnader.

Haga tingshus byggdes 1905–1907 för Södra Roslags domsaga efter ritningar av arkitekterna Fritz Ulrich och Erik Hallquist. Byggnaden användes som tingsrättslokal fram till 1981 då rätten flyttade till nya lokaler i Solna tingshus. Statens strålskyddsinstitut var hyresgäst fram till 1993 och därefter har Haga tingshus varit uthyrt på tillfälliga kontrakt och även använts vid flera film- och tv-inspelningar. År 2001 flyttar mäklarfirmen Bjurfors in i de nyrenoverade lokalerna.



Svartsjö slott.

En nygammal mur

Stora arbeten pågår för att återskapa den forna glansen vid Svartsjö slott. Som ett led i detta ingår även att återställa borggårdens balustradmur från 1770-talet. Under senare delen av 1800-talet revs delar av muren och det smidesstaket och de postament som stod på muren flyttades till broarna över vallgraven i parken. Några postament placerades i trädgården. Eftersom det inte finns tillräckligt många postament

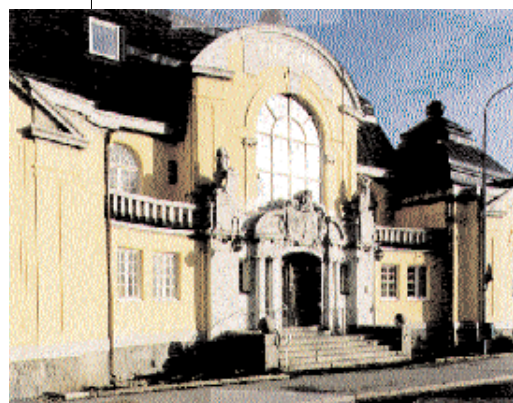
bevarade för att det ska gå att återskapa staketet tillverkas nya i gotländsk kalksten med de gamla som förebild. Dessutom smider man nya räcken.

Den nya muren byggs av granit och kommer att omsluta resterna av den gamla.

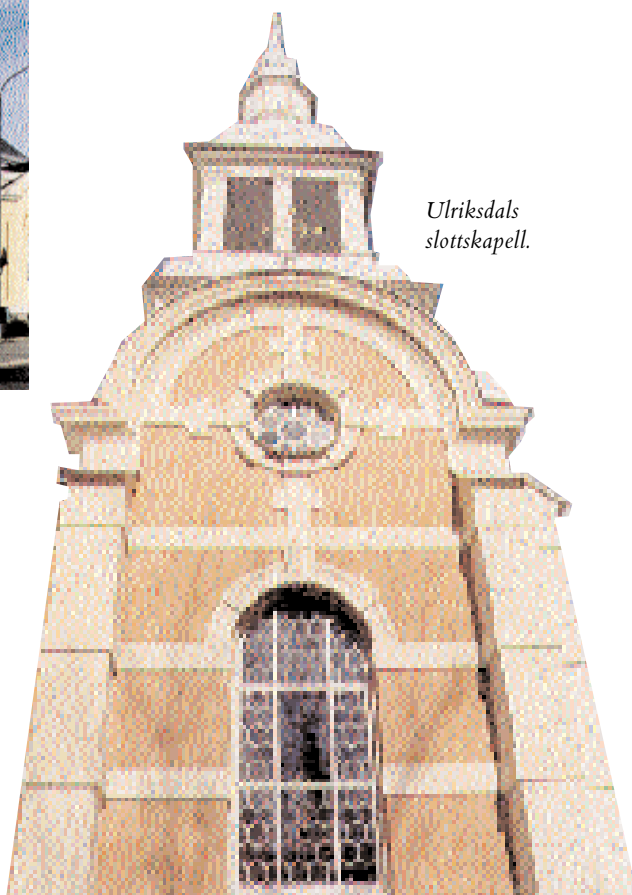
I muren kommer även en 15 meter bred ramp upp till planen framför slottet att byggas. Även den görs efter förebilder från 1700-talet.

Sveriges populäraste vigselkyrka

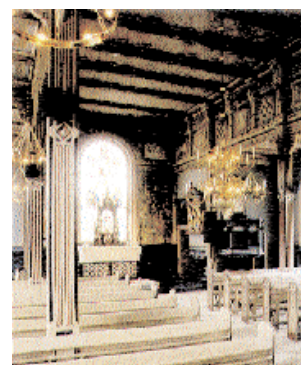
Det senaste halvåret har Statens fastighetsverk tillsammans med slottsarkitekten Peter von Knorring genomfört en invändig renovering av Ulriksdals slottskapell. Varje år vigs omkring 200 par i kapellet, vilket gör det till Sveriges mest eftertraktade vigselkyrka. Ulriksdals slottskapell byggdes 1864–1865, och som bevarad kunglig slottskyrka från den tiden är byggnaden unik. En stor del av renoveringsarbetet har syftat till att återföra kapellet till ursprungligt skick. Många av inventarierna är betydligt äldre än kapellet. En vävd tapet från 1500-talet och altarpuppans av svartmålat trä från 1600-talet har nu renoverats och återfått sina ursprungliga placeringar i kyrkorummets tak- och väggmålningarna har renoverats och sakristian har fått sin ursprungliga färgsättning. En nyttillverkad kormatta ersätter den gamla som inte längre tål att användas och i mittgången ligger en ny matta som valts ut för att passa interiörens färgsättning. Även den tekniska standarden har höjts med nya larmsystem och tekniska installationer. Restaureringen av Slottskapellet inleddes med en renovering av exteriören 1995 och har nu fullbordats med denna totala invändiga renovering.



Haga tingshus.



Ulriksdals slottskapell.





Carl Hårleman på Svartsjö slott

I sommar öppnas Svartsjö slott för första gången för allmänheten. I samband med 300-årsminnet av arkitekten Carl Hårlemans födelse anordnar Fastighetsverket i sommar en utställning om arkitekten och hans verk.

Slottet byggdes på 1730-talet efter franska förebilder och kom att stå som modell för 1700-talets slotts- och herrgårdsbyggande i Sverige.

Hårlemans franskinfluerade ideal uppfattas av många ännu i dag som typiska för det svenska 1700-talet.

Här ges under sommaren en unik möjlighet att närmare studera ett av vårt lands främsta byggnadsverk under pågående restaurering. Arbetet har pågått i fem år och beräknas ta ytterligare ett år i anspråk. Ännu återstår att återskapa interiörernas yttre hud – yt-skikt, färgsättning och tapeter.

En gammal byggnad är ofta mer intressant under pågående restaurering,

innan allt är färdigt och tillrättalagt. I detta skede kan man bäst studera den inre konstruktionen, murverket, putsen, snickerierna och de gamla färglagren.

Närmare 1700-talets verklighet, den som Carl Hårleman själv mötte på bygget på 1730-talet, kan man inte komma. Vi kan nästan ana hans tankar och avsikter. Här på Svartsjö finns till exempel den gula fasadfärgen som Hårleman förespråkade på så många byggnader – bevarad i original från 1730-talet.

Utställningen är öppen 16/6–27/8, kl. 13.00–16.00, utom måndagar.

Caféet i parken håller öppet alla dagar kl. 11.00–17.00.

Firandet av 300-årsminnet av Carl Hårlemans födelse är ett samarbetsprojekt mellan Kungl. Hovstaterna, Nationalmuseum och Statens fastighetsverk. Under sommaren visas förutom Svart-

sjö slott en utställning på Nationalmuseum med Carl Hårlemans arkitekturritningar och konsthantverksföremål. På Stockholms slott visas ett antal rumsinteriörer med Hårleman som upphovsman. Samtidigt ger Byggförlaget ut boken *Carl Hårleman – Människan och verket*, en sammanfattning av Hårlemans skapande och insatser. Boken kostar 495 kronor och kan köpas i bokhandeln. ■

Anders Zander; Projektledare, SFV

Prenumerera på SFV KulturVärden

Mot en expeditions- och portoavgift på 200 kronor får du fyra nummer av SFV KulturVärden.

Ring 08-696 70 00 och beställ din prenumeration.