

KULTURVÄRDEN

DAGS FÖR FOLKFEST
Snart öppnar Hemliga rum

SKULPTURERNA BERÄTTAR
Slottsparken i nytt ljus

FYRMÄSTARENS LIV
Banbrytaren på Pater Noster

K

UNIKA MILJÖER I ROM
Svenska institutet från insidan

HISTORISKT VÅRBRUK
Tips inför odlingsäsongen

KULTURARV OCH EKONOMI
Hur ska kraven balanseras?



Nationalmuseum's nya
ROSETTER

KAN DU BEVARA EN HEMLIGHET?

DET KAN JAG. Så nu berättar jag i stället att mitt kontorsfönster med sina 28 (!) spröjsade rutor skvallrar om att våren är här och att det därmed är hög tid för fönsterputsning. Det gråprickiga kan knappast kvalificera sig som patina, något vi i Statens fastighetsverk annars vurmar för.

Att förvalta och underhålla kulturhistoriska byggnader där det gamla ibland måste ge plats för nytänk, utan att det syns, är en konst och ofta ett rent konsthantverk. Ta till exempel en titt på reportaget om de nyproducerade takrosetterna i gammal stil till Nationalmuseums ventilation.

Vårens nummer av Kulturvärden innehåller en blandad kompott av reportage från park och mark, såväl inom- och utomhus som inrikes och utrikes. Det är inte ofta privatpersoner får titta in i svenska byggnader utomlands, men vi har hälsat på hos vår hyresgäst Svenska institutet i Rom med dess vackra arkitektur och inredning.

Och så gläntar vi litegrann på dörren till Hemliga rum som går av stapeln den 28 maj. Då visar vi några av våra hemligheter. Kanske ses vi då? Håll utkik på sfv.se.

MIA FERNLUND
Chefredaktör



FOTO: JEANETTE HÄGGLUND



Innovativa lösningar i Nationalmuseum

Renoveringen av Nationalmuseum är ett av Statens fastighetsverks mest omfattande och komplexa uppdrag hittills. Med knappt två år kvar till överlämning, hur långt har ni kommit, Harald Pleijel, utvecklingsdirektör och ansvarig för renoveringen?

– Merparten av rivningen är klar och återuppbyggnaden har påbörjats. Men bygget, som omfattar 21 000 kvadratmeter, är oerhört komplext så det förekommer både rivning och färdigställande i olika skeden på samtliga våningsplan.

Vad är den största framgångsfaktorn?

– Utan tvekan det goda samarbetet. Det här är ett stort och invecklat samverkansprojekt med många parter och höga förväntningar. SFV samverkar med Skanska, vår generalentreprenör, i alla projektrelaterade frågor, vilket är nyckeln till framgång för att vi ska hålla budget och tidplan.

Kan du beskriva något kring komplexiteten?

– Det dyker alltid upp överraskningar när man river i en gammal byggnad. Det innebär bland annat att sprängning och schaktning för tekniska installationer fått ske med större varsamhet. Och när det gäller miljö- och kulturmiljökrav måste vi vara innovativa. Vi strävar efter att uppfylla krav motsvarande ”miljöbyggnad silver”, vilket är komplicerat för en 150 år gammal byggnad.

Hur påverkas ni av NobelCenters planer?

– Vi är bekymrade över att Blasieholmen blir så hårt exploaterat att vi löper risken att inte kunna uppfylla regeringens uppdrag: att kunna fortsätta att utveckla Nationalmuseum som byggnad. Det har vi också skrivit i den remiss vi lämnat till regeringen.

MIA FERNLUND

KULTURVÄRDEN NUMMER 1, 2016



Statens fastighetsverk ger ut Kulturvärden fyra gånger per år för att du ska få kunskap om Sveriges kulturarv. SFV:s uppgift är att se till att fastigheternas själ och karaktär lever och bevaras till kommande generationer. Genom staten är du delägare, tillsammans med nio miljoner andra svenskar.

Ansvarig utgivare
Ann-Charlotte Spigel-Berg
Chefredaktör Mia Fernlund

Redaktionell produktion
Intellecta Corporate
Redaktör Johan Wickström
Art Director Tobias Rydén
Korrektur Helena Walldow
Texter Åsa Carlberg, Cia Erander, Linda Eriksson, Mia Fernlund, Carl Johan Liljegren, Elisabet Lorenz Werner, Thorsten Sandberg, André Strömqvist, Johan Wickström
Foto Nina Broberg, Melker Dahlstrand, Erik Kampmann, Åke E:son Lindman, Mia Fernlund, Daniel Gahnertz,

Jennifer Glans, Jeanette Hägglund, Petrus Iggström, Urban Jörén, Fredrik Ludvigsson, Jan Naumburg, Peter Nerström
Illustrationer Team Hawaii, Veronica Ballart Lilja
Repro Turbin
Tryckeri Norra Skåne Offset

www.sfv.se
issn 1104-845x
Omslaget
Nymålad takrosett till Nationalmuseum.
Foto: Melker Dahlstrand

Kontakta oss
Kundservice www.kulturvarden.prenservice.se eller 0770-457 152
Redaktionen kulturvarden@sfv.se eller 010-478 70 00
Postadress Kulturvärden, Box 2263, 10316 Stockholm



FOTO: MELKER DAHLSTRAND

8

**FÄRGSTARKT
UPPDRAG**
*Dekormålarna som
förgyller Nationalmuseum*

ILLUSTRATION: TEAM HAWAII

14

**EN INNOVATÖR
AV RANG**
*Anekdoten - om mannen som
revolutionerade fyrväsendet*

FOTO: ÅKE E-SON LINDMÅN

16

**FORSKNINGSMILJÖ
I VÄRLDSKLASS**
*Svenska institutet
i Rom firar 90 år*

FOTO: NINA BROBERG

24

**HISTORIEN OM
SKULPTURERNA**
*Skulpturparken i Drottningholm
är en helhetsupplevelse*



HEMLIGA RUM 6
*Den 28 maj öppnar
SFV dörrarna igen*



RUMMET 22
*Värgröna gravfält
på Visingsö*



VÅRBRUK 30
*Kärt besvär
med gamla anor*



INTERVJUN 32
*Möt Héléne Hanes,
kulturaröspécialist*



UR ARKIVET 36
*Om utvecklingen
av Bogesunds slott*

FOTO: PÉRE IGOR



Tulpanträd ersätter hästkastanjerna i Filosofgången.

Nyplanterat i Lundagård

DET BLIR TULPANTRÄD som ersätter hästkastanjerna i Filosofgången när trädförnyelsen i Lundagård, som pågått i flera etapper, nu avslutas i vår. Utgångspunkten för det arbete som Statens fastighetsverk genomför är att Egentliga Lundagård ska behålla sin kulturhistoria och sin arkitektoniska form. Men på grund av sjukdomar på olika träddarter har flera artbyten behövts utföras. – Hästkastanjer i Skåne och stora delar av Europa har drabbats av flera allvarliga sjukdomar. Därför ansökte vi hos Riksantikvarieämbetet om att få ersätta hästkastanj med tulpanträd, säger Lena Löfgren Uppsäll, trädgårds- och parkspecialist vid Statens fastighetsverk.

Riksantikvarieämbetet har godkänt förändringen och planteringen sker i april 2016.

FOTO: PETER NERSTRÖM



PÅ SLAK LINA TILL VAXHOLMS KASTELL

NU BLIR DET lättare att uppleva Vaxholms kastell. I slutet av april invigs den nya eldrivna linfärjan till kastellet.

Projektet är ett samarbete mellan Statens fastighetsverk (SFV), Vaxholms stad och Trafikverket.

– Det här är en spännande satsning och ytterligare ett sätt att tillgängliggöra vårt kulturarv på ett hållbart sätt, säger Mathias von Schlieben, fastighetschef vid SFV.

FOTO: NORDENS ARK



BISYSSLA PÅ VÄDERÖARNA

UNGEFÄR EN TREDJEDEL av den mat vi äter är beroende av att bin pollinerar växter. Men många av våra biarter är hotade.

Nu har Statens fastighetsverk tecknat ett upplåtelseavtal med Nordens Ark gällande Väderöarna. I och med detta kan Nordens Ark i år sätta ut ett antal bikupor i artbevarande syfte. Väderöarna är lätt att nå för biskötare, samtidigt som öarna ligger så långt ut att bisamhället inte blandas.

GRÖNA INVESTERINGAR I NEW DELHI

PÅ SVERIGES AMBASSAD i New Delhi arbetar Statens fastighetsverk och ambassaden sedan flera år för att göra byggnaden så miljövänlig som möjligt. 2011 installerades närmare 500 kvadratmeter solceller på ambassadens tak.

Under 2015 införskaffade SFV en kompostmaskin, som genererar kompost till hela trädgårdens behov. En servicebyggnad för komposten har också byggts på platsen – enbart med hjälp av återbrukat material från anläggningen – och precis intill står pumpsystemet för regnvatteninsamlingen. Denna ”miljöcell” ska nu förses med solceller på taket, vilket kommer att göra miljöanläggningen helt självförsörjande på energi.



FOTO: ÅKE ERIKSSON LINDMAN

UNIVERSITETSHUSET TAS OM HAND

MED SINA SYMMETRISKA trapplopp och kupoler räknas Universitetshuset i Uppsala som ett av Sveriges främsta arkitektoniska verk från slutet av 1800-talet.

Nu påbörjar Statens fastighetsverk en omfattande renovering, som blir klar under 2017. Renoveringen sker i nära samarbete med Uppsala universitet och ska leda till en modernisering av bland annat el, tillgänglighet, belysning och akustik.

Fiskelycka!

STATENS FASTIGHETSVERK och Sveaskog har lanserat ett nytt fiskekort för Norrbotten och Västerbotten. Med fiskekortet Fiskenord samlas alla tidigare fiskekort ihop till ett enda. Det nya kortet omfattar över tusen vattendrag – från bäckar och åar, tjärnar och sjöar till forsande vatten i de norrländska älvarna – och möjliggör alla typer av fiske.

– Genom det nya fiskekortet erbjuder

vi exklusivt laxfiske i nationalälvarna till alla som är intresserade av sportfiske. Vår förhoppning är att kombinationen med Sveaskogs mångfald av vatten ska bli populär, säger Lars Lodin, fastighetschef vid Statens fastighetsverk.

I de nämnda vattnen finns arter som lax, röding, öring, abborre, gädda och harr.

TEXT: ÅSA CARLBERG





Öppet för FOLKFEEST

Den 28 maj är det dags igen för Hemliga rum. Då öppnar Statens fastighetsverk tio spännande platser som vanligtvis är stängda. Projektledaren Lena Flodin förklarar varför vi bör sätta ett kryss i kalendern.

TEXT Johan Wickström FOTO Peter Nerström

Vad är Hemliga rum?

– En dag vart fjärde år lånar vi tillbaka nyckeln från våra hyresgäster i några av våra fastigheter för att själva berätta om allt det spännande, vackra eller unika i dem för allmänheten. Det är byggnader, rum eller platser som vanligtvis är stängda för att de är svåråtkomliga eller för känsliga för att ha öppna. I år – som är fjärde gången i ordningen – öppnar vi dörrarna den 28 maj.

Vad är syftet?

– Det är ett kul och intresseväckande sätt att få sprida kunskapen om vårt kulturarv och att få visa några av de kulturmiljöer som vi alla är delägare i. Det är också ett sätt för oss att få möta och samtala med några av alla de medborgare som äger fastigheterna som vi



Lena Flodin, SFV.

FOTO: JENNIFER GLÄNS

förvaltar. Statens fastighetsverk ska ju inte bara bevara fastigheter utan även göra dem tillgängliga för allmänheten.

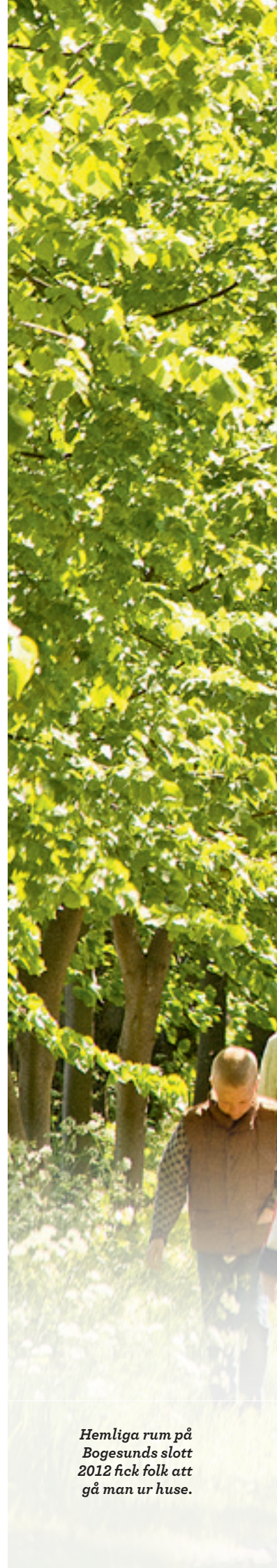
Vad är speciellt detta år?

– I år öppnar vi Hemliga rum på tio platser som är eller har varit föremål för historiska möten. Vi berättar om historiska personer som varit på platsen och om historiska händelser som ägt

rum där. Besökaren får möta nya berättelser och rum och blir själv en del av ett historiskt möte.

Hur många besökare räknar ni med?

– Drygt 44 000 personer kom förra gången. Då öppnade vi några fler platser, men jag hoppas att vi får träffa ungefär 30 000–35 000 besökare i år.



Hemliga rum på Bogesunds slott 2012 fick folk att gå man ur huse.



FOTO: MATIAS STENBERG

Den 28 april avslöjar vi vilka platser du kan besöka i år. Håll utkik på: www.sfv.se/sv/hemligarum2016

GISSA DE TRE HEMLIGA RUMMEN FÅ SVARET DEN 28 APRIL

1 Här pågick hovliv av omfattande mått, utsvävande och mycket ceremoniellt, av kungen, hovdamer, grevar och statsfruar. Takhöjden var en smula låg, men 28 rum fanns till buds för övernattande gäster.

2 I 300 år pågick samma verksamhet i det här huset i storstaden, och få förbipasserande kunde missa vad den gick ut på. Härifrån kom dagliga leveranser med livsnödvändiga fibrer och långsamma kolhydrater.

3 Att kliva över tröskeln är att möta 1600-talet. Taket med sina kryssvalv i entréhallen och takmålningarna i lilla audienssalen till höger berättar om stormaktstiden och en av dess stenrika byggherrar.



Detaljer med

PATINA

I vår hänger Statens fastighetsverk upp 71 nya takrosetter på plan 4 i Nationalmuseum. Utmaningen var att få till rätt patina och samma nyanser som originalen. För dekormålarna på Karla Design blev det ett av deras mest intensiva och udda uppdrag.



Samspelta i verkstaden: Sara Kebbon (närmast), Hanna Säfström och Lotta Hammar visar hur slutfinishen av takrosetterna utfördes.



En av de 71 nya takrosetterna packas upp på Nationalmuseum. Den största utmaningen var att få till rätt patinå.

Tre djupt koncentrerade personer med skyddsmask och en mängd takrosetter på ett bord.

Den som i slutet av december till äventyrs tittade ner i fönstret till den lilla måleriverkstaden Karla Design på Karlavägen i Stockholm, en halv trappa ned, fick sig kanske en funderare.

Att det var en liten – men ändå viktig – pusselbit i ett av de största renoveringsprojekten någonsin i Sverige kanske man inte kunde gissa. Ett par månader senare ligger rosetterna nerpackade i ett av rummen på Nationalmuseum, där de ska hängas upp senare i vår.

– Det var intensivt. Vi grundade takrosetterna med linoljefärg som vi spädde med balsamterpentin. Så det luktade väldigt starkt i lokalen, säger Lotta Hammar, en av de tre dekorationsmålarna när vi träffas i samma lokal några månader senare.

Tillsammans med kollegerna Sara Kebbon och Hanna Säfström fick hon förfrågan i november av konservatorn Ewa Björdell på Stockholms Målerikonservering:

”Kan ni tänka er att måla och dekorera 71 nyproducerade takrosetter till Nationalmuseum, så att de efterliknar originalen?”

– Vi tvekade aldrig. Det kändes väldigt

spännande även om vi inte gjort något liknande förut. När budbilen kom hit från stuckaturverkstaden och vi lastade in dem tänkte man: Hur ska vi lösa det här? Men det var bara att sätta igång. Vi är ju ganska rutinerade, säger Sara Kebbon.

Stockholms Målerikonservering hade tagit fram fyra förslag att utgå ifrån, med olika färgnyanser i varje. När Kulturvärden träffar trion är det bara ett par rosetter kvar som inte ska användas i museet.

Hanna Säfström tar fram en av dem och börjar visa hur arbetet gått till. Efter att den tunna terpentindoftande isoleringen lagts på började de att blanda ihop limfärgen.

– Det var många olika typer av umbra-pigment som vi använde för att bryta kulörerna. Det behövs inte mycket av det här i en blandning för att få färg, säger hon och tar fram en burk för att visa det brunaktiga pigmentet obränd umbra.

När limfärgen hade torkat var det dags för nästa steg: att lägga på rödfärgad shellack på de ytor som skulle förgyllas.

– Vi använder den röda nyansen för att det ska lysa igenom förgyllningen, som vi lägger på senare.

Under ackompanjering av P1 delades arbetet upp på ett tydligt sätt: Sara och Hanna skötte färgblandningen och påstrykningen av limfärg, medan Lotta ansvarade för shellacken och förgyllningen.

– Vi är väldigt rationella när vi sätter igång, säger Lotta Hammar.



Tunna mässingsblad sattes på rosetterna.

Ultramarinblå är bara en av
alla färgnyanser i hyllan.

Penslar för många
typer av måleri.



»Vi tvekade aldrig. Det kändes väldigt spännande
även om vi inte gjort något liknande förut.«

Lokalerna vittnar om en verksamhet med många facetter. I ett hörn står en grupp äldre damer och målare ("de kommer hit varje onsdag och varannan vecka har vi lektion", säger Lotta Hammar). På golvet står skisser med förslag på marmoreringar till en fastighetsentré. Och på en väggarna hänger en stor målning gjord på juteväv, som en målad gobeläng från en svunnen tid.

– Det här är inget vanligt hantverksyrke. Man måste växla mellan att vara hantverkare och konstnär. Men man måste vara affärsmässig också, säger Lotta Hammar.

Både Sara Kebbon och Lotta Hammar har gått på den anrika dekomåleriskolan Course Renaissance i Paris under början av 90-talet. Även Hanna Säfström har en utbildning från Frankrike i bagaget.

Alla tre startade egna företag i början och mitten av 1990-talet och sammanstrålade då och då i olika sammanhang. 1999 slog de sina påsar ihop. Sedan dess arbetar de forna konkurrenterna som kolleger – i den tidigare så mansdominerade branschen.

Sedan de började med sina verksamheter har intresset för

dekomåleri bara ökat. Vurmen för inredning och design spelar in (den syns ju överallt i tidningar, webb och tv.). Liksom den stora ombildningen av bostadsrätter i Stockholm som har skett sedan 90-talet. Många bostadsrättsföreningar vill renovera och återställa sina entréer, till exempel genom marmoreringar eller ådringar för att imitera träslag.

– Folk är mer medvetna idag. Det ligger i tiden att ta hand om det här, säger Sara Kebbon.

Men trion är även van att jobba i finare fastigheter. 2001 fick de till exempel i uppdrag att dekomåla i Svartsjö slott.

– Vi handmålade tapeter av lumpapp som vi sedan spikade upp i fyra av slottsrummen. Det var ett spännande uppdrag, säger Hanna Säfström.

Slottskänning av annat slag fick de också några år senare då de stod på Stockholms slotts borggård och visade upp dekorationsmåleri för bland andra kronprinsessan Victoria (och på köpet hamnade i Kungahusets årsbok).

Tillbaka till rosetterna där det nu är dags för förgyllningen. På den rödmålade shellacken duttar Lotta Hammar på lite anläggningssolja och tar sedan fram en låda med slagmetall, tunna blad av mässing.



Detaljarbete: rödfärgad shellack läggs på de ytor som ska förgyllas med mässing.

– Känn på det, det fastnar i händerna. Det är så tunt. Nu är det bara att dutta på mässingen på ytan med penseln, det fastnar av sig självt. Men det gäller att komma åt överallt, och man får bara en chans. Annars måste man börja om från början, säger Lotta Hammar och börjar stryka ut mässingen över de böljande oregelbundna ytorna på rosetten. Ett riktigt pilljobb.

Vad var svårast med det här uppdraget?

– Att få till den rätta patinan är kanske den största utmaningen. Och att få till rätt färgnyanser tar också sin tid, säger Lotta Hammar.

Sista veckan i januari var allt arbete klart. Det var med sorg i hjärtat, enligt Sara Kebbon:
– Vi hade en härlig teamkänsla och det var också skönt att vara i verkstaden. Vi är så ofta ute på jobb annars.

I slutet av januari packade de ihop alla 71 takrosetter och de fyra originalen i linne- och bomullstrasor och skyddsplast ("de är så sköra och stötkänsliga") och skickade iväg dem till Nationalmuseum.

En vecka senare åkte Lotta och Hanna åkte till Nationalmuseum för slutkontroll och godkännande.

– Det var lite nervöst, men vi var nog ganska säkra på att vi hade fått fram rätt nyanser. Och konservatorn blev nöjd när hon såg resultatet, säger Lotta Hammar.

Nu har samtliga takrosetter fraktats till Nationalmuseum i väntan på upphängning. För att få en känsla för miljön åker vi till museet – som numera är en gigantisk byggarbetsplats – för att se hur de färdiga rosetterna ser ut och var de ska sättas upp.

Ledsagade av Anna Wistrand, en av projektledarna på plats, får vi tillträde efter att ha satt på den obligatoriska skyddsutrustningen: glasögon, handskar, väst, skor och hjälm.

I ett mindre sidorum ligger rosetterna prydligt uppradade och inpackade på ett par hyllplan. På golvet ligger originalen, en del av dem trasiga. Samtliga uppmärkta.

– De hade nog inte klarat de nya säkerhetskraven. Nu får vi se vad vi ska göra av alla de här, säger Anna Wistrand och blickar ut mot golvet.

Samtidigt packar Lotta Hammar upp några exemplar från hyllan. Fram träder de nydekorerade rosetterna i hela sin prakt.

Vi går vidare in i museet och tar trapporna upp till våning fyra där rosetterna ska sättas upp i vår. I utställningssalarna är golven uppbrutna och i taket är ventilation och sprinkler på plats där rosetterna ska hängas över.

– Det blir fantastiskt när de kommer på plats. Hoppas jag får komma på invigningen, säger Lotta Hammar när vi letar oss ut igen.

När vi letar oss tillbaka i de olika gångarna spanar vi upp på tak och väggar där måleri i olika skikt skymtar fram.

– Här finns mycket jobb för oss dekormålare, konstaterar Sara Kebbon. *

DEKORATIONS- MÅLERI

Dekorationsmåleri är måleri som utförs för att försköna en yta. Ofta sker det genom att man imiterar olika material, till exempel träslag på dörrar (träådring) eller marmorsorter på väggar (marmorering).

Andra exempel är förgyllning, målning av dekorativa blomsterslingor samt patinerering, det vill säga att ge en yta ett intryck av att se äldre ut än vad det är.

Dekorationsmåleri är vanligt förekommande på slott och herrgårdar men återfinns även i entréer och trapphus i fastigheter. Människan har under århundraden smyckat byggnader och möbler på detta sätt.





EN UNIK TEKNISK LÖSNING

Innan Statens fastighetsverk satte igång renoveringen av Nationalmuseum inventerades samtliga takrosetter i fastigheten. Totalt fanns 349 rosetter i tio olika varianter. Men bara de 71 rosettterna på våning fyra behövde nyproduceras. Övriga kan hänga kvar.

– Anledningen är den nya tekniska lösningen där vi sätter ett sprinklermunstycke och ett tilluftsdon ovanför rosettterna. På de övriga våningarna går klimat- och säkerhetskraven att lösa på andra sätt, förklarar Elisabet Jermsten, kulturarvs-specialist på Statens fastighetsverk.



FOTO: URBAN JORMEN

– Det här är nog en unik lösning. Jag känner inte till att det provats någon annan-stans.

En målsättning i projektet är att de tekniska installationerna inte ska synas. Och för att klara denna utmaning blev lösningen att lägga ned rör och luftkanaler under golvet på våningen ovanför.

– Vi undersökte först om vi kunde använda originalen, men det skulle de nog inte ha klarat, säger Elisabet Jermsten.

Statens fastighetsverk anlätade Stockholms Målerikonservering för att göra

en färgundersökning av de ursprungliga takrosettterna och sätta upp en ytbehandlingsbeskrivning som dekormålarna kunde utgå ifrån.

– De har även gjort en noggrann färgundersökning av stora delar av museet. En del rum går tillbaka till 1866 års färgsättning medan vissa rum domineras av 1920-talets färgsättning. Det är mycket att ta ställning till när det gäller färgerna här. Det kan vara upp till tio lager färg.

Hur hanterar ni takrosettterna i de övriga rummen?

– De ska rengöras och en del av dem kommer att målas om, säger Elisabet Jermsten.



I mitten av 1800-talet var det svenska fyrväsendet starkt eftersatt. Den unga, begåvade ingenjören Gustaf von Heidenstam ändrade på detta – och revolutionerade utvecklingen med sina nya järnfyrar.

TEXT Thorsten Sandberg ILLUSTRATION Team Hawaii

Anekdoten: Banbrytaren på Pater Noster

MÅNGA ÅR SENARE mindes Verner von Heidenstam sommaren 1868. Då bodde han och mamma Magdalena tillsammans med pappa Gustaf, överingenjören och fyrkonstruktören, ute på Pater Noster, den kala klippan mitt i havet någon mil väster om Marstrand.

"Jag uppnådde där min nionde födelsedag, doppade mig bland sjöstjärnor och musslor i vattenfyllda skrevor, brände mig på maneter och fiskade upp ur havet sågfiskar och små hajar".

Men sommaren på skäret gick långsamt. Verner höll på att längta ihjäl sig efter Olshammar, familjens gård vid Vättern. Mamman var rädd att sonen skulle bli sjuk av hemlängtan, men längtade i hemlighet lika mycket själv.

Båda kunde på nära håll se hur fyrtornet under pappans överinseende blev högre och högre för varje vecka som gick och till slut nådde respektingivande 32 meter.

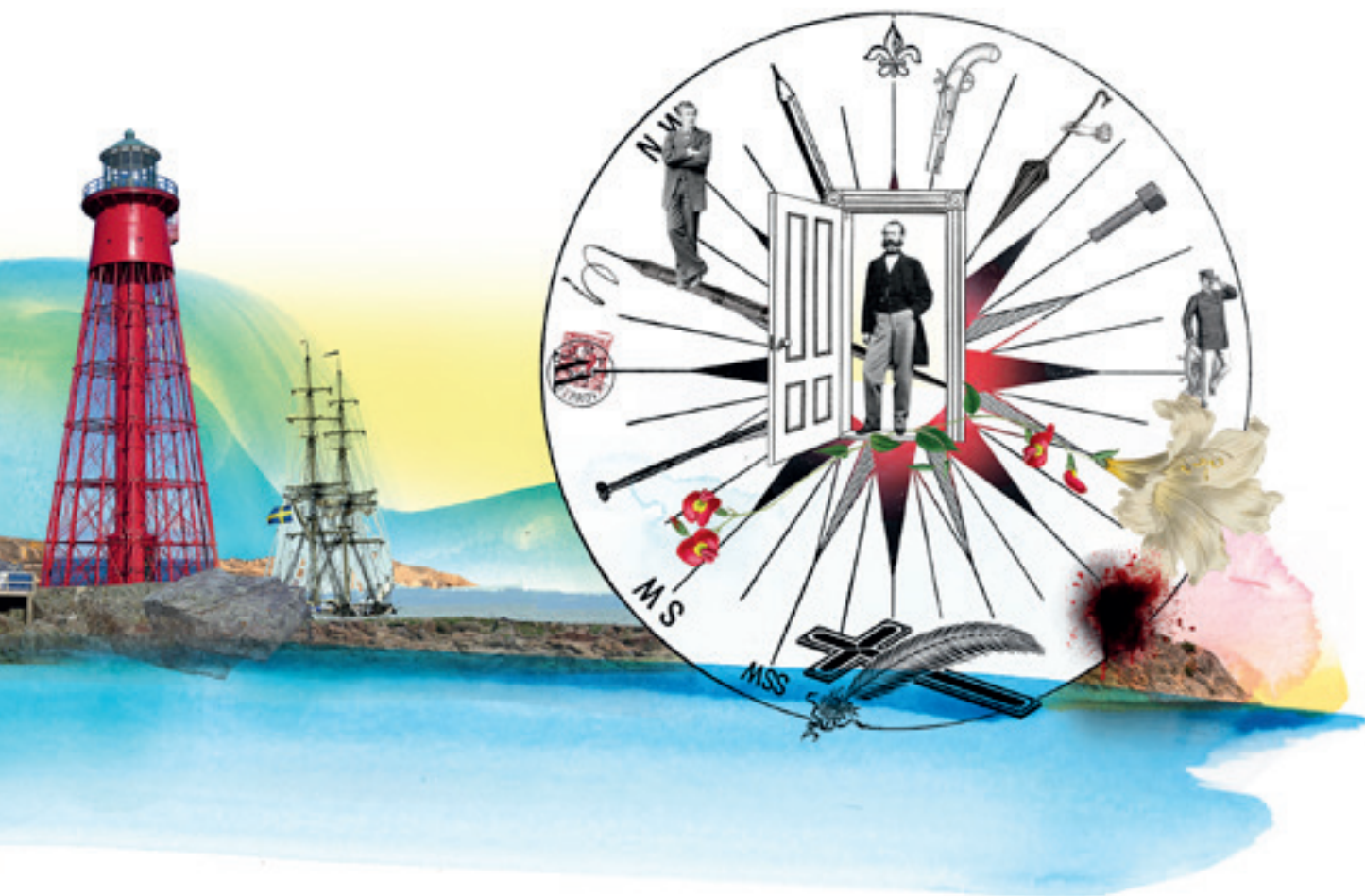
"Vi levde med i arbetet och följde med ögonen så gott som var nit eller skruv som fästes."

När lille Verner klättrade uppför den smala spiraltrappan, som var monterad i ett stort rör i mitten av konstruktionen, upplevde han att tornet sviktade följsamt i vinden, ungefär som ett träd.

Fyren Pater Noster tändes 1868 och släcktes ner 1977 efter mer än hundra år i tjänst åt sjöfarten på Västkusten.

Sommaren 2002 monterades fyren bort från klippan och fraktades till fastlandet för renovering in till minsta mutter. Sedan hösten 2007 finns tornet, den kanske mest kända av Gustaf von Heidenstams fyrar, åter på plats på Pater Noster.

I INTERNATIONELL JÄMFÖRELSE var Sveriges fyrväsende i mitten av 1800-talet starkt eftersatt. Trots vårt lands långa kust. Det var glest mellan fyrarna, och långa kuststräckor låg helt försänkta i mörker nattetid och vintertid. För såväl båtarna i kusttrafik som fartygen på de internationella traderna till och från svenska hamnar var bristen på fyrar ett stort problem.



Detta insåg ledningen på Rikets fyr- och båkinrättning inom Lotsverket, myndigheten som ansvarade för uppsättning och underhåll av båkar och fyrar i de svenska vattnen.

På verket jobbade sedan 1849 den unge, tekniskt begåvade ingenjören Gustaf von Heidenstam. Han var född 1822, hade en bakgrund i flottan och mångårig erfarenhet av konstruktionsarbete inom Ingenjörskåren.

Gustaf von Heidenstam var som klippt och skuren för uppdraget att förnya det svenska fyrväsendet, ansåg man.

Med tillförsikt gav ledningen för Lotsverket honom i uppdrag att utreda frågan. Han presenterade 1856 sitt förslag till ett fullständigt fyrsystem för Sveriges kuster. Förslaget omfattade tiotalet fyrplatser.

Gustaf von Heidenstam utvecklade en för svenska förhållanden revolutionerande fyrkonstruktion. Inspirationen hade han hämtat från USA och England, och tekniken finslipades vid det egna ritbordet.

Dittills hade svenska fyrar byggts av sten. Nu introducerade Gustaf von Heidenstam järn som konstruktionsmaterial till de nya fyrarna, vilka efter honom kom att kallas ”heidenstammare”.

Varför var järn så mycket bättre än sten i framtidens svenska fyrar? Gustaf von Heidenstam radade upp flera goda skäl:

”Mindre tillverkningskostnad, minskade underhållskostnader, betydligt mindre tyngd, stor lätthet att transportera och landsätta materielen, fullkomlig täthet mot regn och snö, och möjlighet att bygga på även mycket lös och osäker grund”.

Sandhammaren på den skånska sydkusten var ökad och fruktad för de många skeppsbrotten, och den första fyrplats som försågs med Gustaf von Heidenstams fyrkonstruktion.

Slag i slag uppfördes de nya smäckra fyrarna. Efter Sandhammaren, som invigdes 1862, byggdes under decenniet fyra järntorn till. Fyrkonstruktionen restes på ytterligare fem platser.

GUSTAF VON HEIDENSTAM var en teknisk innovatör av rang och banbrytare inom sitt område. Men den depressiva läggning Gustaf von Heidenstam brottats med sedan ungdomen tilltog med åren. Han höll sig för sig själv och slösade inte med orden. Verner von Heidenstam har berättat att *”det kunde gå veckor innan han spillde ett ord på mig”*. Rätt att yttra sig hade sonen bara om han blev direkt tilltalad.

När Verner von Heidenstam 1880 gifte sig med Emilie Uggla och paret gav sig iväg till Frankrike, Italien och Orienten bröts kontakten helt mellan far och son.

Under 1880-talet drabbades Gustaf von Heidenstam av en obotlig njursjukdom. Han led av ständiga plågor och fick allt svårare att upprätthålla den krävande tjänsten som överingenjör vid Lotsverket. Under långa perioder tvingades han avstå från arbete.

Framåt sommaren 1887 insåg hans närmaste att slutet var nära. Mamma Magdalena skickade telegram till Verner i Italien och bad honom skynda sig hem till Stockholm, där föräldrarna nu bodde.

I någon mån försonades pappa och son *”när döden stod med handen på dörrlåset”*. Tidigt på morgonen den 2 juni väcktes familjen av en skarp knall. Gustaf von Heidenstam hade skjutit sig till döds med sin tjänstepistol. *

»Slag i slag uppfördes de nya smäckra fyrarna, de så kallade ”heidenstammarna”.«

*Respektfull fasad.
Svenska institutet i
Rom har varit beläget
i sin fastighet vid Villa
Borghese sedan 1940.
Marmorstatyn av en
togaklädd romare är,
tillsammans med en
del andra detaljer i
trädgården, ett lån
från Roms kommun
sedan 1953.*





Forskningsmiljö
**I EN KLASS
FÖRSIG**

I 90 år har Svenska institutet i Rom bedrivit humanistisk forskning. Den vackra men strama fastigheten vid Villa Borghese välkomnar varje år nya lovande forskare. Och stimulerar samtidigt det kulturella utbytet mellan Italien och Sverige.

TEXT *Cia Erander* FOTO *Åke E:son Lindman och Daniel Gabnertz*



Carl Malmsten stod för inredningen i Svenska institutet. Målningen är ett bidrag från Prins Eugen, ordförande i inredningskommittén.

Att träda in i Svenska institutets bibliotek med sina karaktäristiska Carl Malmsten-möbler är som att kastas tillbaka till svenskt 40-tal. Det generösa ljusinsläppet faller fint på möblerna och spiraltrappan i almträ. – Här finns det mesta om Rom inom arkeologi, arkitektur, konsthistoria och klassiska språk, både äldre böcker och nytgivna. Det är 70 000 volymer och 300 löpande tidskrifter, säger Kristian Göransson, som sedan 2013 är direktör på Svenska institutet och med en doktorsavhandling i klassisk arkeologi i botten.

Svenska institutet är beläget i utkanten av parken Villa Borghese, mellan de danska och nederländska instituten. Den röda tegelvillan, ritad av Ivar Tengbom, reser sig respektfullt med sin rena fasad. Det enda som syns från gatan är biblioteksflygeln.

Här har Svenska institutet varit beläget sedan 1940, men verksamheten startade redan 1926 (i lokaler på Via del Boschetto 68). Det huvudsakliga syftet var och är att främja antikvetenskapen och ”tjäna den humanistiska forskningens och konstens intressen”.

Idag är institutet både en avancerad forskningsmiljö och

en kulturell mötesplats som erbjuder seminarier, konstutställningar, föreläsningar och kurser.

– Rom erbjuder en oslagbar arkeologisk forskningsmiljö och är i en klass för sig inom hela det humanistiska fältet. Här samarbetar 24 internationella forskningsinstitut och Vatikanbiblioteket.

Andra samarbetsaktörer är de italienska instituten och Roms universitet.

En av initiativtagarna, tillika styrelsens förste ordförande, var kronprins Gustaf Adolf.

– Kungens arkeologiska engagemang har betytt oerhört mycket för svenska forskare i Italien. Han öppnade dörrar som antagligen hade varit trögare annars, säger Kristian Göransson.

Än idag är Gustaf VI Adolf omtalad för sitt deltagande i de svenska etruskiska utgrävningarna kring Viterbo. De mest kända är utgrävningarna i Acquarossa och San Giovenale, där hela bostads kvarter grävdes upp och gav upphov till ovärderliga forskningsresultat.

Mellan biblioteks- och kontorsflygeln binds institutet samman av en praktfull spiraltrappa med trappsteg av samma röda marmor som foajégolvet, men med stammar och lister av gul marmor från Sienna. Trappan slingrar sig uppåt den frikostiga takhöjden, som kännetecknar samtliga av husets



En spiraltrappa binder ihop biblioteks- och kontorsflygeln.

representativa utrymmen. Byggnaden känns som ett under av symmetri.

– Här är en boksamling om de kulturella relationerna mellan Sverige och Italien, i synnerhet litteratur om heliga Birgitta och drottning Kristina. Den skänktes av minister Carl Bildt den äldres efterlevande. Dagens Carl Bildt blev mycket fascinerad av böckerna, säger Kristian Göransson.

Vi går ner till det arkeologiska laboratoriet i källarplan. Här är miljön påfallande annorlunda än i de pampiga salarna. Runt väggarna står hopklistrade föremål och på bordet är arkeologiska fynd utlagda.

Professor Eva Rystedt arbetar sedan länge med Acquarossa och ansvarar för forskningsprojektet Etruria and Rome.

– Jag har specialiserat mig på etruskisk bostadsarkitektur under 600–500-talen f. Kr. samt kulturmötet mellan greker och etrusker i Etrurien, säger Eva Rystedt och pekar på några skärvor på sitt bord.

– Nu försöker jag sätta ihop de här delarna till ett etruskiskt vinkärl.



Kristian Göransson, klassisk arkeolog, är sedan 2013 direktör på Svenska institutet.



SVENSKA INSTITUTET I ROM

Svenska institutet i Rom är ett forskningsinstitut som grundades 1926. Institutet utgör basen för arkeologiska utgrävningar och annan vetenskaplig verksamhet i svensk regi i Italien. Här ges kurser i antikens kultur och samhällsliv och konstvetenskap samt närliggande ämnen. Institutet är baserat i centrala Rom och har ett forskningsbibliotek med cirka 70 000 volymer. Tio rum och fem lägenheter står till förfogande för gästande forskare och stipendiater. Styrelse och kansli har säte i Stockholm. Institutets verksamhet i Rom leds av en direktör som enligt stadgarna ska vara disputerad i antikens kultur och samhällsliv.

»Vi är otroligt glada över det ökade intresset för arkeologi den senaste tiden.«



Varje år välkomnas fyra storstipendiater till institutet.

Kvarlämningarna från utgrävningarna kring Viterbo är långt ifrån färdigundersökta. Många föremål återstår att analysera och dokumentera.

Under 2016 kommer en bok om institutets etruskiska gravmålningar ut, och i samband med detta kommer en utställning att hållas på Italiens grafiska institut i Rom. Det hela startade då dåvarande chefen Erik Sjöqvist fick köpa 167 målningar och runt 400 kalkeringar. Efter en borttynande tillvaro på institutets vind upptäcktes det unika kulturarvet av en slump 1980.

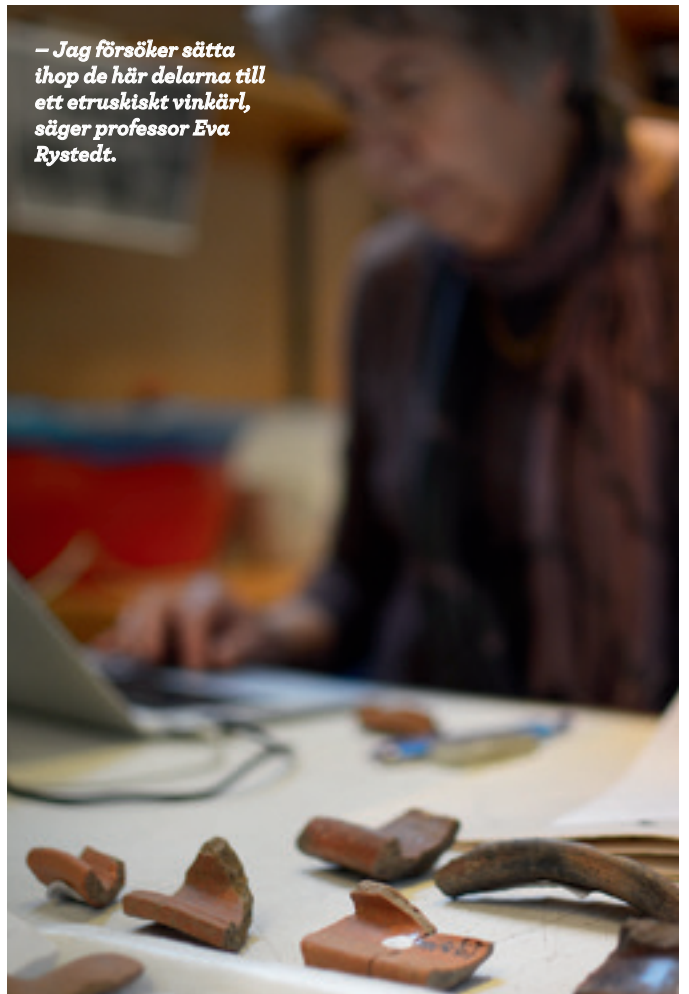
Svenska institutet är också en samlingsplats för unga lovande forskare. Varje år välkomnas fyra stipendiater inom bland annat arkeologi, arkitektur, konstvetenskap och klassiska språk. Under en vistelse på fyra till åtta månader får de ta del av det antika smörgåsbordet. Institutet har tio rum och fem lägenheter till stipendiater, kursdeltagare och forskare.

– Vi är otroligt glada över det ökade intresset hos studenterna för vår kurs i arkeologi den senaste tiden, säger Kristian Göransson som själv kom till institutet första gången 1999 för att gå den arkeologiska kursen på tio veckor. Han föll handlost för Rom när latinklassen under gymnasiet gjorde resan till staden dit alla vägar bär. Och han känner fortfarande likadant.

– Tjusningen över att föreläsa om Forum Romanum och Colosseum för att sedan gå rakt ut och insupa atmosfären och studera dem försvinner aldrig.

Det ökade intresset för arkeologi har även visat sig i det stöd som kom efter hotet från regeringen om att slopa statsbidragen till de svenska Medelhavsinstituterna i Rom, Aten, Istanbul och på Capri. Efter 14 000 namnunderskrifter och upprörda reaktioner ändrade sig utbildningsdepartementet och insåg institutens betydelse.

– Det är väldigt positivt att Medelhavsinstituterna nu har uppmärksamats i Sverige, säger Kristian Göransson. *



– Jag försöker sätta ihop de här delarna till ett etruskiskt vinkärl, säger professor Eva Rystedt.



ETRURIEN OCH ETRUSKERNA

Svenska institutet i Rom har genomfört stora utgrävningsprojekt i det etruskiska kulturområdet i trakten kring Viterbo i norra Lazio, där Acquarossa är det mest omfattande och kända projektet.

Mellan 1966 och 1978 grävde det svenska arkeologiska teamet ut en hel etruskisk stad vid Acquarossa. Resultaten gjorde det möjligt att få en inblick i hur etruskerna bodde och levde under 600–500-talen f. Kr. Här

hittades bostadsarkitektur och gravar, liksom keramik, tegel och brons. Det som internationellt fått mest uppmärksamhet är utgrävningsfynden av hus och deras takterrakottor.

Den etruskiska högkulturen var en blandkultur med grekiska och feniciska influenser. Deras storhetstid var på 500-talet f. Kr. då de hade erövrat Rom. Under 400- och 300-talet försvagades etruskerna under tryck från kelter norrifrån

och från romare, och under de kommande århundradena assimilerades etruskerna successivt in i romarriket.

Att det etruskiska språket totalt utplånades kan delvis bero på att etruskerna inte tycks ha haft någon litteratur att tala om. Ett arv som etruskerna lämnat efter sig är dock vårt vanliga bruk av förnamn och familjenamn. Det togs över av romarna och spreds sedan över världen.



Statens fastighetsverk förvaltar de svenska instituten i Alexandria, Istanbul, Paris och Rom.

– Institutet i Rom är en av våra pärlor. Arkitekturen och läget gör att det alltid känns så vilsamt att komma dit, säger Berit Nilsson, fastighetschef, SFV.

NORDISKT LUGN PÅ ROMERSK MARK

SOMMAREN 1937 FÖRESLOG kronprins Gustaf Adolf, då ordförande i Rominstitutets styrelse, att Ivar Tengbom skulle få uppdraget som arkitekt för det nya svenska institutet i Rom. Både styrelsen och Tengbom accepterade. Under åren 1924–36 hade Ivar Tengbom (1878–1968) varit generaldirektör för Byggnadsstyrelsen, föregångaren till det som idag är Statens fastighetsverk, och han hade också verkat som slottsarkitekt på Stockholms och Drottningholms slott.

Den tomt som Sverige hade fått tillgång till vid Borgheseparken låg i en backe ned mot Valle Giulia. Andra villor i området var den kända Villa Giulia och andra länders akademibyggnader, många i renässansstil. Ivar Tengboms första förslag till nytt institut bestod av tre huskroppar, med plana tak omgivna av järnbalustrader, omkring en gård som öppnar sig mot sydost. Den öppna gården var unik i området, där man annars byggde in sina gårdar. Taket

kom att förändras helt till ett fallande i gammalt lertegel.

Ivar Tengbom var i detta projekt ofta på plats och knöt dessutom till sig arkitekten Oskar Sitte, som hade samma uppdrag på en tomt längre bort för Österrikes räkning. Tengbom och Sitte var båda intresserade av 30-talets intresse för regionala material och hantverk. Institutet visar också på Tengboms respekt för den klassiska arkitekturen. Där andra såg klassicismen som en motsats till funktionalismen tyckte Tengbom att man kunde inspireras av det gamla för att nå den nya enkelheten.

DET NYA SVENSKA institutet stod klart våren 1940. Arkitekturen, inte minst det stora biblioteket som vetter ut mot gatan med många fönster för ljus och rymd, blev uppskattad. De italienska arkitekturtidningarna skrev om Tengboms känsla för material och konstruktion och en nordiskt lugn och värdig inredning.

Inredningen gjordes av Carl Malm-

sten, Elsa Gullberg och Märta Måås-Fjetterströms ateljé. 1960–64 byggde man till en gästflygel och ett arkeologiskt laboratorium, och 1987–88 och 2007–2008 byggde man till för det ständigt växande bokinnehavet. Under marken finns nu ett rymligt bokmagasin med tekniskt avancerad klimatanläggning.

IVAR TENGBOM NJÖT av uppgiften, lyriskt beskriver han hur han vaknar i ett soldisigt Rom, går ned till sitt ritbord och är mitt i bygget. Där, menar Tengbom, ska arkitekten vara ”omedelbart vid sitt bygge under ständig diskussion med verkmästare, hantverkare och leverantörer om material och utförande”.

90 år senare njuter fortfarande de studerande i biblioteket av Tengboms verk, koncentrerat böjda över bokverk och datorer.

ELISABET LORENZ WERNER

Läs mer i *L'Instituto Svedese di Studi Classici a Roma – The Swedish Institute of Classical Studies in Rome*, 2010.

RUMMET: VISINGSÖ





Lummiga gravfält

VISINGSÖ ÄR SOM vackrast när våren spirar. Med sina gråkalla ruinmurar är Visingsborg det första som möter besökaren på den avlånga ön i Vättern. Borgen från 1660-talet, som tog nästan 100 år att bygga, är ståtlig och sevärd, men även naturen i sig är värd ett besök.

Bortom borgar och högresta träd, längs med öns huvudväg, finns lummiga hagar, som gjorda för en stunds kontemplation eller picknick. Där ligger öns gravfält – det norra, mellersta och södra – som tillsammans innehåller cirka 800 förhistoriska gravar från förromersk järnålder till vikingatid (500 f.Kr–1050 e.Kr).

De mjuka kullarna på bilden är en del av södra gravfältet, som är ett av landets största. Det täcker en yta av nära

500x100 meter. Här finns 192 högar, 94 runda stensättningar, sex långhögar och nio treuddar.

Gravfältet användes under hela järnåldern. Under denna tid kremerades vanligen de döda. Arkeologer har undersökt ett 50-tal av gravarna. De flesta bestod ursprungligen bara av ett hål i marken. I en av gravarna påträffades flera föremål av järn: en kniv, en skära och en pryl.

De högar och stensättningar som syns är gravar från yngre järnåldern. Den äldre järnålderns gravar däremot är oftast nedgrävda och i det närmaste osynliga. Idag är kullarna övervuxna av gräs och betande får håller landskapet öppet.

TEXT MIA FERNLUND

Älskade SKULPTUR



Lejonparet utanför déjeunersalongen i Drottningholmsteatern inköptes i Rom för 100 riksdaler av Gustav III just för denna plats. Observera de märkliga öronen. Ett lejonpar med liknande öron finns utanför villa Albani i Rom.

Naturligt sammansmälta med parklandskapet och med tydlig inspiration från Versailles. Skulpturparken i Drottningholm är en helhetsupplevelse. Men bakom varje skulptur rymmer en fascinerande historisk och konsthistorisk berättelse.

TEXT Carl Johan Liljegren FOTO Nina Broberg

Skulpturerna på Drottningholm är och har alltid varit en integrerad del av de två slottsparkerna: den första, strama barockträdgården från 1680-talet och Gustav III:s 100 år yngre romantiska engelska parklandskap. De är diametralt olika, men ändå till synes naturligt sammansmälta.

Olikheterna i de två parkernas stilideal återspeglas också i skulpturerna. I båda fallen har de dock samma funktion: som fixpunkter förstärker de besökarens upplevelse av helheten, samtidigt som de i sig själva inbjuder till närmare studier och tankeflykt.

Inspirationen från Versailles är tydlig. Barockskulpturerna i brons placerades på ett likartat symmetriskt sätt. Och den romantiska parkens kopior av antika marmorskulpturer drar också blickarna utåt, eller så överraskar de besökaren med en oväntad placering bakom ett träd eller i en glänta.


Fokuserar vi i stället på de enskilda skulpturerna så bär de också på mycket spännande och vitt skilda historiska och konsthistoriska berättelser.

Kvalitetsmässigt tillhör de 30 barockbronserna bland det yppersta i skulpturväg från sin tid. Nästan alla är utförda av holländaren Adriaen de Vries (1556–1626). (De skulpturer som nu står i parken är avgjutningar gjorda på 1990-talet. En

del av originalen står i Museum de Vries i det gamla Dragonstallet norr om slottet, se sidan 29.)

De marmorkopior på antika skulpturer som Gustav III lät hemföra från Rom 1784 når dock inte upp till samma konstnärliga nivå. Entusiasmen över att föra hem skulpturerna till Sverige saknas dock inte i någotdera fallet. Kung Gustav III engagerade sig personligen både i skapandet av den romantiska engelska parken och i anskaffandet av skulpturerna till den under sin resa till Italien 1783–84.

BAROCKPARKENS BRONSER kom till Sverige på ett betydligt mindre fredligt sätt. De härrör bland annat från plundringen av Prag i juli 1648 under trettioåriga krigets absolut sista dagar. Då gällde det att under två dygn ta så mycket som möjligt ur Rudolf II:s samlingar, som var de rikaste och mest magnifika i hela Europa. Många av de Vries-skulpturerna kom också från den katolska krigsherren Albrecht von Wallensteins sagolika palats i samma stad.

De andra skulpturerna kommer från plundringen av Frederiksborgs slott i Danmark 1659, då 16 skulpturer monterades ned från Neptunusfontänen. Fontänen hade rests av Christian IV som minne över Danmarks seger över Sverige, efter freden i Knäred 1613. Skulpturerna var en allegori över den danska kungens överlägsna härs-karmakt. Klart att svenskarna plockade ner dem när de fick chansen. 



APOLLO DE BELVEDERE

Apollo de Belvedere intar hedersplatsen bland de antiker som Gustav III hemförde och värderades redan då högre än de andra marmorskulpturerna. Den centrala placeringen framför teatern på Drottningholm är ingen slump: konstens, diktens, vetenskapens och ljusets gud Apollo skulle associera till kungen.

Hantverket är av högre kvalitet än i de andra marmorskulpturerna. Lägg märke till hur mycket omsorg som lagts på till exempel sandalerna. Fotstödet, under vänsterfoten, finns där eftersom marmorn inte tillåter att foten svävar nästan fritt. Av samma skäl finns stubben med en ringlande orm på Apollons högra sida. Just trädstammar som stöd finner man ofta i klassiska marmorskulpturer. Dessa var i sin tur ofta kopior av numera sedan länge nedsmälta grekiska bronskulpturer, med stammarna som stödjande tillägg. Så är fallet också med Apollo de Belvedere. Dess bronsoriginal tillskrivs Leokares, Skopas medarbetare på mausoleet i Halikarnassos under 300-talet före vår tideräkning.



DYGDENS SEGER ÖVER LASTEN

I barockträdgården är skulpturerna underordnade arkitekturen och accentuerar den övergripande planen genom att vara effektivt placerade som fanfarer. I sig själva har de också ett helt annat uttrycks-sätt än de flesta tydligt frontalt orienterade kopiorna efter antika förebilder. De manieristiska och barocka brons-skulpturerna är i sann mening tredimensionella. De vrider sig så att det inte går att få en fullständig uppfattning om dem utan att ha sett dem från alla sidor. Adriaen de Vries Dygdens seger över Lasten från 1622 är ett lysande exempel på detta. Den är belägen på sjösidan, till höger om entrén till Drottningholms slott, en placering som gör det möjligt att uppleva skulpturen från alla sidor. I takt med att man sakta går runt skulpturen spelas dess olika aspekter upp som i en film. Varje litet steg är en ny bildruta där skulpturen förändras.

NEPTUNUS MED TREUDD OCH HUND

I närheten av Herkulesfontänen finns Neptunus med treudd och hund från 1627. Passa på att granska den. Vid den romerske havsgudens fötter ligger två kopplade delfiner med ganska hundlik uppsyn. En typisk de Vriesk detalj, som är svår att se på så nära håll på andra ställen i parken.

FOTO: PETRUS ICGSTRÖM



STEGGRANDE HÄST MED ORM

Ormen fyller en viktig roll i den stegrande hästskulpturen, till vänster upp på balustraden. Hästen stegrar sig i försvar mot ormen som biter sig fast i dess sida. Men utan det stöd som ormen ger den tunga hästkroppen hade bronshästen inte kunnat balansera på bakbenen. Adriaen de Vries skapar på detta sätt både dramatik och löser på ett elegant sätt ett tekniskt problem. Skulpturen utfördes 1622 och var sannolikt en gåva från Adrian de Vries till fältherren Albrecht von Wallenstein, som tack för dennes beställning av flera stora brons-skulpturer.



HERKULESFONTÄNEN

Den ofattbart starke halvguden Herkules var ett favoritmotiv under renässansen och barocken och många härskare ville associeras med honom.

Precis som till exempel den centralt placerade Latona-fontänen i Versailles var Herkulesfontänens huvudfigur en gång förgylld. Alla fontänens delar är av Adrian de Vries hand, men de har olika ursprung. Herkules i strid med draken skapades 1590–99 och kommer från kejsar Rudolfs palats i Prag, som plundrades 1648. De sittande vattennymforna är gjorda för den danska kungen Christian IV:s monument på Frederiksborgs slott över danskarnas seger över svenskarna efter freden i Knäred 1613. Den monterades ned av svenska trupper 1659 under Karl X Gustavs ledning. En handling som markerade slutet på Danmark som Östersjöstormakt.

CASTOR OCH POLLUX

Vänder man ryggen mot slottet och följer centralaxeln ut till parkens slut ser man en vit marmorskulptur glittra högst upp på Munckens backe. Det är de grekiska sagohjältarna Castor och Pollux som på avstånd förankrar betraktarens blick så långt bort som möjligt i parken, och därmed betonar dess storlek. Tar man sig igenom parken och uppför backen till skulpturen så möts man av två nakna ynglingar. Den vänstra håller en flat skål, patera, och den högra två facklor. Den diminutiva kvinnofiguren med ett granatäpple i handen och kalathos på huvudet är Persefone, underjordens härskarinna.

Skulpturen, som i själva verket kanske inte alls föreställer Castor och Pollux, kallas också Ildefonsgruppen och under 1600-, 1700- och 1800-talen var den mycket berömd och flitigt kopierad. Originalet till skulpturen finns numera på Pradomuseet, men ägdes en gång av drottning Kristina. Förmodligen var det ett tungt vägande skäl för Gustav III att beställa en kopia till Drottningholm. Numera anses gruppen vara en ganska medioker romersk reproduktion.



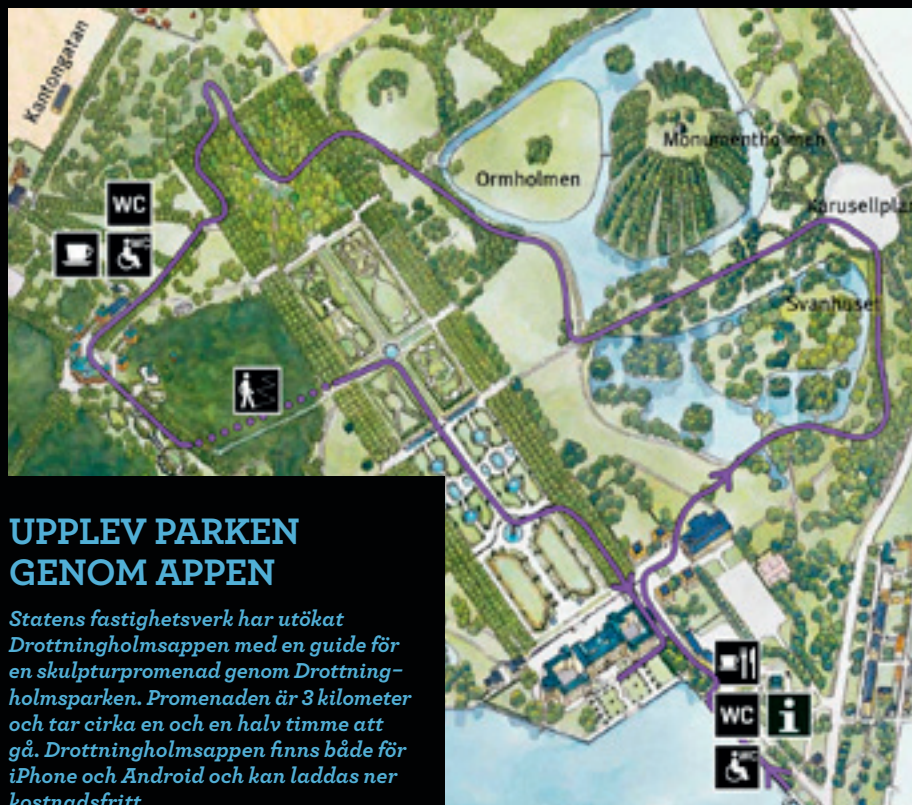
VENUS OCH ADONIS

Berättelsen om Venus och Adonis, ur Ovidius Metamorfoser, var ett annat favoritmotiv under 1600-talet. Motsättningarna i relationen mellan den oförstörda, men ack så dödliga, naturmänniskan Adonis och den förfinade odödliga kärleksgudinnan fascinerade 1600-talsmänniskan. Skulpturen utfördes 1624 för Wallensteins palats i Prag och har stått på samma plats vid slottsterrassen sedan 1684.



FAMA KRÖNER ETT LEJON

Bland skulpturerna på balustraden skymtar också Fama krönande ett lejon. Fama är ryktets gudinna och lejonet som hon kröner föreställer ett av lejonerna i det danska riksvapnet. Javisst, skulpturen kommer från Neptunusbrunnen i Frederiksborg, och ursprungligen har lejonets huvud krönts av Christian IV:s monogram. Men det har sågats bort.



UPPLEV PARKEN GENOM APPEN

Statens fastighetsverk har utökat Drottningholmsappen med en guide för en skulpturpromenad genom Drottningholmsparken. Promenaden är 3 kilometer och tar cirka en och en halv timme att gå. Drottningholmsappen finns både för iPhone och Android och kan laddas ner kostnadsfritt.



MUSEUM DE VRIES

I dag har Adriaen de Vries brons-skulpturer från slutet av 1500-talet och början av 1600-talet i Drottningholmsparken ersatts av moderna avgjutningar. Fjorton av originalen finns samlade i skydd från väder och vind i Museum de Vries, som ligger i det gamla Dragonstallet på Drottningholmsmalmen. Museet innehåller den största samlingen de Vries-verk i världen och är öppet vid förbokade visningar och under den årliga Museum de Vries-dagen.

På museet kan man komma riktigt nära de mästertligt utförda och detaljrika skulpturerna. Detaljer som inte kan ses på avstånd uppenbarar sig här som en fest för ögat. Man kan också roa sig med att försöka hitta spår efter tillverkningsprocessen och lagningar. De är många. Att gjuta stora bronser är fortfarande en konst, som bland annat livfullt beskrivs i Kulturvärden nummer 1 2015, men att göra det på 1600-talet var närmast ett äventyr.

Utrustad med lite fantasi går det att ana vilket arbete som krävdes och dramatiken under själva gjutningen. Spänningen när gjutformen knackas bort och resultatet blottas. För att inte tala om all eftertanke och teknisk skicklighet som krävdes för att få fram detaljer, en attraktiv yta, och dölja eventuella bristningar och andra skavanker.

VÅRBRUK

i historiskt ljus

Odlingssäsongen närmar sig och det börjar bli dags för sådd i det gröna kulturarvet. Statens fastighetsverk bjuder på råd med historiska anor för både slott och koja.

TEXT *André Strömquist* ILLUSTRATION *Veronica Ballart Lilja*



SÅ YMPAR DU ETT FRUKTTRÄD

Att ympa in en ny äppelsort på ett gammalt träd kan kännas som rena raketforskningen, men konsten är mycket gammal och känd i Sverige sedan medeltiden.

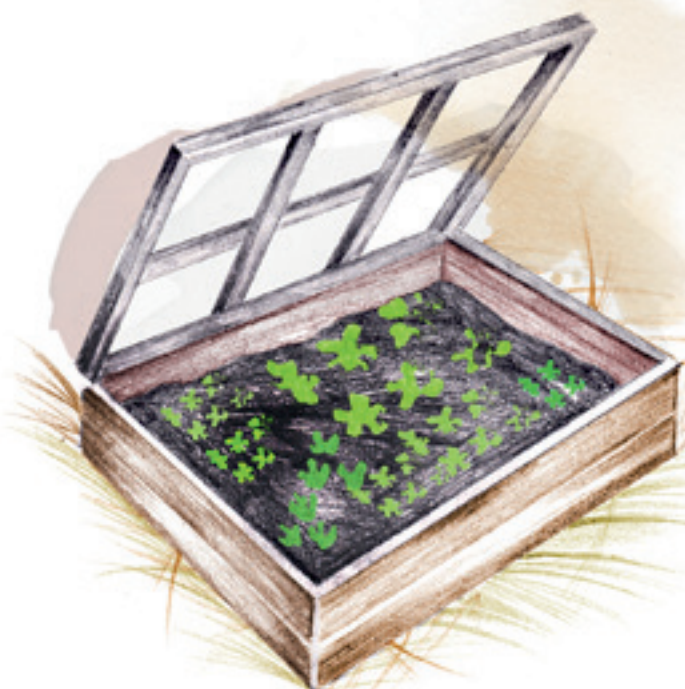
Vid savstigningen, när knopparna börjar svälla, är det ganska lätt att lyckas. Skaffa ympkvistar från någon kunnig person. Såga av en gren, som inte är tjockare än fem centimeter och är placerad så att det går att bygga upp ett system av nya grenar. Gör ett vertikalt snitt i barken och lossa den försiktigt. Skär till en cirka fem centimeter lång ympkvist med ett horisontellt snitt upptill och ett diagonalt nedtill. Skjut ned kvisten under barken på grenen så att det diagonala snittet får god kontakt med den ljusa veden innanför barken. Bind om med ett avklippt gummiband eller bast och pensla ympstället och toppen på ympkvisten med ympvax. Om ympningen lyckats börjar kvisten växa efter några veckor.

ATT ANLÄGGA EN VARMBÄNK

Drivbänkar har använts i hundratals år för att skapa bättre odlingsförutsättningar och förlänga säsongen. Färsk gödsel måste brinna innan användning och värmeenergin som frigörs kan man använda för att värma upp en drivbänk under våren. Om gödselskiktet är metertjockt kan man börja odla redan i februari-mars.

Börja helst med att redan hösten innan gräva ur en yta som är några decimeter bredare och längre än bänkkramen och ett par decimeter djup. Hämta färsk gödsel på exempelvis en hästgård när det är dags att anlägga varmbänken. Fyll på med gödsel tills högen är fyra decimeter upp till en dryg meter beroende på hur tidigt det är.

Kasta om högen med en grep när den blivit varm. Packa högen lite grann med hjälp av en grep, men trampa inte runt i bädden. Lägg på ramen och bänkfönstret och isolera med halm eller gödsel kring ramen. De första dygnen är temperaturen hög, men avtar sedan. Då är det dags att fylla på med jord och så eller sätta ut plantor i varmbänken.





VAD SÄGER BONDEPRAKTIKAN?

Bondepraktikan gavs för första gången ut i Tyskland 1508. Den första svenska utgåvan dröjde till 1662. I många hem var Bibeln, Katekesen, Psalmboken och Bondepraktikan de enda böcker som fanns. I den finns spådomar om vädret och förutsägelser om årsväxten och skörden. En del går att förklara vetenskapligt, men det mesta betraktas idag som kuriosas. Om våren sägs bland annat att så mycket dimma som det var i mars, så mycket regn ska det bli vid midsommartid. Så mycket dagg som det faller i mars, så mycket rimfrost ska det bli efter påsk och i september. Vad mars inte vill, vill säkert april.

Det finns ett talesätt som lyder "Gregorii tid är dag och natt lika vid." Med det menas att dag och natt är lika långa. När bondepraktikan tillkom inföll vårdagjämningen den 12 mars, på Gregoriusdagen. Men kalenderreformen 1753 innebar en förskjutning med elva dagar och sedan dess inträffar vårdagjämningen den 20 eller 21 mars och inte på Gregoriusdagen.

LYCKAS MED SÄDDEN

Hur man sår har det funnits många idéer om. Man har valt dagar för sådd utifrån hur månen står och undvikit att så när det blåser nordan. För att lyckas med sådden är det viktigt att jordtemperaturen är tillräckligt hög och att man håller jorden jämnt fuktig. Hur varm jorden måste vara skiljer sig mellan olika grödor. Rådisor, sallat, sockerärter och bonbönor går att så tidigt när jorden fortfarande är ganska kall. Alla andra bönor kräver en jordtemperatur på minst 14 grader för att gro. Är jorden kallare kan fröna ruttna. Squash och gurka är också känsliga för kall jord.

Läs på fröpåsen och var noga med att följa rekommenderade radavstånd och plantavstånd. Om plantorna sitter för tätt blir konkurrensen hård och då växer alla dåligt. Det blir ofta för tätt mellan plantorna och då är det viktigt att gallra till lämpligt avstånd.

VÅRENS FJÄRIL VINGAD SYNS PÅ HAGA

Det är alltid samma fjärilsarter som är först när vårvärmen kommer. Det är arter som övervintrar som fullbildade. När solen börjar värma upp övervintringsplatsen vaknar de till liv och börjar flyga.

Vi lägger lättast märke till de färggranna dagfjärilarna, men av dem är det bara ett fåtal arter som övervintrar som fullbildade, till exempel citronfjäril, näselfjäril, påfågelläga och sorgmantel. De ser ganska luggslitna ut jämfört med när de är nykläckta under hösten. De är beroende av nektar och för att de ska överleva måste det finnas växter som blommor under den tidiga våren, till exempel säl. De flesta övervintrande fjärilar är annars nattflyn som ofta är gråaktiga och ganska svåra att upptäcka. De kan vakna mitt under vintern, om vädret är mildt, och ta en flygtur. Därefter somnar de in igen.



HÅLL ORDEN RÄTT I MUN

Brunnen gödsel är komposterad gödsel som genomgått en första nedbrytningsprocess när mikroorganismernas intensiva arbete alstrar värme. Man säger att gödseln brinner.

Drivbänk består av en ram och ett bänkfönster som släpper in ljus och bevarar värmen. Själva ramen kan vara platsbyggd eller flyttbar.

Grundstam eller underlag kallas den växt som man ympar in en ny sort på.

Jordtemperaturen har betydelse när man sår. Olika växter kräver olika varm jord. Känner man sig osäker på om jorden är tillräckligt varm kan man använda en jordtermometer.

När jorden reder sig har den torkat upp så pass att den inte längre fastnar vid redskap och under skosulor.

Omskolning kallas det när man tar upp småplantor ur exempelvis en sålåda och planterar dem glesare i en annan låda eller i egna krukor.

Radsådd innebär att man gör en lång sårad. Det är lätt att sköta radsådda odlingar eftersom man lätt kan rensa bort ogräset mellan raderna.

Bredsådd innebär att man sprider fröna över hela ytan. Då får man plats med mer, men det blir svårare att hålla undan ogräset mellan plantorna.

Ympning innebär att man opererar ihop två plantor. När de två plantorna har vuxit ihop till en är tanken att den ska förena de två olika plantornas bästa egenskaper, till exempel en god frukt på ett småväxt träd. Men genetiskt bildar de aldrig en växt.

Ympkvist är ett avklippt årsskott från den växt som man vill ymp in.



– Vi måste hela tiden bevisa
det kulturhistoriska värdet,
ibland önskar jag att det skulle
vara omvänd bevisföring,
säger Héléne Hanes.

KÄMPAR FÖR KULTURARVET

Att hitta balansen mellan kulturvärde, ekonomi och nya myndighetskrav är en allt större utmaning i äldre fastigheter. Kulturarvsspecialisten Hélène Hanes på Statens fastighetsverk beskriver hur de svåra avvägningarna görs.

TEXT Johan Wickström FOTO Jennifer Glans

I det så kallade Stänkrummet högst upp i Södra Bankohuset i Gamla stan är väggmålningarna och kakelugnen troligen intakta sedan 1730-talet. Här i Statens fastighetsverks huvudkontor är alla rum speciella, men Stänkrummet har en särställning eftersom i princip inget ändrats sedan huset byggdes.

– Titta på dörren, du ser hur den tunna linoljefärgen slitits under seklernas gång. Det har blivit en riktigt fin patina, säger Hélène Hanes, kulturarvsspecialist på sfv.

Bara en så kallad wifi-stubbe i ett hörn av rummet stör intrycket. Men den ger en passande inramning till vårt samtal: balansen mellan å ena sidan kulturarv och å andra sidan ekonomi, funktion och ökade myndighetskrav.

Sfv har idag ansvar för runt 2 300 fastigheter i Sverige. Här ingår såväl slott, teatrar och museer som ambassader, parker och renbetesmarker. I uppdraget ingår att bevara, utveckla och levandegöra kulturvärdena i fastigheterna.

Men samtidigt ökar kraven från både myndigheter och hyresgäster. Husen ska inte bara vara funktionella, ha bra komfort och utrustas med ny teknik. De ska även ha maximal tillgänglighet och klara allt hårdare krav: klimat, brandskydd, säkerhet med mera.

– Det här är en ständig balansgång för oss och ställer höga på vårt arbete att vara pedagogiska. Vi måste hela tiden bevisa det kulturhistoriska värdet, ibland önskar jag att det skulle vara omvänd bevisföring, säger Hélène Hanes.

I sfv:s kulturarvspolicy från 2009 är balansgången

formulerad på följande sätt: ”Våra beslut bygger på kunskap om och förståelse för fastigheternas speciella förutsättningar och vi gör noga avvägningar mellan kulturarv, ekonomi, funktion och miljö.”

– Ibland tycker jag att man skulle kunna ifrågasätta en del av dagens komfortkrav på kontor, till exempel vilken temperatur det ska vara. Jag tycker också att man ska kunna acceptera lite skavanker som kan vara en del av värdet. Ett mål för oss kan vara att hyresgäster och besökare i huset ska uppleva en byggnad som den en gång var, säger Hélène Hanes och nämner de publika delarna i Operan och Dramaten som exempel, där de publika utrymmena är intakta men där allt som sker bakom scenen är nödvändigt för att klara funktionen som teater.

– Även den pågående restaureringen av Nationalmuseum är ett bra exempel. Där är kulturvärdena tydliga och museet i sig själv är ett konstverk, men där måste vi modernisera för att klara dagens krav på klimat med mera.

I ANDRA TYPER av byggnader kan budgeten ofta vara tuffare att hantera och kulturvärdet svårare att hävda. Till exempel fastigheter som används som kontor och där hyresgästerna vill utveckla sina lokaler eller en turistverksamhet som vill expandera.

– Det är en svår balansgång när en hyresgäst vill utöka sin verksamhet och förändra lokalerna. Då måste vi peka på vad som kan hända och tydligt beskriva de kulturhistoriska värdena.

Som kulturarvsspecialist arbetar Hélène Hanes med underhållsprojekt i en rad olika



»Jag tycker att Statens fastighetsverk har en massa att ge i samhällsdebatten kring miljöfrågor.«

fastigheter, just nu bland annat med en fastighet på Riddarholmen. I arbetet ingår även att ta fram vårdprogram. Vårdprogrammen ger vägledning vid till exempel en ommålning eller nya tekniska lösningar. Sedan är det Riksantikvarieämbetet som i slutänden godkänner och beslutar alla ändringar.

Sverige var tidigt ute med att skydda sitt kulturarv. Redan 1666 utfärdades den första fornminneslagen, den så kallade Plakatate ("Placat och påbudh om gamble monumenter och antiquiteter").

– Den här lagen var den första i sitt slag som utfärdats i något land. Men det är först på 1900-talet som byggnadsskydd för statligt ägda byggnader tillkommer. Och vi har sett på restaurering på olika sätt under historien. På 1800-talet hade man kanske tyckt att det här Stänkrummet varit ganska ointressant.

UNDER DE SENASTE 150 åren har diskussionen om hur man ska restaurera kulturhistoriska byggnader böljat fram och tillbaka. Är det form eller materialval som ska vara i fokus? Hur ska man förhålla sig till tidigare stilepoker – dölja eller lyfta fram?

– Vårt mål idag är ju att besökaren ska uppleva byggnaden som den var. Att vi renoverar med traditionella metoder är ett sätt att också visa respekt för hantverket. Det ursprungliga hantverket är en del av kulturvärdet, säger Héléne Hanes.

Och det finns mycket att lära av forna tiders byggnadskonst. Det handlar även om hållbarhet.

– Våra byggnader är uppförda ekologiskt utan att man vet om det. Det här huset där vi sitter just nu är från 16- 1700-talet och står fortfarande. Det är tegelväggar, puts, linolja och trä. Och titta på trappan – den var ju ett informellt mötesrum. Ingen tar hissen i detta hus, skrattar Héléne Hanes.

– Jag tycker att vi på SFV har en massa att ge i samhällsdebatten kring miljöfrågor. Titta på alla kök man sliter ut. Vi är vana att hantera bevarande- och utvecklingsfrågor.

Även med internationella mått ligger Sverige i framkant. I höstas deltog Héléne Hanes med två andra experter från SFV i ett rundabords-samtal i Paris kring just dessa frågor. Bakgrunden var att det var 50 år sedan Sverige förvärvade Hôtel de Marle i Maraiskvarteren, för Svenska institutets räkning.

Seminarierets frågeställning löd: "Vad kan vi lära av våra förfäders metoder för att bättre bevara vårt kulturarv men även för ett generellt mer hållbart byggande?"



Héléne Hanes i Stänkrummet i Södra Bankohuset. Här är väggmålningarna intakta sedan 1730-talet.

– I Sverige är vi generellt väldigt bra på att restaurera äldre miljöer och att definiera kulturhistoriskt värde, konstaterar Héléne Hanes.

HÉLÈNE HANES EGEN väg in på kulturarvsbanan började hemma hos mormor, där hon satt och bläddrade i boken "Ett svunnet Stockholm". Intresset satte sig djupt:

– När jag var 20 år köpte jag Stadsmuseets inventering av malmarna och åkte runt till varje hus och kollade detaljer. Efter hand upptäckte jag återkommande mönster i byggnaderna och blev riktigt duktig på byggnadshistoria.

Efter bebyggelseantikvarisk utbildning på Konsthögskolan följde några år på Riksantikvarieämbetet och Skönhetsrådet innan hon 2002 började på SFV.

Vad har du för drivkrafter i jobbet?

– Dels har jag en passion för historia och människor, dels är det fantastiskt att se vad alla människor har gjort i det här huset. Tänk bara: i de här korridorerna har Tessin gått, säger Héléne Hanes när vi tar en rundtur i det märkvärdiga Södra Bankohuset.

I en av korridorerna hänger tre mycket stadiga, frilagda gångjärn.

– Riksbanken låg ju i denna byggnad så här låg nog dörren till bankvalvet, säger Héléne Hanes.

Det är så det ska vara i kulturmiljöer: historien talar till oss genom detaljerna. *

3

BOKTIPS

Så renoveras torp och gårdar
Ove Hidemark m.fl

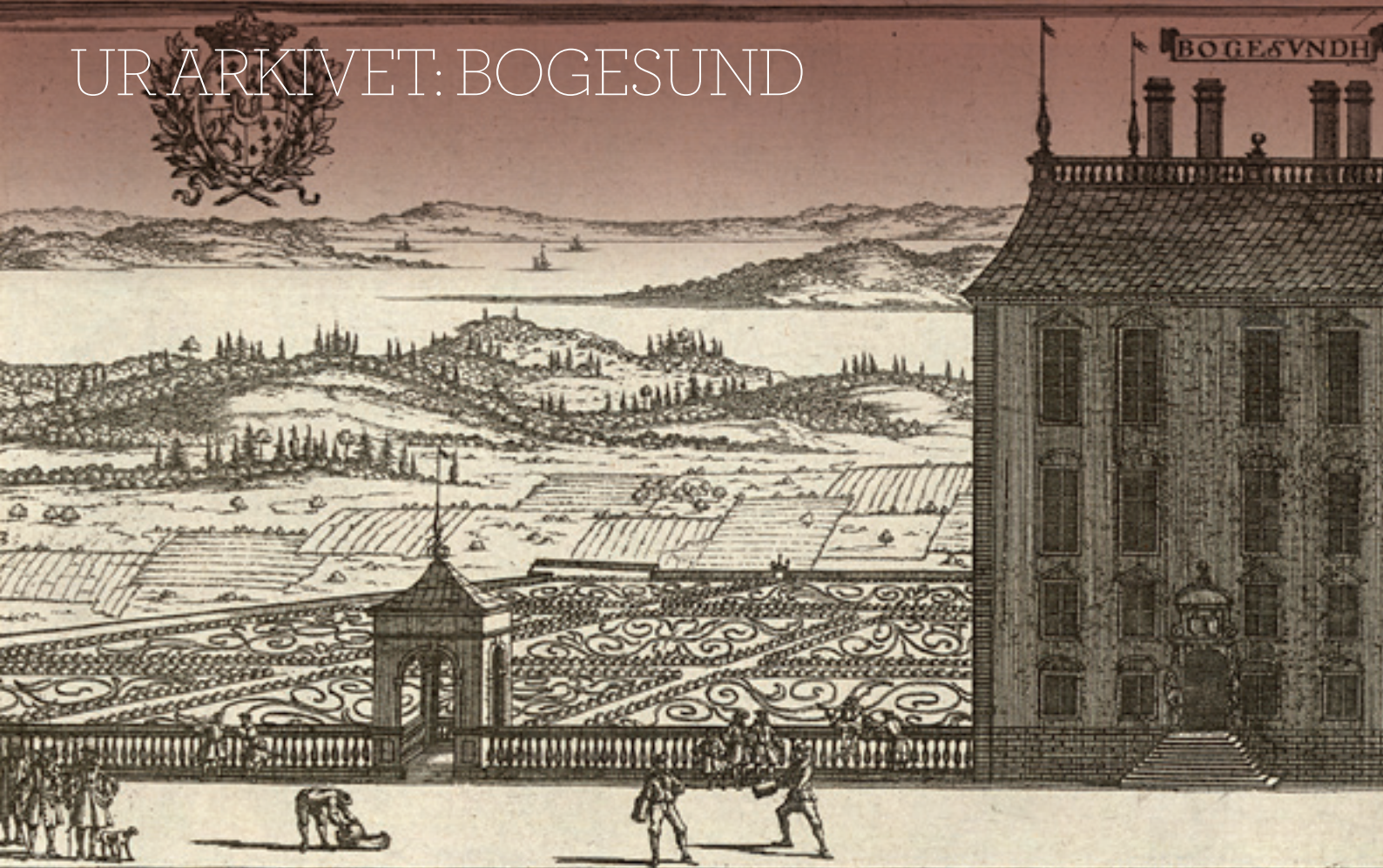
Varmt och vädrat, VVS-teknik i äldre byggnader
Göran Stålbom

Ett nationellt kulturarv, utveckling av en professionell vård och förvaltning av statliga byggnadsminnen
Mia Geijer



FOTO: PETER WESTRUP

UTHYRES:
Kontorslokal i Botaniska trädgården i Lund
www.sfv.se/ledigalokaler/vitavillan



ETT SLOTT

iförvandling

Bogesunds slott har genomgått många förändringar innan Statens fastighetsverk tog över ansvaret 1993. Men hur såg det ut från början?

TEXT Johan Wickström FOTO Kungliga biblioteket

Några flanerande människor i samspråk med en hund i koppel. En hantverkare som utför ett arbete. Och ett par bollspelande yngre män. Det är en vanlig sommardag 1670 när Erik Dahlberg tar upp blyertspennan och börjar skissa på sin teckning över Bogesunds slott, utanför Vaxholm. Bilden är en av de 353 teckningar som utgör praktverket *Suecia Antiqua et Hodierna* ("Det forna och nuvarande Sverige"), vardagligt kallad Suecian.

Inspirerad av en tysk förlaga började Erik Dahlberg – som avancerat från skrivare till överste – med Suecian 1661 och fick ett kungligt privilegium för jobbet. Verket skulle visa Sveriges storhet, vilket låg i linje med stormaktstidens ideal. I Suecian finns teckningar av städer, forminnen, palats och slott.

"Utlänningar böra få se, hur mycket stort och vackert finns inom vårt fädernesland", skrev Dahlberg om sitt verk.

Mitten av 1600-talet var en höjdpunkt i svensk stormaktstid. Ekonomin blomstrade och byggaktiviteten var hög i takt med det ökande handelsutbytet. Många adelsmän hade goda ekonomiska resurser.



FOTO: MELKER DAHLSTRAND



Sedan 1993 förvaltar Statens fastighetsverk Bogesunds slott. Under mitten av 1990-talet genomförde SFV en stor interiör restaurering, och 2010–12 renoverades fasaderna. Idag har slottet samma färgsättning som under det sena 1800-talet, då byggnaden fick sin nuvarande form.

En av dessa privilegierade personer var Per Brahe den yngre, aristokrat och ämbetsman, som nyligen påbörjat arbetet med Brahehus vid Gränna. Sedan tidigare hade han ärvt Bogesundslandet och här behövde han ett residens nära huvudstaden.

Slottet, som byggdes under 1640-talet, stack ut lite i formen. Den är kvadratisk byggd med tjocka murar. På det balustradprydda taket fanns en utsiktsterrass, omgiven av fyra spiror med förgyllda flöjlar med inskriptionen PBCW (Petrus Brahe Comes Wisingburgensis).

På ena sidan av slottet ser vi en en praktfull trädgård med lusthus. (En del av de gamla fruktträden finns fortfarande kvar.) På den andra sidan finns flera små hus, bland annat gamla Bogesunds gård.

SEDAN PER BRAHE dog 1780 – i ett av rummen på de översta våningarna – har mycket hänt med det gamla slottet vid sundet. Under 1860-talet ville den dåvarande ägaren Nils Albrekt von Lantingshausen von Höpken förnya slottet. Då tillkom slottets karaktäristiska torn, inspirerat av medeltida

borgromantik. Tornen byggdes samman på norra och södra sidan, vilket bland annat gav plats för ett gravkapell.

Under de första decennierna av 1900-talet förfaller Bogesunds slott. Fastigheten hade lämnats öde av skatteskal och plundrades vid ett flertal tillfällen under 1930-talet. Efter många juridiska turer tvångsinlöste staten slottet 1946 med hjälp av en ny speciallag, lex Bogesund. Staten köpte ut ägaren för 11,6 miljoner kronor – och fick därigenom utöver slottet även 3 364 hektar jord, skog och arrendegårdar.

ERIK DAHLBERG DOG 1703, 78 år gammal. Men Suecian var inte helt klar, trots 43 års idogt arbete. Först 1716 gavs praktverket ut.

Hur var det då med de flanerande människorna i förgrunden av teckningen? Fanns de ens där när Dahlberg gjorde sina skisser? Troligtvis inte. Oftast var det gravörerna, som omvandlade teckningarna till kopparstick, som fick uppgiften att stoppa in staffage i form av vanligt folk för att förgylla bilden – för att ”tjäna till verkets anseende och prydnad”.

Enligt historikern Börje Svensson, som skrivit en avhandling om Erik Dahlbergs illustrationer, är till exempel bollspelet på grusgången en kopia av en fransk förlaga. Att personerna finns där i förgrunden på Erik Dahlbergs teckning handlar inte så mycket om att visa folklighet, utan människorna där ska göra klart för oss att det är en mäktig herre som bor i slottet.

Läs mer: I Kulturvärden 2/1997 finns en längre artikel om Bogesund, ”Det olycksaliga slottet”. Läs den som pdf på www.sfv.se. Erik Dahlbergs illustrationer går att beställa digitalt från Kungliga biblioteket, kb.se.

FOTO: SFV/MIA FERNLUND

Klosterlivet i Alvastra pågick mellan 1143 och omkring 1530.



Sommarnytt på Alvastra

TILL SOMMAREN KOMMER Alvastra klosteruin att bli mer besöksvänlig. Det är företaget Rökstenen som, genom Statens fastighetsverks försorg, öppnar ett nytt, mindre besökscentrum vid det före detta cistercienserklostret intill Omberg. Här kommer besökarna att erbjudas en enklare butik och servering. Härifrån kommer också guidade turer till klosterområdet att utgå. Besökarna kommer även kunna ta del av nya skyltar och informationstavlor för att lära sig mer om platsen, till exempel att Alvastra var platsen där Heliga Birgitta fick några av sina uppenbarelser.

För Statens fastighetsverk och Röksten är det här ett första steg. Om allt går enligt plan vill SFV, i samarbete med Ödeshögs kommun, få till ett större besökscentrum på sikt.

FOTO: ERIK KÄMPMANN



HÖGVAKTSFLYGELN I NY FORM

FASADRESTAURERINGEN på Stockholms slott är inne på sitt fjärde år och går enligt planerna. Nu har högvaktsflygelns fasad restaurerats och delvis fått sin sten utbytt. Samtidigt med fasadarbetet har även ett större interiört arbete ägt rum i byggnaden, där Högvaktens verksamhet huserat i över 250 år.

Under ett års tid har Statens fastighetsverk renoverat för att skapa en bättre arbetsmiljö åt de soldater och officerare som genomför högvaktstjänstgöring. Väggarna i det gamla logementet har slagits ut och återställts, översta våningen har fått ett nytt logement och bottenvåningen ett nytt kök och en ny matsal.

Hela slottsrestaureringen beräknas vara klar 2036.



FOTO: SFV/STEFAN LARSSON

NYA SKISSERNAS VÄXER FRAM

STATENS FASTIGHETSVERKS tillbyggnad av Skissernas museum i Lund pågår för fullt. Utbyggnaden ska ansluta till den nuvarande Svenska salen och kommer bland annat att innehålla reception, museishop och restaurang med upp till 80 sittplatser. Hela tillbyggnaden ska stå klar i månadsskiftet juni/juli 2016. Projektet går att följa via en webbkamera.



FOTO: SFV/TORD ANDERSSON

STÖTSÄKERT PÅ OPERAKÄLLAREN

I **KULTURVÄRDEN 3/2015** skrev vi om SFV:s renovering av Operakällarens matsal. Nu är eklisten på plats efter många timmars gediget finsnickeri. Den ska minimera risken att gästerna skjuter ut sina stolar på bröstpanelen.

AKTIVA FÖLJARE

Statens fastighetsverks närmare 900 Instagram-följare är väldigt engagerade. Enligt Zalsters senaste rapport hamnar @statensfastighetsverk tillsammans med Tele 2 och Porsche på nionde plats bland de varumärken som har mest engagerade följare.



Hotet mot våra kulturmiljöer

När Statens fastighetsverk per den 1 januari 2015 tog över förvaltningsansvaret för ett 70-tal fastigheter från Riksantikvarieämbetet gjorde vi det med vetskapen om att den medföljande anslagsförstärkningen på 5 miljoner kronor per år var för låg. Men vi gjorde samtidigt bedömningen att vi skulle kunna hantera även dessa fastigheter på ett bra sätt inom vår totala ram om knappt 340 miljoner kronor.

Efter ett år för att bekanta oss med objekten kunde vi under slutet av förra året konstatera att vår bedömning i det korta perspektivet nog var lite optimistisk. I stället såg vi framför oss ett kortsiktigt behov av en mindre anslagsförstärkning. Det var därför med blandade känslor som jag mottog beskedet om att vårt anslag för 2016 skulle minskas med 150 miljoner kronor.

OM DEN RÅDANDE anslagsnivån blir bestående tvingas Statens fastighetsverk – och ytterst regeringen – acceptera att de skyddsbestämmelser som finns för våra statliga byggnadsminnen inte kan följas. Konsekvensen blir att fastigheternas



FOTO JEANETTE HÄGGJUND

*»Här ska finnas
möjlighet för alla och
envar att ta del av
Sveriges historia.«*

underhållsstatus försämras och därigenom att kulturmiljövärden skadas och så småningom förstörs.

En försämrad underhållsstatus leder till sämre möjligheter för besöksnäringsen att bedriva verksamhet på fastigheterna och därigenom till färre besökare. Detta är självklart en ohållbar situation och något som vi med all säkerhet kommer att ångra om vi tillåter det att ske.

VI MÅSTE SE våra kulturmiljöer som den ovärderliga tillgång som de faktiskt representerar. Här ska finnas möjlighet för alla och envar att ta del av Sveriges historia, att lyssna till de otal berättelser som får extra liv vid ett besök på plats.

Väl bevarade kulturmiljöer som används och utvecklas är ett alldeles utmärkt sätt att främja "ett inkluderande samhälle med kulturmiljön som gemensam källa till kunskap, bildning och upplevelser" (ett av regeringens nationella mål för kulturmiljöarbetet). Men då krävs det en anslagsnivå som rimmar med det uppdrag Statens fastighetsverk har.

Björn Anderson, generaldirektör

POSTTIDNING B

RETURADRESS Kulturvärden, c/o Titeldata, 112 86 Stockholm

Prenumerera på Kulturvärden eller ändra din prenumerationsadress:

www.kulturvarlden.prenservice.se eller ring 0770-457 152.

Mot en expeditions- och portoavgift på 150 kronor

får du fyra nummer av Kulturvärden.

 STATENS
FASTIGHETSVERK



En dag. En chans.
Lördag 28 maj.

HEMLIGA
RUM

STATENS FASTIGHETSVERK

sfv.se/hemligarum