

KULTURVÄRDEN

STENHÅRT ARBETE
för Stockholms slott

NATURHISTORISKA
toppar med koppar

STENBOCK GJORDE
storstad av Stockholm

K

FÅ GREPP OM
arkitekturens former

FINA FISKEN
vid Kluntarna

LEJONHYLLNING
till Moder Svea

WRANGELSKA

har haft rätt i 400 år

DET VAR INTE BÄTTRE FÖRR

FÖR VARJE ÅR som går växer Kulturvärdens bildbank och därmed även frustrationen över att inte få plats att visa mer i tidningen. Vi vill ju så gärna att du ska få se mer av allt det vackra, fantastiska och genuina som våra fotografer förmedlar genom sina enastående bilder. Därför är vi tacksamma över att teknikutvecklingen river hinder åt oss. Under året ska vi försöka bli bättre på att lägga upp fler bilder på webben, så att du den vägen kan se mer av det som inte får plats i tidningen. Du kan också följa oss på Facebook och hitta utflyktsmål och sevärdheter i appen Sevärt.

I det här numret visar vi stenhuggeri för Stockholms slott och renovering av kupolen på Naturhistoriska riksmuseet, bildreportage som skulle ha kunnat fylla hela tidningen. Men vi har ju så mycket mer att berätta om. Svea hovrätt fyller 400 år, vilket vi uppmärksammar med ett antal artiklar om hus och hyresgäster på Riddarholmen. Vi besöker också Kluntarna, en ö i Luleå skärgård. Och så är det klart: regeringen har beslutat att både Statens fastighetsverk och Fortifikationsverket får vara kvar. För SFV:s del innebär de kommande åren därmed att en rad stora projekt ska genomföras, något vi kommer att följa med spänning och hoppas att även du ser fram emot att ta del av.

Trevlig läsning!
MIA FERNLUND
Chefredaktör



FOTO JEANETTE HÄGGLUND

Följ renoveringen av Nationalmuseum

FOTO JOHANNA BERGLUND



Snart är museet utflyttat och projektet går in i genomförandefasen. Lenka Medin, fastighetschef på Statens fastighetsverk, hur kan allmänheten följa renoveringen?

– Alla som rör sig på Blasieholmen och längs Stockholms vattenlinjer kommer att kunna följa bygget och se hur vi etablerar byggarbetsplatsen i vår. Vi blir samtidigt mer publika och kan visa vilka utmaningar vi möter i projektet och vilka lösningar som utvecklas. Det blir intervjuer, filmer och fakta, bland annat på www.sfv.se och

vid fastigheten. Just nu planerar vi ett Hemliga rum-special under 2014, något vi snart kan berätta mer om på sfv.se.

Vilka utmaningar och lösningar vill du lyfta fram redan nu?

– Museets vackra takrosetter blir viktiga för framtidens museiklimat, eftersom de kan komma att rymma både ventilation och sprinklers, en innovativ och nästan osynlig lösning. Dagens nya teknik som gör det möjligt att visa konst i kontrollerat dagsljus är ett annat exempel på hur vi skraddarsyr fönsterlösningar som bidrar till helt nya museupplevelser. Att lyckas gömma utrymmeskrävande installationer under ljusgårdarnas golv, som samtidigt höjs och bidrar till ökad tillgänglighet i entréplanet, är ett tydligt exempel på hur vi utvecklar kulturarvet parallellt med att lösa tekniska utmaningar.

Vad tror du kommer överraska framtidens besökare mest?

– Ljuset, öppenheten och de större publika ytorna tillsammans med de nya siktlinjerna och kontakten med staden och vattnet kommer överraska mest, tror jag. Att tillgängligheten ökar och att det blir enklare att orientera sig i byggnaden kommer också märkas. För att inte tala om restaurangen med utsikt mot slottet. Vi är glada att vi fått möjligheten att återigen göra Nationalmuseum till en storslagen mötesplats för människan och konsten.

KULTURVÄRDEN NUMMER 1, 2014



Statens fastighetsverk ger ut Kulturvärden fyra gånger per år för att du ska få kunskap om Sveriges kulturarv. SFV:s uppgift är att se till att fastigheternas själ och karaktär lever och bevaras till kommande generationer. Genom staten är du delägare, tillsammans med nio miljoner andra svenskar.

Ansvarig utgivare

Ann-Charlotte Spigel-Berg
Chefredaktör Mia Fernlund
Redaktionell produktion
Rejäl Kommunikation AB
Redaktör Tomas Eriksson

Kontakta oss

Kundservice www.kulturvardens.prenservice.se eller 0770-457152
Redaktionen kulturvardens@sfv.se eller 08-696 70 00.
Postadress Kulturvärden, Box 2263, 10316 Stockholm.

AD Pompe Hedengren
Formgivare Johan Björnsrud,
Frans Tverin
Projektledare Lena Severin
Korrektur Lena Walldow
Texter Alexandru Baboş,
Mats Carlsson-Lénart,
Tomas Eriksson, Mia
Fernlund, Elisabet Hesseborn,
Viktoria Myrén, Torbjörn
Runvik, Anders Rööf,
Thorsten Sandberg,
Elisabet Lorenz Werner

Foto Alexandru Baboş,
Johanna Berglund,
Lars-Erik Berglund,
A. Blomberg, Nina Broberg,
Melker Dahlstrand, Anna

Danielsson, Mia Fernlund,
Urban Jörén, Åke E:son
Lindman, Roger Lundberg,
Nino Monastra, Oktod,
Anders Rööf.

Illustration: Beata Boucht.
Repro Jeanette Andersson.
Tryckeri Norra Skåne Offset

www.sfv.se
issn 1104-845x
Omslaget
Trapphuset i Wrangelska
palatset
Foto: Melker Dahlstrand.

Vinnare av svenska Publi-
shingpriset 2011, 2012 och
2013.



FOTO SEB. FLYGFOTO



6

**TILL DOMS
I WRANGELSKA**
*Hovrätten firar
400-årsjubileum*

FOTO URBAN JÖRÉN



16

**DANSKA HUGG
SKAPAR SKÖNHETER**
*Äntligen ersätts
slottets slitna reliefer*

FOTO MELKER DAHLSTRAND



24

**HANDSLAGEN
KOPPARKUPOL**
*Naturhistoriska valde
traditionella metoder*

FOTO ANDERS RÖÖS

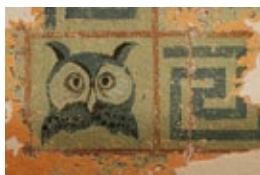


36

**FÖLJ FISKEN
TILL KLUNTARNA**
*Ön som har lockat fiskare
sedan medeltiden*



NYHETER 5
*Nationalmuseum
lockar med tomma rum*



FORM I 4
*Hitta rätt term
inom arkitekturen*



ANEKDOTEN 22
*Gjorde storstad av
bondbyn Stockholm*



ALLEGORI 32
*Lejonen som hyllar
Moder Svea*



NYHETER 39
*Slotten som kan bli
din arbetsplats*

Försvarsmedicinskt centrum i Göteborg kommer även fortsättningsvis att förvaltas av Fortifikationsverket.



Samarbete utan sammanslagning

REGERINGEN VÄLJER ATT låta Statens fastighetsverk och Fortifikationsverket finnas kvar som enskilda myndigheter.

I september 2013 föreslog Försvarsfastighetsutredningen att både Fortifikationsverket och Statens fastighetsverk skulle läggas ner och ersättas av en ny fastighetsförvaltande myndighet. Men så blir det inte.

– Vi har funderat noga på hur den framtida förvaltningen av statliga fastigheter ska se ut och kommit fram till att det inte finns tillräckliga skäl för att avveckla Fortifikationsverket. Myndigheten kommer även i fortsättningen att ha ett stort bestånd av fastigheter att förvalta, och den nya struktur som vi arbetat med har visat sig inte leda till de fördelar som hade motiverat en stor organisationsförändring, säger civilminister Stefan Attefall.



Stefan Attefall

Att Statens fastighetsverk har flera stora renoveringsprojekt framför sig, och därmed bör lägga sin energi på dessa istället för omorganisation, anges som ytterligare ett skäl att låta båda myndigheterna finnas kvar.

Regeringen anser dock att det finns möjlighet till synergier och effektivisering inom och mellan Fortifikationsverket och Statens fastighetsverk. Myndigheterna har därför fått i uppdrag att gå igenom verksamheterna för att hitta möjligheter till samordning och synergier.

Myndighetsstrukturen blir alltså kvar. Men andra saker fortsätter att utredas.

– Till exempel huruvida vissa fastigheter kan avyttras till ett statligt bolag eller till den öppna marknaden. Det kommer regeringen att återkomma till, säger Stefan Attefall.



BAU RITAR HANOI

Statens fastighetsverk har valt att samarbeta med arkitektbyrån BAU i arbetet med att bygga en nordisk ambassad i Hanoi. BAU:s förslag hade enligt utvärderingen »en omedelbart avläsbar grön profil«, mycket viktigt, eftersom de tre nordiska länderna – Sverige, Finland och Norge – inte bara vill skapa ett gemensamt landmärke utan också hålla en hög miljöprofil.

RÖSTA PÅ DIN FAVORIT

Europa Nostra anordnar årligen en tävling för att lyfta framstående insatser för kulturmiljön.

Nomineringsförslag kan skickas in fram till den 1 oktober. Tävlingen är indelad i fyra kategorier:

- ① **Conservation** För genomförda restaureringar i/av byggnader, kulturlandskap, arkeologi och konstföremål.
- ② **Research** För forskningsinsatser och utvecklingsarbeten.
- ③ **Dedicated Service** För framstående insatser av personer eller föreningar.
- ④ **Education, Training and Awareness-Raising** För föredömliga initiativ inom utbildning och praktisk verksamhet samt upplysningsinsatser.

För mer information se: www.europanostra.org eller mejla till ordforande@europanostra.se



GRÖNT I KRUBBAN

Under 2013 projekterade Statens fastighetsverk för nya grönytor i det kulturhistoriska kvarteret Krubban på Östermalm i Stockholm. Nu återskapas där en trädgård, där såväl form som innehåll återknyter till den köks- och nyttoträdgård som på 1700-talet låg på samma plats och tillhörde Oxenstiernska malmgården. Våren 2014 är det dags för invigning av första delen av den nya trädgården med stenkantade grönytor, äppel- och päronträd samt två bouleanor. I kvarterets andra ände bygger SFV samtidigt om trappan och entrén till Historiska museet så att tillgängligheten och inomhusklimatet förbättras.

– Trädgårdsprojektet vid Oxenstiernska malmgården är ett bra exempel på hur vi adderar grönyta och plats för rekreation till kvarteret samtidigt som vi förstärker kopplingen till platsens speciella historia, säger förvaltningsområdeschefen Mary Anne Vardy.

TÄVLAR MED GRÖNT

Huseby bruk och Hovdala slott har valts ut att skapa två av åtta idéträdgårdar till Nordiska Trädgårdar på Älvsjömassan den 20–23 mars. För Huseby bruk kreeras bidraget »Frökens Fabulösa Förmak« av blomsterkonstnären Gunnar Kaj, tillsammans med trädgårdsmästare Ann-Charlotte Hermansson. För Hovdala slott är det slottsträdgårdsmästare Georg Grundsten med kollegor som skapar bidraget.

– Det är en fantastisk ära och ett av de finaste uppdragen man kan få i den nordiska trädgårdsvärlden, säger Georg Grundsten.



Tomt men levande Nationalmuseum

NÄR NATIONALMUSEUM ÖPPNADE 1866 var det Sveriges första konstmuseum för folket, symboliskt placerat mitt emot slottet. Ljuset flödade in genom de 331 fönstren och besökarna bjöds på stora konstupplevelser och en mäktig kontakt med staden och Strömmen. Sedan dess har byggnaden successivt tappat sin lyster, utställningsytorna har minskat, fönster satts igen och tekniken blivit omodern. 2013 började museet flytta ut och snart kan Statens fastighetsverk inleda renoveringen med bland annat rivningsarbeten i det tomma museet. Golv ska öppnas, sänkas och höjas, väggar rivas, lanterniner byggas om, hundratals fönster bytas och renoveras och de vackra takrosetterna ska få en ny funktion – de ska

förse besökarna med frisk luft, bara för att nämna några delar av det omfattande projektet.

För alla som vill se när ljuset återvänder till den fantastiska museibygnaden finns goda möjligheter att följa renoveringen på sfv.se, via facebook och i media. I vår blir det till och med möjligt att för första gången på 148 år uppleva den tomma byggnaden och ta del av visionen för framtidens Nationalmuseum på plats. Håll utkik efter vårens Hemliga rum-special på www.sfv.se!

TEXT: TORBJÖRN RUNVIK

FOTO: ANNA DANIELSSON



RÄTTI PALATSET



400-årsfirande Svea hovrätts fina hus på Riddarholmen var Karl XII:s hem under de få år han styrde det svenska stormaktsväldet från Stockholm. Senare föddes Gustav III i samma byggnad och där fick hans mördare Anckarström sin dödsdom. Wrangelska palatset andas svensk historia.

TEXT Mats Carlsson-Lénart FOTO Melker Dahlstrand, Nina Broberg





Wrangelska palatset från sjösidan före branden 1693. Kopparstick ur *Suecia Antiqua* från 1670-talet.

»Till Wrangelska fördes i mars 1792 kaptan Jacob Johan Anckarström efter att han gripits och erkänt sig ansvarig för att ha skjutit Gustav III.«

Genom slutandet av den Westfaliska freden på hösten 1648 erkändes Sveriges roll som en stormakt i Europa. I den andan skänkte drottning Kristina en tomt med ett då cirka 20 år gammalt hus, Sparreska palatset, på Riddarholmen i Stockholm till Carl Gustaf Wrangel, en av trettioåriga krigets mest framgångsrika fältherrar.

Wrangel var född 1613 på Skokloster vid Mälaren som hans estländske far fått i förläning två år tidigare.

Carl Gustaf Wrangel lät uppföra tidernas mest praktfulla och största svenska privatslott på sin födelsegård. Men parallellt med bygget av Skoklosters slott uppfördes på 1650-talet också Wrangels nya barockpalats i Stockholm. Det var Nicodemus Tessin d.ä., som långt senare skulle rita Drottningholms slott, som fick ansvaret för att genomgripande om- och tillbygga Sparreska palatset som även inkluderade ett befästningstorn från Gustav Vasas dagar.

Wrangel ville både i Skokloster och i Wrangelska palatset manifestera sin framgång och personlighet. Men Wrangel själv var fullt upptagen med plikter i de nya svenska områdena på kontinenten och fick på distans styra och ställa med sina byggen. När Wrangelska palatset till

sist stod helt klart på 1660-talet levde fältherren ännu, men vistades mest i svenska Pommern.

Efter Wrangels död 1676 hade hans fåtaliga efterlevande svårt att upprätthålla den glans och prakt som förknippades med fadern. Av ekonomiska skäl hyrdes palatset ibland ut till fester och vid en brand 1693 skadades den magnifika byggnaden i rikets hjärta ganska svårt.

Den branden var dock blygsam i jämförelse med brasan den 7 maj 1697 då elden kom lös i kungaborgen Tre Kronor. Sveriges kungafamilj blev hemlös, däribland den knappt 15-årige och omyndige Karl XII, vars far Karl XI hade avlidit i april.

Räddningen för kungen, hans två systrar och deras farmor, gamla riksänkedrottningen Hedvig Eleonora, blev att köpa Wrangelska palatset, som kom att kallas Kungshuset. I all hast renoverades det brandskadade palatset och byggdes om för att passa som tillfälligt kungaresidens, under ledning av Nicodemus Tessin d.y., son till byggnadens skapare. Samme Tessin fick senare också ansvaret för utformningen av det nya Stockholms slott, där det nedbrunna Tre Kronor legat.

Tanken var att kungafamiljen skulle vara återinstallerad på Stadsholmen efter några få år, men Riddarholmens epok som säte för Sveriges högsta ledning skulle komma att vara i hela 57 år.



*Under hovrättens jubileums-
vecka i juni 2014 har allmän-
heten tillfälle att besöka
kungamördaren
J J Anckarströms normalt
stängda fängelsehåla.*

*I den runda sal 8 ska drottning
Ulrika Eleonora ha legat lik 1741.*



*Södra trapphuset med sina kraftiga
balusterdockor är den enda ännu
intakta barockinteriören.*

»Den tonårige Karl XII levde några förhållandevis glada och bekymmerslösa år som regent i Wrangelska.«

CEREMONIN DÄR DEN just myndigförklarade Karl XII den 13 december 1697 mottog folkets hyllning, sittande på drottning Kristinas silvertron, som numera står i rikssalen på Stockholms slott, var det första stora kungliga evenemanget som ägde rum i Wrangelska palatset. Där sammanträdde även Rådet och där öppnades riksdagarna.

Den tonårige Karl XII levde några förhållandevis glada och bekymmerslösa år som regent i Wrangelska, med vilda baler och maskerader. Men den sorglösa tiden tog slut på våren 1700, när Danmark, Sachsen och Ryssland förklarade Sverige krig. Karl XII lämnade för alltid sin hem- och huvudstad den 14 april år 1700. I över 18 år styrde han Sverige på distans.

Under kungens långa frånvaro härskade riksänkedrottningen Hedvig Eleonora i Kungshuset. Efter att hon avlidit i november 1715 övertog Karl XII:s lillasyster Ulrika Eleonora härskarinnerollen. Hon hade tidigare samma år gift sig med Fredrik av Hessen.

När kung Karl slutligen återvände till Stockholm i januari 1719 var det liggande i en likkista av ek från Bohuslän. Det svenska stormaktsväldets öde var beseglat. Det kungliga enväldet avskaffades vid riksdagen i februari och därmed tog den så kallade Frihetstiden sin början. Ulrika Eleonora kröntes till regerande drottning av Sverige i mars 1719. Men redan ett år senare steg hon åt sidan till förmån för sin tyskfödde make Fredrik, som blev kung under namnet Fredrik I.

Under Karl XII:s regering hade inte bara större delen av de svenska erövringarna på kontinenten under 1600-talet gått förlorade – även bygget av det nya kungliga slottet hade avstannat, särskilt efter det katastrofala nederlaget vid Poltava 1709. Alla resurser gick åt till krigen.

Freden i Nystad 1721 var förödande för Sverige, men blev ändå en slags nystart för landet. Till exempel kom slottsbygget i Stockholm äntligen i gång igen.

Ulrika Eleonora bodde i Wrangelska palatset i 44 år, från 1697 och fram till sin död 1741, efter vilken hon låg till beskådan i en av de runda tornsalarna. Hon är därmed den person som bott allra längst i huset. Hennes make, den relativt impopulära Fredrik, dog i palatset 1751. Paret hade inga barn, men under palatsets sista decennium som kungshus skulle det bli fart på de kungliga födslarna. År 1743 utsågs Adolf Fredrik, liksom Fredrik I född och uppvuxen i Tyskland, till svensk kronprins och han och hans hustru Lovisa Ulrika flyttade in i Wrangelska. I palatset föddes minst tre av deras barn, bland annat Gustav som skulle bli kung under namnet Gustav III.

1754 STOD TESSINS nya slott äntligen klart och kungafamiljen lämnade Wrangelska palatset. En ny tid stundade för fältherrens magnifika hus på Riddarholmen. 1755 byggdes palatset om för att hysa Svea hovrätt med Kammarkollegiet och Statskontoret inrymt i flyglarna.

Det var just som hemvist för hovrätten som den senaste större historiska händelsen utspelades i palatset. Till Wrangelska fördes i mars 1792 kaptan Jacob Johan Anckarström efter att han gripits och erkänt sig ansvarig för att ha skjutit Gustav III. Han ska ha suttit inspärrad i fängelsehålan i palatsets källare. Den 16 april, exakt en månad efter det dödande skottet, fick Anckarström motta sin dom i hovrättsens sal, den före detta rikssalen i Kungshuset. Elva dagar senare avrättades han.

Wrangelska palatset har de senaste seklerna byggts om flera gånger, bland annat 1802 och 1898. Sedan 1949 är Svea hovrätt ensam hyresgäst i palatset. *

Öppet arkiv

Efter sommaren kommer ett av världens stora mediebolag, Warner Bros, att bo på Riddarholmen efter att ha köpt produktionsbolaget Eyeworks, som har sina lokaler i Gamla Riksarkivet.

Innanför väggarna på den klassiska byggnaden, grundligt renoverad 2009-2011, har Eyeworks kontor för redaktionellt arbete och ledningsgrupp, en stor redigeringsavdelning och ljudstudios. Här skapas program som exempelvis Jills Veranda, Postkodmiljonären och Sunefilmerna. Det är en mycket inspirerande miljö, enligt vd:n Johan Idering.

– Det är helt fantastiska lokaler, där personalen stortrivs. Besökarna lägger ut bilder på sig själva på sociala medier och vill knappt gå härifrån. Vi har varit mycket försiktiga i vår möblering för att inte störa lokalernas särprägel. Inredningen består till stor del av antika möbler, persiska mattor och second hand-prylar, berättar han.

Snart flyttar också Stureplansgruppen, som äger en rad kända restauranger, barer och nattklubbar, in i Riksarkivet för att öppna kafé och restaurang.

– Dagtid blir det lunchservering och efter kontorstid en utomhusklubb. Vi marknadsför även huset mot företag och större grupper som plats för events av olika slag, säger Per Gunne, som är vice vd på Stureplansgruppen.

Kafélokalen ligger på bottenvåningen medan restaurangen och köket återfinns på plan 4 i denna åttavåningsbyggnad, som var Stockholms högsta hus (kyrktornen undantagna) när det stod klart år 1890.

– Riddarholmen är en av Stockholms vackraste platser. Vår ambition är att öppna ön för fler än de som jobbar där. Det går att göra på ett utmärkt sätt samtidigt som man värnar om platsens historia, säger Per Gunne.

»Besökarna lägger ut bilder på sig själva på sociala medier och vill knappt gå härifrån.»

JOHAN IDERING, VD EYEWORKS

FOTO JOHANNA BERGLUND

ETT LEVANDE RIDDARHOLMEN

SFV vill utveckla Riddarholmen till en mer levande och aktiv plats i Stockholm.

Bygget av Citybanan påverkar sen några år tillbaka Riddarholmen kraftigt, men i slutet av 2014 ska alla bygginstallationer vara borta från holmen och dess närhet.

– Nu börjar vi ett flerårigt arbete med att lyfta Riddarholmen och dess utemiljö, säger Charlotta Andersson, som är fastighetschef för Regerings- och domstolsbyggnader inom SFV.

Utan att förändra Riddarholmens unika historiska atmosfär ska ön göras mer välkomnande och tillgänglig. 60-talsgatlamporna ska bort och



Charlotta Andersson

ersättas med lyktor av historisk typ. Parkeringsplatserna ska ta mindre yta i anspråk och göras till vackra stenlagda ytor som kan användas för många ändamål.

Ett nytt åretruntöppet kafé är en annan viktig del i att locka såväl stockholmare som huvudstadsbesökare till Riddarholmen. Cafét ska ligga i bottenvåningen av kvarteret Västertorn och får fin utsikt över Riddarfjärden.

– Riddarholmens historia och dess strategiska läge mitt i staden gör ön ständigt intressant i förhållande till Stockholms utveckling. Vi vill att fler ska upptäcka denna pärla i Stockholm.

MODERN UTTMANING

i historisk miljö

Ingen annan svensk myndighet har funnits så länge i samma lokaler som jubilerande Svea hovrätt i Wrangelska palatset.

– Vi är oerhört stolta över vårt hus, säger kanslichefen Camilla Olsson.

Wrangelska palatsets inre är en livlig miljö, där förhandlingar i de olika sessionssalarna ropas ut i högtalarsystemet samtidigt som parter, advokater, domare och åhörare rör sig i trapphus och korridorer. Tiltalade som sitter häktade anländer genom en särskild ingång och kommer in i palatsets allmänna del genom en hiss.

– Även om det för de anklagade kan vara tungt att komma hit till hovrätten, vill vi ha en välkomnande miljö. Till det bidrar till exempel färgsättningen av de allmänna utrymmena, säger Lasse Johanson, som är lokalansvarig på Svea hovrätt.

Lasse Johanson har arbetat i Wrangelska palatset i snart 35 år och har sett många förändringar genomföras.

– När jag kom hit kändes husets inre inte alls lika historiskt som det gör nu. Det var mer som vilket 1970-talskontor som helst, minns han.

Svea hovrätt grundades 1614. Landets sex hovrätter är de domstolar till vilka man kan överklaga domar i tingsrätter. Svea hovrätt var under de första åren den enda hovrätten och dessutom den domstol i vilken adelsmän ställdes inför



Camilla Olsson



Lasse Johanson

rätta. Det var därför som Anckarström dömdes i Svea hovrätt och inte vid ett vanligt ting.

– I dag är Svea hovrätt förutom att vara andra instans i de sex län som utgör vårt upptagningsområde också bland annat mark- och miljööverdomstol för hela landet, berättar Camilla Olsson.

I äldre tider bedömde hovrätterna målen endast genom att läsa protokollen från tingsrätten, men från 1948 började hovrätterna ta om rättegångarna med muntliga vittnesförhör, pläderingar osv.

– Helt plötsligt blev det många som skulle till hovrätten, vilket förstas ställde större krav på våra lokaler. Vi behövde fler salar och mer personal, säger Lasse Johanson.

Efter några år räckte inte ens hela Wrangelska palatset till utan Svea hovrätt tvingades hyra lokaler även i andra byggnader.

Hur är det då att arbeta i och upprätthålla en modern myndighet i månghundraåriga lokaler?

– Det är fantastiskt att varje dag känna historiens vingslag. Men det är också en utmaning att få det att fungera. Vi kan i princip inte borra ett enda hål i väggen utan att Riksantikvarieämbetet är tillfrågat, säger Lasse Johanson.

Hovrättens runda personalrestaurang ligger längst ner i det södra tornet.



RIDDARHOLMEN PÅ 10 MINUTER

På Statens fastighetsverks webbplats www.sfv.se kan du se en tio minuter lång film som berättar Riddarholmens historia. Följ med på en spännande resa bland gråmunkar, storhetstidens män och kungar som bott i de palatset, som också har varit hem för många statliga ämbetsverk.



Vackra baldakiner över ordförandens stol finns i många av hovrättens salar.

»Det är fantastiskt att dagligen känna historiens vingslag. Men det är också en utmaning att få det att fungera. Vi kan i princip inte borra ett enda hål i väggen utan att Riksantikvarieämbetet är tillfrågat.»

EN STOR UTMANING var den reform som genomfördes 2008 som innebar att hovrätterna slutade ta om förhör med parter och vittnen.

– Vi kallar i regel inte längre vittnen till hovrätten utan domarna får titta på videoupptagningar från tingsrätten och göra sin bedömning utifrån det, berättar Camilla Olsson.

Bakgrunden till förändringen var inte minst att vittnen inte skulle behöva höras en gång till i en förhandling i hovrätten. Reformen krävde omfattande installationer i Svea hovrätts 19 rättsalor, varav tio ligger i Wrangelska palatset, till exempel stora tv-skärmar och mörkläggningsgardiner.

– Det krävdes mycket arbete och tålamod att göra allt det där i detta historiska hus, men vi fick bra hjälp från bland annat sfv, säger Lasse Johanson.

Det enda av Svea hovrätts lokalbehov som hittills inte kunnat tillgodoses på Riddarholmen är en större säkerhetssal.

– Där har vi, Domstolsverket och sfv gemensamt verkligen försökt att finna en lösning, men det har tyvärr inte varit möjligt, berättar Lasse Johanson.

Under 2014 firar Svea hovrätt sitt 400-årsjubileum. Själva jubileet ägde rum i februari, men jubileumsårets höjdpunkt blir en vecka i juni, då det blir öppet hus i Wrangelska palatset och hovrättens övriga byggnader på Riddarholmen.

– Det blir exempelvis ett historiskt drama kring Anckarströmrattegången, gestaltat av en teatergrupp. Men besökarna kan också ta del av en uppdiktad modern rättegång, avslöjar Camilla Olsson. *

FORM: ARKITEKTUR

Människan har ända sedan sitt första permanenta byggnadsverk skapat arkitekturformer i otaliga variationer. Ofta med både praktisk och estetisk funktion.

TEXT ELISABET HESSEBORN



MASKARON, BEIJERSKA Huset, STOCKHOLM

Ett groteskt grinande ansikte, evigt fruset i sten – är en maskaron. Husfasaden utgör en teaterscen, där masken agerar för att skrämma onda andar. Med tiden har den grinande masken blivit mer av ett stiliserat ornament.

FOTO ALEXANDRU BABOS



PARTERR, TESSINSKA PALATSET, STOCKHOLM

I barockens trädgård råder en symmetrisk världsordning. Närmast huvudbyggnaden tecknar låga buxbomshäckar ett sirligt mönster – som ett broderi. Det är en parterr och är en viktig del i en barockpark med gångar, rabatter och hårt tuktad grönska.

FOTO ÅKE ERIKSSON LINDMÄN



REDUTT, KALMAR SLOTT

För många hundra år sedan – ett anfall avancerar. Fienden omringar fästningen och närmar sig murarna. Motelden dundrar från redutterna, som är ur muren framskjutna befästningsverk. Från en redutt kunde eld avges i flera riktningar, även längs med murarna för att mota fienden.

FOTO OKTOD



MEANDERSLINGA, ROGGEBORGEN, STRÄNGNÄS

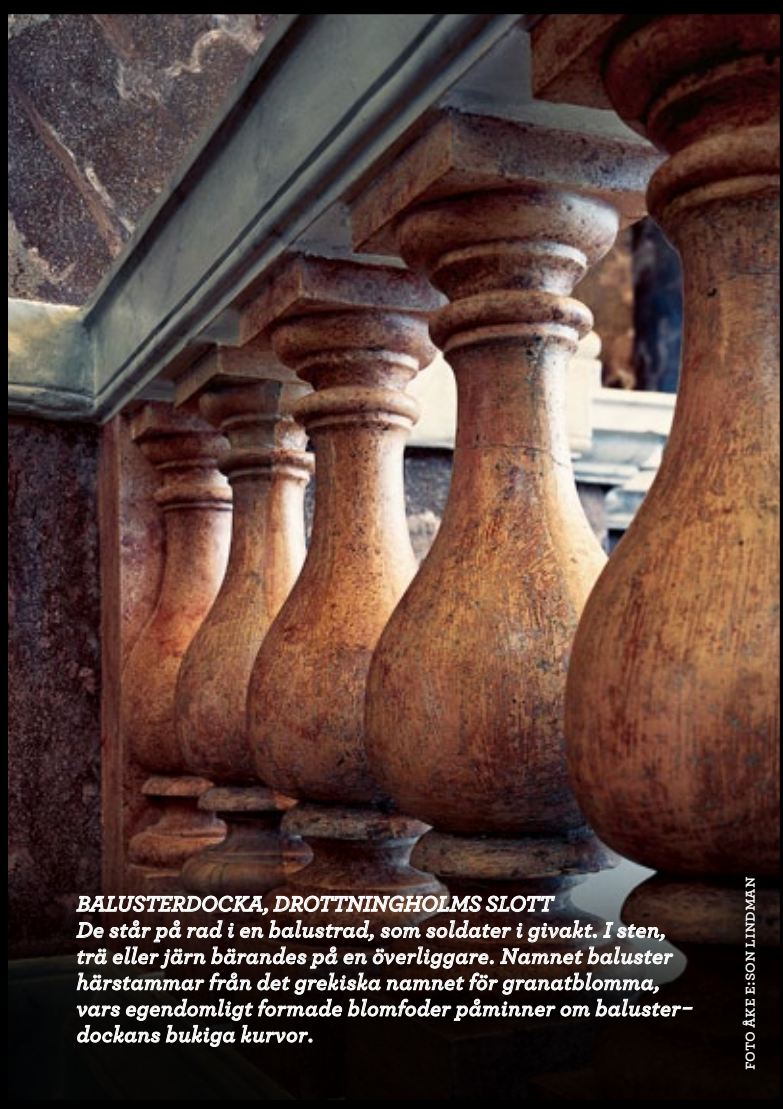
I upprepade geometriska vindlingar tar sig meanderslingan fram i den klassiska arkitekturen, både inom- och utomhus. Slingan har fått sitt namn efter den slingrande floden Menderes i västra Turkiet, vars latinska namn är Mæander.

FOTO ÅKE ERIKSSON LINDMÄN



AKANTUSBLAD, DROTTNINGHOLMS SLOTTSPARK
Med djupflikiga blad slingrar den sig fram, denna tistelliknande medelhavsväxt, *Acanthus spinosus*. Dess former har lockat både konstnärer och arkitekter och har exempelvis använts i klassiserande arkitektur, måleri, tapeter och möbler.

FOTO ÅKE ESON LINDMÄN



BALUSTERDOCKA, DROTTNINGHOLMS SLOTT
De står på rad i en balustrad, som soldater i givakt. I sten, trä eller järn bärandes på en överliggare. Namnet baluster härstammar från det grekiska namnet för granatblomma, vars egendommeligt formade blomfoder påminner om balusterdockans bukiga kurvor.

FOTO ÅKE ESON LINDMÄN



FACKVERK, RYSSLADORNA, VISINGSÖ
Ett bärande skelett av horisontala, vertikala eller diagonala balkar eller stänger som bildar tre- eller fyrkantiga fack. I korsvirkeshus fylls facken med flätverk och lera. Fackverk kan också vara mer moderna konstruktioner av järn, stål eller armerad betong.

FOTO ÅKE ESON LINDMÄN



KAPITÄL, OPERAN, STOCKHOLM
Om kolonnen är en stjälk, så är kapitälet dess blomknopp. Ett dekorativt utformat krön på en kolonn, pelare eller pilaster. I den klassiska arkitekturen har kapitäl en fastställd form och ordning huggen i sten. Med tiden har kapitäl även utförts i moderna material och i friare former.

FOTO ÅKE ESON LINDMÄN

Jeffri Berg hugger fram de runda bären i den lagerkrans som omger de insamlade fiendevapnen. Det är första gången han kan förhålla sig lite fritt till en förlaga under de tolv år han jobbat som stenhuggare.



HUGGER I STEN

I danska Gilleleje huggs vacker stenkonst för fasadrenoveringen av Stockholms slott. Det är ett gigantiskt uppdrag för de danska stenhuggarna som möter många nyheter – nya arbetsätt, nya stensorter och det svenska sättet att organisera arbete.

TEXT Tomas Eriksson FOTO Urban Jörén

» **D**et är dejligt», intygar Jeffri Berg och slår ett ännu försiktigt slag med träklubban på den smala mejseln, som formerar bären i en lagerkrans på en av de nio stenreliefer som nyhuggs för balustraderna på rundflyglarna vid den yttre borggården på Stockholms slott.

Det »dejlige» är att han för första gången sedan han för tolv år sedan kom från Färöarna till Danmark för att utbilda sig till stenhuggare får möjlighet att på fri hand skapa ett verk – visserligen utifrån en förlaga, men med möjlighet till egna tolkningar. För i Danmark gör man vanligtvis inte så, där ska ett arbete överensstämma med sin förlaga med högst en millimeters marginal.

Enligt Malin Myrin, Statens fastighetsverks projektledare för fasadrenoveringen av Stockholms slott och beställare av arbetet, är det viktigt att varje nyhuggen relief blir unik, att det syns att arbetet är utfört av olika personer, precis som när slottet byggdes.

–Det är inte fråga om en fri tolkning. Relieferna är huggna efter förlagor med en strikt ordning i kompositionen. Däremot får en krans vara lite tjockare eller ett




Peter Michael Jensen

blad variera. Det uppmuntrar vi, för det är nyhuggna reliefer vi vill ha, inte exakta kopior av förlagan. Skulle alla verken vara exakt likadana, så finns det dessutom risk för att de ser gjutna ut. Det skulle inte stämma överens med Stockholms slotts formspråk, där det mesta av stenen är huggen i början på 1700-talet, säger hon.

Restaureringen av Stockholms slotts fasad beräknas ta 25 år. 2012 gjordes en upphandling av etapp 2, södra Logårdsflygeln med option på etapp 3 och 4, de två rundflyglarna vid yttre borggården.

I Sverige finns inget stenhuggeri stort nog för att ta sig an detta uppdrag. Här är stenhuggning en utdöende konstart, eftersom svensk byggnadsvård i hög utsträckning arbetar med konservering istället för nyhuggning och dessutom har en mer generös syn på vad man kan kalla »patina«. Men inte ens i Danmark, med lång stenhuggartradition och Nordens enda stenhuggarskola i Haslev, fanns ett företag stort nog att ta sig an jobbet. Därför skapade Raadvad Stenhuggeri i Gilleleje och Gladsaxe Ny Stenhuggeri ett gemensamt bolag för att klara uppgiften.

Den danska konstellationen vann upphandlingen, och denna februaridag prasslar det i skyddsplasten över de runt trehundra sandstensblocken på gårdsplanen hos Raadvad 



Maria Hammerich bygger en förlaga i gips som stenhuggarna får förhålla sig till.

»*Bindemedlen i stenen löses upp efter ett antal år. Och när det gått så långt att de börjat vittra, då går det ganska fort.*«



Stenhuggeri i industriområdet Steremosen i utkanten av bad- och fiskeorten Gilleleje, som utgör Själlands nordligaste punkt. Här, med flyttfirmor och sillrökerier som grannar, skapas den sköna bildkonst som ska pryda Stockholms slott. Under den 3,5 år långa avtalstiden ska de danska stenhuggarna skapa närmare 5 000 stendetaljer, på allt från två till tvåtusen kilo.

Under hela 2014 och stora delar av 2015 får några av de sju stenhuggarna sina dagar att gå genom att hugga in på de 2,5 meter långa, 1,3 meter höga och 35 cm djupa relieferna, som ska ersätta de nervittrade trofégrupperna på rundflyglarna.

Motivet är ett klassiskt krigsbytesmotiv, där fiendens insamlade vapen och svärd knutits samman med en lagerkrans – sannerligen ett svärhugget motiv. Men det kunde ha varit värre, för figurerna huggs i den vänliga och lätt-huggna rorschachersandstenen, som utvinns vid Bodensjöns södra strand i Schweiz. Det är den sten som mest liknar den gotländska sandstenen som fram till i dag prytt slottet, men som inte längre går att utvinna i så stora mängder som krävs. Och rorschachersten är inte bara en lika mjuk och lättarbetad sten, den ändrar också färg med tiden på samma sätt som den gotländska sandstenen, från att vara ljusgrå

som ny till att med åren gå mot gult. Lägg på pluskontot att den dessutom är mer hållbar mot vittring. Och med tanke på att delar av den gamla, mindre tåliga, sandstenen hållit närmare 300 år, så lär ny vittring knappast bli ett bekymmer för dagens restauratörer.

Stenen är också en nyhet för de danska stenhuggarna.

–Vi är vana att jobba med tysk sandsten. Men denne her er meget god. Framförallt när man ska hugga raka kanter, säger Peter Michael Jensen, som är chef för Gladsaxe Ny Stenhuggeri. Han är fjärde generationen stenhuggare och har satt sina mejslar och klubbslag i de flesta danska slott.

–Jag har bland annat jobbat med Amalienborg, Fredriksborg, Fredensborg, Christiansborg, Rosenborg och Eremitaget, räknar han upp. Jag tror faktiskt inte det finns ett kungligt slott som jag inte jobbat med.

ARBETET MED DE åtta relieferna började med en gipsavgjutning av den bästa reliefen på den södra rundflygeln, den så kallade Kommendantflygeln. Men även den bilden var i tämligen dåligt skick. Så Maria Hammerich, med bakgrund som träbildhuggare, fick ta hjälp av ett foto från 1926, då relieferna var i betydligt bättre skick, för att i gips



kunna modellera fram den förlaga som stenhuggarna ska förhålla sig till. Det var ett arbete som tog runt 120 arbetstimmar och det är inte bara beställarna som måste bli nöjda med förlagan.

– Man får exempelvis inte göra håligheterna i verket för trånga. Stenhuggarna måste få plats med sina verktyg, annars blir de arga på mig, säger hon.

Det är lätt att tro att de befintliga reliefernas kraftiga försämring sedan 1926 kan förklaras med luftföroreningar, eftersom de klarat sig så bra de första 170 åren. Men förklaringen är till stor del en annan, enligt Maria Hammerich.

– Bindemedlen i stenen löses upp efter ett antal år. Och när det gått så långt att de börjat vittra, då går det ganska fort.

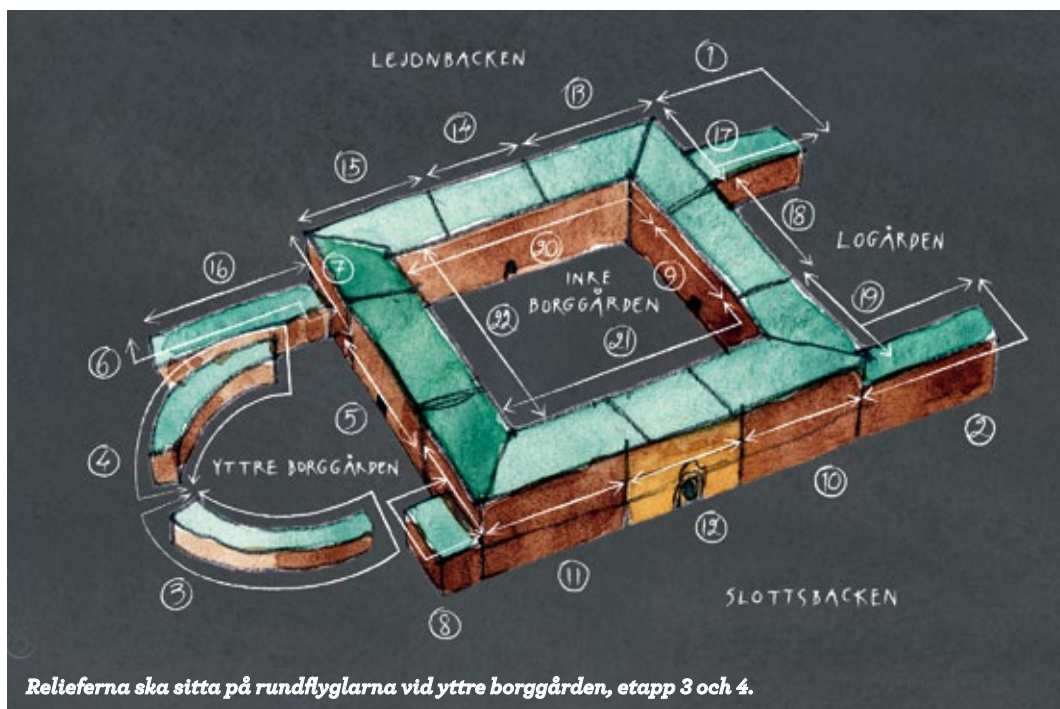
EFTERSOM RELIEFERNA PÅ den norra flygeln, Högvaktsflygeln, är spegelvända jämfört med södra flygelns, så arbetar Maria på förlaga nummer två vid fotograferingen. Men så fort den första var klar, hamnade den bredvid ett drygt ett ton tungt stenblock, som lagts upp på Jeffri Bergs arbetsbänk.

Därmed har han jobb med sina mejslar, sin trycklufts-hammare och sina klubbor fram till leveransen i maj. Det kan tyckas som en evighet att stå med samma sten varje



Malin Myrin och stenhuggaren Niclas Johansson granskar de vittrande relieferna på rundflyglarnas balustrader vid den yttre borggården.

Stig Andersen, stenhuggarmästare i Gilleleje, bland de runt 300 stenblocken som ska huggas om till detaljer på Stockholms slott.



»Nu när jag får se slottet på nära håll, ser jag många fantastiskt vackra detaljer, skapade av bra arkitekter.«

dag i tre-fyra månader. Men Jeffri går glad till verkstan varje morgon.

– Selvfølgelig. Reliefen blir ju finare för varje dag, säger han.

Det är ett nästan svindlande vackert arbete han utför, som när han hugger de runda bären på fri hand med mjuka klubbslag på en centimeterbred mejsels skaft. Men löven är svårast, enligt Jeffri. Han lockas dessutom att göra det extra svårt för sig, nu när han för första gången i sitt stenhuggarliv kan göra egna lövtolkningar.

– Först hugger man ut lövens form, men sedan måste man göra dem levande. Det gör man genom att knacka tunna spår i dem, göra mjuka fördjupningar, hugga kanten vass och göra urgröpningar på kanten på sidan av det upphöjda bladet, berättar han.

Kommandantflygelns reliefer ska vara levererade i september i år. Ett år senare ska de fem bilderna till Högvaktsflygeln levereras.

FÖR DE DANSKA stenhuggarna är detta inte bara ett prestige-jobb, utan välkommet ur många aspekter i en verksamhet som pressas från flera håll, inte minst av teknikutvecklingen.

– Det kommer fler och bättre maskiner, som kopiefräsare som skannar av en förlaga och fräser en kopia. Det används framförallt på material som inte kan studeras så noga, kanske utsmyckningar som sitter trettio meter upp i luften, berättar Stig Andersen, stenhuggarmästare och ägare till Raadvad Stenhuggeri.

Dessutom utsätts branschen för internationell press.

– Precis som inom alla områden får vi numera konkurrens från Kina, många europeiska stenhuggare åker dit för att utveckla stenhuggeriet. Men de kinesiska arbetena är av

varierad kvalitet. En del är bra, men man hör ibland historier om att renoverade statyer av västerlänningar fått kinesiska ögon. Vi noterar att man börjar ta hem jobben till Europa igen, säger Stig Andersen.

I arbetet med Stockholms slott har de danska stenhuggarna inte bara mött ett nytt arbetssätt och en ny stensort. Man har också kommit i kontakt med det svenska sättet att arbeta.

– Det har fungerat bra. Det är ett större samarbete mellan byggherre, konsulter och andra än vad vi är vana vid. Vi gick exempelvis noggrant igenom hela processen vid de första arbetsmötena och i efterhand har vi tittat på vad vi lärt oss under arbetet. I Danmark vill man bara göra det så billigt som möjligt. Här väljer man billigaste muren, billigaste stenhuggaren och det blir ofta konflikter, säger Peter Michael Jenson.

Frågan om det inte är väl många möten och väl mycket förankrande för personer som kommer från ett chefenpekar-med-hela-handen-land som Danmark möts bara av ett skratt. Faktum är att arbetet har fått dem att bli förtjusta i Stockholms slott som byggnad.

– När jag kom hit första gången tyckte jag att Stockholms slott var en stor fyrkantig koloss, en sluten byggnad jämfört med de öppna danska slotten. Men nu när jag får se slottet på nära håll, ser jag många fantastiskt vackra detaljer, skapade av bra arkitekter. Det är också spännande att se att de uppenbarligen hade bråttom när de byggde vissa partier, för det skevar på några ställen och vinklarna är inte alltid raka. Det är ytterligare en utmaning för oss, för då kan inte heller vi dra perfekta ränder eller stå med vinkelhaken överallt, säger Stig Andersen. *



*De uthuggna löven får
liv genom smala ränder
och mjuka inbukt-
ningar på översidan.
Relieferna huggs i
rorachachersten,
utvunnen söder om
Bodensjön i Schweiz.*



En bondby med grästorvor på taken. Så skildrades Stockholm av världsvana resenärer från kontinentens kulturländer kring sekelskiftet 1600. Men bara några decennier senare var Stockholm förvandlat.

TEXT *Thorsten Sandberg* ILLUSTRATION *Beata Boucht*

Anekdoten: Palats för en stadsbyggare

EFTER DEN FÖRHÄRJANDE brand som rasat 1625 i stadens centrala delar befallde Gustav II Adolf att området skulle bebyggas med »stora och sköna hus till stadens ära och nytta«.

Men inte bara till Stockholms ära. Kungens vision om en vacker huvudstad blev också ett startskott för den svenska stormaktstiden.

Gustav II Adolfs ambitioner för sitt rike skulle dock visa sig bli förödande för hans egen person. Som bekant stupade han vid Lützen den 6 november 1632.

Vad som är mindre känt är att en av de män som tog kungens stadsbyggnadsvision på orden befann sig nära kungen i larmet på slagfältet.

Fredrik Stenbock hette han, överste och blivande byggherre till ett ståtligt palats på Riddarholmen. Slaget vid Lützen

kunde också ha blivit Stenbocks sista strid. I en av drabbningarna blev han svårt sårad.

Stenbock fortsatte sin militära karriär, men växlade sedan över till det civila. År 1645 blev han medlem av riksrådet – regeringen, och 1651 upphöjdes han till greve.

Familjen Stenbock ägde en fastighet på Riddarholmen vid den kungliga begravningskyrkan, dit den stupade kungen Gustav II Adolf fördes sommaren 1634.

Och där på tomten, ett stenkast från Riddarholmskyrkan, bidrog Stenbock till att förverkliga sin döde herres och kungs vision om en vackrare huvudstad.

Under 1640-talet växte det hus upp som kom att kallas Stenbockska palatset. Den anslående bostaden stod färdig 1649 och hit flyttade Fredrik Stenbock med hustrun



Catharina De la Gardie och barnen Johan Gabriel och Maria Elisabet.

Tre år senare var Fredrik Stenbock död. Den tolvårige sonen ärvde palatset. Vid denna tidpunkt var han page hos drottning Kristina och skulle göra en lysande karriär i staten, krönt med befattningen som riksmarskalk.

Från 1673 och fem år framåt var Stenbock ledamot i Reduktionskollegiet, det ämbete där man på Karl XI:s uppdrag återförde egendomar, som adeln förlänats i överflöd av tidigare regenter.

En av dem som råkade mest illa ut i reduktionen var rikskanslern greve Magnus Gabriel De la Gardie, släkting till Johan Gabriel Stenbock genom dennes mor. Stenbock kom däremot lindrigt undan, men så var han också Karl XI:s speciella favorit.

Stenbockska palatset på Riddarholmen var förvisso ståtligt, men kändes omodernt redan när det byggdes. Den expansive Johan Gabriel Stenbock, som under sin Grand Tour ute i Europa åren 1658–1662 hämtat intryck från kontinental kultur, bestämde sig för en uppryckning.

I mitten av 1660-talet tog projektet fart. Stenbock köpte upp tomtmarken runt faderns gamla palats och anlät Nicodemus Tessin d.ä. för byggnadsuppdraget.

Arbetet inleddes med två nya flygelpar ner mot sjön, det som i dag är Riddarholmskanalen. Fram till 1880-talet, då Riksarkivets tegelbyggnad tillkom, hade Stenbockska palatset kontakt med Mälarens vatten. I nästa etapp förlängdes palatsets huvudbyggnad i enlighet med byggherrens och Tessins intentioner.

Dessutom ändrades interiören radikalt. Bland annat skapades ett ståtligt trapphus, en audienssal och en stor festsal.

Bjälklagen ersattes av vävspända eller putsade tak, vilka i en del fall smyckades med stuckaturer. Dessa utformades av landets främsta hantverkare på området, Giovanni och Carlo Carove, som också var verksamma på Drottningholm.

Johan Gabriel Stenbock tog aktiv del i ombyggnaden och reste till Hamburg och Amsterdam för att köpa möbler, husgeråd, gobelänger och tapeter.

Till audienssalens golv beställde han svarta och vita plattor av

marmor som ett eko av åttan Stenbocks vapensköld.

Palatsets yttermurar gjordes helt släta, vilket understryker karaktären av ett

romerskt palats, där exteriören signalerade avstånd medan interiören var välkomnande och praktfull.

Så kom det nya Stenbockska palatset att återspegla Johan Gabriel Stenbocks självbild och samhörighet med en romersk tradition och de romerska senatorerna. Han tillhörde ju också den svenska senaten, riksrådet.

Johan Gabriel Stenbock dog 1705, ogift och utan barn. Palatset på Riddarholmen ärvdes av hans systerdotter och var privatägt fram till 1772 då det köptes av svenska staten.

Kanske skulle Gustav II Adolf om han stod upp från sin grav i Riddarholmskyrkan nicka belåtet åt grannhuset och konstatera att Stenbockska palatset är ett sådant »stort och skönt hus till stadens ära och nytta« som han ville se många av i sin huvudstad. *

»Till audienssalens golv beställde han svarta och vita plattor av marmor som ett eko av åttan Stenbocks vapensköld.«

Kopparslagare PÅ JOBBET

Utsikten har förändrats, men inte hantverket. För snart hundra år sedan stod Naturhistoriska riksmuseet och det stora klocktornet klart. I höstas var det dags för en restauration. Kopparslagaren Janne Westerdahl säger att han aldrig varit med om något svårare och mer stimulerande.

TEXT Viktoria Myrén FOTO Melker Dablstrand







»När jag fick syn på askar med bomullstops och burkar fulla med tandborstar, tänkte jag Herre Gud, hur lång tid ska det här ta, men jag har förvånats över att det har gått så snabbt som det har gjort«, säger Josefin Henriksson.



Den invändiga glaskupolens lufberglas har rengjorts från ovanstidan. Glaspartierna består av större rektangulära partier där olikformade glasprismor monterats på en lödd mässingsram. De totalt 196 partierna vilar på falsar i kupolens betongribbor, vilket ger en stark kontrastverkan mellan tunt flerfärgat mönsterglas och grov slät betong.



»Jag har aldrig gjort något liknande, inget så här avancerat. Jag har jobbat på slottet, men det var ingenting mot det här.«

När arbetet var som mest intensivt låg kopparslagaren Janne Westerdahl vaken om nätterna och funderade över konstruktionslösningar. Sedan stack han iväg till verkstaden klockan tre på morgonen för att testa sina idéer.

– Man måste känna sig för och experimentera och man måste brinna för det här och vara yrkesstolt för att få det att fungera. Ett sådant här jobb – det är stor prestige i vår bransch, säger han med ett leende under den svarta baskern.

– Nu när det är färdigt, känns det som efter en skilsmässa, det är bara tomt.

Vi står på den lilla avsatsen som löper runt kupolen innanför ett smidesräcke. Det blåser ganska hårt och utsikten är grå, men milsvind och svindlande. Ett envist duggregn hamrar i ansiktet. Janne Westerdahl pekar på en fals och säger: »den här hade de bara löst tidigare, men nu har jag slagit den.«

Josefin Henriksson, Statens fastighetsverks projektledare, berättar att för bara några veckor sedan, när byggnadsställningen fortfarande var på plats och arbetet i full gång, var det som att resa hundra år tillbaka i tiden när man kom upp här. Murarna låg i

med sina slevar och hinkar med kalk, målarna hanterade den trögflytande linoljefärgen och plåtslagarna hamrade falsar på kopparn och monterade voluter samtidigt som förgyllaren lade på ett sista lager bladguld på urtavlor detaljer.

– Det finns en del kulturhistoriska byggnader, där moderna material och metoder kan tillåtas vid restaurering. Här har det inte varit möjligt, dels för att det är så oätkomligt, dels för att vi med moderna metoder inte kan uppnå samma resultat. Och det finns en viss tillfredsställelse i att vi inte ens funderade över om vi kunde rationalisera processen.



– I dag handlar det inte om att sätta upp en stege för att nå upp med penseln till ett visst hörn. Det är mycket hårda krav på säkerhet och bra arbetsmiljö, exempelvis hur långt man ska behöva sträcka sig för att nå. För hundra år sedan handlade det mer om att komma på plats och sedan fick alla vara som klätterapor utan skyddshjälm och säkerhetsutrustning.

SÄKER STÄLLNING

Ställningsbyggandet tog sex veckor och krävde åtta man. Det är också den största kostnaden i hela projektet.

Ställningen skulle uppfylla en lång rad säkerhetskrav, som att:

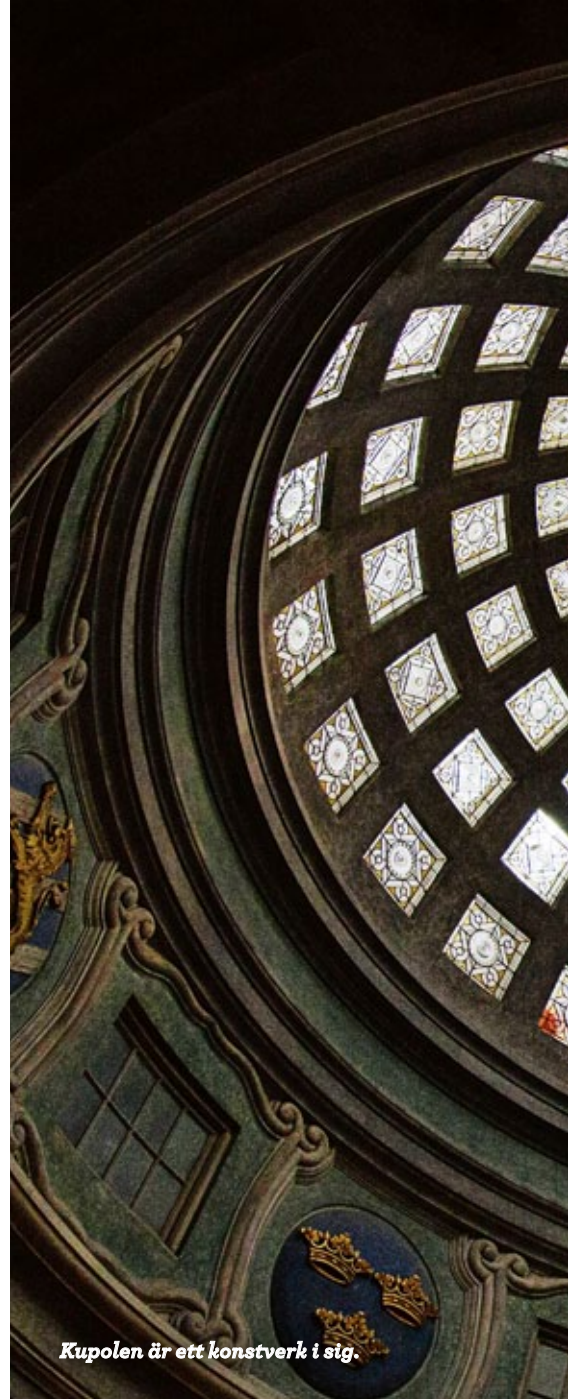
- *bära en hissinstallation för både byggmaterial och entreprenörer*
- *inte i något avseende riskera att brandantändas*
- *uppfylla god arbetsmiljö i flera avseenden för hantverkarna*
- *under inga omständigheter orsaka skada genom nedfallande föremål.*

»Det finns en del kulturhistoriska byggnader där moderna material och metoder kan tillåtas vid restaurering, men här har det inte varit möjligt.«

24 januari 1912, -6°C.
Kupolen över mittdelens vestibul.



FOTO A. BLOMBERG. STADSMUSEET



Kupolen är ett konstverk i sig.

Volut (av lat. voluta, av volvo, »vrida runt«, »rulla runt«), dekorativt arkitekturelement bestående av en spiralform, likt ett hoprullat band, som förmedlar övergången mellan vertikala och horisontella byggnadsdelar. Voluter finns bl.a. i många av renässansens och barockens kyrkofasader (källa: Nationalencyklopedin).



Projektledaren Josefn Henriksson intill urtavlan, vars gulddetaljer har förgyllts med äkta bladguld, 23,75 karat.





RESTAURERINGEN

- » *Kopparplåtarbeten på tornbyggnaden och täckning av balkonger.*
- » *Renovering och ny infästning av gjutjärnsrücke.*
- » *Traditionsenlig målning av spröjsade fönster och dörrar in- och utvändigt.*
- » *Komplettering/lagning av bruksfogar mellan granitsten och tegelsten.*
- » *Förgyllning av urtavlor och guld- detaljer samt bokstäverna i Naturhistoriska riksmuseet med äkta bladguld 23,75 karat.*
- » *Rengöring och reparation av den inre glaskupolens luxferglas.*
- » *Restaureringen påbörjades i april 2013 och avslutades samma år i mitten av december.*

1916 stod fastigheten i Frescati klar efter A. Anderbergs ritningar.

FOTO ÅKE E:SSON LINDMAN

Fn fördel med att jobba med traditionella metoder och material är att det triggas yrkesstoltheten hos hantverkarna.

– De uppskattar klurigheten och utmaningen i arbetet, dels omsorgsfullheten med detaljer och att det går att följa processen, dels hur det förändras dag för dag. De jobbar med händerna och pratar med varandra, det fanns inga maskiner här uppe, ingen som behövde hörselskydd, de fick lyssna till fågelkvittret och glada barn som vinkade i stället.

Janne Westerdahl fyller i:
– Jag har aldrig gjort något liknande, inget så här avancerat. Jag har jobbat på slottet, men det var ingenting mot det här. Att jobba med koppar är kultur så det bara skriker om det, det går inte att göra de här sakerna med ett annat material, säger han och pekar på de spiralformade så

kallade voluten och detaljerna i koppararbetet. Tre dagar tog det att göra den första mallen för kopparvoluten.

Han säger att det är väldigt speciellt att jobba med koppar. Man använder en särskild teknik där man »driver« kopparen, till skillnad från vanligt plåtslageri där man mer sträcker materialet.


– Man flyttar hela tiden materialet framför sig ungefär som man kavlar en deg. Första gången som jag höll på och drev upp en kastrull, så bara gapade jag av förvåning.

Josefin Henriksson återkommer till att det inte går att rationalisera arbetet vare sig det gäller metoder eller material.

– Jag tycker att det är fint på något sätt. Hantverkarna har befunnit sig så högt upp att det ändå inte hade gått att få upp några stora maskiner utan det måste vara mankraft och händer som arbetar. Det känns väldigt gediget att det blir handgjort hela vägen. *

RUMMET: SVENSKA RESIDENSET I HAAG





*I år firar Sverige 400
år av diplomatiska
förbindelser med
Nederländerna.*

FIRAR I HAAG

Sveriges ambassadör, Håkan Emsgård, bor i det svenska residenset mitt i Haag, byggt 1735-37. Det ligger längs en lummig allé vid en exklusiv gata på adressen Lange Voorhout 28. Liksom flera fastigheter längs Lange Voorhout från den perioden har residenset tagit stort intryck av den franskfödde arkitekten Daniel Marots byggnader i Haag. Fastigheten köptes av svenska staten 1930 och dåvarande envoyén, A J P Adlercreutz, flyttade in i sin nya tjänstebostad i december samma år. 1962 utökades fastigheten genom köp av Lange Voorhout 30 och 32 samt ytterligare byggnader på baksidan med fasad mot Kazernerstraat nr 35 och 37. Detta köp innebar också tillgång till en större trädgård. Sedan 1967 är fastigheten kulturminnesskyddad av Dutch historical preservation registry.

Nedersta våningen är mycket ofta använd för representation i de vackra salongerna med stuckaturer, väggmålningar, öppna spisar och antika möbler. De två våningarna ovanför är ambassadörens privatbostad. Den vackra trapphallen har pilastrar i marmor, en åldrad balustrad, trappa i ek och ljusinsläpp från en lanternin, som ursprungligen släppt in ljus från takfönster men nu också förstärkts med elektriskt ljus. I trappan hänger gipsmedaljonger med profilporträtt av kända svenskar från 1700-talet.

Fastighetsförvaltare Lennart Karlsson, sfv, har förberett residenset i Haag för firandet:

– Rummen på bottenvåningen har fått nya ytskikt inför jubileet. Målningen av väggar och tak utförs av en av Haags mest erkända dekoratörer, A.M van Grieken och hans son.

ELISABETH LORENZ WERNER

UD firar de 400 årens diplomatiska utbyte med ett digert program. Läs mer om det på jubileumswebben: swe400nl.com

Lejonen i frontonen till
Gamla riksdagshuset
personifierar två-
kammarriksdagen.



EN HYLLNING TILL MODER

Svea

Riksvapnet i frontonen till Gamla riksdagshuset är en symbol för tvåkammarriksdagen i en tid av förändringar. Medan heraldiken dominerar riksvapnet visuellt, gör allegorin det till en subtil hyllning av Moder Svea.

TEXT OCH FOTO *Alexandru Baboş*



Det är den 7 december 1865 och folkmassorna samlas på Riddarhustorget. Spänningen ligger i luften som inför en storm, när representationsreformen debatteras på Riddarhuset inom adelsståndet och utgången är oviss. Ska adeln släppa greppet om makten och överkomma sin rädsla för bondevälde eller ska landet kastas i en djup kris eller något ännu värre? När det reformvänliga resultatet kommer ut, bryter glädjen lös och nyheten sprider sig som löpeld över hela landet. Under kommande dagar och veckor hålls ceremonier, tal och fester på många ställen i landet, medan gratulationer strömmar in från omvärlden. Det är andra gången under det oroliga 1800-talet, den första var 1809 års regeringsform, som Sverige genom en representationsform lyckats förnya sig själv på fredlig väg.

DET KRÄVDES ÖVER ett halvt sekel av debatter, insamling av erfarenheter från när och fjärran samt outtröttliga förberedelser för att lämna det gamla ståndssamhället i historiens kulisser och med små men bestämda steg gå mot demokrati. Den centrala frågan i reformen var maktfördelningen i en modern lagstiftande riksdag, där målet var att nå en balans mellan progressiva och konservativa krafter i samhället. Lösningen blev en tvåkammarriksdag, där första kammaren var tänkt som en konservativ och elitistisk samling som skulle hålla emot maktmissbruk och eventuella överdrifter, medan andra kammaren skulle bli breddförankrad och avsedd att samla progressiva krafter inför framtidens utmaningar.

Den nya riksdagen behövde ett hus för sina nu årliga sammanträden. Valet föll på Rikets ständers hus på

Riddarholmen, som sedan 1834 rymde bondeståndets, borgarståndets och prästeståndets lokaler. I detta syfte skulle det anrika huset få byggas till på höjden för två nya plenisalar och samtidigt sammanbyggas med det angränsande Hebbeska huset. Ansvaret för att förse den nya riksdagen med nödvändiga lokaler tillföll ständernas gemensamma statsutskott och Riksgäldskontorets fullmäktige. De utsåg kommissarien och kaptenen Carl Gustav Hierta till projektledare och anlidade arkitekten Johan Fredrik Åbom samt byggmästaren Carl Hallström för ombyggnadsprojektet. Arkitekten lämnade förslag för den yttre gestaltningen i en trendig nyrenässansstil. Samma dag som den sista ständsriksdagen upplöstes, den 22 juni 1866, sattes arbetet med det Gamla riksdagshuset igång. Efter endast ett halvt år skulle det stå klart för att ta emot de nyvalda riksdagsmännen.

FÖR ATT SÄRSKILJA nya offentliga byggnader från övriga hus blev det populärt vid den här tiden med en utmärkande dekorativ statssymbol på huvudfasaden, oftast i form av ett riksvapen. Arkitekten Åbom ritade ett riksvapen i frontonen över huvudingången till Gamla riksdagshuset. För utförandet vände han sig till en konstnär, skulptören Wilhelm Hoffman. Ornamentet modellerades i stucc i Hoffmans ateljé, monterades och skyddsmålades på plats under hösten. Vid invigningen i mitten av januari 1867, dagarna innan den nya riksdagen skulle öppnas, uppmärksammades tidningarna på att »riksvapnet med ett par kolossa liggande lejon till sköldhållare å frontonen« prydde det färdigställda nya riksdagshuset.

Riksvapnet över Gamla riksdagshusets huvudingång har en heraldisk uppbyggnad. Där finns skölden i mitten som utgör stommen i varje vapen och tre kronor som åtminstone

»Så även om Svea inte finns avbildad i riksvapnet på Gamla riksdagshuset är hennes närvaro tydlig genom den karakteristiska vapenskölden och de vilande lejonen.«

sedan 1300-talet är en viktig statssymbol för Sverige. Kronan som vilar på skölden är kung Erik XIV:s. Den har pärlor, ädelstenar och smultronblad, allt enligt utbredd europeisk tradition, samt slutna byglar som stödjer ett riksäpple med kors ovanför. Bakgrunden på skölden är räfflad med liggande mönster som i den heraldiska traditionen hänvisar till blå kulör. De två lejon som ligger på ett postament, i stark relief, på var sin sida av skölden, påminner om sköldhållarna i Sveriges stora riksvapen.

DEN OVALA FORMEN AV vapnet i den upprullade ramen hör till ovanligheterna i utförandet av riksvapen och enligt heraldisk mening skulle det identifiera en kvinnlig bärare. I den första ritningen till fasad för det Gamla riksdagshuset skissade arkitekten Åbom faktiskt en kvinnlig staty ovanför frontonen, men den utelämnades i slutförslaget av någon anledning. Vem var då kvinnan? Ingen annan än Moder Svea, en allegorisk personifiering av Sveriges folk, som dök upp i svensk konst under senare halvan av 1600-talet. I den tilltänkta placeringen ovanför frontonen, omgiven av himmelsalltet och stående mellan två urnor med evighetens flammor, framträdde hon som en gudinna från antikens mytologi. Och det var just så hovmålaren och allegorins mästare David Klöcker Ehrenstrahl skapade »Sveonia« i sitt verk »Dygdernas rådslag« (1669–1675) i plafonden till riddarhussalen. Analogierna mellan plafondmålningen och riksvapnet på Gamla riksdagshuset fortsätter även i framställningen av vilande lejon.

Så även om Svea inte finns avbildad i riksvapnet på Gamla riksdagshuset är hennes närvaro tydlig genom den karakteristiska vapenskölden och de vilande lejonerna. Hela kompositionen hyllar på ett subtillt plan Moder Svea trots riksvapnets visuella dominans.

Eftersom riksdagen representerade folkets förlänade makt, var Moder Svea en passande symbol i sammanhang där riksdagen hade ansvar. Betalningsmedlen var ett sådant ansvarsområde sedan 1600-talet och därmed fanns Sveas bild på mynt och sedlar sedan dess. Det är mycket talande att hon avbildas i sessionssalen till Rikets ständers bankohus, nuvarande Södra bankohuset. Hovmålaren Lars Bolander målade där år 1773 Moder Svea med ymnighetens horn omgiven av fyra tavlor med riksständernas allegorier, ett konstnärligt uttryck för bankens

syfte och riksständernas roll. Den nära relationen mellan Moder Svea och riksständerna framställs även i professorn vid Konstakademien Fredric Westins förlagor till de första färgade sedlarna på 1830-talet. På större valörer avbildas Moder Svea med sin sköld och sitt vilande lejon samt symboler för de fyra ständerna. På mindre valörer finns endast hennes sköld och vilande lejon kvar.

EFTER REPRESENTATIONSREFORMEN 1866 behöll Moder Svea sin attraktionskraft som personifikation för Sveriges folk. I samtida tidningar omtalas Gamla riksdagshuset ibland som Sveas hus. Moder Svea var därmed en given symbol på fasaden, på ett eller annat sätt. Den nyckfulla och utmanande uppgiften för arkitekten Åbom var att hitta en ny representativ bild för de två nya kamrarna efter ständernas upplösning. Här kommer dessa vackra, mäktiga lejon från riksvapnet in i bilden igen. Deras olika attityd uttrycker olika sinnesstämningar som förkroppsligar de två kamrarna i riksdagen. Det vänstra rikselejonet – utifrån vapenbärandens synvinkel – som vilar på samma sida som första kammarens plenisal, visar hela ansikten med lugn stämning, vilket passar väl ihop med visionen och förhoppningen om första kammarens uppgift att bli en bildad och en visdomens kraft i riksdagen. Det högra rikselejonet, på samma sida som andra kammarens plenisal, tittar bakåt och ryter vaksamt. Nyckeln till tolkningen kan hämtas från den kristna liknelsen om de tio brudtärnorna.

Där utgör vaksamheten den sköra skillnaden mellan det falska och det sanna ledarskapet. Ett varningsfinger för de progressiva men oerfarna krafter som fick träda in i maktens fina rum.

När det nuvarande riksdagshuset uppfördes på Helgeandsholmen i början av 1900-talet, separerades Moder Svea från det stora riksvapnet. Istället för lejon fick hon sällskap på den exklusiva platsen högst upp över huvudfasaden av två allegoriska mänskliga gestalter, vaksamheten till höger och eftertanken till vänster, båda två i syfte att personifiera de två kamrarna. Sveakompositionen över riksdagshuset tog därmed i hög grad efter symbolerna från riksvapnet i Gamla riksdagshuset. Undermeningen i riksvapnet till Gamla riksdagshuset 1866 blev en tydlig mening i utsmyckningen av Riksdagshuset 1904 och en riktig portalparagraf i grundlagen sedan 1974: »all offentlig makt i Sverige utgår från folket«. *



Kristin Fyrand gör en färgarkeologisk undersökning inför fasadrenovering.



Moder Svea i Ehrenstrahls målning »Dygdernas rådslag« från 1675.



Gamla riksdagshuset behåller sin huvudfasad sedan tvåkammarriksdagens öppnande 1867. Till höger i förgrunden syns Riddarholmskyrkan.

HERALDIKEN är läran och historien om kännetecknande märken eller vapen. Den styr gestaltningen och användningen av Sveriges riksvapen in i våra dagar.

ALLEGORIN är konsten att berätta eller visualisera abstrakta idéer och dolda förhållanden, ofta genom mänskliga gestalter eller djur. Det dolda budskapet kräver en relativt entydig tolkning.

MODER SVEA är en personifiering av Sveriges folk. Romarna gav kvinnliga namn till folk i sina erövrade provinser för att påminna om förlusten av krigsmän och för att samtidigt betona romarnas makt och mod.

FRONTONEN är, i det här fallet, det triangelformade brönet ovanför huvudingången, höget upp, mitt på Gamla riksdagshuset.

Uppgrundningen har gjort att vissa vikar, som för åttio år sedan kunde passeras med båt vid högvatten, i dag utgör ett hinder för sjöfarten. Detta gäller inte bara vid Kluntarna utan på många ställen i Bottenvikens skärgård. Det är dock mycket påtagligt vid det fiskeläge som är beläget sydost på Kluntarna – ett fiskeläge där i dag husen tagits över av ättlingar eller köpts av utomstående för att nyttjas som fritidsbostäder.



NAPPAPÅ KLUNTARNA

*Kluntarna har alltid spelat en viktig roll för Luleå skärgård
– tidigare för öbornas försörjning, i dag för frilufts- och båtliv.*

TEXT Anders Röö, Tomas Eriksson FOTO Anders Röö





Till vänster: På Kluntarna finns många fornlämningar. De fem labyrintherna är fyra till åtta meter i diameter och anses vara från 1300- eller 1400-talet. Cirka 100 av landets 300 labyrintherna finns i Norrbotten.

Nedan: Fiskeläget låg i början av artonhundratalet vid den så kallade gammelhamnen, i dag en tjärn där smålommen kan ses om sommarkvällen. Trots namnet är gammelhamnen inte det äldsta fiskeläget på ön, det lågt strax syd om öns högsta punkt och tros vara från medeltiden.



»En bra dag kommer kanske det havsörnspar som häckar på en grannö på en inspektionstur över ön.«

Ön Kluntarna ligger längst ut i Luleå skärgård, cirka 15 distansminuter från fastlandet. Kluntarna har under många århundraden använts som fiskeläge av fiskare och bönder från de andra öarna i skärgården. De första tecknen på mänsklig verksamhet är ända från medeltiden. Fiskesäsongen startade med säljakt i slutet av mars, då männen blev skjutsade ut till iskanten, där de stannade till dess att isen försvann, för att komma hem med sälar som användes till kläder, tran och i nödfall till mat. Så fort isen försvann tog fiskarfamiljerna, i första hand från Hindersön, med sig kor, fiskeredskap och annat som behövdes för att flytta in på Kluntarna fram till att fiskesäsongen var över. Först senare på våren handlade det om strömmingsfiske, inte minst för surströmming. På hösten fångades löja för löjrom. Lax fångades i laxfällor och en och annan havsöring kunde följa med på köpet.

Sedan 1998 ingår ön Kluntarna i det 715 hektar stora naturreservat som täcker nio

öar i Luleå skärgård och ingår även i Natura 2000, EU:s nätverk för skyddad natur. Därmed öppnas också Kluntarna för allmänheten, och den som vill sova över kan hyra en stuga i fiskeläget. När det är isfritt går en båtut från Luleå hit varje dag, under högsäsong ibland två gånger per dag. För den som har egen båt finns gästhamn med toalett, färskvatten och bokningsbar bastu. På vintern går isvägar för bilar ut till några av grannöarna, därifrån får man ta skidor eller skoter.

Väl framme kan man bara koppla av, kanske bada i de fina badvikarna eller från klipporna. Den som vill fiska kan få harr, gädda, abborre och med lite tur en lax. En bra dag kommer kanske det havsörnspar som häckar på en grannö på en inspektionstur över ön. En promenad runt ön bjuder inte bara på en sällsynt fauna och flora utan också på stenlabyrintherna från 1300- eller 1400-talet och stenformationen Kluntgubben.

Kluntarna tillhör de 1700 så kallade kronoholmarna, statligt ägda öar, som förvaltas av Statens fastighetsverk. *



Bilden visar Viktoria-klippan, den så kallade Kluntagubben. Klunt sägs ha sitt ursprung i klint, som enligt Svenska akademins ordbok, har en geologisk betydelse av »relativt långsträckt rak o brant, fritt liggande bergvägg«, men har haft en idag föga bruklig betydelse av »huvud, skalle«.

Operan byggs om

STATENS FASTIGHETSVERK och Kungliga Operan AB har fått regeringens uppdrag att ta fram ett förslag för hur operahuset vid Gustav Adolfs torg ska byggas om och renoveras.

Det är 115 år sedan Gustav III:s gamla operahus ersattes av dagens operahus, ritat av arkitekten Axel Anderberg. I dag är fastigheten i behov av en genomgripande renovering, så Statens fastighetsverk välkomnar regeringens uppdrag.

– Vi är glada och stolta att nu, tillsammans med Kungliga Operan, få påbörja arbetet med att ta fram ett förslag på en renovering och ombyggnad. Tillsammans ska vi titta på vad en ny, framtida operaverksamhet kan komma att kräva av den gamla byggnaden och dess omgivning. SFV:s expertkunnande handlar om att bevara unika kulturhistoriska värden samtidigt som vi utvecklar dem för att möta dagens moderna krav, säger Lenka Medin, fastighetschef vid Statens fastighetsverk.

FOTO ÅKE ERIKSSON LINDMAN



I december ska regeringen få ett förslag för ombyggnad av Operahuset

Förslaget från Statens fastighetsverk, som ska lämnas in till regeringen den 15 december 2014, ska utgå från Operans behov av att utveckla den konstnärliga verksamheten och utöka

tillgängligheten för publiken. Samtidigt ska hänsyn tas till byggnadens kulturhistoriska värden, dess arkitektoniska kvaliteter, dess skönhet och läge i Stockholm.

JOBBA PÅ SLOTTET

Det händer inte ofta, men ibland blir det ledigt i fantastiska fastigheter. Just nu finns det möjlighet att hyra kontorslokaler i två av Sveriges vackraste slott. Är du intresserad av något av nedanstående, så finns mer information på www.sfv.se under Lediga lokaler.

FOTO L. BERGLUND



STENHUSET VID SKOKLOSTERS SLOTT: byggt 1740, men med delar från 1200-talet, hyrs nu ut till företag som kontor eller för andra verksamheter. Hyresgästen får inte bara en renoverad lokal med bergvärme utan blir också granne med ett av Europas främsta barockslott.

FOTO ROGER LUNDBERG



ÖREBRO SLOTT: Unik chans att hyra hela översta våningsplanet, där 1 100 m² väntar på en hyresgäst, som vill verka i ett slott med anor från 1300-talet och med en historia som kungligt residens, försvarsanläggning och fängelse. Slottet har i dag verksamheter som restaurang, konferensanläggning, museum och kontor.

SKISSAR PÅ SKISSERNAS MUSEUM

Den öppna innergården, Plattform och Skissernas trädgårdar – så heter bidragen i arkitekttävlingen om utbyggnaden av Skissernas museum i Lund. Utbyggnaden, som ska vara klar i slutet av 2015, ska bland annat innehålla reception, museishop, kapprum och restaurang med upp till 80 sittplatser samt en möjlighet att sitta utomhus. Juryarbetet är i full gång. Därmed offentliggör Statens fastighetsverk nu förslagen på www.sfv.se. De arkitektkontor som tävlar om det prestigefyllda uppdraget är Elding Oscarson, Powerhouse Company och White arkitekter. Vinnaren presenteras på www.sfv.se i mitten av mars.



Tävlingsförslaget »Plattform«

POSTTIDNING B

RETURADRESS Kulturvärden, c/o Titeldata, 112 86 Stockholm

Prenumerera på Kulturvärden eller ändra din prenumerationsadress:

www.kulturvarden.prenservice.se eller ring 0770-457152.

Mot en expeditions- och portoavgift på 150 kronor får du fyra nummer av Kulturvärden.



Ledig lokal – Stenhuset vid Skokloster slott

Stenhuset på Skokloster är i sin nuvarande form från 1740-talet, men grunden härstammar från 1200-talet. Lokalen är 859 kvm stor. Interiört är huset moderniserat och har fungerat som kontor de senaste åren. Byggnaden som hyrs ut i befintligt skick har många fina kontorsrum, kök, dusch, toaletter och stora förrådsutrymmen.

Lokalerna ger en mycket trivsamt arbetsmiljö då hela byggnaden är renoverad i modern tid och håller hög standard på alla invändiga ytskikt.

Byggnaden värms upp med bergvärme. Sedan 1971 är Stenhuset ett statligt byggnadsminne med skyddsföreskrifter som styr bevarandet av byggnaden.

För mer information, besök Lediga lokaler på www.sfv.se

Kontakta fastighetsförvaltaren Greger Bülow för en visning.
Tel 018-56 48 08, e-post: greger.bulow@sfv.se