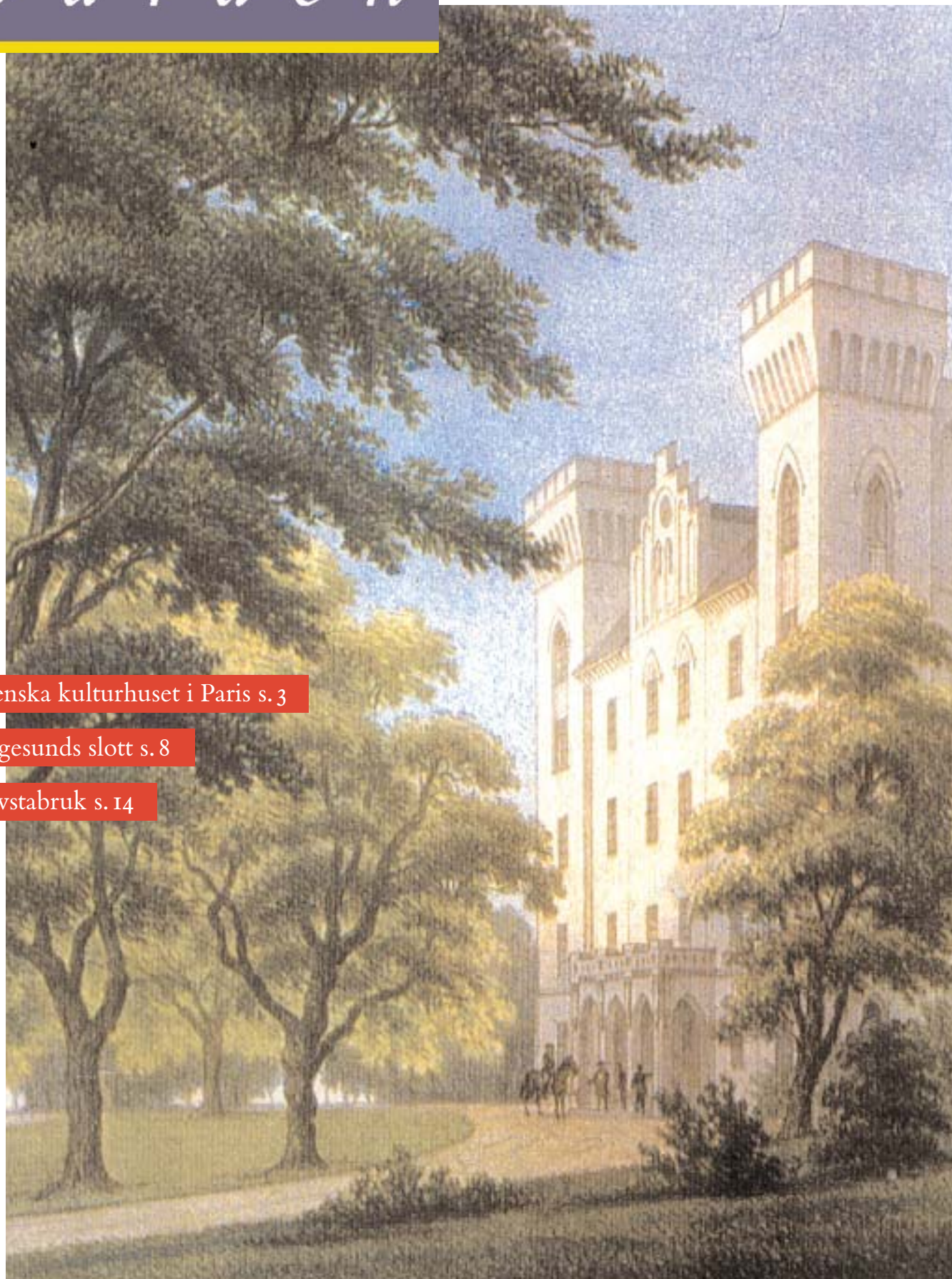


Svenska kulturhuset i Paris s. 3

Bogesunds slott s. 8

Lövstabruk s. 14



Innehåll

Ledare:

Skeppsholmsbron _____ 2

Hôtel de Marle – ett palats
för svensk kultur i Paris _____ 3

Bogesund
– det olycksaliga slottet _____ 8

‘Där stycken glöda och
gnistorna spruta ...’ _____ 14

Skuggans lov _____ 21

En sjättedel av Sverige _____ 22

Förvaltarporträtt:
Lars Almqvist _____ 24

En 250-årig färgtradition _____ 28



Utges av Statens fastighetsverk
med fyra nummer om året

Postadress: Box 2263, 103 16 Stockholm
Gatuadress: Järntorget 84
Telefon: 08-696 70 00, **Telefax:** 08-696 70 01
E-post: kulturvarlden@sfv.se

ISSN 1104-845X

Ansvarig utgivare: Sven Kristiansen

Redaktör: Hans Landberg

Artikelförfattarna svarar för artiklarnas
innehåll. Endast artiklar signerade SFV
samt s. 2 uttrycker myndighetens åsikt.

Medverkande i detta nummer:

Catrine Arvidsson, Jan Gyllbäck, Ingemar
Kruuse, Hans Landberg, Rebecka Millhagen,
Staffan Nilsson, Marianne Ström, Christer
Wadelius och Anders Zander

Foto/Illustrationer: Bosse Alenius 2;
Catrine Arvidsson 17b; Thomas

Fahländer 17a; Göran Fredriksson 10b, 11,
12, 13b; Bengt af Geijerstam, Bildhuset 18;
Åke Eson Lindman, Bildhuset 26b; Ingemar
Kruuse 21; Hans Landberg 25; Lantmäteri-
verkets arkiv 16b; Lövsta bygderåd 19;
Nordiska museet 16a; Ulf Owenede,
Bildhuset 22; Per-Magnus Persson 8, 13a;
Anders Qwarnström 18b; Olle Strandberg
24, 26a, 27; Statens konstmuseer 14, 28;
Marianne Ström 3, 4a, 5–7

Omslag: Bogesunds slott, färglitografi
av Alexander Nay

Produktion: Byggförlaget,
Rebecka Millhagen

Layout och typografi: Marie Glase

Tryckeri: Trydells, Laholm

Prenumeration: Statens fastighetsverks
anställda och hyresgäster får automatiskt
SFV KulturVärden.

Andra som är intresserade av att få
tidningen kan prenumerera mot en
expeditionsavgift. Se sista sidan!

Skeppsholmsbron

De flesta av Er har säkert inte undgått den debatt som förts om Skeppsholmsbron under våren.

I förra numret av Kulturvärden fanns en artikel som i stora drag beskrev de åtgärder som planerats.

En grupp, 'Nätverket för Skeppsholmsbrons bevarande', har under sen-vintern ifrågasatt den ombyggnad som Fastighetsverket planerat. I rask takt har man med hänvisning till enskilda experter inkompetensförklarat Riksantikvarieämbetet och anklagat Fastighetsverket för att försöka göra Skeppsholmen till en stor parkeringsplats. Enskilda tjänstemän vid Fastighetsverket har av en skribent kallats för lögnare och anklagats för att ogenerat ljuga för sina uppdragsgivare, skattebetalarna. Samtidigt framförs ett antal påståenden, helt gripna ur luften, om verkets onda avsikter med Skeppsholmen.

Våra ambitioner är att minska privatbilstrafiken på ön. Antalet parkeringsplatser på Skeppsholmen kommer efter det nya Moderna Museets färdigställande att vara färre än tidigare. Orsaken till att vi vill bredda bron med 90 cm är att vi vill förbättra framkomligheten för kollektivtrafik och utryckningsfordon.

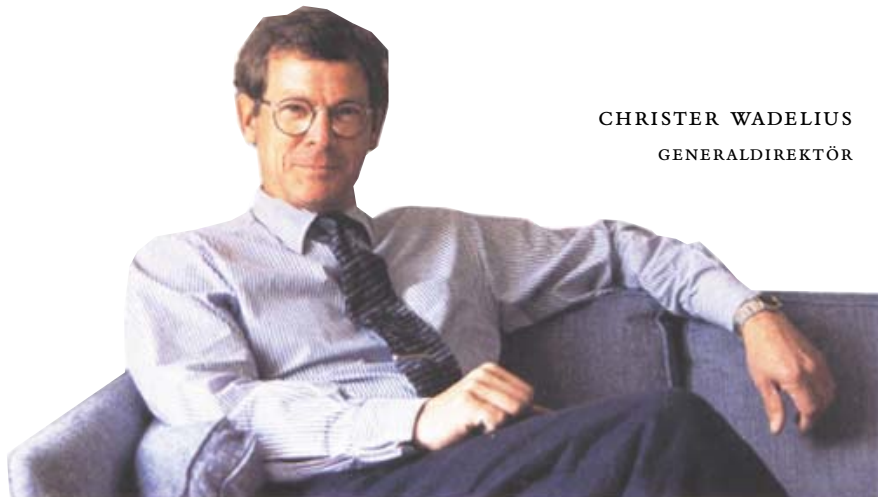
Verket har tillsammans med ett antal experter kunnat konstatera att bron är i så dåligt skick att järnbalkar och stag i mycket stor utsträckning måste bytas. Att bygga en kopia av den gamla bron med gamla material och metoder ställer sig mycket kostsamt, saknar kulturhistoriskt värde och bäddar för fortsatta underhållsproblem. Vårt förslag är att i stället bygga en ny stålbro med samma utformning på räcken, detaljer, synliga brobalkar m.m. som den nuvarande. De som färdas på bron kommer knappast att se någon skillnad jämfört med idag trots den ökade bredden. Från en båt rakt under bron kommer man dock att se tre stålbalkar istället för det fackverk som nu finns under körbanan.

Stockholms stadsbild kommer inte att förändras och biltrafiken till Skeppsholmen är inte tänkt att öka. Vår lösning är betydligt billigare än de som våra kritiker önskar få utförda. De pengar som vi spar på detta sätt kan användas till andra kulturarvsfastigheter som vi också förvaltar.

Vi går inte – som påståtts – vid sidan av våra uppdragsgivare, skattebetalarna. För Skeppsholmsbron söker vi en optimal lösning som för trafikanten/skattebetalaren innebär en bro som liknar den nuvarande till en rimlig kostnad.

Jag tycker det är bra att dessa svåra frågor debatteras, men det skulle underlätta om alla som deltar först satt sig in i fakta.

Slutligen önskar jag Er alla en trevlig sommar.



CHRISTER WADELIUS
GENERALDIREKTÖR

Hôtel de Marle

– ett palats för svensk kultur i Paris



Statens fastighetsverk förvaltar inte bara det svenska kulturarvet inom rikets gränser. Mitt i hjärtat av Paris historiska Maraiskvarter ligger Hôtel de Marle, som sedan början av sjuttioalet inrymmer Svenska kulturhuset med Tessininstitutet, uppkallat efter Carl Gustav Tessin som var svensk ambassadör i Paris från 1739 till 1742, och en av tidens mest lysande diplomater, politiker och konstkännare.

Under de tjugofem år som Svenska kulturhuset har bedrivit sin verksamhet i staden, har Marais hunnit ändra karaktär. Från att ha varit ett slitet och nedgången område har det förvandlats till Paris mest dynamiska kulturkvarter med ett tjugotal stora kulturinstitutioner i trakten. Många länder har även följt Sveriges exempel och etablerat sin kultur- och informationsverksamhet i Marais. De forna stadspalatsen hyser nu museer, bibliotek och kulturhus och turistströmmen tycks aldrig sina. Men det anrika Marais tillhör också de

Svenska kulturhuset i Paris är inrymt i det vackra 1500-talspalatset Hôtel de Marle vid rue Payenne i stadsdelen Marais, alldeles i närheten av Place des Vosges och på gångavstånd från Centre Georges Pompidou. När svenska staten 1965 förvärvade palatset var det ett förfallet kråkslott.

infödda parisarnas favorit-tillhåll, en stadsdel där viktiga händelser i Frankrikes historia har utspelat sig.

Le Marais och Hôtel de Marle

På grund av Seines ständiga översvämningar var Le Marais ett stort träsk ännu

under medeltiden. Marais betyder just 'träsk' på franska. Trots att området var vattensjukt lockade det tidigt till sig hovet och aristokratin som här lät uppföra sina *hôtels particuliers*, privatpalats, bakom höga murar. Hit drog också kyrkans män och här byggdes palats för ärkebiskopar och här anlades blomstrande klosterträdgårdar. Hovets ministrar följde hack i häl och kom att tävla med de främsta inom kyrkan och adeln om att uppföra palats och anlägga parker. Rikets främsta arkitekter och konstnärer tillkallades och konst och konsthantverk blomstrade i kvarteren.

När den stora paradplatsen Place des Vosges med sina enhetliga fasader invigdes 1612 under namnet Place Roya-



Palatset öppnar sig med höga franska fönster mot den muromgärdade trädgården.

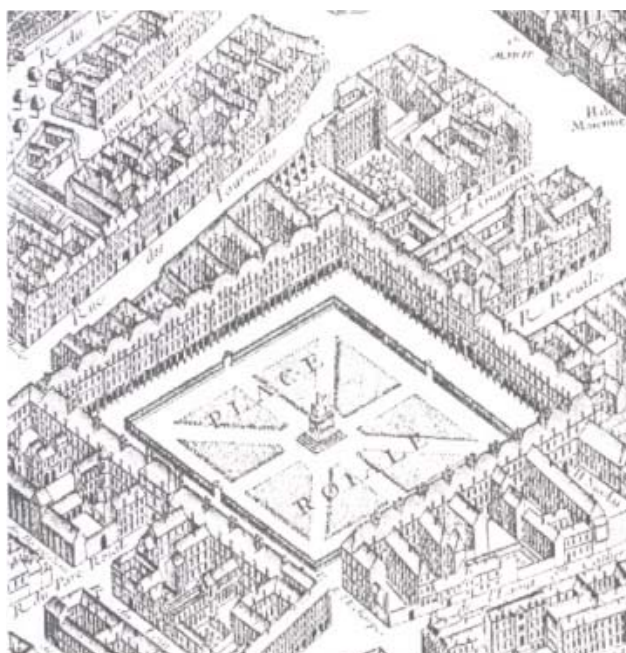
le var Hôtel de Marle redan fyrtio år gammalt! Husets karakteristiska takstol 'à la Philibert de L'Orme', med formen av en upp-och-nedvänd båtköl, kan dateras till senare hälften av 1500-talet. En av de vackra takbjälkarna i huset bär monogrammet 'C. M.' efter Christophe Hector de Marle, rådgiva-

re vid Parisparlamentet, som 1572 inköpte fastigheten i Marais. De Marle kom att bo över trettio år i huset och det är under denna period som byggnaden får de arkitektoniska huvuddrag som den har kvar än idag.

Drottning Kristina gjorde ett besök i Paris 1656 och reste då genom Marais,

där hon bland andra träffade Madame Scarron (de Maintenon), som senare blev Ludvig XIV:s gemål. Hôtel de Marle hade då redan bytt ägare ett par gånger. Bland dessa återfanns Charles II Duret de Chevry, ordförande i Riksräkenskapsverket, som kom att äga huset fram till sin död 1700. Palatset övergick sedan till andra ägare som i sin tur hyrde ut det. Hôtel de Marles storhetstid var då redan i praktiken över. År 1774 fick huset en ny ägare som genomförde en ombyggnad, bland annat för att underlätta uthyrning av enskilda våningar. Entrédörarna och den nuvarande paradtrappan med sitt räcke i smidesjärn tillkom vid den här tiden.

När stadsdelen nått sin absoluta höjdpunkt i slutet av 1700-talet bröt den franska revolutionen ut. Maraiskvarterens aristokrater flydde och palatset plundrades och vandaliserades. Allt som kunde associeras med *l'ancien régime* revs ut, konst och inredningar skingrades och statyer smältes ned. Kyrkorna länsades på inventarier och revs, kloster skövlades och munkar och nunnor fick ta till flykten.



Kring den storslagna paradplatsen Place Royale, som senare döptes om till Place des Vosges, uppfördes i början av 1600-talet adelspalats bakom enhetliga fasader.

Nedgång och förfall

Snart drog hantverkare och småindustrier in i de forna salongerna och gemakerna. I palatsens parker och trädgårdar växte skjul och tillfälliga bostäder upp i skarp kontrast mot de gamla anläggningarnas symmetri och elegans. Under 1800-talet var ett undervisningsinstitut, Institution Bourdon, inrymt i Hôtel de Marle. Därefter gick byggnaden åter dystra öden till mötes. Palatsens gårdar fylldes av skräp och avfall. Marais blev med tiden inte bara Paris utan också Frankrikes mest tätbefolkade område med hög dödlighet och osanitära förhållanden. På 1960-talet hade förfallet nått botten och Marais sågs som en skamfläck på Paris-kartan. Rättor och hemlösa slogs om kyffen i gamla förfallna privatpalats med murkna bjälklag, krossade fönster, raserade tak och utan el, vatten eller sophämtning. Krav började komma på sanering av stadsdelen och 1962 ställdes det hela på sin spets: skulle man riva eländet, sopa rent och bygga nytt – eller rusta upp och sanera? Det var då den dåvarande kulturministern André Malraux slog näven i bordet och fick fram ett beslut om att Marais skulle bevaras. Krassa ekonomiska intressen skulle inte få ta över och radera ut en av de kulturhistoriskt mest värdefulla delarna av Paris. Den så kallade lex Malraux stiftades den 4 augusti 1962. Två år senare förklarades Marais av Paris stadsfullmäktige för 'Frankrikes första skyddade kulturreservat'.

Ett svenskt kulturhus i Paris

Det var i detta kulturpolitiska klimat som svenska staten 1965 på kulturrådet



Entréportalen mot rue Payenne lockar besökaren in på palatsets gård.

Gunnar W. Lundbergs initiativ förvärvade Hôtel de Marle. Huset var då ett nedgången spökslott, ett dystert exempel på hur tidens tand förvandlat ett av Marais en gång så praktfulla privatpalats. Köpeskillingen och restaureringen av fastigheten uppgick till cirka sex miljoner kronor. Därtill kom en kostnad för inredning på 1,6 miljoner. Fastighetsförvärvet och iordningställandet finansierades med medel från de särskilda lotterier som anordnats av staten till förmån för konst, teater och andra kulturella ändamål. Fyra forskarlägenheter i huset inreddes senare med bidrag från Knut och Alice Wallenbergs stiftelse. Arkitekter för ombyggnaden var René Duval, Yves de Tonquédez samt Claude Charpentier. De omfattande restaureringsarbetena utfördes under överinseende av Commissions des Monuments Historiques och pågick fram till 1971, då Svenska kulturhuset med Tessininstitutet invigdes. Den pietetsfulla restaureringen har bidragit till att göra Hôtel de Marle till ett av Maraiskvarterens vackraste och mest välbesökta *hôtels particuliers*.

Entre cour et jardin

Hôtel de Marle följer ett typiskt mönster för franska stadspalats under 1600- och 1700-tal, anlagda *entre cour et jardin* – 'mellan innergård och trädgård'. Huvudentrén vänder sig mot en stenbelagd gård som inramas av två flyglar med murar och grindar mot gatan. I södra flygeln öppnar sig den stora portalen med paradtrappan från 1775 och till höger, i norra flygeln, ligger en mindre entré med trappa försedd med vackert smidesjärn från 1694. Paradtrappan leder till huvudvåningen där den stora salen för tillfälliga utställningar är belägen. Denna öppnar sig med höga franska fönster mot den muromgärdade trädgården. I trädgården finns en permanent samling där verk av svenska skulptörer verksamma i Paris under det senaste århundradet är utställda. Sommartid är institutets



I skulpturträdgården återfinns verk av svenska skulptörer.

trädgård en populär oas för besökare och personal.

I huvudvåningen ligger också filmsalen, som nyligen iordningställdes för 3,7 miljoner och ofta används för teater, konserter och som konferenslokal. De två små paviljongerna mot trädgården inrymmer kontor och arkiv. I de två flyglarna som vetter mot innergården inryms kontor, ett mindre galleri för tillfälliga utställningar samt sex gästbostäder för svenska konstnärer, forskare och författare.

Drottning Kristinas salong

En trappa upp i huvudbyggnaden ligger den magnifika Drottning Kristinas salong med ett av Maraiskvarterens bäst bevarade målade bjälktak. Det är här på en bjälke vi finner monogrammet 'C.M.' efter den förste ägaren Christophe Hector de Marle. Golvet är lagt med Versaillesparkett och vid ena kortväggen reser sig en vit kakelugn från mitten av 1700-talet i form av en palm. Med stor sannolikhet är denna tillverkad i Paris. Detta hävdade nyligen den franska konsthistorikern Régine de Plinval de Guillebon i ett



Palatsets eleganta trapphall med vackra konstsmidda räcken.

nyutkommet arbete om fajans- och porslinsstillverkning i Paris under 1700- och 1800-talen. Kakelugnen är den enda inventarie i Hôtel de Marle som överlevt franska revolutionen.

Framför palmkakelugnen står ett skulpterat och förgyllt bord i trä, förmodligen utfört efter ritningar av den franske arkitekten och bildhuggaren Robert de Cotte (1656–1735). Vapenskölden med franska liljan låter ana att möbelen härstammar från Versailles. Jordgloben med förgylld sockel mitt på bordet är tillägnad greven Maudec de Brancas, fransk ambassadör i Sverige 1725, och är en av fem (två jordglober och tre himmelsglober) signerade Jacques och Nicolas Hardy mellan 1738 och 1745. En annan dyrgrip är hovschattulmakaren Lars Nordins medaljskåp från 1730-talet med sina trettiofyra sammetsklädda lådor och elegant svängd rokokoben.

Tessinsamlingarna

Tessinsamlingarna vittnar om de livliga svensk-franska förbindelserna under 1600- och 1700-talen och fram till

våra dagar och består av ca 700 målningar, 1 400 teckningar och 4 000 grafiska blad.

Till de rikhaltiga samlingarna hör också Tessinbiblioteket, ursprungligen med 30 000 volymer, varav en betydande del idag tillhör Umeå universitet. En av upphovsmännen till dessa förnäma konst- och boksamlingar var konsthistorikern och kulturrådet Gunnar W. Lundberg, Tessininstitutets grundare. Han donerade sitt livsverk till svenska staten i samband med förvärvet av Hôtel de Marle.

De främsta verken i Tessinsamlingarna är naturligtvis konstverken av de fem svenska 1700-talsmålare som alla invaldes i den franska konstakademien: Charles Boit, Gustaf Lundberg, Alexander Roslin, Per Adolf Hall och Adolf Wertmüller. Till de förnämsta målningarna hör utan tvekan Alexander Roslins porträtt av sin hustru Marie-Suzanne Giroust. Roslin gjorde en kometkarriär som porträttmålare i Paris och var verksam där i över fyrtio år. Carl Gustaf Klingstedt, Jean Eric Rehn, Jacob Gillberg, Per Gustaf Flo-

ding, Pehr Eberhard Cogell och Niclas Lafrensen är andra svenska 1700-talskonstnärer med omfattande verksamhet i Frankrike och vars verk ingår i samlingarna.

Om de svensk-franska förbindelserna under 1600-talet berättar bland annat David Becks porträtt av filosofen René Descartes och de båda gravryrerna av drottning Kristinas intåg i Paris den 8 september 1656, av vilka den ena är signerad av den franske kopparstickaren Lagniel.

I Tessinsamlingarna återfinns också verk av de fransmän som kallats till Sverige för att utöva sin konst, som till exempel skulptören Bouchardon, arkitekten och scenografen Desprez, skulptören Masreliez och målaren Belanger. Här finns också verk av Guillaume Taraval, mest känd för sina takmålningar på Stockholms slott. Taraval



var också den som tog initiativet att bilda Kongl. Ritarakademien, Konstakademiens föregångare.

Bland svenska skulptörer från senare tid finner vi verk av så vitt skilda namn som Christian Eriksson, Carl Frisendahl, Curt Asker och Gunnar Nilsson. Till den sistnämndes många alster hör ett brons huvud av Tessininstitutets grundare, Gunnar W. Lundberg, placerat vid ingången till Drottning Kristinas salong.

Bland svenska 1900-talsmålare vilkas verk införlivats med samlingarna återfinns bland andra Carl Kylberg och Öyvind Fahlström.

Svenska kulturhusets verksamhet

I Hôtel de Marle avlöser utställningar med svensk konst och konsthantverk, teater, film, konserter, poesiuppläs-

ningar, språkkurser och barnaktiviteter varandra i en aldrig sinande ström. Svenska kulturhuset är idag ett levande och mångfasetterat kulturhus, högt skattat av svenskar, fransmän, gästforskare, turister och inte minst Maraisbor.

Svenska kulturhuset håller numera öppet för allmänheten under hela sommaren.

Nu i sommar visar man en utställning som presenterar Hôtel de Marles historia och som även berättar om den stora restaureringen av byggnaden.

En utställning om svenska uppfinningar visas också och Tessininstitutet med sina konstsamlingar finns tillgängliga för den intresserade. Att uppsöka svalkan i skulpturträdgården är givetvis också något som varmt kan rekommenderas för den som beger sig till Marais i sommar! ■

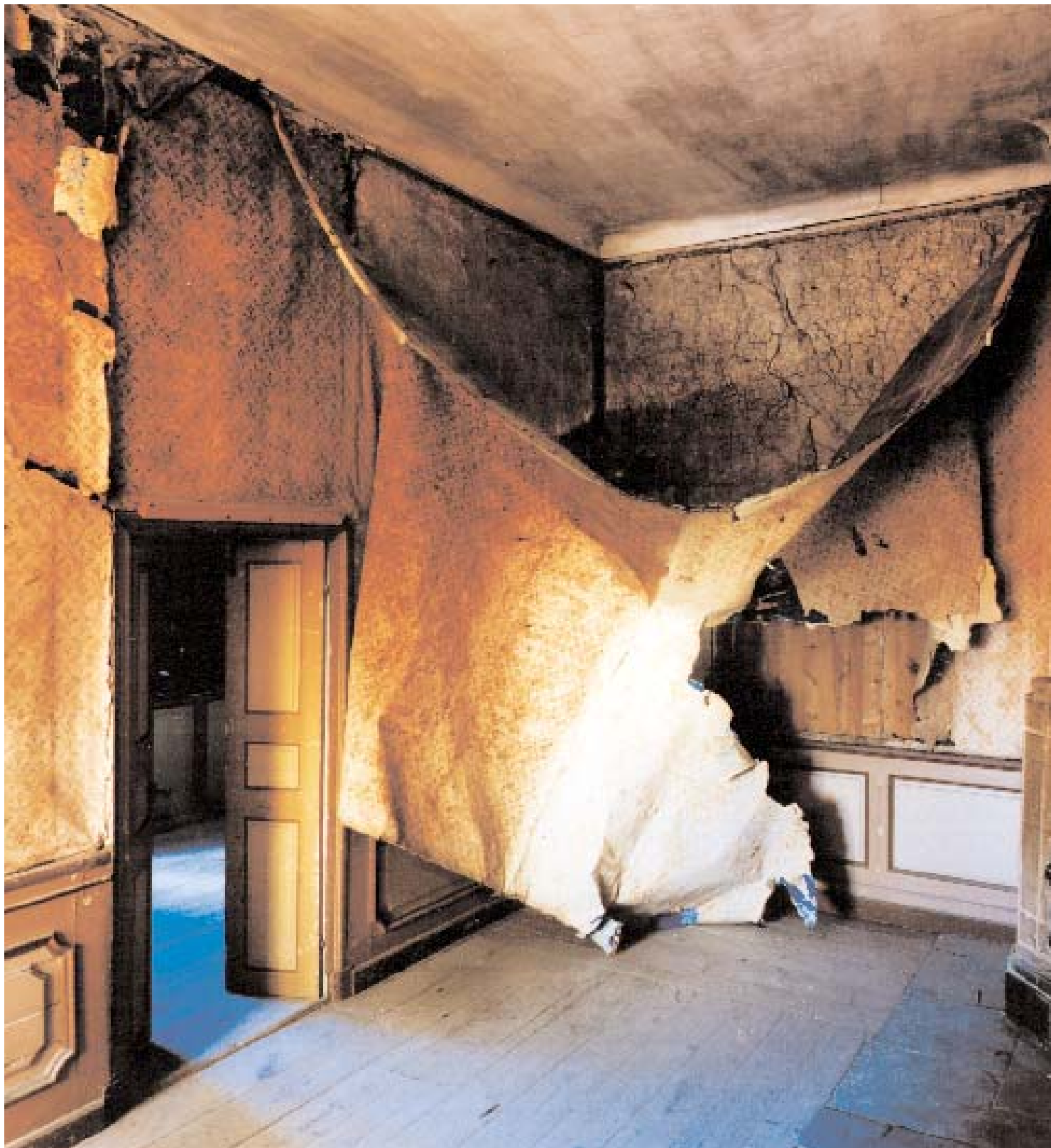
Marianne Ström

SVENSKA KULTURHUSET I PARIS 1997

Sonja Martinson Uppman, direktör på Centre Culturel Suédois, rekommenderar ett besök på ccs även i höst, då det visas en stor retrospektiv utställning av skulptören Lars Englund och något senare en utställning med stolar av Åke Axelsson. En installation av konstnären Ljubi Lidströmer samt 19-gruppens grafik finns även med på höstprogrammet. Musikserien 'Unga svenska musiker i Paris' försätter på ccs i samarbete med Svenska Rikskonserter och Musik i Skåne. Filmserier och barnverksamhet finns som vanligt med på programmet, liksom föredrag och litteraturkvällar.



Drottning Kristinas salong – ett av palatsets mest magnifika rum med svensk och fransk konst, skulptur och möbler från 1700-talet. Palmkakelugnen från 1700-talets mitt har överlevt den franska revolutionens skövling av palatsets fasta inredning.



BOGESUND

– det olycksaliga slottet



Slottet tornar upp sig över Bogesundslandets svarta barrskogar. Långt ute från skärgårdens öppna fjärdar ser man den strama riddarborgens gula torn. Det olycksaliga slottet som en gång lämnades att förfalla har nu åter väckts till liv.

En augustinatt 1937 praktiserade sig tre avsigkomna individer in i det sedan länge öde Bogesunds slott för att berika sig på dess skatter. Konsthistorisk expert i sällskapet var den sedermera från 1950-talets rättsskandaler bekante 'apelsinmannen'. De övriga var en antikhandlare från Luntmakargatan samt en vanlig grätjuv som biträdde som inbrottsexpert. Det första inbrottet följdes av nya påhålsningar under hösten 1937 och våren 1938.

En fastighetsaffär

Fideikommissarie till Bogesund var sedan 1906 löjtnanten, friherre Nils von Lantingshausen von Höpken, som inte hade besökt sitt gods sedan 1916. Den löpande förvaltningen sköttes i stället av anställda. Själva slottet med allt lösöre hade han av skatteskal lämnat öde.

I ett på sin tid mycket uppmärksammat mål, som inte saknade politiska förtecken, försökte Södra Roslags härradsrätt i början av 1920-talet förklara baron von Lantingshausen von Höpken omyndig på grund av att han skulle ha vanskött sin egendom. Bogesundsägaren lyckades dock bevisa att han inte hade misskött godset och att han i sinom tid nog tänkte göra något åt slottsbyggnaden, vars förfall var det som egentligen stack i ögonen.

Oavsett hur det verkligen förhöll sig med skötseln av godset förefaller von Lantingshausen von Höpken, på grund av sin motvilja mot rådande skattesystem och mot det allmännas intrång i privat äganderätt överhuvudtaget, ha utsetts till en lämplig motståndare i de obesuttnas strid mot de stora jordägarna som då var mycket hätsk.

Det var dock obestridligt så att själva slottet förföll, vilket skulle bli ödes-

digert för Höpken eftersom förfallet togs till intäkt för att hela godset vanvårdades. Stöldererna, som uppdagades påföljande år och fick ett litterärt efterspel i Sigfrid Siwertz novell

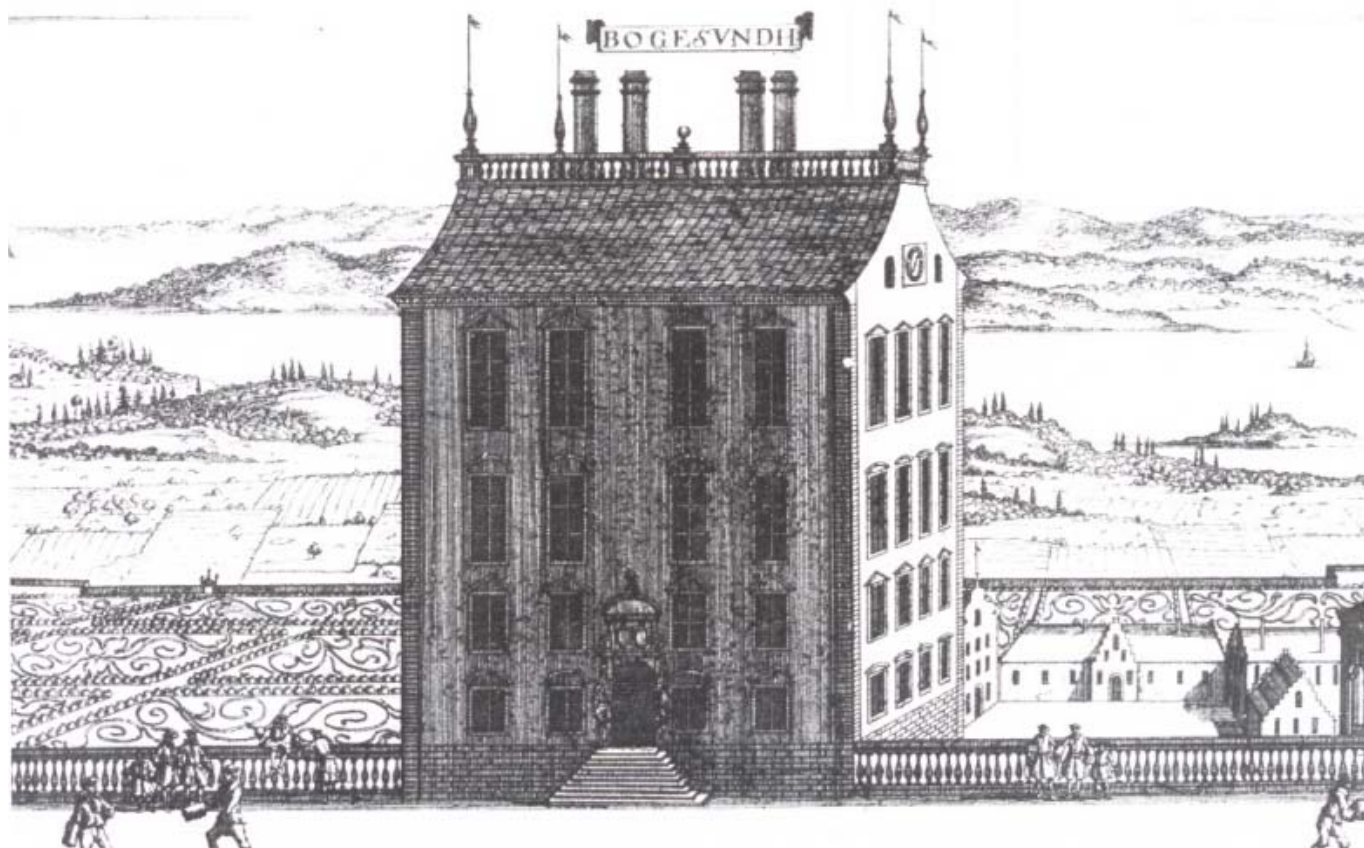
Slottstappning, bidrog till att åter fästa blickarna på Bogesund och det förfallande slottet.

I slutet av 1930-talet ville Stockholms stad köpa Bogesund och kom så långt som till en muntlig uppgörelse med baronen, som ställde som ett absolut villkor att inget fick komma ut i pressen om förhandlingarna. Interna motsättningar i stadshuset gjorde att affären ändå läckte ut och dagen innan köpet skulle undertecknas ropade löpsedlarna ut «Stockholms stad köper Bogesund!». Sedan Stockholm misslyckats med att köpa Bogesund, gjorde även staten ett försök. Sedan också det gått i stöpet följde en hätsk tidningskampanj mot Bogesundsbaronen som beskylldes för metoder som skulle ställt en ostpreussisk junker i den djupaste skugga.

Slutet blev att staten tvångsinlöste Bogesund med stöd av en speciallag som skapades enkom för detta ändamål. Statens agerande utlöste en våldsam tidningsdebatt och en proteststorm bland landets jurister.

Nils von Lantingshausen von Höpken fick 11,6 miljoner kronor och Kungl. Maj:t och Kronan 3 364 hektar jord och skog med tillhörande slott, arrendegårdar och torp omfattande 14 1/4 mantal i Östra Ryds socken, Danderyds skeppslag, Stockholms län.

Staten anlade en fångvårdsanstalt på Bogesund och lät de intagna bland annat arbeta i skogsbruket, medan det olycksaliga slottet överläts på Byggnadsstyrelsen.



På gravyren till Erik Dahlberghs *Suecia Antiqua et Hodierna* återges Bogesund sådant det ursprungligen såg ut.

Bogesund under stormaktstiden

Greve Per Brahe den yngre ärvde 1630 Bogesund som hans far Abraham Brahe köpt 1624. Gården som ursprungligen hette Bogösund, efter sun-

det mellan öarna Bogön och Väderön som bildar nuvarande Bogesundslandet, är känd sedan 1375. Vid det nu försvunna sundet, uppförde Per Brahe på 1640-talet ett nytt slott invid den gamla gårdsbebyggelsen.

Per Brahe, greve till Visingsborg, var

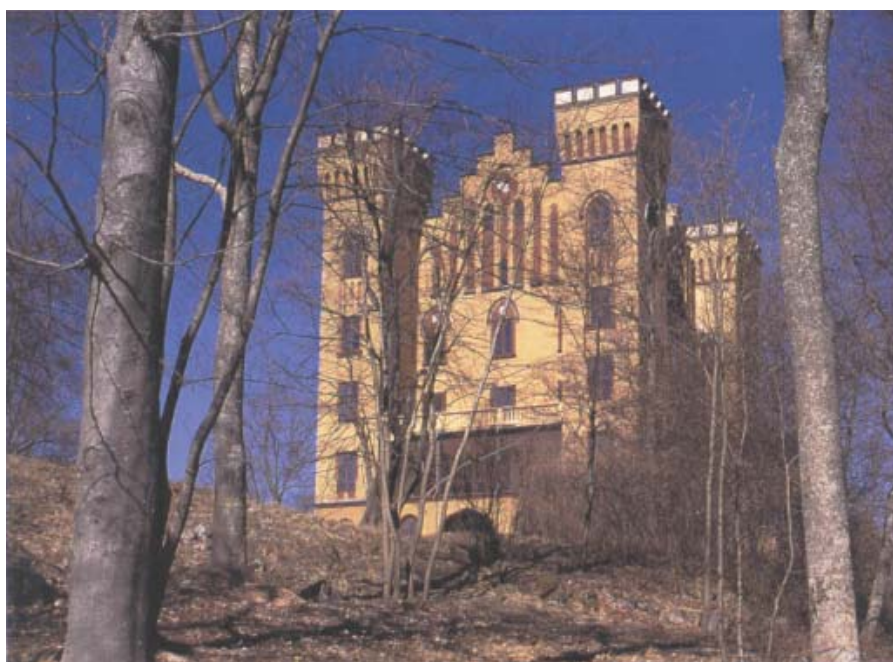
född på Rydboholm i Östra Ryds socken 1602. Genom Gustav Vasas syster Margaretas äktenskap med Joakim Brahe kom Rydboholm till Brahesläkten. Gården förblev sedan ättens stamgods till dess ätten utslöcknade 1930.

Per Brahe var en av stormaktstidens mest lysande gestalter, en utpräglad aristokrat som betraktade en av högadeln ledd adelsrepublik som den ideala statsformen. Men han var också en mycket duglig ämbetsman och utmärkte sig särskilt som generalguvernör över Finland i två omgångar.

Brahes nybyggnad var ett hus i fyra våningar med närmast kvadratisk plan, vars utseende framgår av Erik Dahlberghs teckning från 1670 till praktverket *Suecia Antiqua et Hodierna*.

Fasaderna var sannolikt rödfärgade, eventuellt med imiterade tegelfogar i vitt. På gravyren syns till höger bakom slottet några hus som sannolikt är den gamla Bogösunds gård.

Per Brahes hus finns kvar intakt i det nuvarande slottet. På bottenvåningen som genomgående har välvda rum fanns under grevens tid tvättarekammare, rustkammare och förrådsutrymmen. Våningarna på en och två trappor har en likartad planlösning med



Bogesund förvandlades på 1860-talet till en romantisk riddarborg. I varje hörn byggdes ett trettio meter högt torn, det ena med ett särskilt trapphus som gjorde det möjligt för 'allmänheten' att stiga upp i tornet och njuta av utsikten utan att störa herrskapet.

två rumssviter på var sida om en mitt-axel bestående av trapphus och en sal. På våningen en trappa hade några av Per Brahes hovfunktionärer sina bostäder, medan greven själv residerade i våningen ovanför.

I husets översta våning inreddes slutligen den stora festsalen och där finns också flera kammare som antagligen användes som gästrum.

En relativt stor del av interiörer från Per Brahes tid är bevarade. Bottenvåningens välvda rum finns naturligt nog kvar. En trappa upp i huset finns, dolda av senare tiders takarrangemang, flera målade bjälktak från byggnadstiden och på våningen två trappor har flera rum synliga bjälktak.

Den översta våningen är nästan helt bevarad från 1600-talet, det förnämsta rummet är festsalen med sitt paneltak, målat i grisaille 1669 av Berendt Vogell. Här finns också ett utomordentligt välbevarat rum med en öppen spis med ursprunglig dekorationsmålning. Vindstrappan bevakas av två knektar som målats direkt på muren, eventuellt av Hans Borckhart som var verksam på slottet åren 1653–59.

Det har spekulerats mycket kring husets utformning – smalt och högt – som inte följer tidens gängse mönster för herresäten. En aspekt tycks ha förbisetts och det är något så banalt men ytterst mänskligt som intresset för den

grandiosa utsikten över Stockholms skärgård. Huset är inte bara högt, det har även placerats högt i terrängen.

Att Per Brahe tycks ha haft ett intresse av den fria utsiktens behag styrks av att det samtidigt med Bogesund uppförda Brahehus placerades på en klippa högt över Vättern. När Bogesundsbygget närmade sig sin fullbordan bad Brahe sin bokhållare Märten Hansson Hörplingh att i sitt nästa brev berätta hur långt han kunde se från husets översta del. Altanen på husets tak har förmodligen tillkommit som en utsiktsplattform.

Nygotik och göticism

Sedan Per Brahe avlidit på Bogesund 1680 gick godset, som blivit säteri 1644, i arv till brorsonen Nils Brahe och förblev i Brahesläktens ägo fram till 1728. Slottet förvärvades 1774 av Gustav III:s vän Albrekt von Lantingshausen.

År 1855 köpte hovmarskalken Nils Albrekt von Höpken Bogesund av sin mor Johanna Carolina von Lantingshausen. År 1860 antog han namnet von Lantingshausen von Höpken sedan han ärvt Lantingshausens fideikommisssegendomar vars fideikommissnatur 1863 överfördes på Bogesund.

Sedan han blivit fideikommissarie till Bogesund beslöt hovmarskalken försköna och utvidga sitt stamslott. Som hovman tillhörde Höpken kret-

sen kring Karl xv där historieromantiken florerade, vilket säkert inspirerade till att välja ett historiserande motiv för ombyggnaden och förvandla det gamla Braheslottet till en riddarborg.

Under 1700-talets slut vaknade intresset för medeltidens byggnadskonst. Ett av de tidigaste svenska exemplen på nygotik är Götiska tornet i Drottningholmsparken, som byggdes 1792 efter ritningar av Louis Jean Desprez. Stora Sundby slott i Södermanland byggdes om i 'gammalnordmandisk stil' 1831–48, med engelsmannen J. F. Robinson som arkitekt. Det starkaste motivet för Höpkens ombyggnadsambitioner var nog samma borgromantik som kom till uttryck i Sundby och som spreds genom Walter Scotts riddarromaner, som var våldsamt populära under 1800-talet. En viktig förebild var säkert också Karl xv:s historiska inredningar på Ulriksdals slott.

För ombyggnaden anlätade Höpken den unge arkitekten Tor Medelplan, elev till Fredrik Wilhelm Scholander som var professor vid Konstakademiens högre byggnadsskola. Scholander tillhörde också kretsen kring Karl xv och det är väl troligt att det var han som förmedlade kontakten mellan baronen och arkitekten. Medelplans ritningar är daterade 1863, samma år som arkitekten dog, endast 31 år gammal. Åren 1864–67 genomfördes ombygg-



Festsalen högst upp i slottet är välbevarad sedan 1600-talet. Paneltaket målades 1669 av Berendt Vogell.



Det översta trappplanet har också bevarat sitt 1600-talsutseende.

naden som i huvudsak följde Medelplans projekt. Entréportiken är dock ritad av Scholander.

Vid vardera hörnet av den gamla byggnaden uppfördes ett dryga 30 meter högt krenelerat torn. I utrymna mellan tornen vid norr- och sydfasaderna uppfördes nya tvåvåningsbyggnader.

I tillbyggnaden vid den norra fasaden inrymdes på bottenvåningen bland annat en del av det nya slottskapellet och på övervåningen matsalen i nygotisk stil, som står i direkt förbindelse med läktaren i slottskapellet. Den södra tillbyggnadens övervåning utformades till en vinterträdgård med en glasad yttervägg.

Det senare 1800-talets ombyggnader och inredningsarbeten har satt en stark prägel på slottets inredningar. I våningen en trappa finns vävspända tak med tidstypiskt dekorationsmåleri och 1700-talssnickerierna har målats i en färgställning som är karaktäristisk för det sena 1800-talet.

Bjälktaken från tiden kring 1650, i våningen två trappor, har under 1800-talet fått en nyrenässansdekor som gjort dem 'ärendu gamblare' än vad de verkligen är.

Ett av de mer spektakulära tillskotten vid ombyggnaden var det nygotiska slottskapellet med tillhörande gravvalv, där kvarlevorna av släkten von Lantingshausen von Höpken förvarades i skröpliga kistor ända till 1967.

Bogesund beboddes endast under sommarhalvåret eftersom familjen i likhet med andra välbärgade medlem-



Vid ombyggnaden av Bogesund på 1860-talet inreddes en matsal i nygotisk stil. Under slottets period av förfall skadades rummet svårt och bland annat störtade delar av taket in. Rummet restaureras nu till sitt ursprungliga utseende.

mar av lantadeln tillbringade vintersäsongen i Stockholm, under några decennier på 1800-talet i eget hus på Blasieholmen, där hovtjänst och sällskapsliv tog tiden i anspråk.

En ny era

Det statliga övertagandet av Bogesund 1946 innebar ingen omedelbar förbättring för slottet annat än att det blev

förklarar som byggnadsminnesmärke. Det gjordes bland annat en utredning om slottets framtid som föreslog att det skulle bli konferenshotell, ett förslag som dock stannade på papperet. I stället användes slottet fram till 1981 av Nordiska museet som magasin.

Under 1950-talet utfördes en del skyddsarbeten och under slutet av 1960-talet putsades fasaderna om och



Då det gamla slottet nyrinreddes på 1800-talet dekorerades rummen med tapeter och målningar i tidens smak. Paradsängkammaren, Blå gästrummet och Röda salongen fick sina snickerier och kakelugnar från 1700-talet övermålade i 'modernare' mönster och färgställningar.



I Bogesunds slott finns flera målade bjälktak från tiden omkring 1650. I den nys avslutade restaureringen har delar av träbjälklagen bytts ut utan att ytskikten skadats.

samtidigt byttes alla fönster ut. Dessutom åtgärdades taken och parken restaurerades.

Statens fastighetsverk övertog Bogesund 1993 och 1996 påbörjades ett omfattande restaurerings- och konserveringsarbete under ledning av Fastighetsverkets förvaltare Marie Edman Franzén, som sedan 1984 har forskat i Bogesunds historia. Huset var delvis i mycket dåligt skick, bland annat genom angrepp av den otäcka hussvampen. För att göra det möjligt att öppna slottet för allmänheten beslutade man sig för att iordningställa ett antal avgränsade visningsrum i slottet. Detta skulle göra det möjligt för besökarna att vandra genom byggnadens 1600-, 1700- och 1800-tal.

Arkitekt för restaureringsarbetena har varit ARKSAM genom Torbjörn Almquist och Ola Andersson. De beskriver det nys avslutade restaureringsarbetet i slottet som en räddningsaktion, en första etapp i arbetena där det viktigaste var att säkra byggnadens tekniska fortbestånd. På grund av hussvampangreppen var det nödvändigt att byta ut delar av träbjälklagen, men

skulle man då tvingas offra de målade bjälktaken? Med hjälp av skickliga konservatorer lyckades man med att byta ut stora delar av den bärande trästommen utan att skada målningarna. Ytskikten lämnades helt orörda.

När väl de överhängande tekniska problemen var lösta var nästa åtgärd att fästa flagnande färg och lösa tapeter i byggnaden. Det akuta förfallet måste

stoppas om allmänheten skulle få tillträde till huset.

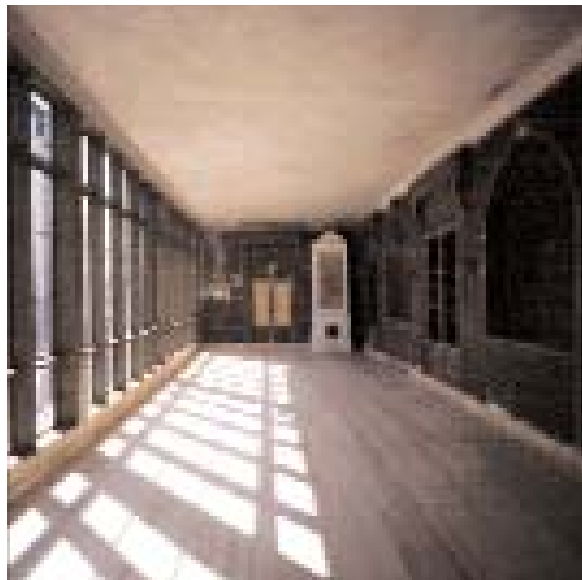
Även om det i vissa avseenden är möjligt att tala om ett vackert förfall när det gäller Bogesund, går det inte att ha söndertrasade tapeter hängande i interiörerna när besökare vandrar runt i slottet, menar Ola Andersson. Vatten och vissa andra bekvämligheter har även dragits in i huset, framförallt för att möjliggöra en fungerande visningsverksamhet.

Den återställda vinterträdgården på andra våningen i slottet är en av de nya, överraskande inslagen i byggnaden. Det stora glasade trädgårdsrummet hade varit förspikat med panel sedan 1950-talet, men har nu frilagts och iordningställt. Ett fantastiskt 1800-talsrum som har stått och väntat på att upptäckas.

Innan förfallet började sätta in på allvar och försäljningar och stöder dränerade slottet på lösöre fanns det rika inredningar från olika epoker och förhoppningarna är att delar av slottet på sikt också ska möbleras, helst med autentiska Bogesundsföremål. Det faktum att slottet stått oanvänt in i modern tid har ändå bidragit till att stora delar av inredningarna från det senare 1800-talet bevarats på ett sätt som annars inte hade varit fallet, tror Marie Edman Franzén.

Som helhet är Bogesund en oerhört suggestiv miljö som kommer att engagera alla som besöker slottet. I sommar kommer Bogesund att i begränsad omfattning visas för förbokade grupper genom Vaxholms turistbyrå. ■

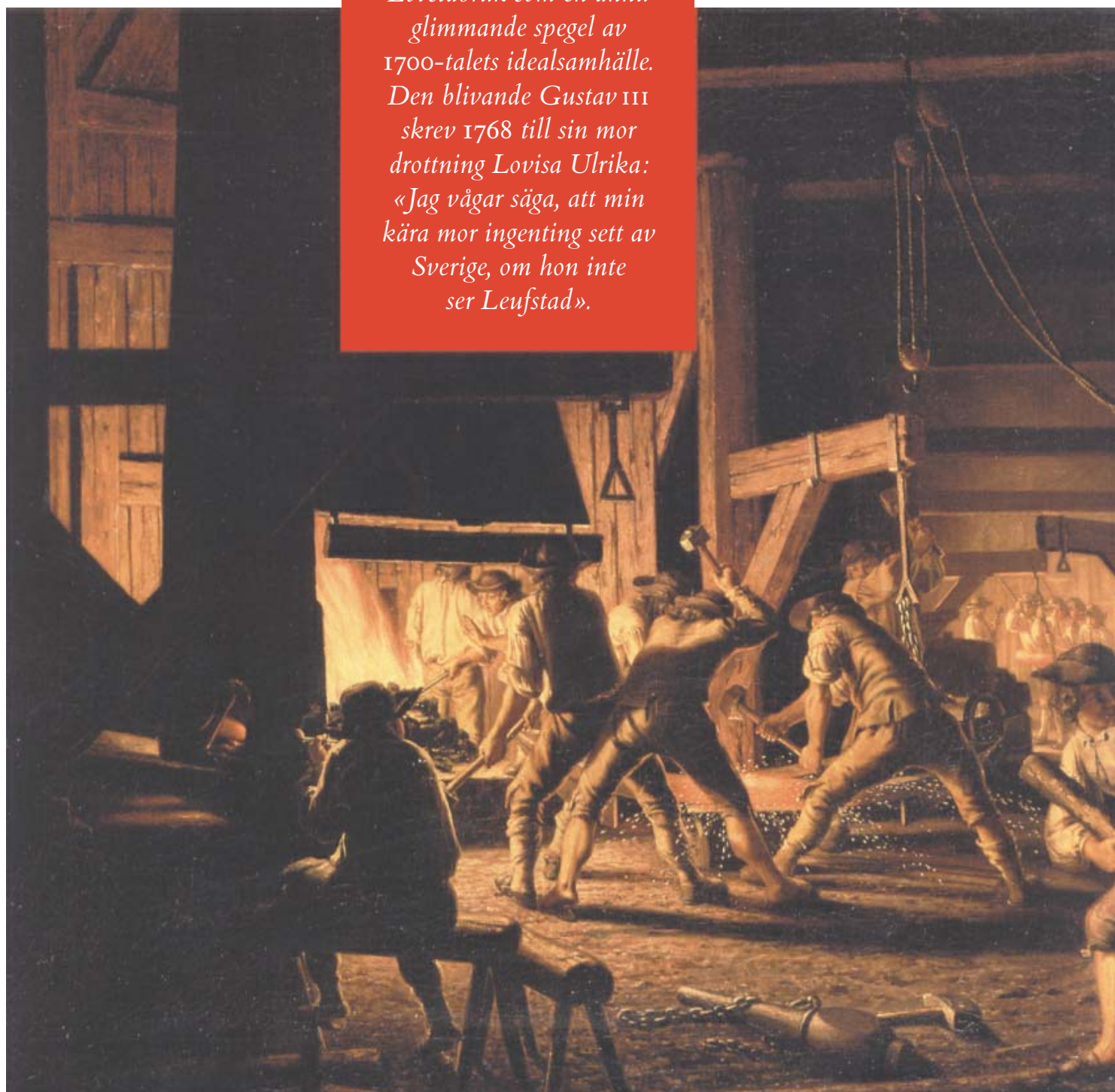
Staffan Nilsson



Vid ombyggnaden av slottet på 1860-talet tillkom en vinterträdgård, som blev illa skadad under den tid Bogesund stod övergivet. Under den pågående renoveringen har vinterträdgården återställts.

‘Där stycknen glöda och gnistorna spruta ...’

I Olands härad och Öster-Lövsta socken ligger Lövstabruk som en ännu glimmande spegel av 1700-talets idealsamhälle. Den blivande Gustav III skrev 1768 till sin mor drottning Lovisa Ulrika: «Jag vågar säga, att min kära mor ingenting sett av Sverige, om hon inte ser Leufstad».



Ingenstans är människans kamp med elementen så påtaglig som i järnbrukens historia.

Ur jordens innandöme har järnmalmen hämtats. Med eld, bläster och muskelkraft har den sedan omvandlats till brukbart järn. Vattnet har drivit hammare och kvarn. I den kampen finns både vinnare och förlorare.

Lövstabruk har inte bara överlevt efter att järnet spelat ut sin roll utan även bevarat en historiskt och kulturellt innehållsrik brukskultur in i vår tid. Lövstaborna förvaltar och bevarar historien. De utnyttjar också arvet för

att överleva som samhälle när förut-sättningarna förändrats.

Från och med i år har ägaransvaret för bruket tagits över av svenska staten och förvaltningen av mark och byggnader sköts av Statens fastighetsverk. Den som besöker Lövstabruk kommer nog till en början inte att märka någon större förändring. Per Nelander vid Fastighetsverkets distriktskontor i Uppsala, som idag har ansvar för miljön och de gamla husen, vill först lära känna bruket för att se vilka behov som kan finnas. Man närmar sig en sådan här kulturskatt med en viss för-

siktighet, och det är bättre att vänta och begrunda än att fatta snabba beslut.

Mönstersamhället

När man tagit sig igenom de mörka skogarna i norra Upplands bergslag och kommit fram till Lövsta öppnar sig ett ljus och pastoralt landskap. Ortenamnet Lövsta skrevs tidigare Lösta, ett ord som betyder skogsglänta och är besläktat med ord som ljus och lysa. Här i gläntan lyser en bevarad bruksmiljö som fungerade som ett mönstersamhälle under frihetstiden. Det ekonomiskt och socialt strukturerade brukssamhället var planerat och organiserat efter största *nyttan* och till vissa delar också *nöjet*, två viktiga begrepp i tidens tankevärld.

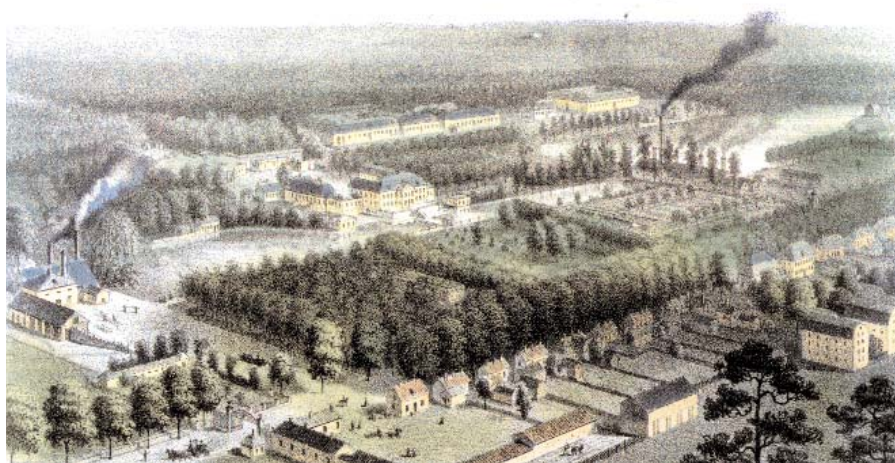
Bruket är anlagt efter stadsplanemönster från stormaktstiden, ännu giltigt under 1700-talet, men med nya krav på att hus skulle byggas i sten: «På ena sidan af gatan bodde bruksfolket, uti välbygda och uniforma träbyggningar, som likväl, altsom de nedrutna skola byggas af sten till skogens besparing; på den andra sidan voro kryddgårdar på ändarne af gatan; men mitt uti var Herr Cammarherrens prägtiga Trädgård med vacker stenmur omgifven, tillika med flera lägenheter för Herrskapet, hvaremot på andra sidan svarade Brukskyrkan och Contoiret, samt Inspectorens hus, alla af sten bygda och vackra ... Stenhuset der Cammarherrn sjelf bodde uti, var stort och tillika vackert; utanpå huset högst opp på ena sidan satt det De Geriska vapnet ... En å gick genom Trädgården mitt för huset, hvaröfver en vacker träbro var slagen.» Så beskrivs Leufsta bruk i Christer Berchs resedagbok från 1753. Man känner fortfarande igen sig.

Det började med en hammare

Det äldsta belägget för järnhantering vid Lövsta är en år 1578 skattlagd hammare. I Dannemora bergslag fanns på den tiden flera små bondebruk med masugn och tillhörande hammare. De framställde stångjärn, ofta i liten skala,

«Besök i stångjärnsmedja», oljemålning av Pehr Hilleström. Konstnärer och diktare sökte ofta motiv från bruken. «Där stycken glöda och gnistorna spruta så vita och röda» diktade upplandsskalden Olof Thunman som bodde i Lövstabruk åren innan smedjorna tystnade.





När Lövsta presenterades i bildverket «Sveriges industriella etablissemanger» 1872 var den bolmande röken ur skorstenarna ett uttryck för framtidsoptimism.

som bisyssla till jordbruket. Vid det strömma vattendraget, där kvarnen står idag, fanns de bästa förutsättningarna för att driva en hammare.

Ytterligare en hammare 'uti ödeström' förekommer i en jordebok från sista åren av 1500-talet. Den drevs av bergsmannen Hindrik Nilsson, som fått tillstånd att uppföra hammaren mot att han drev in och betalade hela bondebrukets skatt till kronan. Men han hade otur, gården brann ner och i jordeboken noteras att: «av oförmögenhet hans upprättade bruk alldeles till skattefall kommet var, hammaren förfallen och öde bliven».

Lövsta kronobruk anlades 1596 av fogden på Österby, Håkan Nilsson. I en skrivelse till Kungliga räntekammaren ber han om hjälp att lösa en tvist med sina grannar, det gamla bondebruket. De vill inte bistå med varken timmer eller bilning för hammarens byggnad och han föreslår att var och en ska tvingas lägga två stockar vardera på timringen. Kung Karl bifaller hans begäran.

Bruket anlades vid det vattensystem som från Florarna, mossmarkerna norr om Dannemora, med stora fallhöjder samlar sig i åar och mindre sjöar på sin väg ut mot Östersjön.

Vattenkraften var en förutsättning för bruket, men platsen var inte den allra bästa ur transportsynpunkt. Smala åar och fall försvårade frakter längs vattenlederna och en berättelse från 1600-talet vittnar om hur man klövja-

de stångjärnet på hästryggen för att ta sig genom skogen till byn Köpstaden i Öster-Lövsta socken. Härifrån fraktades järnet vidare till utskeppningsorten Lövsta-Löten och sedan med båt till Gävle.

Louis De Geer

I brukets rika historia finns ett kapitel om hur Gustav II Adolf ber sin mor änkedrottning Kristina av Holstein (1573–1625) om ekonomisk hjälp under svåra år i början av 1600-talet, bland annat för att klara en del av Älvsborgs lösen. Som säkerhet och pant får änkedrottningen Forsmarks bruk och dessutom räntan från flera andra bruk, bland dem Lövsta. När lånet var betalt återgick bruket till kronan.



En under drottningen lydande fogde, Arendt Josting, misskötte grovt sin syssla och rannsakades. Han fick stå till svars inför drottningen och folket i bygden och betala med sitt liv. Fogdarna avlöser sedan varandra under några år med ökad verksamhet och produktion vid bruket. Under denna tid, åren kring 1620, läggs grunden till 'Konungsgården', den första ståndsmässiga byggnaden vid Lövsta. Drottningen låter också bygga ett kapell.

År 1626 beslöt Svea rikets råd att utarrendera kronobruket vid Lövsta till holländaren Wellam de Besche, som snart delade arrendet med sin landsman Louis De Geer (1587–1652). Den senare övertog efter några år arrendet för egen del och när kronan 1641 sålde ut sina kronobruk köpte De Geer upp Lövsta jämte Finspång och flera gruvor och kronohemman i trakten.

Louis De Geer var född i Liège, men familjen hade som kalvinister utvandrat till Holland. Han skaffade sig en stor förmögenhet som köpman och industrimagnat och verkade som bankir i Amsterdam, som då var centrum för kapitalet i Europa. De Geer bistod Gustav II Adolf med stora krigslån och fick som ersättning stora privilegier inom svensk industri och handel, bland annat kanontillverkningen vid Finspångs bruk utanför Norrköping. Här byggde han också ett slottsliknande herresäte där han flyttade in 1643.

Det är oklart om han någonsin besökte Lövsta, där tillsyn och drift sköttes av en bruksförvaltare. Inte heller hans son Emanuel De Geer vistades mer än sällan på Lövsta. Det var först med hans brorson Charles De Geer (1660–1730) som Lövsta bruk kom att bebos av sin ägare.

Vallonerna

Med de invandrade ägarna inleddes en 200-årig storhetstid inom svensk järnhantering. Louis De Geer värvade smeder och masugnsbyggare från sin gamla hembygd, Vallonien, i nuvarande södra Belgien.

Här var arbetslösheten fortfarande stor efter det spanska-nederländska kriget. Bruken i Uppland kom att domi-

Planen för Lövstabruk följde formen för stadsplanerna under stormaktstiden. Karta av Jacob Braun 1704–1707.



Den nya herrgården byggdes upp i sten efter rysshärjningarna 1719. Invid kanalen framför herrgården ligger biblioteket och naturaliekabinettet i paviljonger ritade av Jean Eric Rehn på 1750-talet.

neras av vallonerna, och därför talar man om 'vallonbruken'.

Med vallonernas yrkeskunnande förbättrades metoderna i samtliga led i järntillverkningen. De gamla masugnarna ersattes av 'fransöska' ugnar som

gav ökad produktion. Man fick också bättre kvalitet på järnet med vallonernas smidesteknik. Även kolmilorna blev effektivare när resmilor ersatte de tidigare liggmilorna.

Tillgången på skog och träkol var en

förutsättning för en storskalig produktion, något som man i England fick erfara under 1600-talets slut. Då den egna skogen var uthuggen tvingades man att importera alltmer svenskt stångjärn. Priset för vallonjärn var högre än för annat svenskt järn.

Man räknar med att ungefär 1 000 yrkeskunniga valloner, förutom kvinnor och barn, utvandrade till Sverige. Inom gruppen fanns olika yrken representerade. Främst i rang stod hammarsmeder och masmästare och till sin hjälp hade de specialister som ofta hämtades ur den egna familjen.

Beroendet mellan bruksägaren och



I samband med brukets högkonjunktur vid sekelskiftet fick Isak Gustaf Clason, som var arkitekten på modet, uppdraget att 'försköna' byggnaderna längs bruksgatan. Magasin och värds hus hann försees med renässansgavlar, som ett uttryck för tidens eklekticism, innan konjunkturen vände. De står idag i skarp kontrast till 1700-talets smedbostäder.

Barockorgeln i Lövstabrugs kyrka, byggd av Johan Niclas Cahman 1728, är en av samhällets största sevärdheter. Cahman var en av sin tids mest ansedda orgelbyggare och orgeln i Lövstabrik är den enda av hans hand som finns bevarad. Den byggdes om under 1800-talet, men tack vare att delar av det äldre orgelverket fanns sparade har man kunnat återställa orgeln i sitt äldre skick.



vallonerna fanns där från början. Språket och kulturen isolerade dem från svenskarna och man gifte sig helst inom sin egen krets.

De fick regeringens garantier för sin rätt till den kalvinistiska läran och de fick ha egen kalvinistisk präst, som också undervisade barnen. Den ord-

ningen ändrades senare då Karl XI skrev under ett dekret om luthersk skola för barnen i Österby och Lövsta.

Ryssarnas härjningar

De första decennierna av 1700-talet var prävoår för hela landet med krig, pest och missväxt. För Roslagen var inte

eländet över med krigets slut. Som en strategi i fredsförhandlingarna utsatte ryssarna Sverige för påtryckningar genom räder längs ostkusten. Befolkningen flydde in i skogarna när gårdar och hela byar brändes ner. Den 25 juli 1719 plundrades och brändes Lövstabrik och bara ett fåtal byggnader undgick förödelsen.

Charles De Geer beslöt att bygga upp Lövsta på nytt efter att ha fått garantier om åtta års skattebefrielse för hamrarna och för masugnarna fram till 1724. Stora lån blev nödvändiga och bruksdriften skulle inte bli lönsam förrän nästa generation tagit över. Först sattes smedshusen och verkstäderna i stånd, sedan bostäder för arbetarna. Stadsplanen förblev densamma med bostäderna utmed bruksgatan, men nu byggdes husen med långsidan, istället för med gaveln, mot gatan. Mitt i byn restes den nya kyrkan och intill placerades en lika stor byggnad som rymde brukskontor och gatubod. Den nya herrgården uppfördes i sten på sin gamla plats.

Frihetstiden

Vid Charles De Geers död 1730 ärvdes bruket av en brorson (med samma namn). Han fick skörda frukterna av de insatser som gjorts och av den merkantilistiska politiken, som verkade för



I Charles De Geers bibliotek hittar man litteratur som intresserade en upplyst och vetgirig världsmedborgare under 1700-talet. Diderots och d'Alberts Encyclopedi, Olof Rudbecks «Atlantica» och verk av naturalhistorikern Rösel von Rosenhof var kuriosa i samlingen då – idag är de rariteter. Samlingen ägs numera av Uppsala universitet.

ökad inhemsk produktion och förbättrad handelsbalans. Den viktigaste svenska exportvaran var järnet. För en expanderande industri och handel krävdes kapital och kapitalet disponerades av det alltmer inflytelserika skiktet av affärsmän. Många skaffade sig stora förmögenheter och kunde bygga och bo som kungar i eget rike.

Herrgårdarna ritades av tidens franskskolade arkitekter. De möblerades med möbler stämplade med manufakturkontorets kvalitetsmärkning och rummen kunde tapetseras antingen med siden från inhemska sidenväverier eller kinesiskt importerat siden. Borden dukades lika ofta med fajans från de stockholmska fabrikerna som med importerat kinesiskt porslin fraktat på Ostindiska kompaniets fartyg. Familjen De Geer på Lövsta representerade väl sitt stånd och sin tid.

Baronen på Lövsta var en hängiven samlare och lade grunden till sitt bibliotek redan som ung medan han bodde i Holland, där han också hann utbilda sig till entomolog (insektsforskare). När han flyttat till Sverige och Uppsala lärde han känna Olof Rudbeck d.y. och fick tillfälle att komplettera sin boksamling med Rudbecks berömda bokverk som innehöll bilder av växter, insekter och fåglar. Allt skulle vara na-

turtroget återgivet, så alla fåglar är avbildade i sin rätta storlek och vackert akvarellerade. Detta botaniska verk innehåller också 3 000 akvareller av växter som Rudbeck insamlat tillsammans med sin far. Boksamlingen fick sin plats i biblioteksflygeln på Lövsta, som i symmetri med naturaliekabinettet speglar sin fasad i vattnet nedanför herrgårdsbyggnaden.

Charles De Geer gifte sig med Catharina Charlotta Ribbing, som födde familjen åtta barn. I vilken mån hon uppfostrade sönerna efter Rosseaus idéer i ämnet vet vi inte, men hon var mycket insatt i och intresserad av tidens spörsmål och samhällsfrågor. Hon lät smittkoppsympa sina barn, som ett föredöme för andra, och i likhet med den kungliga familjen. Det var också i dessa kretsar familjen De Geer hade sitt umgänge. Bruksborna fick ibland se skymten av 1700-talets berömda personligheter när de passerade med sina ekipage för att låta sig imponeras av ordningen i De Geers furstendöme.

Patriarkatet

Att förvalta Guds gåvor väl och förädla råvaror till kvalitetsprodukter ansågs vara en både politiskt och kristen god gärning, som Charles De Geer lyckats väl med. Dessutom hade han också

förvaltad bruket med omsorg om sina underlydande. «Cammarherrn Carl de Geers försorg öfver sina arbetare, sedan de antingen kommit till hög ålder, at de ej kunna arbeta, eller varda utaf någon sjukdom behäftade, änkor, Faderlösa, Moderlösa barn, så är det ett Christendomswärk, som hos de fläste är sällsynt, at han låter dem njuta fria husrum ...» skriver Christer Berch i sin reseskildring.

På samma patriarkaliska vis var hela tillvaron i bruket organiserad. Berch liknade ordningen i bruket vid en myrstack: «... en så stor mängd folk behöfver mycket spannmål och Victualier, så voro ock tvänne stora Magaziner byggda. Bruksfolket uttaga alltid första dagen i hvar månad sin månads provision; Vi såge därför qvinnfolk sysselsatta härmed, under det att karlarna voro i sitt arbete. Contoiret hade ifrån morgon kl. 2 varit sysselsatta at utgifva sedlar åt Magazinet ... qvinnfolk utan hästar släpade sin provision ifrån Magazinet; de krälade som myror, fram och tillbaka, och gatorne voro upfylte med kärror.»

Som myror släpade kvinnor och män med sina sysslor, var och en i sin värld. Sex timmars arbete och sex timmars vila dygnet runt för männen i smedjan. Så arbetade man sex dygn i



Sällskapet som samlats i herrgårdsparken är med största sannolikhet herrgårdens tjänstefolk. På bänken sitter mamsell Björklund, pensionerad husföreståndarinna, och hovmästare Carl Åhrman med fru. Bakom dem står betjänten Viktor Tillman, en okänd husa, mejerskan Augusta Skytt, ytterligare en husa samt kokerskan mamsell Friberg. Paret längst till vänster är okända. Statyn av smeden på sin sockel står vänd mot herrgården. Han återfinns idag på annan plats i parken, i sällskap med en smedskulptur från 1900-talet.

sträck och vilade i lobbyn, sovplatsen i smedjan. På söndagen fick man gå hem, skrubba sig ren och gå i kyrkan. På måndagen började sex dygns arbete igen. Under tiden skötte kvinnorna hem, barn, tvätt, gris och täppa.

År 1778 hade Charles De Geer d.y. utsetts att överta bruket som fideikommiss, som sedan förvaltades av familjen i flera generationer. Dennes son Carl De Geer, allmänt kallad excellensen, är ihågkommen för sina insatser för brukets invånare under 1800-talets första hälft. Bostäderna förbättrades, han byggde ny skola och anlade kyrkogården där han själv nu vilar.

Årets högtider och fester gav avbrott i vardagen. Midsommarfirandet var en av årets höjdpunkter för hela bygden. Två dansbanor ställdes i ordning, en för tjänstemän och smeder, och en för folket och främmande. Mitt emellan 'bryggorna' stod spelmännen. Allt var pyntat, änkorna hade som brukligt var sopat gatan och backarna. Klockan fyra samlades barn och ungdomar för att resa majstången som klätts kvällen innan, brukspredikanten höll tal och sen började dansen. Vid iskällaren fick smederna hämta ölet som bruket be-

stod med och som ransonerades de tre dagarna festen varade.

Dansen trädde förmodligen till toner av nyckelharpa, ett instrument som förknippas med den uppländska folkmusiken och har spelats i många hundra år. Man hittar det som änglainstrument i medeltida kyrkmålningar. Vallonerna tog snart till sig nyckelharpan och många vallonättlingar har fört musiktraditionen vidare. När 1900-talet bröt in hade nationalromantiska strömningar väckt intresset också för folkmusiken. Gamla låtar tecknades ned efter spelmännens framförande och bevarades. Lövestapolskorna är en del av Lövestabruks kulturarv.

Dagens Lövsta

Med ångkraften och den framväxande industrialismen förlorade de uppländska bruken sin betydelse. Vid 1800-talets slut fanns planer på att helt avveckla järnhanteringen men kring sekelskiftet 1900 upplevde Lövsta åter en kort ekonomisk blomstringstid, då konjunkturerna för järn och kol var goda. År 1917 köpte Gimo-Österby AB upp Lövestabruk men lade ner driften 1926. När smedjor och verkstäder revs,

utplånades minnen av fyra hundra års järnhantering. För brukets invånare förändrades situationen avsevärt när man inte längre var underordnad den långa traditionen av beroende och bundenhet. Bruksandan lever dock delvis kvar bredvid den individuella friheten.

I Lövestabruk bor idag ungefär 120 personer året runt, och dessutom många som valt att bli fritidsboende när arbetstillfällena försvunnit. I Lövesta bygderåd samlas bruksborna sedan mitten av 60-talet för att tillsammans kämpa för att få behålla arbete och service. Som på de flesta mindre orter är det oftast förgäves.

Post, affär och sjukstuga har försvunnit. Men i den nedlagda skolan finns idag ett annex till Biskops Arnö folkhögskola. Här bedrivs utbildning i kulturhistoria för turistnäring och andra intresserade. Bruksrörelsens arkiv är inrymt i byn och öppet för forskare. Det utnyttjas också flitigt av Lövestaborna. Att ta hand om besökarna ger några arbete för sommaren, men engagemanget för brukets historia finns året runt. ■

Catrine Arvidsson

№ 44. Polska
Spelas av "Enöjde Magnus", Lövesta Bruk, på 1860-talet;
upptecknad efter G. Jansson, Sigtuna.

«Polska efter enöjde Magnus». Louis De Geer tog initiativet att uppteckna de uppländska spelmanslåtarna som traderats efter gehör i generationer. Vackert inbundna och med Louis De Geers familjevapen på bandet utgavs «125 gamla danslåtar från Leufsta Bruk och trakten närmast däromkring», upptecknade i september 1915 av Gunnar Norlén.



Sveriges och Finlands nya ambassadbyggnad i Dar es Salaam. Arbetsrummen längs sidofasaderna skuggas av de stora takutsprången.

Skuggans lov

Den 17 maj i år överlämnade Statens fastighetsverk officiellt de nya lokalerna för Sveriges och Finlands utlandsrepresentation i Tanzania till svenska Utrikesdepartementet respektive Finlands Utrikesministerium. Ambassadbyggnaden ligger i centrala Dar es Salaam i en trädgårdsstadsdel tillsammans med flera andra ambassader.

Redan 1985 påbörjades diskussioner om en ny svensk ambassadbyggnad i Dar es Salaam. I maj 1990 inbjöd dåvarande Byggnadsstyrelsen fem arkitektkontor att i så kallade 'parallella uppdrag' arbeta fram förslag på en ambassadbyggnad om 2 000 kvadratmeters yta.

Tävlingsförslaget 'Skuggans lov' inlämnat av arkitekt SAR Gunnar Mattsson utsågs av jury till vinnare.

Den byggnad som nu uppförts är en vidareutveckling av det ursprungliga tävlingsförslaget 'Skuggans lov'. Förslaget har bearbetats av arkitekterna

SAR Gunnar Mattsson och Tina Wik för att rymma två ambassader istället för en. Det har medfört ett helt omarbetat inre med förändringar som även påverkat fasaderna.

Viktigast för klimatskyddet i tropiska områden är byggnadens orientering i förhållande till solen. Arbetsrummen i ambassadbyggnaden ligger längs långsidorna mot norr och söder och är alltid skuggade under de stora takutsprången. Gavlarna mot öster och väster är utsatta för den lägre för- och eftermiddagssolen och har få fönster. Under taken, täckta med lertegel, finns en rymlig luftad vind. Huskonstruktionen av betong och betongsten är tung och bidrar till klimatstabiliteten. Det är en enkel byggnadsteknik anpassad till lokala förhållanden.

Trädgårdarna mellan husen ligger i tomtens diagonalriktning och får på så sätt största möjliga djup. Alla rum har utsikt mot en trädgård och ingen be-

höver se rakt ut mot gatan eller grannbyggnaderna. Trädgårdarnas grönska är ett av de naturliga medel som bidrar till att hålla ett behagligt klimat i husen.

Man har eftersträvat en välkomnande, värdig och intresseväckande miljö. Byggnaden med sina vitputsade väggar präglas både ut- och invändigt av ljusa, lätta material och färger. Grundtanken i Harriet Lunds inredning har varit det särpräglat nordiskt ljusa och blonda med möbler och trädetaljer i björk. Det nordiska intrycket är särskilt starkt i själva entréhallen. Utöver var sin egen del är vissa utrymmen, som entréhall, konferensrum och personalutrymmen, gemensamma för de bägge ambassaderna.

Byggnaden har blivit ett värdefullt och uppskattat tillskott till området och kommer med tiden att ligga inbäddad i tropisk grönska. ■

Ingemar Kruise, Jan Gyllbäck



En sjättedel av Sverige

För ett år sedan, 1 juli 1996, tog Statens fastighetsverk över förvaltningsansvaret för ett landområde som motsvarar en sjättedel av Sveriges yta. Då Domänenverket och Vattenfall bolagiserades fanns det fortfarande en del områden som bland annat på grund av rennäringslagen även i framtiden måste vara kvar i statlig ägo. Det rörde sig främst om markområden väster om odlingsgränsen i Norrbottens och Västerbottens län samt renbetesfjällen i Jämtlands län och vissa markområden i norra Dalarna.

Dessutom innebar det att verket fick förvaltningsansvar för skogsfastigheter kring ett antal kungsgårdar i södra Sverige, älvsträckor vid de skyddade norrlandsälvarna Torne-, Kalix-, Pite- och Vindelälven samt mer än 400 kronoholmar längs kusten.

Statens äganderätt till dessa markområden går långt tillbaka i tiden. I ett brev från 1540-talet slog Gustav Vasa fast att alla sådana marker i riket som inte var bebyggda, – obygdte lige – «höre Gud, oss och Sveriges krona till

och ingen annan». Drygt ett århundrade senare, 1683, befäller Karl XI att landshövdingarna ska låta avskilja och avvitra kronans mark från böndernas ägor och tydligt märka ut gränsen med rågångar. Han gör klart att svenska kronan har äganderätt till alla marker som inte hör till något hemman. Norrlandsbönderna fortsatte emellertid att betrakta fjällen som sina utmarker och 1751 fastslogs därför Lappmarksgränsen för att klart skilja kronans mark från böndernas. Väster om Lappmarksgränsen tillhörde marken kronan och här skulle kustbönderna inte längre ha rätt att fiska och jaga. Rätten till jakt och fiske skulle bara tillkomma samerna och kronans nybyggare. Från 1860-talet är den administrativa odlingsgräns som skiljer den renskötande befolkningen från den jordbrukande tydligt markerad genom Norrbottens och Västerbottens län med en ett par meter bred huggen gata genom skogen.

Odlingsgränsen går från skärningspunkten mellan Lappland och Norrbotten och löper 10–20 kilometer vä-

ter om Gällivare, Jokkmokk och Arjeplog till gränsen mot Ångermanland strax väster om Dorotea.

Långsiktighet och hänsyn

Det område som Fastighetsverket har fått att förvalta är sex miljoner hektar stort. Även om bara 350 000 hektar utgör produktiv, icke skyddad, skogsmark gör det ändå Fastighetsverket till en av de större skogsägarna i landet.

Som statens fastighetsförvaltare gäller det att på ett långsiktigt och ansvarsfullt sätt tillgodogöra sig avkastningen av markerna utan att tära på kapitalet. Tillväxten är i dag betydligt större än avverkningsuttaget. Bara 60 procent av tillväxten tas ut, men det är ändå en virkesmängd som gott och väl kan försörja ett och ett halvt av de större inlandssågverken.

Det är många aspekter som Fastighetsverket har att ta hänsyn till. Ägaren, staten, ställer krav på en god ekonomi och god avkastning. Regeringen föreskriver nämligen i sin instruktion till Fastighetsverket att verket «skall



Sedan ett år förvaltar Statens fastighetsverk sex miljoner hektar fjäll, holmar, jordbruks- och skogsmark – ungefär en sjättedel av Sveriges yta.

förvalta fastighetsbeståndet inom sitt verksamhetsområde på ett sätt som innebär god resurshushållning och hög ekonomisk effektivitet». SFV måste också beakta de omfattande krav som rennäringslagen ställer. Det skogsbruk som staten bedriver här sker på renbetesland och andra markområden som regleras av rennäringslagen.

Fastighetsverket har dessutom ett ansvar för lokalsamhället i de områden där man förvaltar mark. Skogsbruket skapar arbetstillfällen både i skogen och vid sågverken och bidrar lokalt till försörjningsunderlaget på många orter. Naturvärden och bevarandet av den biologiska mångfalden kräver speciella hänsynstaganden och dessutom måste man respektera turismen och det rörliga friluftslivets, liksom många andra grupper, intressen. Det gäller också att bedriva skogsbruket på ett sätt som säkerställer valfrihet i framtiden.

Många intressegrupper

Carita Bäcklund, som är chef för Fastighetsverkets skogsfastigheter, sköter

den övergripande planeringen från sitt distriktskontor i Östersund. Distriktet sträcker sig 130 mil från norr till söder och till sin hjälp har hon fyra skogvaktare som administrerar skogsvård och avverkning i fyra skogsbruksområden: Östersund, Vilhelmina, Arjeplog och Jokkmokk.

Att ha regeringens uppdrag att bedriva ett lönsamt skogsbruk i områden nära fjällkedjan eller andra områden med starka naturvårdsintressen ställer mycket stora krav.

I känsliga områden eller i områden där man kan förvänta sig att finna speciella naturvärden gör vi en övergripande planering och försöker då så långt det går att väga samman olika intressen, berättar Carita. Vi måste naturligtvis ta stor hänsyn till de krav rennäringslagen ställer. Dessutom måste vi ta hänsyn till naturskyddsaspekterna och det rörliga friluftslivets intressen förutom de rent ekonomiska skogsbruksaspekterna.

För att på ett så tidigt stadium som möjligt kunna få fram vilka områden

som är speciellt skyddsvärda kommer markerna att inventeras och naturvärdena att kartläggas.

Avverkningen sker efter samråd med samebyarna, men eftersom Fastighetsverkets innehav till helt övervägande del ligger inom området för svårförnygrad skog krävs tillstånd från Skogsvårdsstyrelsen innan avverkning kan påbörjas. Vi har ingen egen maskinpark för avverkning utan anlitar entreprenörer som handlas upp på årsbasis. Ungefär hälften av en årsvolym på 200 000 kubikmeter avverkas med hjälp av entreprenörer och resten av volymen säljs på rot till högstbjudande. Innan försäljning av rotposter stämplas de träd som ska avverkas och samtidigt planeras den naturvårdshänsyn som ska tas vid avverkningen. Fastighetsverkets skog blir på så sätt timmer och massaved till ett värde av cirka 60 miljoner kronor per år. ■

Hans Landberg



Kulturhistorisk kompetens en nödvändighet för förvaltaren

Sedan två år ansvarar Lars Almqvist bland annat för universitetsbyggnaderna i centrala Uppsala samt länsresidensen i Falun och Härnösand. I Uppsala har det under de två senaste åren pågått stora projekt, som restaureringen av Gustavianum och inrättandet av det nya universitetsmuseet.

– Ansvaret mot byggnaden är en central uppgift i vårt arbete. Med de många kompetenskrav som ställs på dagens förvaltare är det levande intresset inte alltid det som sätts i första rummet, men det borde kanske vara det – för byggnadernas skull, säger Lars. Vi

Lars Almqvist är en av fyra fastighetsförvaltare som arbetar vid Fastighetsverkets distriktskontor i Uppsala. Hans intresse och engagemang för kulturhistoriska byggnader får full näring i arbetet med den anrika universitetsmiljön.

står framför Uppsala domkyrka i hjärtat av den historiska universitetsmiljön, en byggnad som varit föremål för en av de största restaureringsdebatterna i Sverige under det senaste århundradet.

– Det är svåra avväganden av teknisk och antikvarisk art som vi förvaltare ständigt ställs inför under byggprocessen och där vi ansvarar för en helhetsbedömning av byggnaden som är oerhört viktig. Det är många medverkande som skall kunna samarbeta och skilda intressen som vill göra sig gällande. Förvaltaren är den som måste se till att kommunikationen mellan alla

parter fungerar, att pengarna inte projekteras bort och att det blir kvalitet i varje led, menar Lars. Att få kunnigt folk att samarbeta är en annan viktig uppgift, tycker han.

Som fastighetsförvaltare är det nödvändigt att ha en bredd i sin kompetens eftersom arbetsuppgifterna spänner över ett vitt fält. Att behärska allt från ekonomi och juridik till byggt teknik och de kulturhistoriska aspekterna är givetvis ett ideal som få kan uppfylla. Men det är där intresset och ambitionen att fördjupa kunskaperna är en viktig drivkraft. Det är på grundval av detta som förvaltaren kan göra självständiga och bra bedömningar, utan att hamna i knäet på konsulter och andra, konstaterar han.

Gustavianum är det största projekt som Lars under sina två år vid Fastighetsverket har haft ansvaret för, och där han har svarat för såväl upphandling som själva genomförandet. Lars är utbildad byggnadsingenjör med inriktning på byggproduktion och ekonomi. I ca femton år arbetade han med bygglledning, förvaltning och ekonomisk styrning på ett medelstort byggföretag i Uppsala. I början av 1990-talet ansvarade han bland annat för fasadrenoveringen av Rosenbad och stenarbetena

på Nordiska museets fasad. Ett annat intressant projekt var renoveringen av Logårdsbalustraden på Stockholms slott, där Statens fastighetsverk också var beställare. Utöver ett allmänt intresse, var det de referensjobben som blev inkörsporren till att arbeta med kulturhistoriska byggnader för hans del. Under det senaste året har han haft förmånen att gå kursen i restaureringskonst vid Konsthögskolan, där han fått möjlighet att fördjupa sig i restaureringsideologier och materialfrågor på ett sätt som inte är möjligt att göra inom ramen för det dagliga arbetet. Samarbetet med arkitekter och antikvarier på kursen har också varit stimulerande och givit många nya infallsvinklar på den egna verksamheten.

Gustavianum

När det gäller alla större projekt är arkitekten en oerhört central person i sammanhanget och ett bra samarbete en viktig förutsättning för ett effektivt genomförande och ett bra slutresultat, tycker Lars. Med en erfaren restaureringsarkitekt som Ove Hidemark vid rodret har arbetet med Gustavianum blivit en givande kunskapsprocess för alla inblandade, samtidigt som byggprocessen har löpt på och inte stoppats

upp i onödan, summerar han projektet.

Som en visavi till domkyrkan ligger Gustavianum, det gamla medeltida ärkebiskopsstället som konfiskerades av Gustav Vasa och sedan donerades av Gustav II Adolf till Uppsalaakademien på 1620-talet, tänkt att utgöra dess centralbyggnad. I samband med donationen genomfördes en kraftig om- och tillbyggnad under ledning av slottsarkeitekten Caspar Panten, som gav byggnaden det utseende som i stort sett överensstämmer med det den har idag. Dock med ett viktigt undantag: den runda kupolen som kröner taket och som rymmer Anatomiska teatern tillkom på 1660-talet och ritades av den lärde professorn Olof Rudbeck d.ä. Det ljusa kupolrummet var avsett för undervisning i anatomi med ett obduktionsbord och sluttande gradänger med åskådarplatser utformade som en amfiteater. Uppsalas vackraste rum, medger Lars. Men universitetsaulan är en svår konkurrent!

Gustavianum fick en påbyggnad med takvåning på 1690-talet, inredd till universitetsbibliotek, och en omfattande restaurering av byggnaden på 1740- och 50-talen av Carl Hårleman satte sin definintiva prägel på byggnaden även exteriört, berättar Lars. Under



Gustavianum var en gång Uppsala universitets huvudbyggnad och inrymmer nu det nya universitetsmuseet.

loppet av 1800- och 1900-talen byggdes en mängd mellanväggar in i bibliotekssalarna och Hårlemans vackra interiörer styckades upp i lärosalar, arbetsrum och museirum i samband med att institutionerna för egyptologi, arkeologi och Antikens kultur och samhällsliv fick sina lokaler i byggnaden. Senare ombyggnader gjorde det nära nog omöjligt att ana Hårlemans interiörer bakom alla tillägg och extraväggar.

Tanken att göra Gustavianum till ett universitetsmuseum lanserades av Uppsala universitets ledning i början av 1990-talet, och var inte svår att få stöd för hos berörda parter. Genom den stora omorganisation av institutionslokaler som ägde rum för drygt tre år sedan, blev det möjligt att flytta ut de tre institutionerna till nya utrymmen i det intilliggande Konsistoriehuset, även det ritat av Carl Hårleman. Avsikten var också att de tre institutio-



Carl Hårlemans bibliotekssalar har i stora drag återfått sitt forna utseende.

nernas föremålssamlingar skulle få utställningslokaler i Gustavianum, där de omfattande samlingarna av egyptisk och grekisk konst samt arkeologiska föremål för första gången skulle kunna

exponeras på ett bra sätt. Planeringen för att återställa de ursprungliga rumsvolumerna och där inrymma de nya museisalarna kunde börja. Fastighetsverkets byggprojektgrupp vände sig till Ove Hidemark som upprättade programmet för ombyggnaden och hela projektet kunde sedan gå ut för anbud på sedvanligt sätt.

– Ett stort problem i det sammanhanget är givetvis att det inte är möjligt att handla upp ett sådant här program i konkurrens utan att göra avkall på kvaliteten, menar Lars. Det gäller att vara säker på att resultatet blir det bästa möjliga då det gäller en byggnad av så här hög dignitet. Jag skulle önska att lagen om offentlig upphandling gav större frihet att direkt förhandla med den konsult eller entreprenör som jag bedömer lämpligast för uppgiften. Det skulle vara den bästa lösningen då det gäller att spara tid och pengar men befrämja kvaliteten. Att det efter de omfattande upphandlingsprocedurena sedan blev Ove Hidemarks anbud som antogs var en garanti för att byggnaden skulle få en behandling som var i paritet med dess höga arkitektoniska kvalitet och kulturhistoriska värde. Till ett pris som inte låg högst, lägger Lars till med eftertryck. Ekonomin måste gå ihop även då det gäller ett sådant här prioriterat projekt!

– I restaureringen har ambitionen inte varit att i detalj återställa Carl Hår-



Anatomiska teatern i Gustavianums kupolrum – en undervisningssal från 1600-talets andra hälft med motsvarigheter i Leiden och Padua.

lemans interiörer med hela dess fasta biblioteksinredning, men rummens huvuddrag och stora delar av dekoren har vi tagit fram. De rymliga salarna med sina stickbågiga fönsteröppningar och ljusa grangolv är ett fint exempel på den återhållsamma härlemanska rokokon, som vi i vissa delar har gett fullt företräde i restaureringen – givetvis på bekostnad av andra tidslager i byggnaden, säger Lars. Arkitektens val att inte redovisa 1600-talets träbjälkar eller låta andra ålderdomliga fragment skymta fram i interiörerna har hans fulla stöd. Denna form av 'frimärksrestaurering' var givetvis lockande i en byggnad som Gustavianum, men hade splittrat helhetsintrycket. Det hade heller inte varit möjligt att återställa 1600-talets interiörer med samma höga grad av exakthet. Arbetena i byggnaden pågår för fullt och den 17 juni invigs det nya universitetsmuseet.

Utställningsarkitekt är Johan Cel-sing, som också utformar den nya museibutiken i bottenvåningen.

Enkla lösningar

Att se till att ventilationen fungerar som den skall i de gamla universitetsbyggnaderna är en annan viktig uppgift, där en översyn just nu görs, berättar Lars. Många av byggnaderna hade tidigare välfungerande system med kaloriferer, luftkanaler och självdrag. I samband med 1950- och 60-talens ombyggnader sattes mekaniska tilluftssystem in och byggnaderna perforerades med spirorör. Styr- och regleringsutrustningen har begränsad livslängd och fungerar idag mycket dåligt – eller inte alls.

I Universitetshuset öppnar man nu upp de gamla kanalerna för att ge det gamla ventilationssystemet en chans. I vissa av rummen i bottenvåningen tar man bort undertak och andra installationer och återställer i princip det ursprungliga utseendet – vi frigör volym och åstadkommer en mer funktionell lösning på detta sätt. De ursprungliga 1880-talsarmaturerna rekonstrueras och elektrifieras och dessa ersätter dagens lysrör. Mycket går att uppnå med relativt enkla lösningar av den här typen, tror Lars. Det behöver inte vara dyrt eller tekniskt avancerat för att åstadkomma kvalitetsförbättring.

Ett mindre projekt är ventilationen

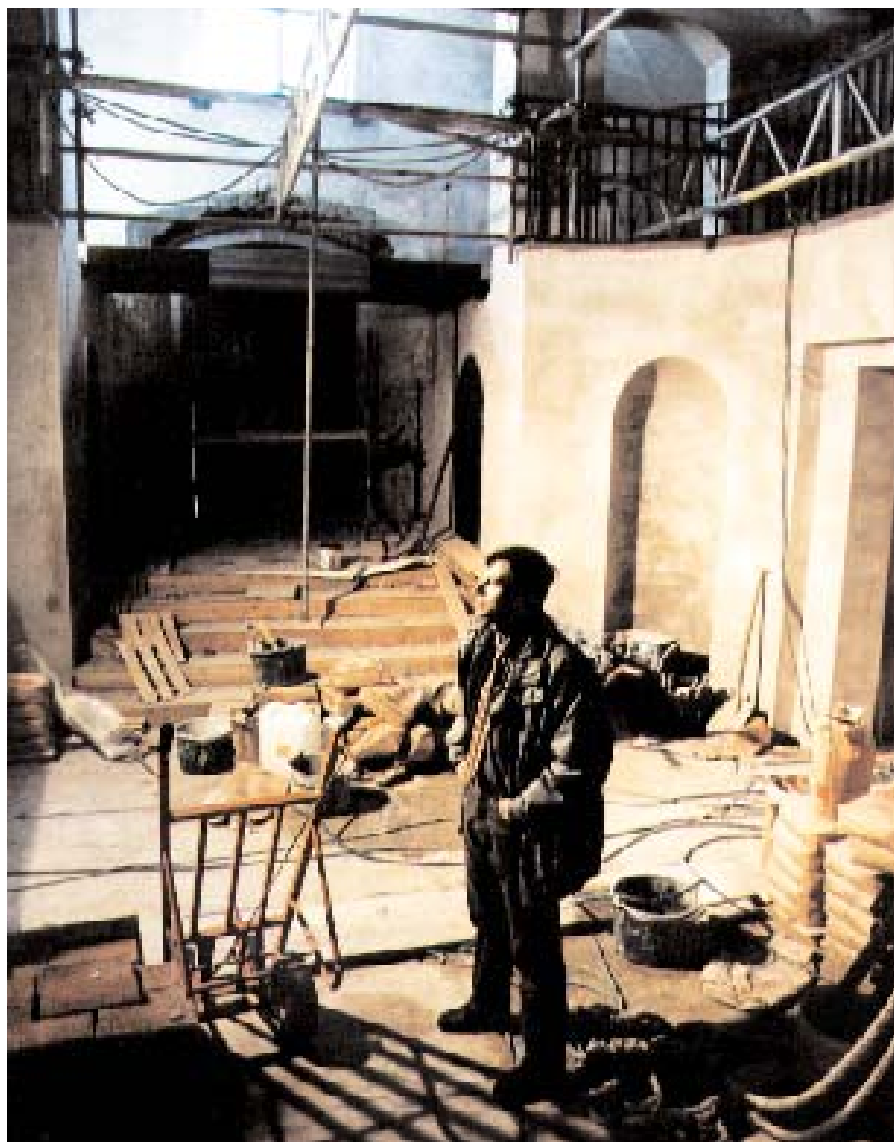
för Linnéanum, eller Botanicum. Byggnaden inrymmer idag lokaler för botaniska institutionen, ett orangeri samt, bakom portiken, en minnessal tillägnad Linné. Det viktiga här var att få ordning på systemet, inte att tillföra några avancerade ventilationstekniska lösningar – bara det enklast möjliga. Efter en analys av det befintliga systemet visade det sig att det enda som egentligen behövdes var att kanalerna rensades och tätningslisterna vid fönstren togs bort.

– Att bromsa ibland, men också att driva på och påstå att vissa saker är möjliga att genomföra – det är min uppgift. Inte minst ventilationskonsulterna har varit svåra att övertyga, men det har faktiskt gått bra, säger Lars. I 'tunga' byggnader av den här sorten blir lösningen visserligen enklare än i moderna hus med lätt stomme, men det är viktigt att betona skillnaderna.

Det går inte att – som vissa tror – behandla alla byggnader lika!

Ett bevis för att ett minimum av åtgärder ofta är den rätta lösningen är Rankhyttans tröskloge i Dalarna som i år får sin ca femhundra år gamla knuttimrade fasad reoverad. Efter en omfattande utredning kom man fram till att det enda som behövdes var att de enkla brädor som fram till 1920-talet hade suttit som 'tak' över varje timmerskift förnyades. Det var tillräckligt för att upprätthålla byggnadens status quo. Ett annat projekt som han gärna nämner i sammanhanget är det nya torrdasset som byggs strax intill Ornäsloftet. Utformningen blir enklast möjliga, ingen belysning och ingen värme – en kretslopps lösning som ligger i tiden, berättar Lars. Ett torrdass som det alltid sett ut, utan några som helst andra ambitioner! ■

Rebecka Millhagen



Lars Almqvist i Gustavianums trapphall under restaureringen.



Drottningholms slott lyser gult på Louis Belangers målning från 1810-talet.

En 250-årig färgtradition

Med början i år kommer Fastighetsverket att inleda en fasadrenovering av Drottningholms slott. I renoveringen, som beräknas pågå i fem år, kommer traditionella material att användas. Fasaderna putsas med kalkputs och avfärgas med kalkfärg. Listverk och snickerier målas med linoljefärg. Med stöd av arkivdokument och funna färgrester eftersträvas att så nära som möjligt nå fram till det utseende byggnaderna hade i slutet av 1700-talet när hela anläggningen stod färdig.

Det är efter en omfattande förundersökning som det slutgiltiga programmet för slottets yttre renovering har upprättats.

År 1662 fick arkitekten Nicodemus Tessin d.ä. i uppdrag av änkedrottning Hedvig Eleonora att uppföra slottsbyggnaden. Redan 1666 var slottet klart för att putsas och målas. Av arkivmaterial från 1600-talet och framåt framgår det att slottets fasadfärg fram till

1700-talets mitt var en röd puts med ljusa pilastrar. Därefter har slottet haft en ljusgul färgsättning med ljusgrå taklist, pilastrar samt listverk. Denna färgväxling sker efter det att drottning Lovisa Ulrika ger arkitekten Carl Hårleman i uppdrag att bygga på en andra våning på slottets lägre sidoflyglar. Samtidigt tillkommer också sjöflyglarna, slottsteatern med paviljongerna framför teatern samt högvaktsflygeln. Alla dessa nya byggnader anslöt sig till slottets ljusgula kulör för att bilda en arkitektonisk helhet.

Idag uppvisar slottets taklist omfattande skador. Den rika dekoren av spröd puts som bärs upp av en trä- och tegelstomme är ständigt utsatt för väder och vind.

Vid en restaurering på 1940-talet konstaterades att den bakomliggande träkonstruktionen hade kraftiga röt-skador till följd av ett läckande koppark. Det största problemet idag är att

avlägsna 1960-talets påmålade plastfärg som medfört att listverket vittrat.

Det är vår ambition att rädda så mycket som möjligt av det skadade men ursprungliga materialet. Ur ekonomisk synvinkel är det även viktigt att inte skjuta upp åtgärderna och därigenom få ännu högre kostnader. Avsikten är att den restaurering som nu inleds skall fullfölja en 250-årig färgtradition på Drottningholms slott. ■

Anders Zander

Prenumerera på sfv KulturVärden

Mot en expeditions- och portoavgift på 200 kronor får du fyra nummer av sfv KulturVärden.

Ring 08-696 70 00 och beställ din prenumeration.