

## Tillgängliga kulturhistoriska byggnader och miljöer



Samverkansforum för statliga byggherrar och förvaltare



---

## Förord

Samverkansforum för statliga byggherrar och förvaltare är ett nätverk som bildades 2001 på uppdrag av regeringen. Syftet är att utveckla byggherre- och förvaltarrollen genom förbättrad samverkan inom statlig verksamhet.

De organisationer som medverkar är Fortifikationsverket, Naturvårdsverket, Riksbanken, Riksdagsförvaltningen, Sjöfartsverket, Specialfastigheter, Statens fastighetsverk, Svenska Kraftnät och Trafikverket. Boverket och Riksantikvarieämbetet är adjungerade.

Arbetet som bedrivs i nätverksform är inriktat på att statligt byggande och förvaltning ska vara ett föredöme utifrån visionen ”Helt rätt i statligt byggande och förvaltning”. Flera av de projekt och seminarier som genomförs resulterar i rapporter som sprids både inom medlemsorganisationerna och till andra byggherrar och förvaltare. Rapporterna finns tillgängliga hos respektive nätverk, se [samverkansforum.nu](http://samverkansforum.nu).

Som statliga byggherrar har vi ett särskilt ansvar för att göra byggnader och miljöer tillgängliga för personer med olika typer av funktionsnedsättningar. Detsamma gäller statliga myndigheter som ska vara noga med att efterfölja lagar och förordningar på det här området.

Tillgänglighetsåtgärder till en befintlig byggnad kräver en genomtänkt process för att byggnadens kvaliteter ska kunna tas till vara samtidigt som kraven på tillgänglighet för alla tillgodoses. Särskilt stora kan utmaningarna bli om byggnaden dessutom har höga kulturhistoriska värden.

Denna publikation ger råd och tips om hur tillgänglighetsarbetet kan ske. Den visar också på lösningar anpassade till olika byggnaders och miljöers förutsättningar och kan förhoppningsvis fungera som inspiration för alla som arbetar med tillgänglighetsanpassningar av kulturhistoriskt värdefulla byggnader och miljöer. Den vänder sig till både byggherrar, fastighetsförvaltare och konsulter inom fastighetsbranschen.

Här visar vi på tillgänglighet för alla genom värdigt utformade fysiska lösningar till kulturhistoriska byggnader och miljöer. Antagligen är alla människor någon gång i behov av ökad tillgänglighet, ofta utan att veta om det. En sänkt trottoarkant vid ett övergångsställe gynnar både de som drar en barnvagn, är rullstolsburna, cyklar eller de som tillfälligt använder kryckor. Detsamma gäller väl belysta trappor. Man behöver inte ha särskilt dålig syn för att tycka att en trappa upplevs som tryggare att gå i om belysningen är bra.

Åtgärder till en förbättrad tillgänglighet är ett tillägg till vårt kulturarv. Det är även ett uttryck för en humanistisk och demokratisk människosyn. De åtgärder vi beskriver i den här publikationen är framtagna för att personer med tillfälliga eller permanenta funktionsnedsättningar ska kunna tillgodogöra sig miljöerna. Effekten blir mer tillgängliga miljöer för alla, oavsett grad av funktionsnedsättning. För funktionsnedsättningar har vi alla mer eller mindre.

*Samverkansforum för statliga byggherrar och förvaltare i samarbete med Riksantikvarieämbetet*



Ny ramp i stål slingrar sig upp till huvudentrén invid och ovanpå den gamla trappan.  
Sjöhistoriska museet i Stockholm.

### Förord 1

Innehållsförteckning 3

### Tillgänglighetsåtgärder 5

Mark, ledstråk och sittplatser 6

Ankomst till platsen 8

Funktionella entréer 10

Att röra sig inne i en byggnad 14

Syn och kontrast 18

Akustik och ljus 20

Fast inredning 22

Informationsskyltar 24

Taktila modeller 26

Säker utrymning 27

### Kulturmiljöer blir tillgängliga 29

En kulturmiljö med ny verksamhet 30

Bohus fästning 30

Tillgänglighetsåtgärder 30

Universitetshuset - en offentlig institutionsbyggnad 32

Universitetshuset i Uppsala 32

Ny entré 32

Tillgänglig aula 34

### Arbetsmetod i nio steg 37

Arbetsmetoden 38

1. Utgå från myndighetskrav, syfte och mål 39

2. Kulturhistorisk inventering och värdering 40

3. Kartläggning av tillgängligheten 40

4. Fastigheten och verksamhetens behov 41

5. Val av nivå för tillgänglighet 41

6. Åtgärdsförslag 42

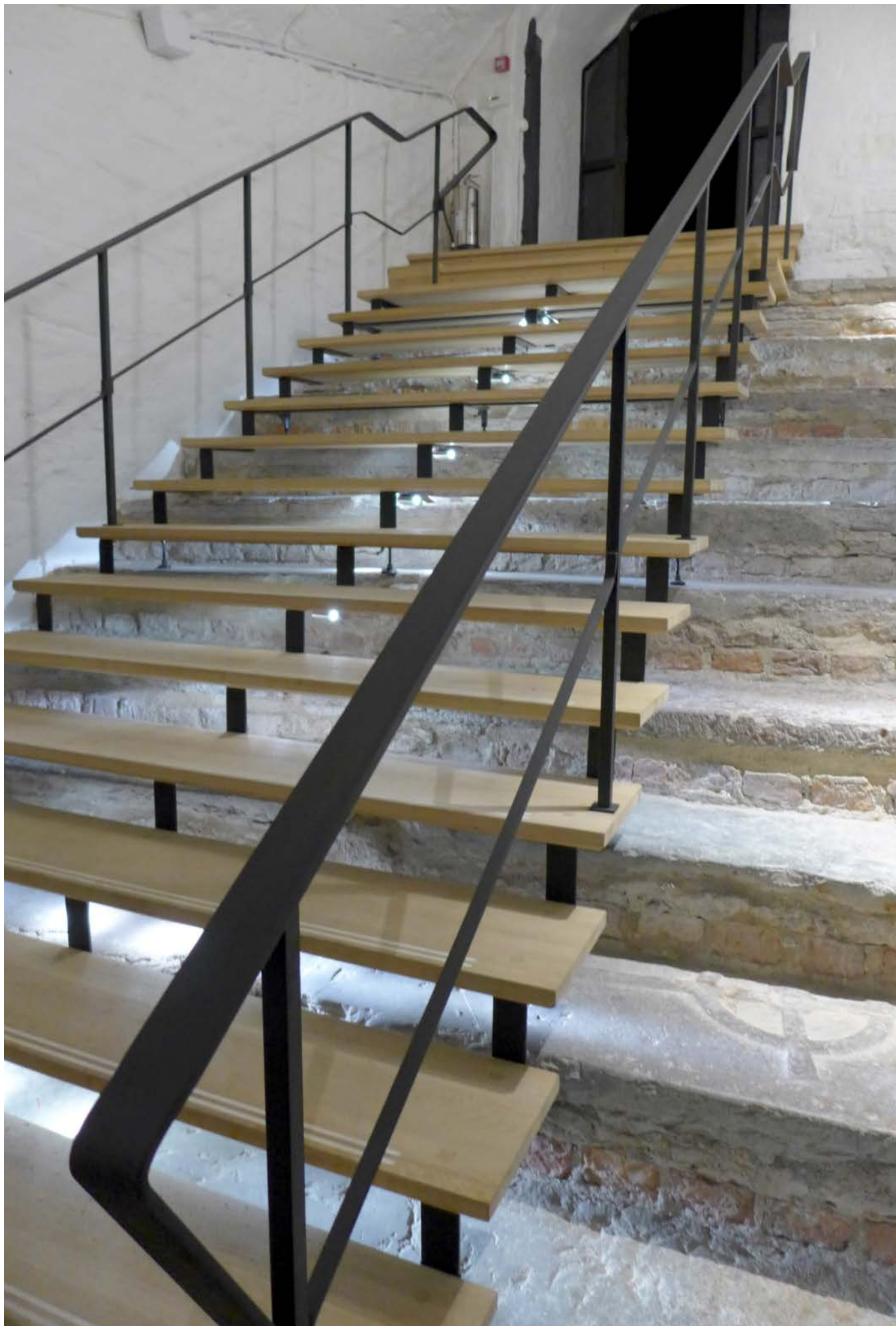
7. Genomförande 42

8. Utvärdering och förbättringar 43

9. Kunskap och information ökar förståelsen 43

### Översikt lagar och regelverk 45

Lagar, förordningar, föreskrifter, standarder, rådstexter och riktlinjer 46



## Tillgänglighetsåtgärder

Förbättrad tillgänglighet är ett tillägg till vårt kulturarv. Det är ett uttryck för en humanistisk och demokratisk människosyn. Här ger vi goda exempel på lösningar som höjer upplevelsen och tryggheten för alla som besöker och arbetar i dessa byggnader och miljöer.

Ny trappa och ledstång ovanpå den gamla trappan i Kalmar slott.

### Mark, ledstråk och sittplatser

#### Mark

På en beläggning med krattade grusgångar är det svårt för alla att ta sig fram, inte minst om man drar en barnvagn eller tar sig fram med rullstol. Kunskapen om att sköta och underhålla grusade vägar för att få vägarna så farbara och släta som möjligt har minskat. Vi kan återerövra denna kunskap till nuvarande förhållanden i stället för att använda grovt grus eller asfalterade gångar.

Roma kungsgård på Gotland visar på hur man har tagit tillbaka en del av kunskapen. Det grova gruset på gårdsplanen har schaktats bort. Den framtagna gamla markytan är kompletterad med en fin sammansatt sandfraktion som har packats väl. Den är nu framkomlig för såväl rullstolar som barnvagnar.



Före: Gårdsplan Roma kungsgård med grovt grus.

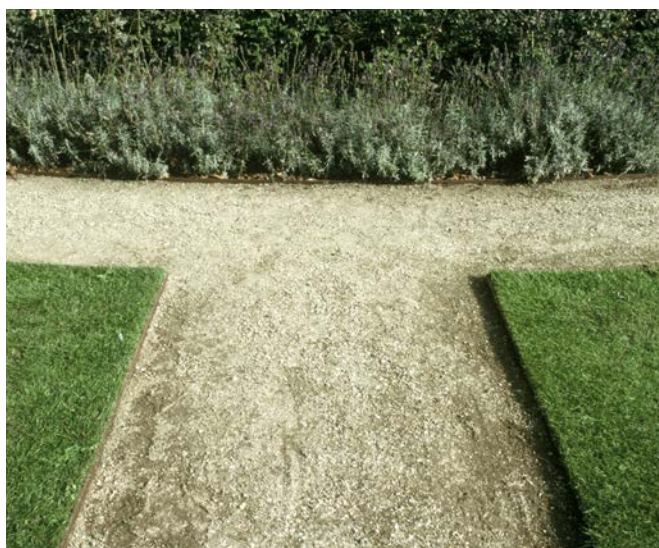


Efter: Gårdsplanen med den nya hårdpackade markytan, Roma kungsgård på Gotland.



### Ledstråk

För personer med nedsatt synförmåga är självständighet viktigt för att kunna ta sig fram och orientera sig var man än befinner sig. Hjälpmédlet är ett ledstråk, en fortlöpande förhöjd eller avvikande markering i mark. Det gör det möjligt att orientera sig fram med en teknikkäpp — en vit käpp som används för att känna sig fram i omgivningen. Ledstråken kan kompletteras med andra naturliga avgränsningar som en tydligt markerad gräskant, mur, staket eller en fasad. Fredrikshovs slott i Danmark har en tydligt markerad gräskant som en del i ett ledstråk i parken.



Gräskant som avslutas med kant av cortenstål, Fredrikshovs slott, Danmark.

### Sittplatser

När vi promenerar behöver vi ta rast och vila. Gamla bänkar behöver inte bytas ut. I stället går det att förse dem med nya armstöd som bänkarna på Läckö slott. De nya parkbänkarna på Riddarholmen i Stockholm är av ek och är anpassade till miljön. Bänkar gjutna i betong används i en kärvare miljö som på Hemsö fästning utanför Härnösand.



Nya armstöd på gamla bänkar, Läckö slott på Kållandsö utanför Lidköping.



Bord och bänkar i betong med bordet anpassat för en rullstolsburen, Hemsö fästning utanför Härnösand.



Nya parkbänkar på Riddarholmen i Stockholm.

### Ankomst till platsen

Alla vill på ett smidigt sätt ta den kortaste vägen från hållplatsen till byggnaden om man färdas kollektivt eller från den närmaste parkeringen om man åker bil. Parkeringsplatserna vid Historiska museet och Riksantikvarieämbetet på Östermalm i Stockholm är föredömligt utformade både till ytan och med en slät stenlagd beläggning.

Ankomsten till Moderna Museet och ArkDes i Stockholm är väl skyltad. Där finns parkeringsplatser och sittbänkar i omedelbar närhet. Det är ovärderligt då väntetiden på färdtjänst kan bli lång.

Gångvägen till Kalmar slott var tidigare mycket svårframkomlig och har nu ersatts med stenhälar tillräckligt breda för rullatorer, rullstolar och barnvagnar. Som markbeläggning valdes oländsk kalksten, som knyter an till den historiska miljön. Liknande gångvägar finns numera även på Läckö slott och Varbergs fästning.



Parkeringsplats för personer med nedsatt funktionsförmåga, kvarteret Krubban, Historiska museet och Riksantikvarieämbetet, Stockholm.



Väl skyltad entré till Moderna Museet och ArkDes på Skeppsholmen i Stockholm.

## Tillgänglighetsåtgärder



Före: Entrén till Kalmar slott före den nya stenläggningen. Markytan är svårframkomlig för många.



Efter: Nya breda kalkstenar har lagts i entrén till slottet.

## Funktionella entréer



Ramp i trappan, Pedagogen i Göteborg.

En ramp kan införlivas i mark eller tillsammans med en trappa. Entrén till Pedagogen i Göteborg har en inpassad ramp i trappan. Vid huvudentrén till Östasiatiska museet i Stockholm ansluter både trappa och ramp direkt till parkeringen för personer med nedsatt rörelseförmåga.

Rampen som leder in till Prins Eugens Waldemarsudde i Stockholm är synlig och väl inpassad i terrängen. Beläggningen blir dock lätt hal under den kalla årstiden. Därför har rampen kompletterats med markvärme, som smälter snö och torkar ut vatten på ytbeläggningen.



Gemensam trappa och ramp till huvudentrén till Östasiatiska museet på Skeppsholmen, Stockholm.

## Tillgänglighetsåtgärder



Ramp lagd invid trappan och i marken till huvudentrén, Prins Eugens Waldemarsudde, Stockholm.

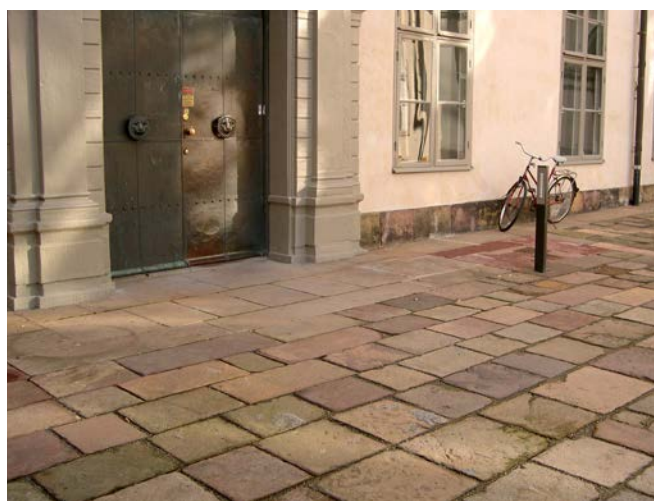




Ny huvudentré till Hallands kulturhistoriska museum i Varbergs fästning.



Huvudentré till Leksands kyrka.



Wrangelska palatset på Riddarholmen i Stockholm.

### En gemensam huvudentré

Vid en planerad tillgänglighetsåtgärd rekommenderas att först undersöka om den går att genomföra med enkla medel, t.ex. genom att justera omgivande marknivåer. I Leksands kyrka är entrén i det närmaste i nivå med huvudingången. Det är en åtgärd som är relativt lätt att genomföra. Till Wrangelska palatsets borggård och entrén till Svea hovrätt är marken upphöjd till nivån med översta trappsteget. Vid sidan om trappans nya vilplan har en ramp byggts till Drottningholms slottsteater, en byggnad med världsarvsstatus.

En ramp innebär ofta en påtaglig förändring av arkitekturen och upplevelsevärdet, särskilt när höjdskillnaden är stor. Ramper som ska överbygga höga lyfthöjder måste ha vilplan och blir därför påtagligt långa. Ramper ska alltid ha avåkningskydd. Vid nivåskillnader över en meter är en möjlig lösning att installera en hissplattform eller en hiss. Till Hallands kulturhistoriska museum har det byggts en helt ny entré med lyftplattform och trappa.

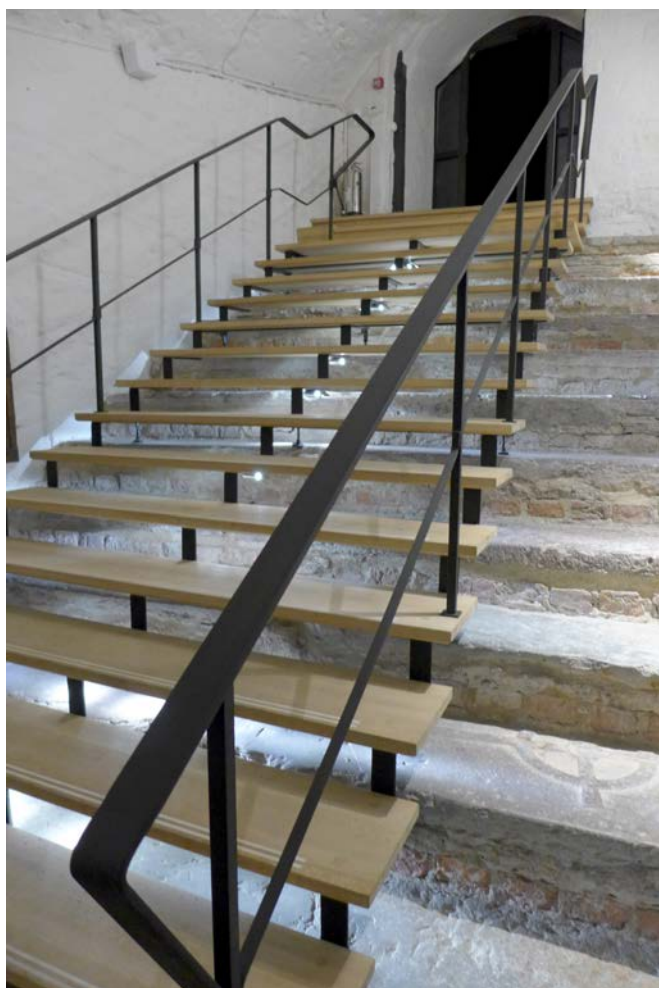
## Tillgänglighetsåtgärder



Drottningholms slottsteater, Stockholm, före och efter större vilplan och ramp.



### Att röra sig inne i en byggnad



Ny trappa och ledstång ovanpå den gamla trappan i Kalmar slott.



Trappan är breddad och har en ny ledstång, Linneanum i Uppsala.



Förlängd ledstång före målning, Universitetshuset i Uppsala.

#### Trappor

Gamla trappor kan ha olika höjder på trappstegen och blir därför svåra att gå i. I Kalmar slott har man ställt en ny gånvändig trappa med ledstång ovanpå den gamla. Dessutom har man skyddat den gamla trappans reliefer på trappstegen från ytterligare slitage.

#### Ledstänger

Ledstänger är viktiga för att säkert och tryggt kunna förflytta sig i en trappa. Särskilt viktigt är det om man har svårigheter med balansen. Ledstänger fyller en avgörande funktion som hjälpmedel att hålla sig i om man är synsvag eller blind. I Universitetshuset i Uppsala har man förlängt ledstångerna och i Linneanum i Uppsala har man förlängt ledstången 30 cm framför första trappsteget, vilket ökar både säkerhet och trygghet.





Kil av trä med greppbar yta i Södra Bankohuset, Gamla stan i Stockholm.



Stenfrisen uppinklad mot tröskeln i Södra Bankohuset.

### Trösklar

I Södra Bankohuset i Stockholm har flera varianter på tröskellösningar valts. En är att den skarpa tröskelkanten har hyvlat ner. Det medför dock att ljuddämpningen minskas då det blir en springa mellan dörren och tröskeln. En andra är att man har tillverkat anpassade breda träkilar till trösklarna. De ska ha en greppbar yta för att undvika att rullstolens hjul slirar på kilen. En tredje variant är att befintliga stenfriser har vinklats upp till nivå med golvtrösklarna. Mellan vissa rum har trösklarna tagits bort helt. Samtliga lösningar gör det lättare att ta sig fram med rullstol.



Tröskel borttagen i Södra Bankohuset.

### Dörrar

Brandkrav och säkerhet kan vara svåra att uppnå utan stora ingrepp. Det gäller att vara rädd om gamla dörrar. Tillgodose gärna kraven med en ny kompletterande dörr i stället för att ändra befintliga dörrar.

Dörrar kan vara låsbara, öppningsbara vid utrymning, emotstå brand, uppnå ställda ljud- och energikrav, vara skyltade och ha tillräckligt passagemått, inte minst för rörelsenedsatta och för personer med nedsatt synförmåga.

Börja med det enklaste. Justera trycken och komplettera med stängningsbeslag till toalettdörrar. Justera stängningsautomatik om dörren har det. Den är ofta för hårt ställd. När dörrstängare med armbågskontakt monteras, var då medveten om att dörrar kan ha flera funktioner som kan motverka varandra.



Ekdörr med originaltrycke, Universitetshuset i Uppsala.

## Tillgänglighetsåtgärder



Ramper i Varnhems klosterkyrka.



Ramp i det nya kalkstensgolvet i Linköpings domkyrka.

### Ramper

En ramp är ett bra sätt att utjämna nivåskillnader även inne i en byggnad. Den kan läggas direkt på golvet och över trappstegen.

Trärampen med smidd ledstång i Varnhems klosterkyrka är reversibel. Även reversibla lösningar kräver omtanke vid utformning.

Ett mer omfattande arbete är den inbyggda rampen i Linköpings domkyrka. Rampen är som en del av det nya kalkstensgolvet. Den har även ett föredömligt avåkningskydd.

### Plattformshiss

Plattformshiss är ett alternativ till ramp i trånga utrymmen då nivåskillnaden är upp till en meter. Svårigheten är att finna plattformshissar med god formgivning som lämpar sig för kulturhistoriska miljöer och har en bra funktion.

Plattformshissen som är infälld 20 cm i golvet till hotellentrén på Hotell Skeppsholmen i Stockholm är ett fint exempel på en väl genomtänkt lösning.



Plattformshiss i entrén till receptionen på Hotell Skeppsholmen, Stockholm.

## Tillgänglighetsåtgärder



Före: Kulturhistoriskt värdefullt valv från år 1555 i Kalmar slott.



Efter: Hiss installerad i valvet i Kalmar slott. Hisschaktet är sprinklat och det gröna glaset kan motstå brand cirka trettio minuter.

Undvik plattformshissar i schakt vid högre lyfthöjder. De har en annan funktion än vanliga hissar och är långsamgående. Plattformshissar används och körs med en nedtryckt knapp, vilket betyder att den stannar om man släpper knappen.

### Hissar

Hissar är att föredra då nivåskillnaderna är över 1,5 meter. Kalmar slott är statligt byggnadsminne med mycket högt kulturhistoriskt värde. En noggrann utredning genomfördes för att hitta en bra placering för hissen. Man har genomfört en antikvarisk kulturhistorisk förundersökning och en noggrann värdering av byggnaden och avvägt mot krav på tillgänglighet. Förutom de antikvariska aspekterna har även brandsäkerhet och tekniska förutsättningar värderats. Den nya hissen utgör en egen brandcell och är ett viktigt säkerhetstillskott om slottet måste utrymmas. Arbetet med att installera hissen har inneburit att ett hiss-schakt har dragits genom ett tunnvalv från år 1555 och en tidigare igenmurad öppning till kyrkan har öppnats på nytt. Hissen stannar precis utanför Gröna salen där även trappan slutar, vilket gör att alla får samma värdiga entré till Gröna salen och Slottskyrkan.



En ny hissentré genom murverket, i en tidigare igenmurad öppning, har placerats intill den nuvarande entrén.

### Syn och kontrast

#### Kontrastmarkeringar på trappor

Det kan vara riskfyllt att gå i trappor och inte veta när en trappa börjar och slutar, inte minst när vi har bråttom eller har tankarna på annat håll. Särskilt viktigt är det för personer med nedsatt synförmåga. Den bästa lösningen är att markera hela framkanten på trappavsatsen på det översta och nedersta trappsteget. Markeringen på trappstegens framkant bör vara minst 5 cm bred.

#### Kulturhistoriska miljöer som förebild

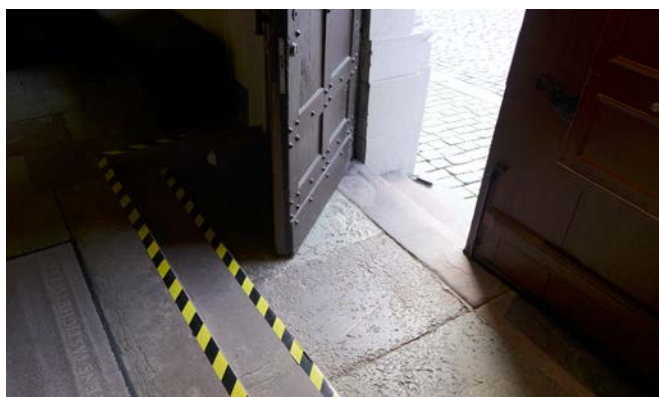
I kulturhistoriska miljöer förekommer målade dekorationer på trapporna. Omfattningen vet vi inte så mycket om. Oftast finns de bevarade i lite mer undanskymda trapphus. De kan vara målade i schablonmönster som meanderslingor (ornament) eller på fri hand. Man kan anta att dessa dekorationer förutom ett rent dekorativt syfte också underlättat att se att gå i trapporna i den tidens svagt belysta trapphus.



Historisk förebild: F.d. länsfängelset i Mariestad, 1848.



Historisk förebild: Schablonmålade mönster på trappa i Arvfurstens palats byggt 1783, Stockholm.



Före: Svartgul varningstejp markerar trappavsatser till entrén i Södra Bankohuset i Gamla stan, Stockholm.



Handmålade meanderslingor i linoljefärg på trappstegen med hjälp av en mall i plåt.



Efter: Nya målade kontrastmarkeringar som meanderslingor, Södra Bankohuset.

### Kontrastverkan

Än i dag förekommer det att trapphusen är för svagt belysta och att det därför kan bli fallolyckor. Så skedde i trapphuset till entrén i Södra Bankohuset i Gamla stan i Stockholm. Svartgul varningstejp klistrades då på de gamla trapporna. Resultatet blev en god kontrastverkan men inte värdig byggnaden i sig. I Bankohuset utformades en kontrastmarkering med kulturhistorisk förebild – en klassisk meanderslinga cirka 8 cm bred.

När man tillverkar och bygger nya trappor ska man markera översta och nedersta trappsteget. I Karlsborgs fästning har man lagt det avslutande trappsteget med en mörkare röd kalksten från Kinnekulle, ett stenbrott som ligger i närheten.

Kontrastverkan mellan olika väggtyper är viktigt för personer med nedsatt synförmåga. Vid ommålningen av toaletterna i Universitetshuset i Uppsala har man genom olika kulörer fått en god kontrastverkan mellan dörrar och väggar.

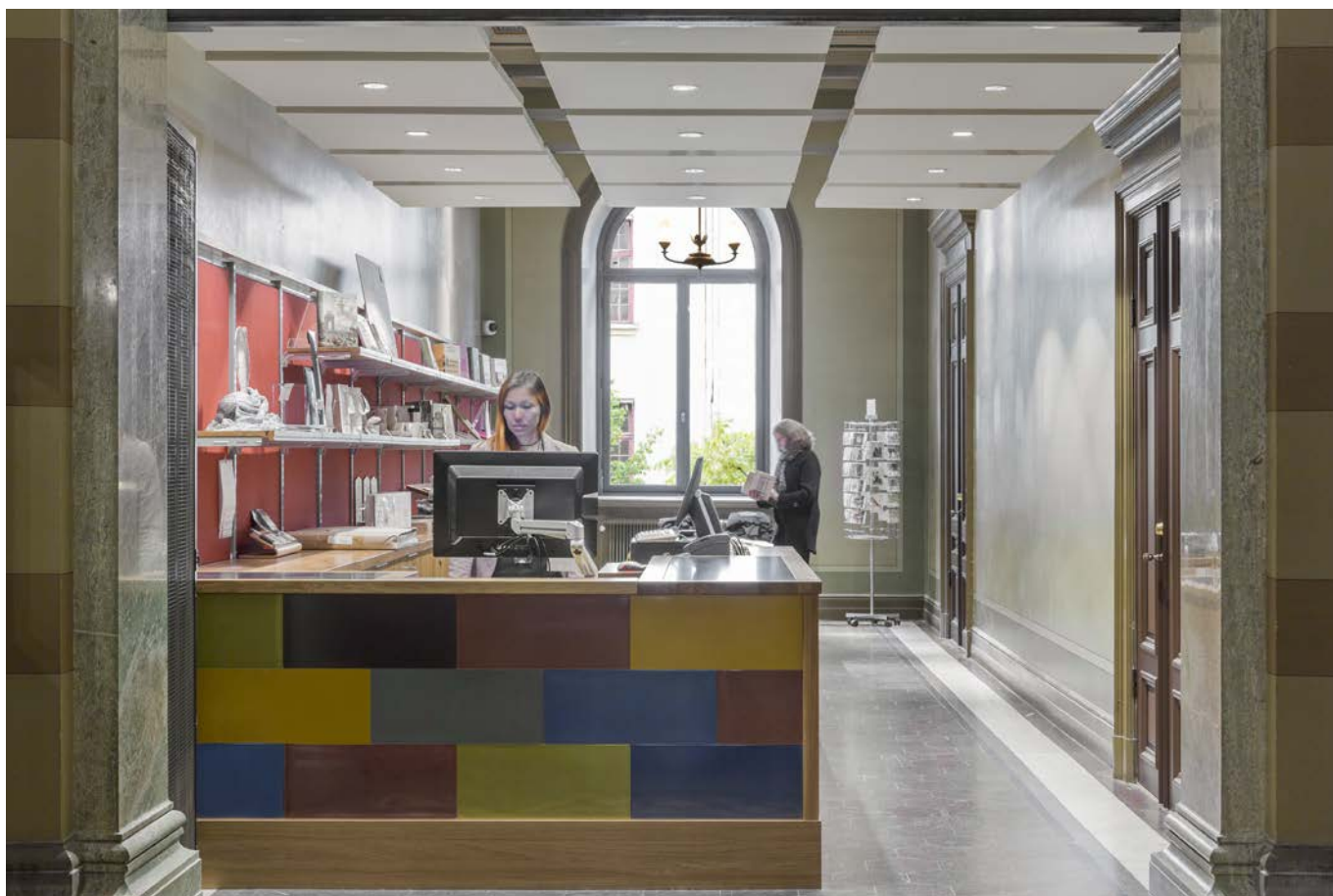


Ny trappa med nedersta steget markerat, Karlsborgs fästning.



God kontrast mellan väggar och dörrar, Universitetshuset, Uppsala.

### Akustik och ljus



Undertak med akustikplattor över receptionsdisken i Universitetshuset i Uppsala.

#### Akustik

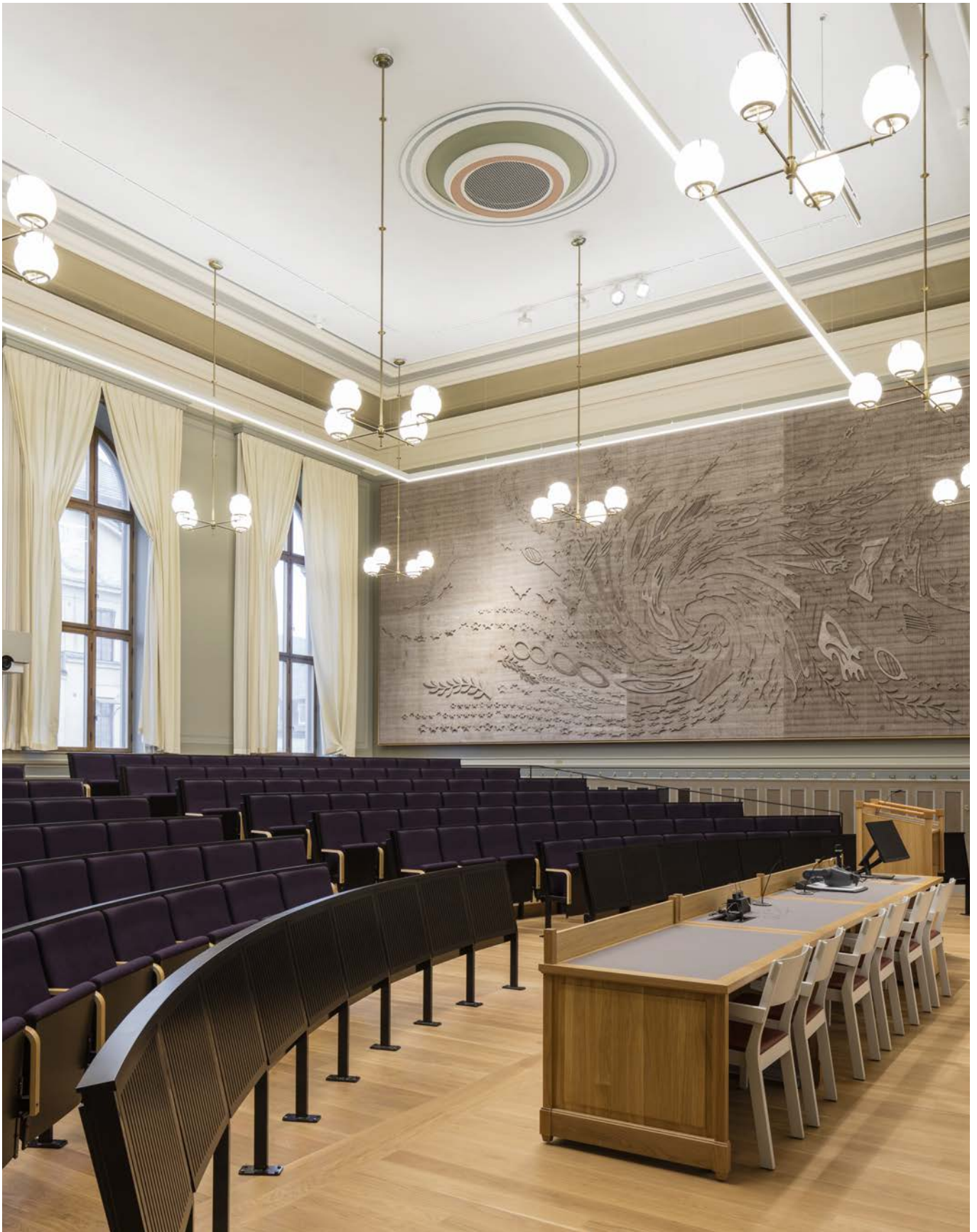
Att höra när andra talar kan uppfattas som en självklarhet men väldigt många personer har en hörselnedsättning. Bullriga miljöer uppskattas inte av någon och det är särskilt svårt för personer som använder hörapparater. Starkt och högt ljud kan slå ut apparaternas funktion. Det är därför nödvändigt att mäta efterklangsbilden i stora rum. Följden blir ofta att det blir nödvändigt att använda dämpande material, vilket kan vara svårt i äldre byggnader med känsliga ytskikt.

Lösningen är att genomföra flera akustiska åtgärder. I Universitetshuset i Uppsala har den fasta och lösa inredningen kompletterats med ljuddämpande akustiktak, ljuddämpande paneler och stolar, konstnärliga textila utsmyckningar på väggarna i hörsalarna och undertak med akustikplattor i receptionerna.

#### Hörslingor och ljus

Skyltade tele- och hörslingor bör finnas i offentliga lokaler och platser, inte minst i en reception där alla ska kunna få information. Vid ombyggnader av publika lokaler ska alltid tomrör läggas i golvet som förberedelse för installation av hörslingor i lokalen. Hörslingan kan med fördel kombineras med ljudanläggningen i lokalen. Utmaningen är dock att sköta hörslingan rätt och veta hur den fungerar.

Personer med hörselnedsättning läser ofta på läpparna. Då är en god belysning en nödvändighet.



En av hörsalarna med akustiska åtgärder i Universitetshuset i Uppsala. Akustikputs i taket, textil konstnärlig utsmyckning på vägg och ljuddämpande stolar och paneler är en del av inredningen.

### Fast inredning

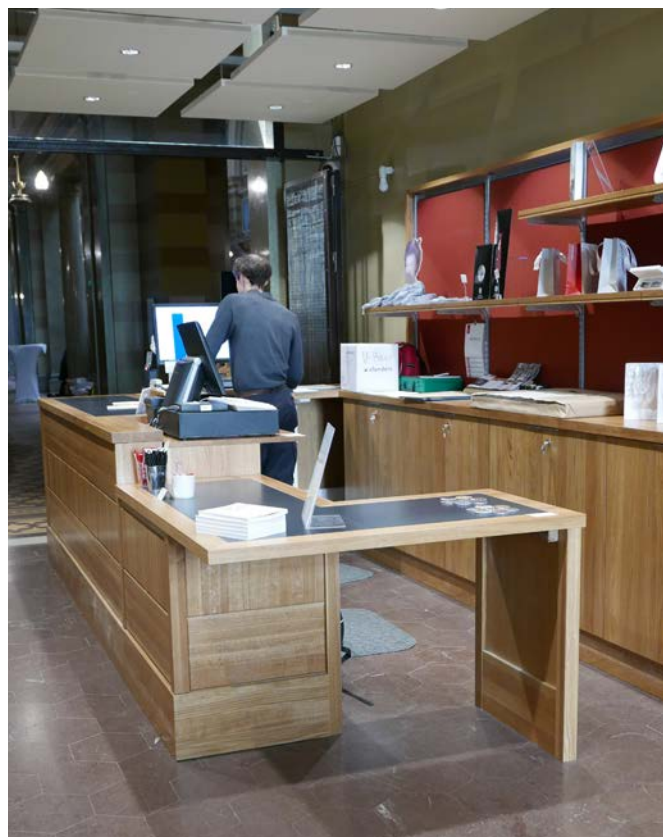


Receptionsdisk i två höjder anpassade för rullstolsburna och stående, Riksdagens bibliotek i Gamla stan, Stockholm.

I offentliga miljöer bör inredningen alltid anpassas så att den fungerar för så många som möjligt. Höj- och sänkbara arbetsbord är vanligt på de flesta arbetsplatser.

Fast inredning går utmärkt att gestalta och utforma, så att den fungerar för alla i olika situationer. Receptionsdiskar och talarpodier kan formges med anpassade höjder för rullstolsburna och stående som i Riksdagens bibliotek, Riksdagens Förstakammarsal och Universitetshuset i Uppsala.

Den här typen av lösningar upplevs som självklara, men det ligger mycket arbete och en engagerad beställare bakom ett gott resultat.

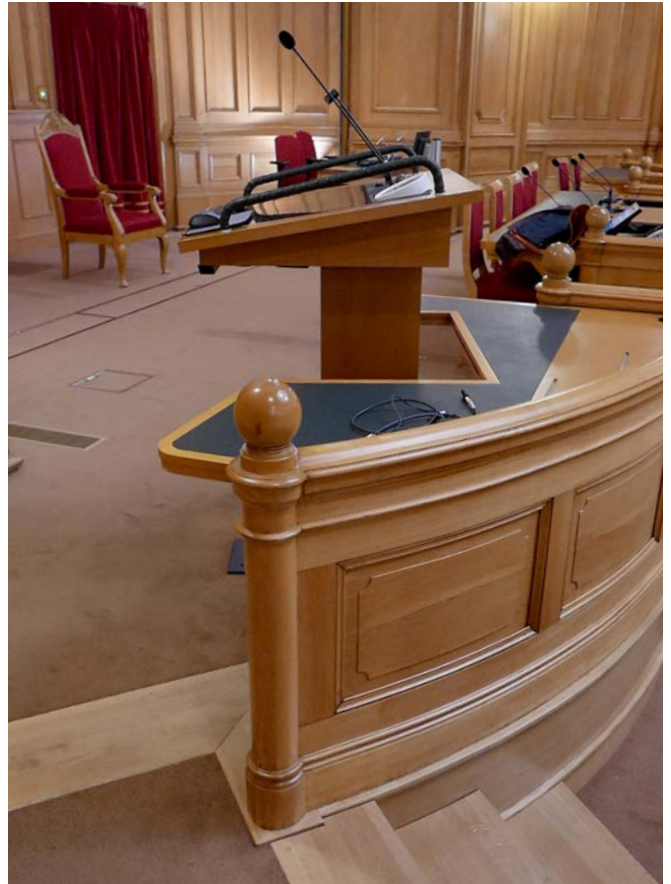


Anpassad receptionsdisk för rullstolsburna och stående, Universitetshuset i Uppsala.





Höj- och sänkbar talarstol i riksdagens Förstakammarsal.



Ny inbyggd ramp som ansluter upp till talarpodiet.

I riksdagens Första- och Andrakammarsal i Riksdagshuset har flera åtgärder gjorts som upplevs som självklara men som tillkommit utifrån tillgänglighetskrav. Talarpodiet är höj- och sänkbart, vilket gynnar både korta och långa personer. Befintliga trappsteg har försetts med belysning så att snubbelrisken minimeras. Nya ramper har anslutits till podiet som ett komplement till trappstegen.



Belysta trappsteg upp till talarpodiet.

### Informationsskyltar

Vi är alla i behov av information. Det bästa är en utformad grafisk information som alla kan ta del av oavsett funktionsnedsättning.

En informationstavla med tydlig text kan läsas av många. Om den utformas med reliefverkan och förses med punktskrift finns möjligheten för blinda eller personer med nedsatt synförmåga att ta del av samma information.

Informationstavlan för skulpturmuseet Museum de Vries på Drottningholm är utformad med en reliefverkan och en genomskinlig punktskrift lagd ovanpå den svarta texten.

I Universitetshuset i Uppsala har en informationsskylt till toaletterna utformats med både relief, piktogram och punktskrift.



Hänvisningsskylt till toalett i relief och punktskrift upphängd på hatthyllan i Universitetshuset i Uppsala.



Informationstavla utformad som relief och genomskinlig punktskrift på skulpturmuseet Museum de Vries, Drottningholm på Ekerö utanför Stockholm.

### Punktskrift

Punktskrift läses med fingertopparna och lättast med handen mot en horisontell eller lutande yta. Informationstavlor och paneler i hissar bör därför utformas lutande och inte vertikala. Då man ofrivilligt kan trycka på flera knappar samtidigt i en hiss, bör punktskriften även placeras nedanför knapparna.

### Taktila bilder

För att som synsvag kunna läsa och förstå en bild finns det taktila bilder. En bild i svällpapper är en taktil bild som man avläser med fingrarna. Den fungerar självständigt och kan också vara ett komplement till taktila modeller.

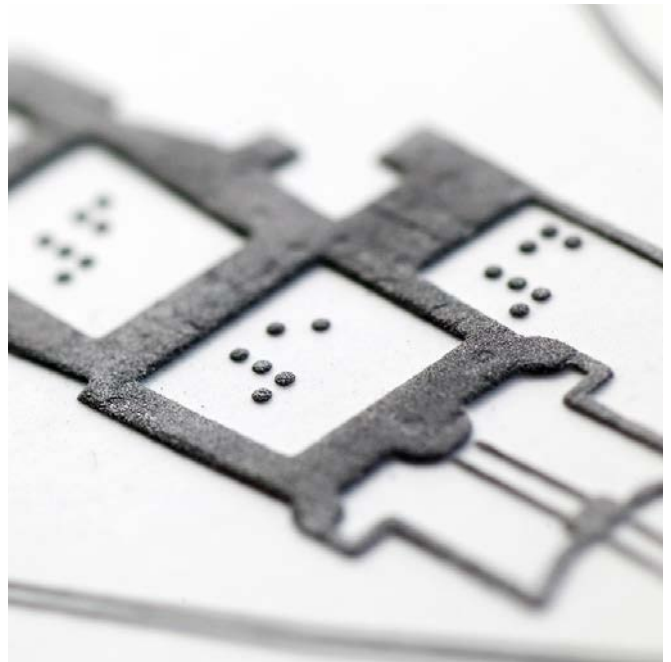


Bild i svällpapp. Detalj av plan på Läckö slott.



Karta över Läckö slott utanför Lidköping som visar platser och marklutningar i olika färger.

## Taktila modeller



Riddarholmen i Stockholm på 2010-talet.



Taktil modell över Riddarholmen år 1620.



Taktil modell över Riddarholmen år 1750.

### Taktila modeller

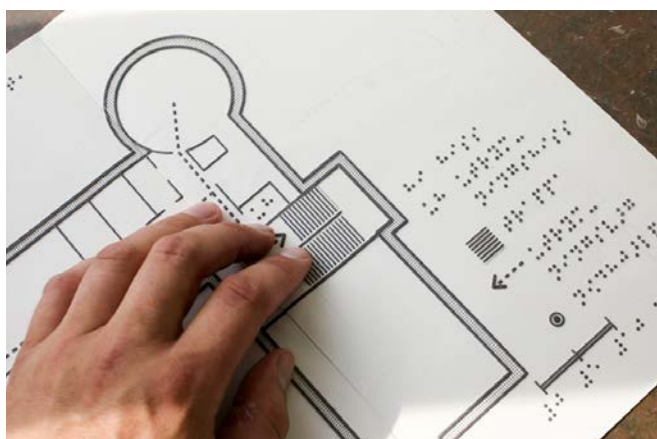
En modell av en byggnad eller topografin över ett landskap är ett bra sätt att förklara ett sammanhang för alla. Modellerna över Riddarholmen i Stockholm ger en möjlighet att uppfatta platsen även för personer som inte kan se. Fönster och portar markeras och då kan skalan i modellen uppfattas.

En historisk utveckling kan förmedlas via flera olika modeller i samma skala som visar platsens utseende vid olika tid. Det är en bra pedagogisk lösning som fungerar utmärkt för alla. Modellerna är dessutom konstverk i sig.

## Säker utrymning



Utrymnings skyltar i Wrangelska palatset, Stockholm.



Taktill utrymningsplan i Wrangelska palatset, Stockholm.

### Säker utrymning

I en byggnad ska alla kunna vistas tryggt med vetskapen om möjligheten till en säker utrymning. Alternativ information och säkra utrymningsvägar ska finnas för personer med nedsatt hör-, syn- eller rörelseförmåga.

I Wrangelska palatset på Riddarholmen i Stockholm, som används av Svea hovrätt, finns det framtagna utrymnings skyltar. De visar särskilda utrymningsvägar för rullstolsburna och personer med nedsatt rörelseförmåga. En särskild hiss finns som kan användas under en begränsad tid vid utrymningstillfället. Dessutom finns det särskilda utrymningsplatser där man säkert kan invänta hjälp.

Utrymmen i publika lokaler där personer med hörsel- eller synnedsättning kan vistas utan direktkontakt med andra personer ska försees med kompletterande larmdon. Blixtljus på toaletten kan vara livsavgörande för hörselnedsatta i en utrymningssituation. Säker utrymning för synsvaga innebär ett talande brandlarm som informerar om utrymningsvägar.



Hiss för utrymning i Wrangelska palatset, Stockholm.



Utrymningsbeslag i kombination med gammalt trycke. Wrangelska palatset, Stockholm.



## Kulturmiljöer blir tillgängliga

Varje kulturhistorisk miljö och byggnad är unik och har olika förutsättningar. Bohus fästning i Kungälv och Universitetshuset i Uppsala har som mål att vara publikt tillgängliga för personer med nedsatt funktionsförmåga.

Fästningen är byggd högt uppe på berget och är synlig som en svårt tillgänglig försvarsborg i landskapet. Universitetshuset i Uppsala har en monumental entré med höga trappor och en stor aula. Interiörerna har höga stilhistoriska och konstnärliga kvaliteter.

## En kulturmiljö med ny verksamhet

### Bohus fästning

Bohus fästning vid Göta älv i Kungälv ligger högt placerad i terrängen med branta sluttningar och höga stenmurar som var extremt besvärliga för en fiende att angripa. Fästningen är ett exempel på en kulturmiljö som har förlorat sin ursprungliga funktion och dessutom är mycket svårtillgänglig att ta sig till. Kungälvs kommun som bedriver verksamhet i fästningen och fastighetsägaren Statens fastighetsverk har avtalat om att levandegöra den som ett kulturhistoriskt turistmål.

Med gemensamma krafter har Bohus fästning fått tillägg som både gör platsen tillgänglig och som smälter väl in i den ursprungliga befästningen.

### Tillgänglighetsåtgärder

Hissen är ett av exemplen på en tillgänglighetsåtgärd som gör det möjligt att för alla, oavsett funktionsnedsättning, att komma upp till fästningens

översta plan. Entrén till fästningen sker via östra kasematten, där skifferhällar lagts som markbeläggning för ökad framkomlighet. Där finns också parkering för personer med nedsatt funktionsförmåga.

Från kasematten går en gångväg med hårdgjord grusyta. Den rundar dammen och längs dammens ena sida har en svagt sluttande ramp byggts till den nya hissens nivå. Det är en hiss installerad i en konstruktion av liggtimmer som kan ta rullstolsburna besökare eller besökare med barnvagn mellan fästningens olika nivåer.

Uppe på fästningen finns en ny servicebyggnad med toaletter. Dock finns det fortfarande flera ställen på fästningen som är svåråtkomliga. Men de här åtgärderna visar att det går att tillgängliggöra och öka besöksantalet för en fästning som ligger på ett berg.



Bohus fästning i Kungälv med den nya hissbyggnaden i timmerkonstruktion.





Ny gångväg som följer muren utmed dammen och avslutas med en sluttande ramp som leder upp till hissen.



Hisstornet är byggt i en traditionell liggtimmerteknik.



Ingång till hissen på fästningens övre plan.

## Universitetshuset - en offentlig institutionsbyggnad

### Universitetshuset i Uppsala

Universitetshuset i Uppsala är en representant för en tydligt utformad offentlig institutionsbyggnad. Entrétrapporna är monumentala och nivåskillnaderna inom våningsplanen är stora. Byggnaden har en stor entréhall och är väldisponerad. Det råder inget tvivel om var den stora aulan ligger.

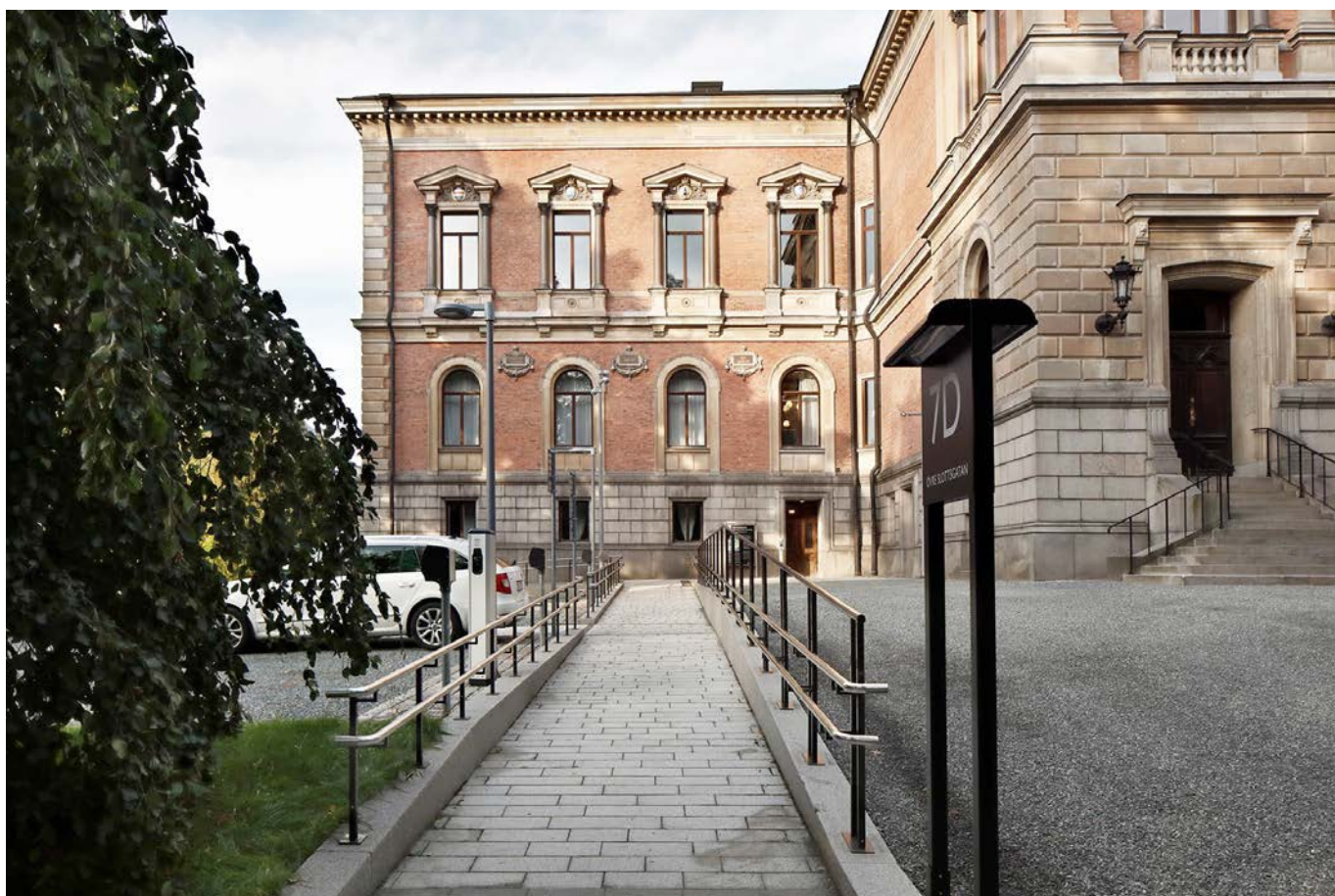
Tyvärr utgör dessa byggnader ofta ett funktionshinder framför allt för personer med nedsatt rörelseförmåga och hörsel. Med en omsorgsfull planering och hänsyn till byggnadens kulturhistoriska värden har nya lösningar och modern teknik gjort det möjligt att genomföra åtgärder för ökad tillgänglighet till nytta både för studenter, anställda och besökare.

### Ny entré

För att lösa tillgängligheten till Universitetshuset har entrén för personer med nedsatt funktionshinder byggts om och blivit en helt ny huvudentré för alla. Där kommer man lätt och snabbt upp i huset. I stället för att enbart arbeta med olika typer av hänvisningsskyltar och digitala informationsstationer har det arbetats med interiörens takbelysning.

Målet var att höja rummets dignitet i de råa delarna av bottenvåningen genom att samla installationer på ett dolt sätt och göra en övertydlig hänvisning till hissen. Det har man löst genom en ljusramp placerad i taket av hängande rektangulära plattor i rostfritt stål, raster i koppar och en stor hissymbol på branddörren invid hissen.

Det är ett belyst ledstråk i taket i stället för på golvet som är den vanliga lösningen. Känslan ska vara som en ljusdusch där man via det varma ljuset leds in rätt utan att reflektera över det.



Nya entrén till Universitetshuset i Uppsala.



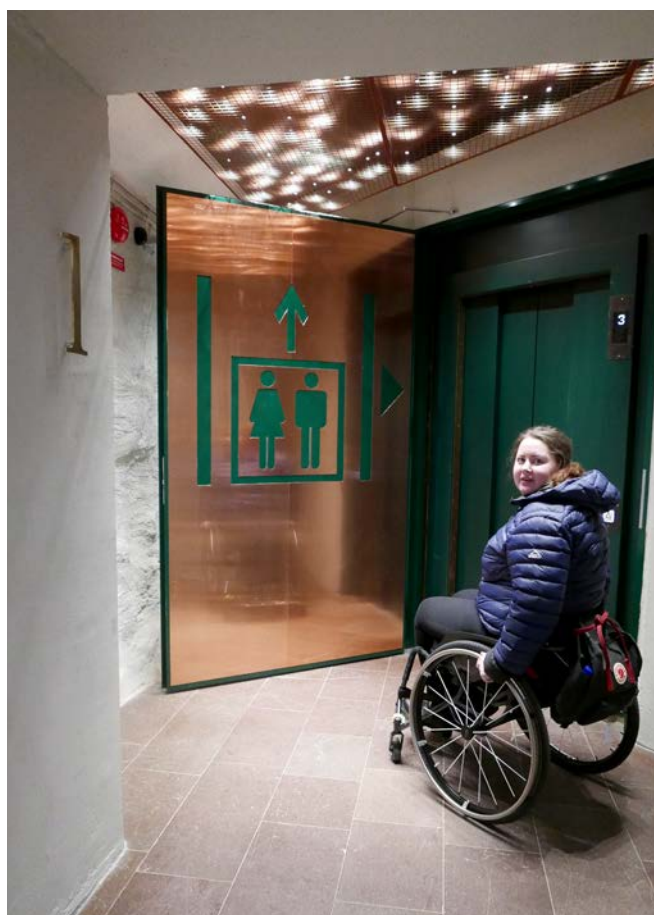
Entrédörren var tidigare en pardörr. Den har tillgänglighetsanpassats till en dörr med bredare passage.



Ljusrampen i undertaket leder fram till hissen.



Entréhallen är tillgänglig i alla plan.



Stor hissymbol är placerad på branddörren invid hissen.



Scengolvet är nu tillgängligt för rullstolsburna med hjälp av den nya lyftplattformen.



Lyftplattformen leder till åskådarläktaren och scenen.

### Tillgänglig aula

Universitetshusets aula som bland annat nås via den vackert utformade och utsmyckade trapphallen är än i dag Uppsalas största samlingsal. Här har restaureringen handlat om en förbättrad tillgänglighet och en ordentlig uppdatering av ljus-, ljud- och bildsystem.

Det som slår en vid första anblicken efter restaureringen är det nya ljusa scengolvet i trä. Det är upphöjt något för att skapa en större sammanhängande och tillgänglig golvyta för rullstolsburna. Samtidigt blir det under scengolvet plats för all den teknik som krävs i dag.

Tillgänglighetsförbättringar i aulan är också en installerad hörslina och ett nytt lyftbord. Ursprunglig bänkinredning har försetts med små diskreta LED-lampor. Trapporna som leder ner till första parkett har fått en matta med kontrasterande färger på trappstegen. Alla dessa åtgärder skapar en säkrare miljö.



Den restaurerade aulan i Universitetshuset i Uppsala sedd från scenen.



## Arbetsmetod i nio steg

Tillgänglighet är inte ett individanpassat hjälpmedel, utan en lösning som alla kan ta del av. Det är den byggda miljön som skapar ett funktionshinder. Här presenteras ett förslag på hur man som byggherre och konsult kan arbeta metodiskt och fortlöpande med förbättrad tillgänglighet för alla.

Metoden är särskilt till nytta då man i praktiken ska åtgärda hinder uttalade i lagkrav och regelverk. Det behöver inte vara ett särskilt tillgänglighetsprojekt. Det kan vara tillräckligt att komplettera befintliga arbetsrutiner med något av de steg som beskrivs i arbetsmetoden.

## Arbetsmetod i nio steg



Engagera gärna personer med nedsatt funktionsförmåga som har erfarenheter och kunskap om att vistas i kulturhistoriska miljöer. Läckö slott utanför Lidköping.



Kontinuerlig ledstång mellan våningsplanen med bra utformning för personer med nedsatt synförmåga. Tillbyggnad till Göteborgs rådhus av arkitekten Gunnar Asplund 1936, Göteborg.

### Arbetsmetoden

Här beskrivs hur man kan gå tillväga för att tillgodose tillgänglighetskrav och samtidigt förstå de kulturhistoriska värdena i byggnader och kulturmiljöer. Förslaget till arbetsmetod vänder sig främst till fackfolk inom fastighetsägande och fastighetsförvaltning. Viktigt att tänka på:

- Vad vill byggherren genomföra för åtgärder? Konsulter, hantverkare och entreprenörer kan hjälpa byggherren med planläggning och genomförande.
- Tidigt samråd med myndigheter säkerställer att tillgänglighet och kulturvärden beaktas utifrån behov och krav.
- Var uppdaterad om gällande myndighetskrav, lagar och regelverk.

- Inhämta och förstå verksamhetens behov.
- Förstå byggnadens värde, kartlägg och åtgärda hinder, följ upp åtgärder, förbättra och informera allmänheten.
- Engagera personer med nedsatt funktionsförmåga som har erfarenheter som användare. Den kunskapen kan bidra till att gemensamt komma fram till lösningar som fungerar bra för alla.
- Vid tillbyggnader och ändring som kräver myndighetslov ska sakkunniga på tillgänglighet och kulturvärden medverka.

På sid 45-47 finns en sammanställning över gällande lagar och förordningar.





Gustaf Vasa kyrka i Stockholm med lyftplattform till koret. Syftet var att alla kyrkobesökare skulle kunna ta del av aktiviteter vid koret och att göra de nya administrationslokalerna bakom koret tillgängliga.

### 1. Utgå från myndighetskrav, syfte och mål

Statliga myndigheter har ett särskilt ansvar för att göra byggnader och miljöer tillgängliga för personer med olika typer av funktionsnedsättningar. Det finns beskrivet i skriften Riv hindren. Det är också viktigt att känna till att så kallade enkelt avhjälpna hinder enligt Boverkets föreskrifter (HIN) alltid ska åtgärdas.

Det är värdefullt att arbeta långsiktigt och att tidigt formulera syftet med tillgänglighetsarbetet. Vad ska göras, varför och för vem? Upprätta en handlingsplan som svarar på dessa frågor. Det är ett stöd i det fortsatta arbetet att ha svar på de frågorna. Det leder fram till målen, som anger hur syftet ska uppnås. Mål ska vara mätbara och tidsatta.

Ett syfte kan vara att öka besöksantalet till en kulturhistorisk byggnad. Det görs genom att identifiera och undanröja hindren för personer med nedsatt funktionsförmåga. Efter utförda åtgärder jämförs antalet besökare som kunde besöka byggnaden före och efter de utförda tillgänglighetsåtgärderna. Resultatet jämförs med det uppsatta målet.

Välj åtgärder som ger mest nytta och minst påverkan på de kulturhistoriska värdena. Det krävs nästan alltid plats specifika lösningar.

## Arbetsmetod



Inventering och kartläggning av markytor som omger Universitetshuset i Uppsala. Markplanens färger och pilar visar olika lutningar och höjdpunkter. Det är ett viktigt faktaunderlag för åtgärdsförslaget till nya entré.

### 2. Kulturhistorisk inventering och värdering

Kunskap om befintliga värden ger förutsättningar för föreslagna åtgärder och ett stöd vid utformningen av tillgänglighetsåtgärder. Det är också ett stöd för projektgruppen, som består av flera olika kompetenser. Att ta reda på så mycket som möjligt om det aktuella objektet underlättar förståelsen för objektet och samarbetet mellan alla inblandade.

Kulturhistoriska miljöer är känsliga för förändringar. Det är lämpligt och i bland är det ett krav att låta antikvarisk sakkunnig medverka för att genomföra en kulturhistorisk inventering och värdering av miljön, byggnaden och de delar som berörs. Kulturhistoriska värden blir då kända, tydliggjorda och lättare att beakta vid åtgärder.

### 3. Kartläggning av tillgängligheten

En kartläggning av tillgängligheten till en fastighet beskriver objektivt den faktiska tillgänglighetsstatusen. Viktigt är att ta hänsyn till både mått, nivåskillnader och hur tillgängligheten uppfylls i förhållande till lagar, förordningar och olika målgrupper. Kartläggningen genomförs förslagsvis med stöd av inventeringsmallar och kan genomföras etappvis.

Inventeringen utgör ett faktaunderlag för att kunna upprätta ett åtgärdsförslag. Den kan också verifiera de genomförda åtgärderna utifrån myndighetskrav och uppsatta mål i verksamheten.



Före: Gångväg till toaletter på Läckö slott utanför Lidköping.



Efter: Enkelt avhjälpna hinder genomförda enligt Boverkets föreskrift om enkelt avhjälpbara hinder (HIN), Läckö slott.

#### 4. Fastighetsägarens och verksamhetens behov

Åtgärder för bättre tillgänglighet kan med fördel göras samtidigt som större ombyggnader när fastighetsägaren planerar att renovera utifrån dagens krav på energieffektivisering, säkerhet och brand. Passa på att samordna olika typer av åtgärder för att få kostnadseffektivitet och maximal nytta i ett. Det är fastighetsägaren och verksamheten som har ansvar tillsammans för tillgängligheten, så här behövs ett nära samarbete.

Ta reda på verksamhetens kortsiktiga och långsiktiga krav på och behov av tillgänglighetsåtgärder. Att ordna en parkeringsplats för personer med nedsatt rörelseförmåga är både en förändring på kort sikt och en förändring som gör det möjligt för verksamheten att utvecklas och förbättras på lång sikt.



Före: Intill entré till Gustaf Vasa kyrka i Stockholm.



Efter: Ny sidoentré med hiss och markbeläggning till Gustaf Vasa kyrka.

#### 5. Val av nivå för tillgänglighet

Utgå från bygglagstiftningen när tillgänglighetsåtgärder planeras. Vid mindre ändringar i befintliga fastigheter blir kravnivån lägre än vid större ombyggnader, som kan likställas med lagkraven för nybyggnad. Börja med att välja åtgärder som ger mest nytta och minst påverkan på de kulturhistoriska värdena.

Gången till toaletterna vid Läckö slott är ett exempel på detta. Undvik större tillfälliga lösningar som har en tendens att bli permanenta. Avvakta i stället och planlägg omfattande tillgänglighetsåtgärder som är långsiktigt ändamålsenliga. I Gustaf Vasa kyrka i Stockholm har en ny alternativ entré anpassats utifrån de kulturhistoriska värdena och kyrkans krav på tillgänglighet.



Vinterhållen ramp. Universitetsbiblioteket Carolina Rediviva, Uppsala.

### 6. Åtgärdsförslag

Upprätta åtgärdsförslag utifrån flera aspekter. Lägg samman resultatet av inventeringar av kulturhistoriska värden och tillgänglighet, verksamhetens behov, liksom utifrån syfte och mål. Det är ett underlag för bygglovsgranskande myndigheter och för att kunna kostnadsberäkna genomförandet av åtgärderna.

Komplettera åtgärdsförslag med illustrationer och planer på hur framkomligheten kan förbättras för personer med nedsatt funktionsförmåga. Samråd med användare under arbetets gång. På ett systematiskt sätt kartläggs därmed avhjäljbara hinder.

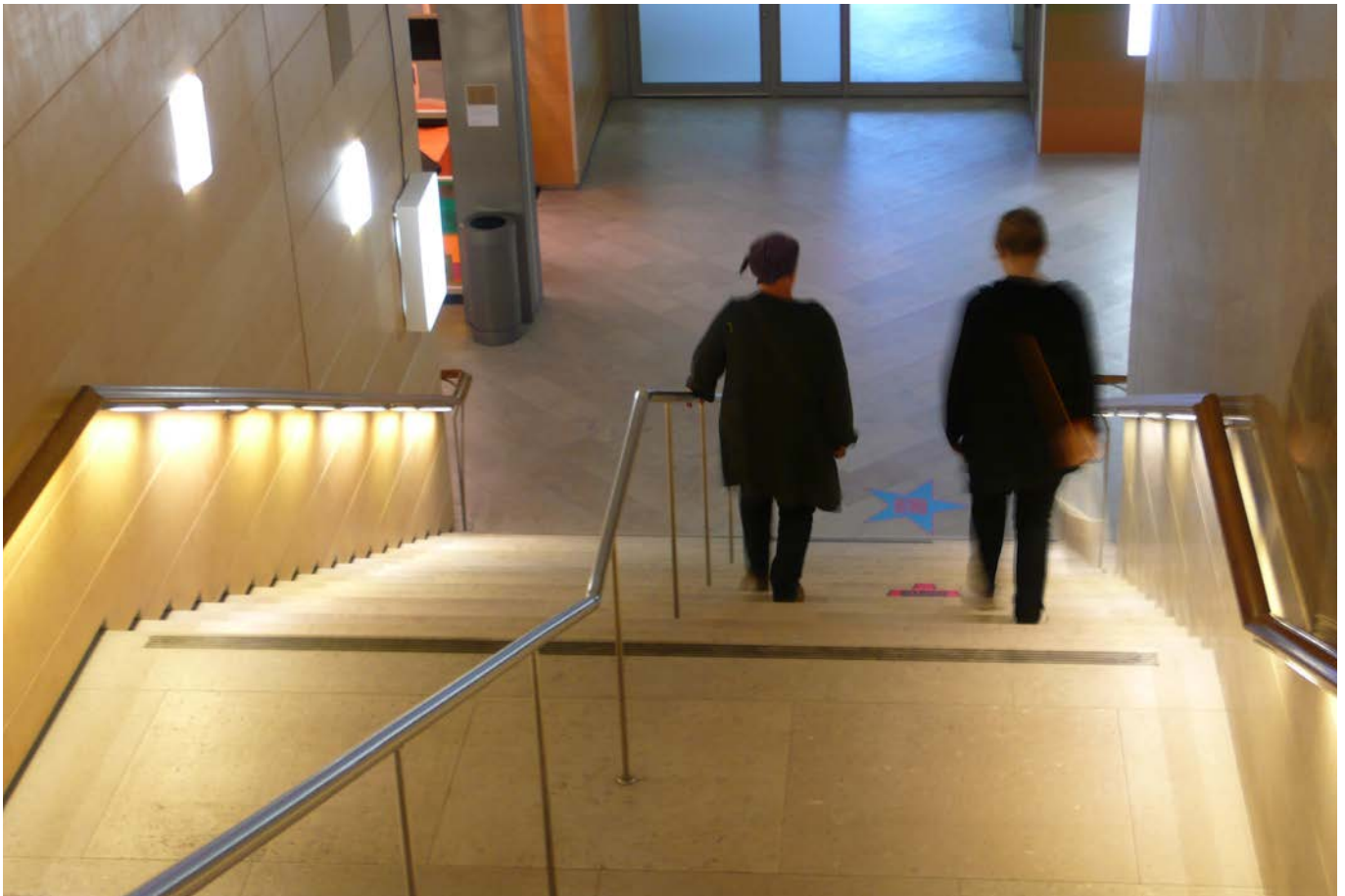
Som exempel på hänsyn till kulturhistoriska värden kan nämnas att ny placering av strömbrytare enligt tillgänglighetskraven kan medföra ny spårning i väggar och i värdefulla ytskikt. Ett bättre alternativ är en närvarodetektor eller styrning från en dator. Tolka därför tillgänglighetskraven utifrån den byggnad eller miljö det gäller.

### 7. Genomförande

I de flesta fall är det praktiskt att genomföra åtgärderna etappvis. Det som kan genomföras på kort sikt är t.ex. kontrastmarkeringar på trappor och på längre sikt en installation av en hiss. Särskilt kostnadseffektivt är det att genomföra åtgärder i samband med planerade underhållsåtgärder. Ett exempel är att ta hänsyn till god kontrastverkan mellan väggytter och dörrpartier när slitna lokaler är i behov av underhållsmålning.

För att upprätthålla de genomförda tillgänglighetsåtgärderna är det värdefullt att det finns instruktioner för skötsel och underhåll. Skötsel kan vara att som en del i det dagliga arbetet snöskotta ramper under vintersäsongen.

Genomförda åtgärder ska bidra till att förbättra tillgängligheten för alla.



Efter ny inventering har den breda trappan försetts med en ny ledstång i mitten, Moderna Museet i Stockholm.

### 8. Utvärdering och förbättringar

Erfarenhetsåterföring är alltid viktigt, inte minst vad gäller tillgänglighetsåtgärder där kunskapen inom området är låg.

Hur blev resultatet utifrån de uppsatta målen och var de genomförda åtgärderna kostnadseffektiva? Jämför förhållandena före och efter de genomförda åtgärderna.

Ta vara på erfarenheter från tidigare genomförda åtgärder vid kommande tillgänglighetsåtgärder. Det är särskilt värdefullt för stora byggherrar som har flera fastigheter av olika slag att ta hänsyn till.

### 9. Kunskap och information ökar förståelsen

Delge kunskap om de genomförda projekten både före och efter genom att förmedla, kommunicera och berätta för användare och allmänheten.

Extra viktigt är det att utbilda internt inom den egna verksamheten. Då höjs kunskapen, förståelsen och engagemanget för tillgänglighetsarbetet. Det är en förutsättning och en nödvändig utgångspunkt för att vi gemensamt ska nå ett samhälle som inkluderar alla.



Praktiska övningar med rullstol för anställda i samband med tillgänglighetsutbildningar inom statliga myndigheter. Arrangerad av Samverkansforum för statliga byggherrar och förvaltare.

## Översikt lagar och regelverk

Fastigheter som består av byggnader och mark ska vara tillgängliga och användbara för så många som möjligt.

### **Boverket**

Övergripande krav på tillgänglighet och användbarhet för personer med nedsatt rörelse- eller orienteringsförmåga finns i *PBL Plan och bygglagen* och i *PBF Plan- och byggförordningen*. Tillgänglighetskraven i PBL och PBF förtydligas i tillämpningsföreskrifter, bland annat i BBR Boverkets byggregler. Det är byggherren som ansvarar för att reglerna i PBL, PBF och BBR uppfylls.

Avhjälpan av enkelt avhjälpbara hinder (*BFS 2013:9-HIN 3*) och tillgänglighet på allmänna platser m.m. (*BFS 2011:5-ALM 2*) ges också ut av Boverket.

### **Arbetsmiljöverket**

Enligt arbetsmiljölagen ska arbetsförhållanden anpassas till människors olika förutsättningar. Krav finns beskrivet i *Arbetsmiljöverkets författningssamling (AFS)* som består av föreskrifter.

Ansvar för tillgänglighet enligt Arbetsmiljölagen har den som är ansvarig för verksamheten.

### **Diskrimineringsombudsmannen**

Bristande tillgänglighet är en form av diskriminering enligt diskrimineringslagen. Ansvar för tillgänglighet enligt diskrimineringslagen har den som är ansvarig för verksamheten.

### **Myndigheten för delaktighet (MFD)**

Det är den statliga myndighet som bedriver verksamhet i sina lokaler som ansvarar för genomförandet av *Förordning (2001:526) om statliga myndigheters ansvar för genomförandet av funktionshinderpolitiken*. Riktlinjer finns beskrivet i *Riv hindren*.

**Lagar, förordningar, föreskrifter, standarder, rådstexter och riktlinjer som handlar om tillgänglighet till byggnader och platser.**

### **Plan- och bygglag PBL (2010:900)**

*Utdrag kapitel om krav på byggnadsverk, byggprodukter, tomter och allmänna platser*

- 8 kap. 4 § Byggnadsverkets tekniska egenskaper
- 8 kap. 12 § Allmänna platser och andra områden
- 8 kap. 13 § Förbud mot förvanskning
- 8 kap. 17 § ”Ändring av en byggnad och flyttning ska utföras varsamt...”

### **Plan- och byggförordning PBF (2011:338)**

*Utdrag kapitel om krav på byggnadsverk*

- 3 kap. 4 § Utformningskrav avseende tillgänglighet och användbarhet
- 3 kap. 18 § Egenskapskrav avseende tillgänglighet och användbarhet

### **Boverkets byggregler - föreskrifter och allmänna råd BBR (2011:6)**

*Utdrag föreskrifter och krav om ändring*

- 1:22 Krav vid ändring av byggnader
- 1:221 Varsamhetskrav och förbud mot förvanskning
- 1:223 Byggnadens förutsättningar och ändringens omfattning
- 1:2233 Särskilt om ändringens omfattning vid ändrad användning
- 5:8 Krav på brandskydd vid ändring av byggnader
- 5:812 Dokumentation

*Utdrag föreskrifter om tillgänglighet*

- 3:1 Tillgänglighet och användbarhet för personer med nedsatt rörelse- eller orienteringsförmåga
- 3:12 Tillgänglighet och användbarhet på tomter
- 3:13 Tillgängliga och användbara entréer till en byggnad
- 3:14 Tillgänglighet och användbarhet i byggnader
- 3:1422 Ramper i byggnader
- 3:1423 Kontraster och märkningar i byggnad
- 3:144 Hissar och andra lyftanordningar
- 3:145 Tillgänglighet och användbarhet i publika lokaler
- 3:511 Tillgänglighet och användbarhet i byggnader
- 3:512 Tillgängliga och användbara entréer till byggnad
- 3:513 Tillgänglig och användbar hiss eller annan lyftanordning
- 8:232 Trappor, ramper och balkonger
- 8:2322 Ledstänger

*Utdrag föreskrifter och krav om tillgänglighet*

- 5 Brandskydd
- 5:247 Utrymningsväg och säker plats
- 5:248 Utrymningsplats
- 5:2512 Utrymningslarm



5:254	Dörrstängare
5:335	Dörrar
5:336	Utrymningsplats
5:341	Vägledande markeringar

**Boverkets föreskrifter och allmänna råd om avhjälpande av enkelt avhjälpna hinder till och i lokaler dit allmänheten har tillträde och på allmänna platser. (BFS 2013:9 - HIN 3)**

**Boverkets föreskrifter och allmänna råd om tillgänglighet och användbarhet för personer med nedsatt rörelse- eller orienteringsförmåga på allmänna platser och inom områden för andra anläggningar än byggnader. (2011:5 - ALM 2)**

### **Föreskrifter Arbetsmiljöverket**

Skyltar och signaler (AFS 2008:13)

Arbetsplatsens utformning (AFS 2009:2)

### **Diskrimineringslag (2008:567)**

Funktionshinder som diskrimineringsgrund kan anmälas till Diskrimineringsombudsmannen DO.

### **Förordning (2001:526) om de statliga myndigheternas ansvar för genomförande av funktionshinderpolitiken**

### **Riktlinjer för tillgänglighet - Riv hindren**

Myndigheten för delaktighet (MFD). Riktlinjerna för tillgänglighet ska följas för att förordningen (2001:526) ska vara uppfylld.

### **Standarder Swedish Standards Institute (SIS)**

Hisstandard SS-EN 81-20:2014 och SS-EN 81-50:2014

Säkerhetsregler för konstruktion och installation av hissar SS-EN 81-41:2010

Bostäder invändiga mått. Redovisar bl.a. måttsatta figurer, önskvärda avstånd och utrymmen.

SS 91 42 21:2006. BBR hänvisar även till denna SIS-standard.

Bevarande av kulturarv - Generella termer och definitioner SS-EN 15898:2011

### **Tillgängliga dokument på internet:**

Nya lagar eller ändrade lagar finns publicerade i Svensk författningssamling SFS som finns tillgänglig via regeringens rättsdatabaser: [regeringen.se/rattsliga-dokument/](http://regeringen.se/rattsliga-dokument/) PBL, BBR och PBF på Boverkets webbplats: [boverket.se](http://boverket.se)

Arbetsmiljöföreskrifter, AFS, finns på Arbetsmiljöverkets webbplats: [av.se](http://av.se)

Riv hindren finns på Myndigheten för delaktighets, MFD, webbplats: [mfd.se](http://mfd.se)

Standarder Swedish Standards Institute SIS är avgiftsbelagda,

undantaget SS-EN 15898:2011, se webbplats: [sis.se](http://sis.se)

Hjälpdokument om bl. a. utrymningshissar finns på SFV:s webbplats,

menyn Bygg på kunskap: [sfv.se](http://sfv.se)

---

## Tillgängliga kulturhistoriska byggnader och miljöer

Samverkansforum för statliga byggherrar och förvaltare, 2018

Nätverket arkitektur och kulturmiljö

**MEDLEMSORGANISATIONER** Fortifikationsverket, Naturvårdsverket, Riksbanken, Riksdagsförvaltningen, Sjöfartsverket, Specialfastigheter, Statens fastighetsverk, Svenska Kraftnät och Trafikverket. Boverket och Riksantikvarieämbetet är adjungerade.

**REDAKTION** Ingela Andersson (Fortifikationsverket), Catharina Hammarskiöld (Riksantikvarieämbetet), David Nilsson (Riksdagsförvaltningen), Karin Svenonius (Statens fastighetsverk)

**TEXT OCH FAKTA** Per-Anders Johansson (Perark)

**GRAFISK FORM** Annika Gudmundsson (Annika Gudmundsson Design AB)

**TEXTBEARBETNING** Sofia Meurk (Omreda AB)

### FOTOGRAFIER

Anders Bodin, Statens fastighetsverk (s. 30)

Nina Broberg (s. 11, 16 nedan)

Richard Edlund, Kalmar Länsmuseum (s. 17 överst t.v.)

Carl-Johan Erikson (s. 10 nedan, 24 nedan, 27 nedan t.h.)

Anders Fredriksén (s. 2, 15 nedan t.h., 19 nedan t.h., 20, 21, 28 nedan, 32, 35, 39)

Anders Glassel, Statens fastighetsverk (s. 6 nedan)

Malin Hoelstad (s. 7 över t.h., 38 t.v.)

Gustav Jarlöv, ritning White arkitekter (s. 40)

Per-Anders Johansson, Statens fastighetsverk (s. 4, 6 över, 7 nedan t.v., 8 under, 9 över, 10 över,

12 över och nedan höger, 14 över, 16 över, 18 nedan, 19 alla t.v. och över t.h., 25 över, 27 över, 31 under t.h., 41 över och under t.v., 42 och baksidans omslag)

Per-Anders Johansson, Perark (s. 7 nedan t.h., 8 över, 12 nedan t.v., 15 över, 16, 18 över, 22, 23, 24 över, 26 nedan, 33, 34, 36, 38 t.h, 41 nedan t.h., 43, 44)

Tommy Josefsson (s. 17 över t.h och nedan.)

Kungälv kommun (s. 28 över)

Mona Lantzourakis, AIX arkitekter (s. 41 över t.h.)

Peder Lindblom, AIX arkitekter (s. 13)

Lena Löfgren-Uppsäll, Statens fastighetsverk (s. 7 över t.v.)

Beata Nordenmark, AIX arkitekter (s. 14 nedan t.v.)

Margareta Unenge, Statens fastighetsverk (s. 31 över och nedan t.v.)

Theo Waern, karta Skygoblin (s. 25 nedan t.v.)

Erik Wikerstål (s. 9 nedan)

Wikipedia commons (s. 26 över)

**OMSLAGSFOTO** Erik Wikerstål. Tillgänglighetsanpassad gångväg till Kalmar slott.

©**COPYRIGHT** Samverkansforum, Per-Anders Johansson (Perark) och respektive fotograf, 2018

**TRYCK** Arkitektkopia, Stockholm 2018

**ISBN NR 978-91-86670-51-1**





### **Tillgängliga kulturhistoriska byggnader och miljöer**

Publikationen är en inspirationskälla och handledning för yrkesutövare och andra intresserade som arbetar med tillgänglighet i kulturhistoriska miljöer. Den visar på tillgänglighet för alla genom värdigt utformade fysiska lösningar i kulturhistoriska byggnader och miljöer.

### **Detta är ett funktionshinder**

Miljön skapar olika funktionshinder. Byggnader med höga trappor och avsaknad av ramp, hiss eller god belysning är ett hinder för de flesta. Det blir definitivt ett funktionshinder för personer med nedsatt funktionsförmåga.

### **Tillgänglighet för alla**

Tillgänglighet är inte ett individanpassat hjälpmedel utan en universell lösning som alla kan ta del av. Åtgärder för en förbättrad tillgänglighet är även ett tillägg till vårt kulturarv. Det är ett uttryck för en humanistisk och demokratisk människosyn.